

Rosaksen yhdeksän sukupolvea

210 vuotta Konalan vaiheita

Tämä Juha Lähdeojan teksti on julkaistu Konalan Sanomissa huhtikuussa 1989 ja siirretty nettisivuille hänen luvallaan.

”Kun talollinen **Mats Andersson** tyttärensä **Britan** kanssa viljeli **Rosaksen verotilaa vuonna 1769**, ei hän osannut kuvitella minkälaisissa maisemissa nykyinen isäntä **Sven Liljeström** tulisi asumaan. Ei osannut kuvitella Svenkään pikkupoikana juoksennellessaan Konalan metsissä ja vainioilla. Vasta 1960-luvulla alkoi seutu muuttua kaupunkimaiseksi lähiöksi. Sitä ennen Konala oli tyypillistä uusmaalaista maaseutua.”

Monisatavuotiset perintötilat eivät Suomessakaan ole harvinaisia, mutta sellaisen löytyminen keskeltä pääkaupungin lähiötä on ainutlaatuista.

Verot rykmentin piiskurille

Rosaksen tila on merkitty aikakirjoihin jo 1600-luvun alussa, mutta varmoihin lähteisiin perustuvaa historiaa voimme seurata vuodesta 1769, jolloin verotila oli merkitty talollinen Mats Anderssonille. Siitä lähtien tila on periytynyt suvussa aina Sven Liljeströmiin saakka, joka on **Rosaksen yhdeksäs haltija**. Talonpitäjän nimi on moneen otteeseen muuttunut, sillä Suomessahan tilat ovat periytyneet myös naispuolisille lapsille. Pisimpään on taloa isännöity tai emännöity Holmqvist-nimisenä. Ennen vuotta 1777 Rosakseen kuului myös Kolsarin tila, joka silloin erotettiin ja liitettiin myöhemmin Munkkiniemen kartanoon.

Rosas sen sijaan on periytynyt verotilana, jonka vastuulla on ollut jonkun virkamiehen palkanmaksu. 1612 kuuluvat verotulot menneen tullivirkamies Mårten Nilssonille. Myöhemmin vastuuna oli IV Uudenmaan rakuunarykmentin proforssin (piiskuri) palkan maksu.

Ilmakuva Rosas-Lillstun tilasta. Doris Ekholmilta lupa kuvan julkaisemiseen.





Rosas vai Lillstu

Rosaksen taloa on myös kutsuttu Lillstugaksi, josta juontuu Vähäntuvantien nimi. Itse asiassa Lillstu oli vain pieni syytinkimökki Rosaksen pihapiirissä.





Liljeström-Holmqvistin сувulla on ollut Konalassa varsin merkittävä asema.

– Aikoinaan сувulla oli myös toinen Konalan suurista taloista, **Berttas**, jonka päärakennus sijaitsi nykyisen kehätien sillan luoteiskupessa.



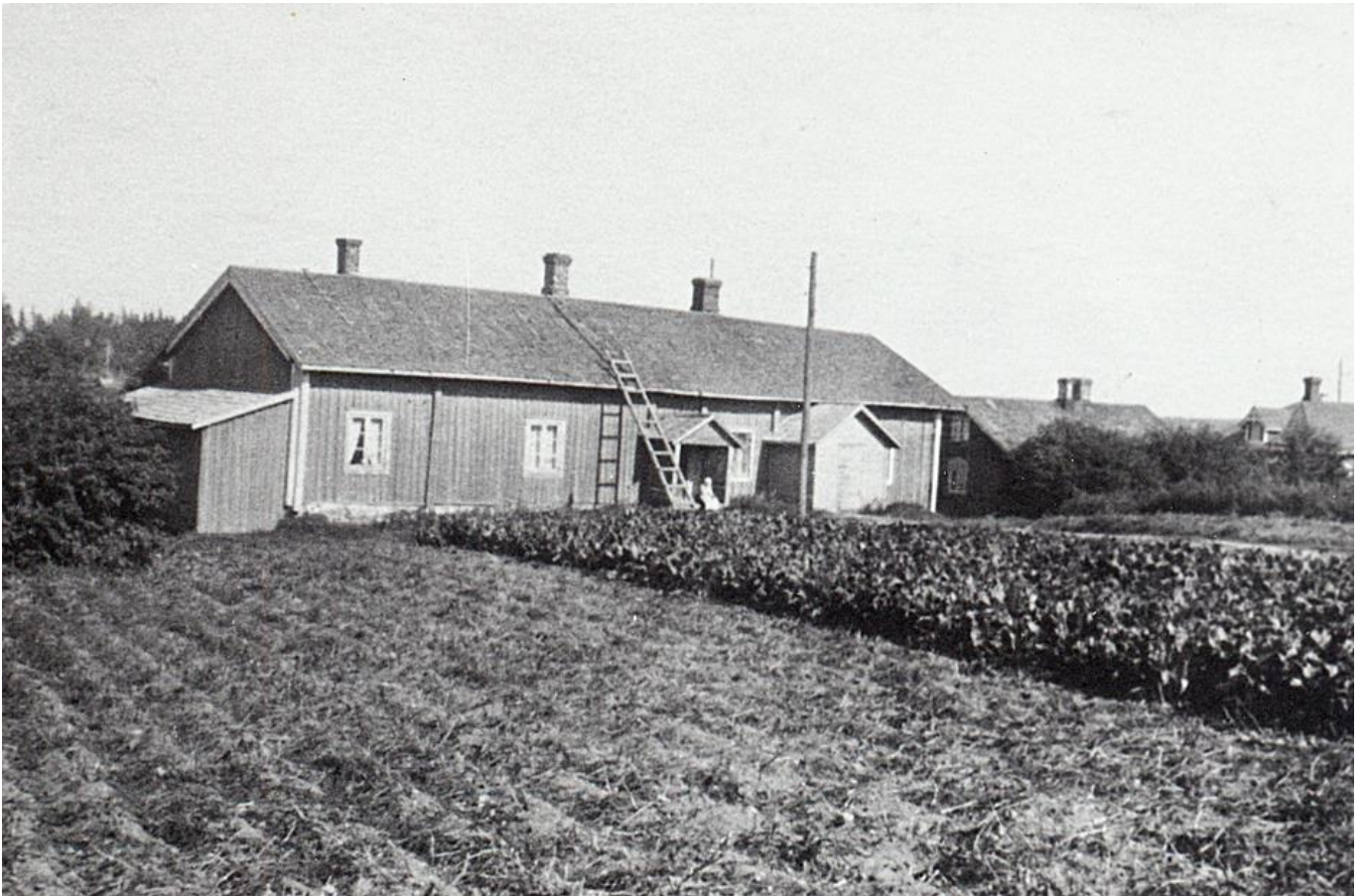
1920-luvun Bergkulla, Skyttas, Bertas. Frida Holmqvistilta saatu kuva.



1950-luvun Bergkulla, Skyttas, Bertas. Åbergilta saatu kuva.

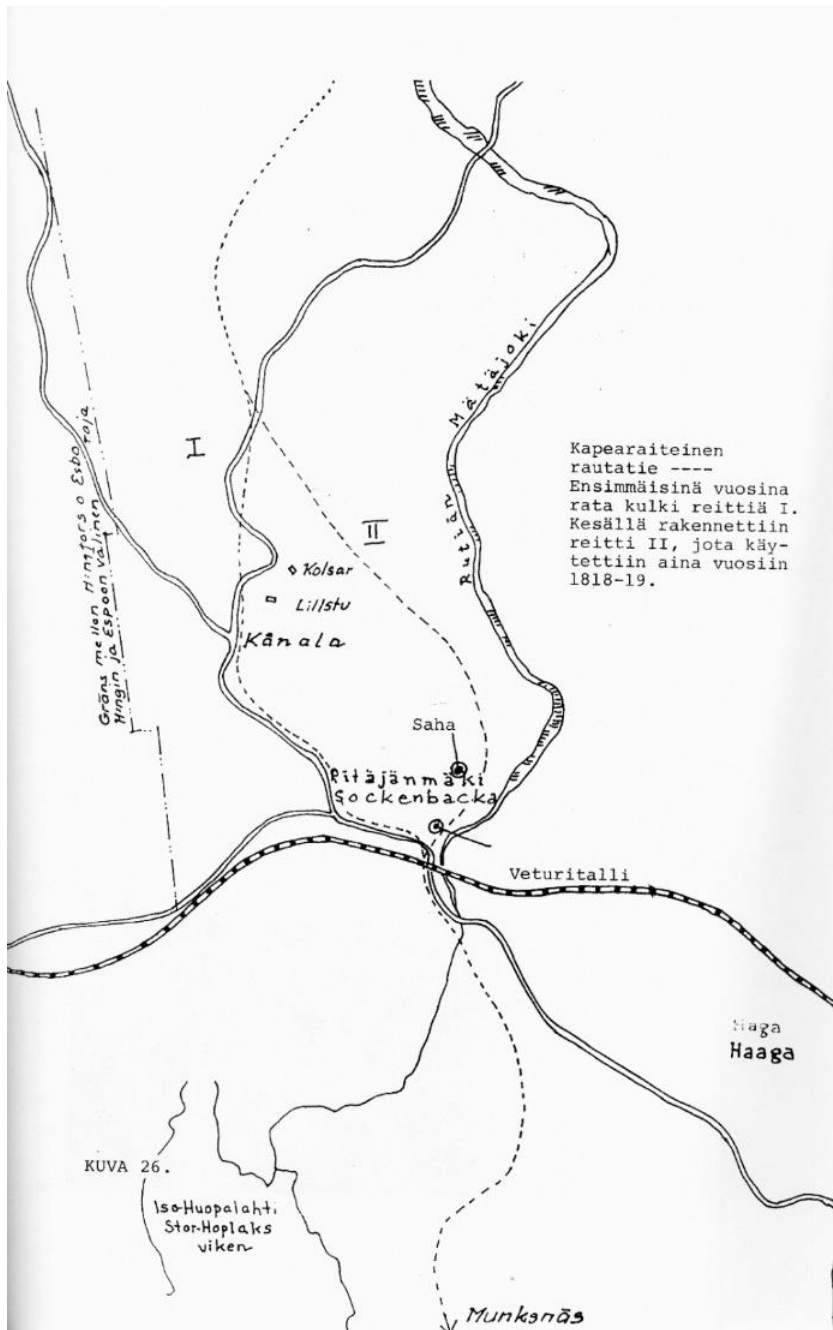


Bertas



Rauhallinen 1800-luku vaihtuu värikkääksi 1900-luvuksi

– Viime vuosisadalla Konala on ollut rauhallinen maanviljelyskylä. Rautatien valmistuttua muutti paikkakunnalle jonkin verran ns. huvilanomistajia, jotka rakensivat talonsa maatiloilta vuokraamilleen tonteille. Näistä muodostui mm. Reimarlan yhdyskunta. Uusi väki toi tietenkin elämää myös Konalaan.



– Tämän vuosisadan alussa rakennettiin **kapearaiteinen rautatie** Pitäjänmäeltä Jönsaksen metsiin sekä ensimmäistä maailmansotaa ennakkoiden Helsingin kehälinnoitukset. Rakennustöissä oli sotavankeja ja muuta erikoista väkeä aina Mantsuriasta saakka, joten siihen aikaan elämä on ollut värikkästäkin. Kansalaissota pyyhkäisi myös Konalan yli. Hangossa maihin nousseen saksalaisjoukon upseereista osa piti Rosaksen salia asuntonaan Helsingin valloituksen aikana.

Vahvat naiset auransarvissa

Vuosisadan alussa oli Rosas naisten emännöimänä yli 20 vuotta. Vahvat naiset **Hilda Holmqvist** ja tämän jälkeen **Dagmar Holmqvist** pärjäivät hyvin talon hoidossa. Svenin äiti Dagmar muun muassa kävi päivittäin Helsingissä hevosella myymässä tilan tuotteita.

Kapearaiteinen rautatie ----. Ensimmäisinä vuosina rata kulki reittiä I.

Kesällä rakennettiin reitti II, jota käytettiin vuosiin 1918-19 saakka.

Landelainen Konalasta

Omasta varhaislapsuudesta ovat Svenin mieleen syöpyneet sota-ajan pommitukset.



– Strömbergin tehdas valmisti sotatarvikkeita ja oli siten pommitusten kohteena. Kun pommikoneet lähestyivät pohjoisesta, oli vastassa Pitäjänmäen vahva ilmapuolustus. Hädissään laivueet usein pudottivat lastinsa jo Malminkartanon ja pohjois-Konalan alueelle ja kääntyivät pois.

1940-luku oli koulunkäynnin aikaa

– Kansakouluhan oli aivan lähellä, mutta oppikouluun jouduin Kruununhakaan asti. Aluksi kuljin junalla Pitäjänmäeltä, mutta ns. suuren alueliitoksen jälkeen 1946 alkoi Malminkartanoon ajaa kaupungin bussi 25. Sittenkin Konala sai oman linjansa 13, jonka päätepysäkki oli nykyisen kirkon kohdalla.

– Krunikassa pitivät minua landelaisena, mikä tietysti oli tottakin. Teinhän vapaa-aikanani maatilan töitä. Koulunkäynnin ohella kävin syksyisin kauppatorilla myymässä Rosaksen puutarhan tuotteita minäkin. Maanviljelys tilalla loppui 1961, jolloin ensimmäisiä kerrostaloja jo rakennettiin.

– Kuusikymmentäluvulla viranomaiset etenkin verotuskäytännöllään suorastaan pakottivat kaupungin alueelle jääneet tilat pilkottaviksi ja rakennettaviksi, muistelee Sven Liljeström.

100-vuotias päärakennus

Rosaksen päärakennus täyttää ensi vuonna 100 vuotta. 1982 se peruskorjattiin säilyttäen alkuperäinen ulkoasu ja sisutuksen henki. Aikaisempi päärakennus on sijainnut muutaman metrin päässä nykyisestä. Helsinki-Hämeenlinna -maantie kulki silloin aivan vieressä. Pihapiirissä on ollut muitakin rakennuksia, jotka ovat tuhoutuneet 1956 ja -66 tulipaloissa.

– Tulipaloissa tuhoutui paljon arvokkaita talonpoikaisesineitä. Säilyneistä mielenkiintoisimmat ovat *1700-luvun kaappikello sekä 1805 myötäjäisiksi valmistetut kirstu ja sohva*. Sven Liljeströmin hallussa on myös *alkuperäinen isojakokartta vuodelta 1775*.

– Itse olen kiinnostunut alueen vanhoista kulkuväylistä. Aineistoa vain on kovin vähän ja sekin epävarmaa. Maastosta saattaisi vielä löytää jotain merkkejä jos osaisi oikeasta paikasta etsiä.

Tänään Konala on viihtyisä

Miten todella alkuperäinen asukas viihtyy nykyisessä Konalassa?

– Nykyään Konala on rauhallinen ja viihtyisä lähiö. Kuusikymmentäluvun rakentamisen aikoihin ja sen jälkeenkin oli paljon rauhattomampaa. Alueelle muutti paljon lapsia ja nuoria. Etenkin silloinen mopovillitys aikaansai melkoista pörinää ja pauketta. Tänään Konalassa asuu paljon keski-ikäisiä ja eläkeläisiä, joten elämä on sen mukaista.

Sven Liljeström on edelleen kiinteästi mukana Konalan kehittämisessä. Veljensä kanssa omistamallaan kiinteistöyhtymällä on Konalassa sijoituksia, joiden kehittäminen ja hoito vaatii paikkakunnan asioiden tarkkaa seuraamista ja niihin vaikuttamista.

Juha Lähdeoja

Historiatiedot perustuvat **Torbjörn Holmqvistin** kokoamaan aineistoon, josta Konala-Seura ry on julkaissut monisteen ”Anteckningar om Kånala med omgivning under gångarna tider” ja sen suomennos ”KONALAN HISTORIIKKI”.
(Päivitys ja kuvat 2021 ja 2024 HLe)