

Kilpailuohjeet

LUMONITE SM-YÖ 20.-21.9.2024 Pudasjärven Syötteellä

Kilpailusäännöt ja -ohjeet

Kilpailussa noudatetaan SSL: n sääntöjä, SSL: n SM-kilpailuista vuodelle 2024 antamia erillisohjeita ja näitä järjestäjien antamia ohjeita.

Kilpailukeskus

Karsinnan 20.9. (H21) sekä finaalien kilpailukeskus on Hotelli Pikku-Syöte, osoite Syötekeskuksentie 126, 93280 Pudasjärvi.

Kilpailukeskuksessa on liikuntasali (myöhemmin Syöte-salissa), jossa sijaitsevat suunnistustarvikekaupat, videostriihaus sekä niin kilpailijoiden kuin huoltajienkin odottelutilat ja INFO. WC:t ovat sekä aulassa että alakerroksessa. Ravintola on liikuntasalin välittömässä läheisyydessä. Pesupaikka kilpailijoille on hotellin saunaosastolla. Hotellimajoittujien toivotaan käyttävän huoneiden suihkuja.

Pysäköinti

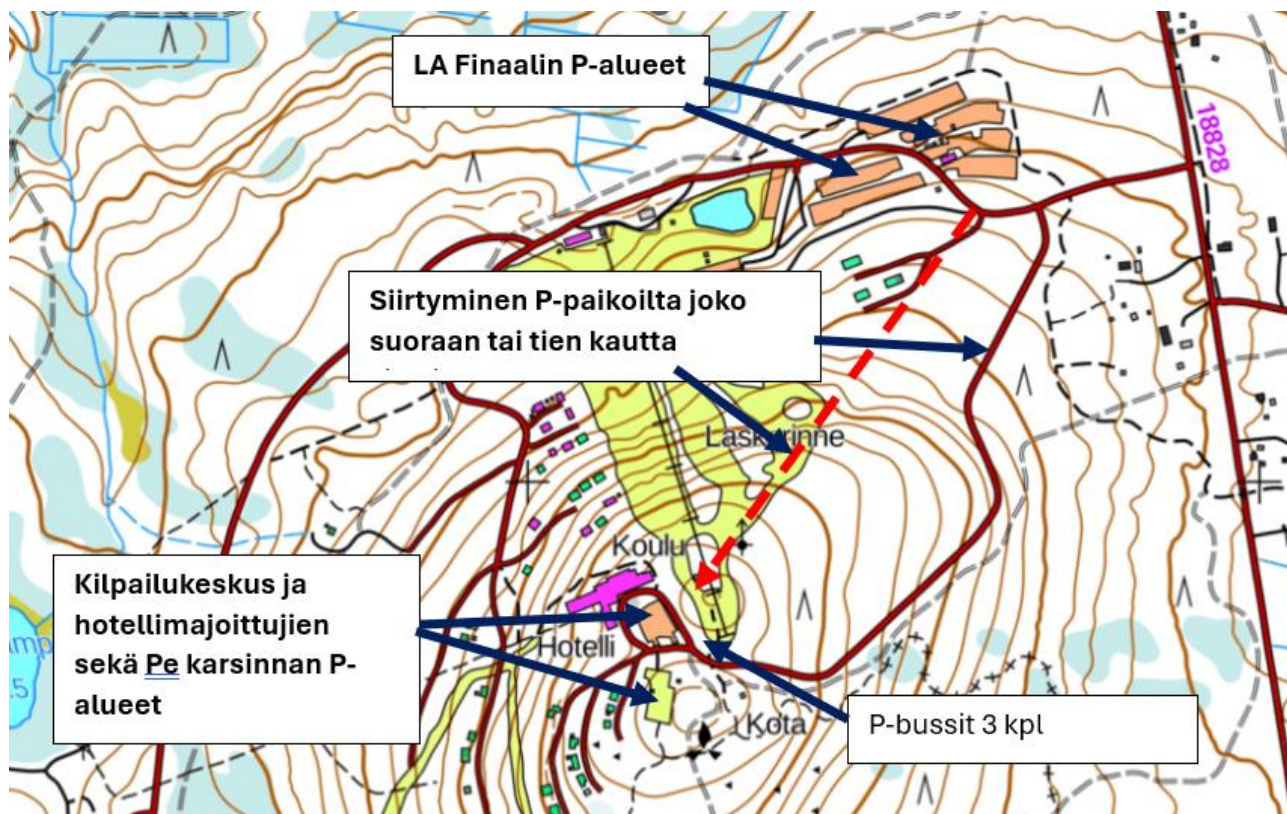
Karsinnassa (pe 20.9) ajoneuvot pysäköidään toimitsijoiden opastamana Hotelli Pikku-Syötteen P-paikalle sekä läheiselle liikuntakentälle niin kauan kuin alueille sopii. Mahdollisessa ruuhkatilanteessa käytetään lauantain P-paikkoja (matkaa vaunualueelle n. 1300 m) P-ohjaajien mukaan.

Finaalissa ajoneuvot pysäköidään kilpailukeskuksesta noin 1300 metrin päähän hiihtokeskuksen vaunualueelle toimitsijoiden opastamana. Siitä kävellen siirtyminen joko tien reunaa tai maaston kautta kilpailukeskukseen. Maaston kautta suoraan kuljettaessa matka noin 700 metriä, mutta polku on osin märkä, mutta kumisaappailla pärjää. Pysäköintimaksu lauantaille 5 €, ostetaan INFOSTA. P-paikalta lähtiessä ostettaessa P-maksu on 10 €.

Hotelli Pikku-Syötteelle majoittujien P-alue on hotellilla.

Bussien sekä asuntovaunujen ja -autojen pysäköinti

Bussilla, asuntovaunuilla tai asuntoautoilla saapuvia pyydetään ilmoittamaan tulostaan to 19.9. klo 12 mennessä sähköpostitse osoitteeseen tuomas.kajjala@gmail.com.



Seurateltat

Seuratelttoja voi pystyttää vain Hotelli Pikku-Syötteen läheisyyteen (karsinta). Teltat saa olla siellä sunnuntaihin saakka.

Finaalin maali on kansallispuistossa, joten sinne ei saa pystyttää mitään muuta kuin järjestäjien maalin vaatimia rakenteita.

Maasto

Karsintamaasto on pienipiirteistä Koillismaalaista vaaramaastoa. Finaalimaastossa on vaaramaaston lisäksi pienipiirteistä suppa- ja notkomaastoa. Tarkempi kuvaus maastoista, radoista ja kartasta on luettavissa ratamestarin lausunnosta.

Sarjat ja matkat

Sarja	Matka [km]	Nousua [m]	Rasteja	Lähtö
H15	4	55	13	L1
H16	4,5	65	13	L1
H18	6,8	190	18	L1
H20	8,2	235	19	L1
H21 A-Finaali	10,9	360	32	L1
H21B	8,7	215	19	L1
H35	8,8	280	20	L2
H40	7,9	230	17	L2
H45	6,7	215	18	L2
H50	5,8	205	13	L2
H55	5,4	135	15	L2
H60	4,6	95	13	L2
H65	4,1	90	12	L2
H70	3,4	55	12	L2
H75	2,9	50	10	L2
H80	2,4	45	10	L2
H85	2,3	30	9	L2
H90	2,2	25	8	L2
D15	3,6	35	13	L1
D16	4,1	65	12	L1
D18	5	115	15	L1
D20	6,4	195	15	L1
D21	8,9	260	26	L1
D35	6,8	205	18	L2
D40	5,1	115	13	L2
D45	4,7	95	14	L2
D50	4,4	80	13	L2
D55	4,2	75	13	L2
D60	3,8	70	11	L2
D65	3,5	60	11	L2
D70	3,3	50	11	L2
D75	2,9	45	11	L2
D80	2,4	30	8	L2
D85	2,3	25	8	L2
D90	2,2	25	9	L2

Karsinta H21

H21K1	5,7	200	16
H21K2	5,8	195	16
H21K3	5,8	210	17

Kartta ja radat

H21 -sarjan karsinnassa kilpailukartan mittakaava on 1:10 000. Finaalikelpailuiden sarjoissa H/D45- H/D90 kilpailukartan mittakaava on 1:7 500, muissa sarjoissa 1:10 000. Kartan käyräväli on kaikissa kartoissa 5 m. Kartan tekijä on Tapio Tahkola. Kartta on digipainettu 9/2024. Mallikartat ovat nähtävissä lähtökarsinoissa. Kilpailukartat ovat saumatossa muovisuojuksessa. Kilpailukartan koko on H21 -sarjan karsintakilpailussa A4 ja lauantain finaaleissa kaikissa sarjoissa A3.

H21 -ja D21-sarjan finaalissa on käytössä hajontamenetelmä finaalissa. H21 - ja D21-sarjan kartat on numeroitu kilpailunumeroa vastaavasti ja ne jaetaan lähdössä pöydältä toimitsijan toimesta. H21- ja D21-sarjan kilpailija saa ottaa kilpailunumeroidun karttansa pöydältä lähtöhetkellä.

Kartan painamisen jälkeen maastoon mahdollisesti tulleet muutokset on merkitty mallikarttoihin.

Rastit

Rasteilla on rastiliput ja Emit-leimasimet. Mallirastit ovat nähtävillä kilpailukeskuksessa. Mallirastin luona on mahdollisuus tarkastaa Emit-kilpailukortin toimivuus.

H21-sarjan karsinnassa on käytössä online-väliaikarasteja. Finaaleissa on käytössä online-väliaikarasteja. Niiltä saatavat väliajat tulevat nähtäville kilpailuiden tulospalvelun verkkosivulle.

Kilpailunumerot

Kaikki kilpailijat käyttävät kilpailunumeroa. Numerot ovat Hotelli Pikku-Syötteellä mapeissa, Karsinnassa ja A-finaalissa käytetään eri numeroa. B-finaalissa käytetään karsintakilpailun numeroita. Kilpailija vastaa itse oman kilpailunumeronsa ottamisesta. Kilpailija kiinnittää kilpailunumeron rintaansa omilla hakaneuloilla. Kilpailunumeroa ei saa taittaa, se on oltava kokonaisuudessaan näkyvässä suunnistajan etupuolella.

Rastinmääritteet

Molempien kilpailuiden kaikkien sarjojen irralliset rastinmääritteet ovat saatavilla lähtökarsinoissa.

Kilpailija vastaa itse oikean rastinmääritteen ottamisesta. Rastinmääritteille ei ole tarjolla kiinnitysvälineitä. Rastinmääritteet on painettu myös karttaan.

H21- ja D21-sarjan finaalissa hajontaratojen takia erillisillä kylteillä on ilmoitettu kilpailunumeroittain, mitä irtorastinmääritettä kukin kilpailija käyttää.

Rastinmääritteiden enimmäiskoko on karsinnassa 120 mm x 70 mm.

Rastinmääritteiden enimmäiskoko on H21-sarjassa finaalissa 195 mm x 55 mm, muissa finaalisarjoissa enimmäiskoko on 160 mm x 70 mm.

Emit-leimaus

Kilpailussa käytetään Emit-leimausta. Tarkasta Emit-korttisi numero lähtöluettelosta ja kortin toimivuus mallirastilla olevalla tarkastuspisteellä. Mallirasti sijaitsee kilpailukeskuksessa.

Virheellinen tai toimimaton Emit-kortti on vaihdettava INFOssa. Kortin

toimintakuntoisuuden ja oikean Emit-numeron toteaminen ovat kilpailijan omalla vastuulla.

Väärällä Emit-kortilla kilpaileva hylätään. Emit-kortin numeromuutokset voi ilmoittautumisajan päätyttyä tehdä sähköpostilla to 19.9. klo 21.00 mennessä sähköpostiosoitteeseen timo.kokko@kokkens.fi.

Tämän jälkeen Emit-numeromuutokset ovat maksullisia 5 e / muutos ja ne on tehtävä

kilpailukeskuksen INFOSSA sen aukioloaikana ennen lähtöön siirtymistä. Emit-kortin numeroa ei voi muuttaa lähdössä. Emit-vuokrakortteja on saatavilla INFOsta. Vuokrakortin hinta on 10 e.

Vuokrakortit palautetaan INFOon. Palauttamattomasta vuokrakortista perimme 100 e. Ilmoita

vuokrauksen tarpeesta to 19.9. klo 12 mennessä INFOON osoitteella annal.seppanen@gmail.com

Emit-tarkastuslipukkeita on saatavilla molempina päivinä lähdöstä.

Lähtö

Lähtöluettelot

Lähtöluettelot on laadittu Suomen Suunnistusliiton lajisääntöjen ja SM-kilpailujen vuoden 2024 erillisohjeen mukaisesti. Perjantain karsintakilpailun ja lauantain suorien SM-finaalisarjojen lähtöluettelot julkaistaan kilpailujen verkkosivuilla

<https://www.pudu.fi/suunnistus/kilpailut/yosuunnistuksen-sm-2024/> ja ne ovat nähtävissä kisapäivänä sekä kilpailukeskuksen ilmoitustaululla että lähtöjen odotusalueella.

Finaalikelpailun H21-sarjan ja H21B-sarjan lähtöluettelot julkaistaan sekä kilpailukeskuksen tulostaululla että kilpailun verkkosivuilla karsintakilpailujen tulosten selvittyä. Lähtöluettelot ovat myös nähtävänä lauantaina kilpailukeskuksen ilmoitustaululla ja lähtöjen odotusalueella. H21 sarjan loppukilpailusta karsiutuneet kilpailijat sijoitetaan yhteen B-finaaliin.

Myös B-finaalissa lähdöt toteutetaan väliaikalähtöinä. Karsintakilpailuun osallistumattomalla (mutta siihen ilmoittautuneella) on oikeus kilpailla B-finaalissa. Lähtöväli on karsintakilpailussa 2 minuuttia. Lauantain finaaleissa lähtövälit ovat sarjoittain 2 min tai 3 min, riippuen sarjan osanottajamäärästä.

Lähtöajat ja -paikat

Karsinta- ja finaalikelpailussa ensimmäinen lähtöaika on klo 20.25. Karsinnassa on käytössä yksi lähtöpaikka. Finaalissa on käytössä kaksi lähtöpaikkaa (R1 lähtö 1 ja R2 lähtö 2). Lähtöpaikat sarjoittain on kerrottu ”Sarjat ja matkat”-taulukossa.

Viitoitukset lähtöihin

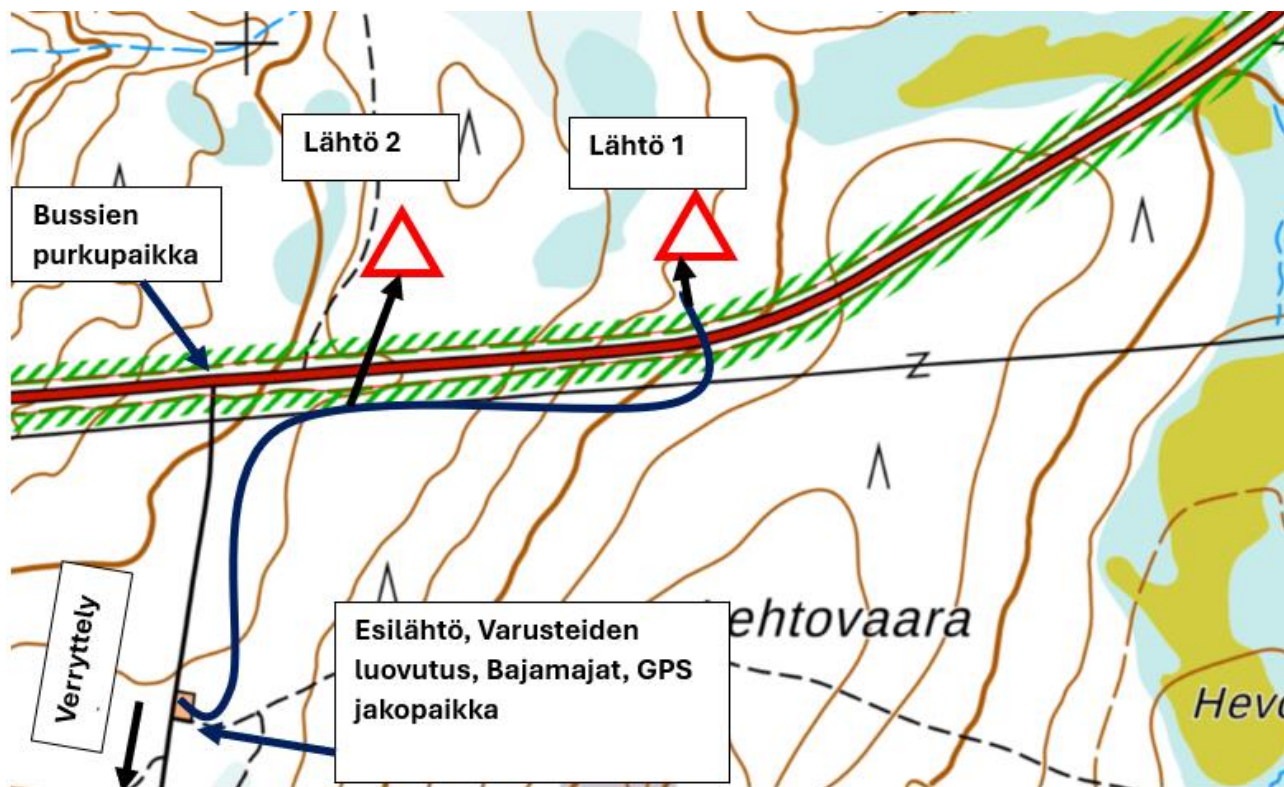
Perjantain karsintoihin lähdön viitoitukset lähtevät Hotelli Pikku-Syötteen pääovelta, lähtöpaikalle 200 m.

Lauantain lähtöihin on matkaa noin 6 km. Kilpailukeskuksen (Hotelli Pikku Syöte) ja lähtöpaikan välillä on NONSTOP bussikuljetus kuten myös maalin ja kilpailukeskuksen (Hotelli Pikku Syöte) välillä. Koska NONSTOP-kuljetuksessa on aina haasteita, on kilpailijoiden vastuulla siirtyä riittävän aikaisella bussilla lähtöpaikoille. Ensimmäiset bussit lähtevät 18.45.



Omilla autoilla ei voi mennä lähtöön eikä maaliin. Huoltajat voivat käyttää samaa NONSTOP-kuljetusta kuin kilpailijatkin. (Lähtöpaikoilta on maaliin matkaa noin 1400 metriä tietä myöten.) Varatkaa riittävästi aikaa matkoihin. Bussin aikatauluista erillinen taulukko. Odotusalueella rajoitetusti sateensuojaa. Verryttely soratiellä esilähdöstä etelään.

Bussin purkupaikan > esilähdön > lähtöpaikan välinen etäisyys on lähdöllä 1 noin 1400 metriä ja lähdöllä 2 noin 700 metriä. Siirtymisreitti lähtöihin on merkitty valkoisella yhtenäisellä siimarilla ja hajaantuminen eri lähtöpaikoille opaskyltein. Tienylitys ennen lähtöpaikkoja, joten varovaisuutta! Varustekuljetus on järjestetty karttaan merkittyyn kohtaan esilähdön yhteyteen peräkärryyn ja itse kukin huolehtii oman suljetun kassin/pussin, johon laittavat ylimääräiset varusteet. Varusteet kuljetetaan maalin välittömään läheisyyteen.



Kulku lähtöihin on sallittu vain viitoitusta (valkoinen siimari) pitkin.

Vain kilpailukeskuksesta voi nousta bussiin, purku lähellä esilähtöä. Vain maalista voi nousta tulomatkalla bussiin, purku vain kilpailukeskuksessa.

NONSTOP-bussien lähtötaulukko

Kilpailijan Lähtöaika	Bussin lähtöikkuna kilpailukeskuksessa
20:25 - 20:40	18:45 - 19:00
20:41 - 21:00	19:00 - 19:20
21:01 - 21:20	19:20 - 19:40
21:21 - 21:40	19:40 - 20:00
21:41 - 22:00	20:00 - 20:20
22:01 - 22:20	20:20 - 20:40
22:21 - 22:40	20:40 - 21:00
22:41 - 23:00	21:00 - 21:20
23:01 - 23:20	21:20 - 21:40
23:21 - 23:40	21:40 - 22:00

Toiminta lähdöissä

Kilpailija kutsutaan lähtökarsinaan 5 minuuttia ennen lähtöaikaa. Emit-nollaukseen 4 minuuttia, rastinmääritteille 3 minuuttia, mallikartoille 2 minuuttia ja karttaämpäreille 1 minuutti ennen Lähtöaikaa. Kartan saa ottaa lähtöhetkellä.

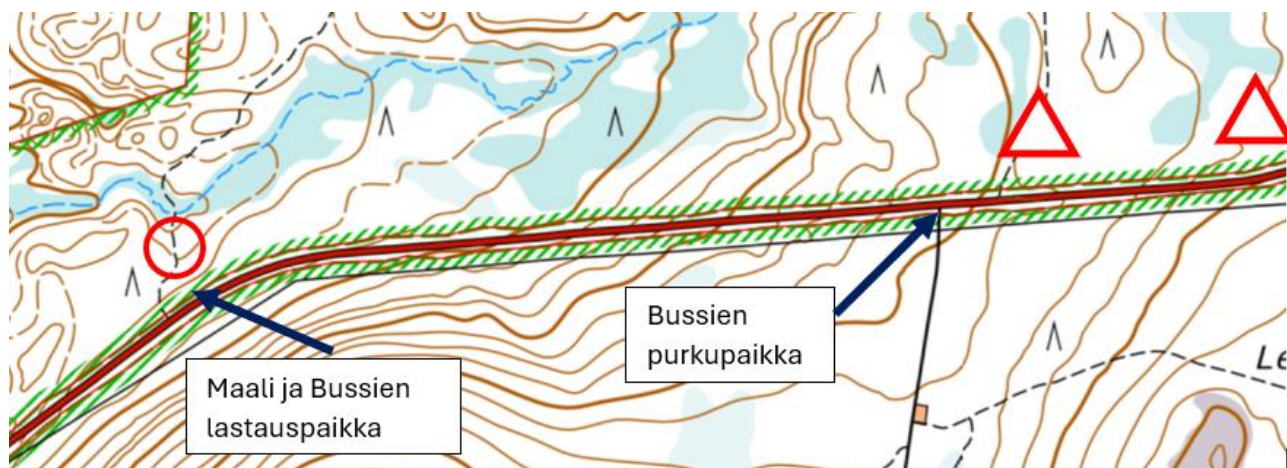
Maali

Perjantain karsintakilpailussa maali on kilpailukeskuksessa. Maaliin saapunut kilpailija luovuttaa karttansa toimitsijalle leimantarkastuksen jälkeen. Karttojen palautus alkaa viimeisen lähdön jälkeen kilpailukeskuksessa.

Lauantain finaalissa maali on maastossa. Maaliin saapuva kilpailija suorittaa maaliviivalla maalileimauksen ja jatkaa sen jälkeen maalin yhteydessä olevaan leimantarkastuspisteeseen. Leimantarkastuksen jälkeen kilpailija jättää karttansa toimitsijoille. Kartat kerätään kaikilta kilpailijoilta viimeisen kilpailijan lähtöön asti. Finaalikelpailussa kilpailijat saavat puhtaat kartat kilpailukeskuksen INFOSTA sarjoittain. Kartta on mahdollista postittaa. Postiosoite sekä sarja annetaan INFOon ja toimitusmaksu 6 e maksetaan INFOon.

Karsinnan maali suljetaan (perjantaina) klo 23.30 ja finaalin maali (sunnuntaina) klo 02.00.

Maalin välittömässä läheisyydessä on varusteiden noutopiste sekä NONSTOP kuljetus kilpailukeskukseen.



Itkumuuri

Kilpailusuorituksissa ilmenneet epäselvyydet ratkaistaan välittömästi maalin läheisyydessä sijaitsevalla ”itkumuurilla”.

Ohjeet keskeyttäneille

Keskeyttäneiden tulee ehdottomasti ilmoittautua maalissa ja, jos mahdollista, leimata maalileimasimella. Myös loukkaantumisesta johtuva keskeytys on ilmoitettava maalihenkilöstölle.

GPS-seuranta

Karsinnassa GPS-seurannassa ovat jokaisen karsintaerän 15 viimeistä lähtijää. Finaalissa H21-sarjan kaikille A-finaaliin päässeille ja D21-sarjan 25:lle erikseen nimettävälle lähtijälle (katso erillinen lista) jaetaan GPS-seurantalaite. Karsinnassa GPS:t jaetaan lähdössä ja palautetaan maalissa.

Finaalissa GPS:t jaetaan esilähdössä GPS-teltalla ja palautetaan maalissa. Omien kantoliivien käyttö on sallittua. GPS-seurantalaitteen käyttö on pakollista, ja siitä kieltäytyminen johtaa kilpailusta pois sulkemiseen.

Varustekuljetus

Varustekuljetus on järjestetty karttaan merkittyyn kohtaan ja itse kukin huolehtii oman kassin/pussin, johon laittavat ylimääräiset varusteet. Varusteet kuljetetaan maaliin.

Suunnistusjalkineet

Kilpailussa ei saa käyttää piikkareita. Nastareiden käyttö on sallittu. Sisätiloissa nastareiden käyttö on kielletty.

Kielletyt alueet

Kielletyt alueet on merkitty kilpailukarttaan ratapainatusvärillä ISOM2017-symbolilla 709 Kielletty alue. Jos kielletyn alueen reunassa on yhtenäinen viiva, niin maastossa on vastaavalla kohdalla yhtenäinen punainen-keltainen "Kielletty alue" -nauha. Kiellettyjä alueita ovat myös kaikki piha-alueet. Maastossa voi olla yksittäisiä pieniä kiellettyjä alueita kuten luontokohteita tai vaarallisia maastokohteita, jotka ovat merkitty maastoon punainen-keltaisella "Kielletty alue" -nauhalla. Kyseisiä alueita ei ole merkitty karttaan kielletyn alueen merkinnällä.

Juomapiste

H21 -sarjan karsintakilpailussa ei ole juomapisteitä.

Finaalien maastossa on juomapisteet merkitty kilpailukarttaan ratapainatusvärillä ISOM2017-symbolilla 713 Juomapaikka. Juomapaikalla tarjoillaan vettä.

Ensiapu

Ensiapupiste on maalissa. Ensiapuryhmän johtajan puhelinnumero on 040-5086259 (Esa Erkkilä). Yleinen hätänumero on 112, muista myös 112 Suomi - mobiilisovellus.

Kuvaaminen kilpailun aikana

Maastossa voi olla sekä karsinnan että finaalin aikana valo- ja videokuvaajia. Kuvaajia on myös kilpailukeskuksessa. Kilpailu on julkinen tapahtuma, jonka aikana kuvattua materiaalia järjestäjillä on oikeus julkaista verkkosivuillaan ja välittää tiedotusvälineille julkaistavaksi.

Tulokset

Tulokset julkaistaan kilpailukeskuksen tulostaululla ja kilpailujen verkkosivuilla.

Palkinnot, niiden lukumäärä ja palkintojenjaon ajankohta

SM-kilpailusarjojen kolme parasta palkitaan SM-mitalilla ja kunniapalkinnolla. Lisäksi sarjojen H/D15-21 sijoille 4-10 sijoittuneet sekä sarjojen H/D35-75 sijoille 4-6 sijoittuneet palkitaan SSL:n ohjeiden mukaan plaketeilla. Palkinnot jaetaan sarjojen tulosten valmistuttua, alustava aikataulu on kisasivuilla. Palkintojenjaosta ilmoitetaan kuulutuksella ja se toteutetaan Hotelli Pikku-Syötteen Syöte-salissa. B-finaalissa ei jaeta palkintoja.

INFO

INFO palvelee perjantaina ja lauantaina klo 16.00 alkaen aina siihen saakka, kun puoli tuntia on kulunut kilpailun viimeisestä maaliintulosta. INFO palvelee Emit-numeromuutoksissa sekä muissa kilpailijoiden osallistumiseen ja kilpailujärjestelyihin liittyvissä selvittelyissä. Pysäköintilaput ostetaan INFOsta (5 euroa/auto/päivä). INFO ottaa vastaan kortti- ja käteismaksuja. Mahdolliset vastalauseet jätetään INFOON kirjallisina suunnistuksen lajisääntöjen mukaisesti.

Pukeutuminen, pesu ja WC:t

Sekä karsinnassa että finaaleissa käytetään Hotelli Pikku-Syötteen WC ja pesutiloja (saunat ja suihkut). Hotellissa majoittujien toivotaan käyttävän huoneen suihkuja.

Lisäksi finaalissa on esilähdössä 5 BAJAMAJAA.

Ravinto

Kilpailukeskuksessa palvelee hotellitason ravintola, josta saa syötävää perjantaina klo 24 saakka. Lauantaina seisova pöytä on auki klo 02 saakka. Pyydämme niitä henkilöitä, jotka eivät majoitu hotellissa, ennakoilmoittautumisen illallisiin 13.9. mennessä reception@pikkusyote.fi.

Turvallisuus

Turvallisuussuunnitelma ja siihen sisältyvät ohjeet ja määräykset hätätilanteita varten ovat kilpailun verkkosivuilla ja INFO-taululla.

Toimintoja, jotka eivät ole sallittuja

- Mainostaminen, kaupustelu ja myynti kilpailukeskuksessa ja pysäköintialueilla ilman järjestäjän erillistä lupaa
- Nastareilla liikkuminen sisätiloissa ja rakennusten edustalla olevilla puisilla pinnoilla (portaat ja luiskat)
- Roskien (esim. energiageelipakkaukset) jättäminen kilpailusuorituksen aikana maastoon!

Löytötavarat

Kilpailuviikonlopun aikana löytötavaroita voi tiedustella INFOsta. Kilpailujen jälkeen kisapaikalle jääneitä tavaroita voi tiedustella sähköpostitse anna.seppanen@gmail.com. Noutamatta jääneet arvokkaimmat löytötavarat toimitetaan kahden viikon kuluttua kilpailun päättymisestä löytötavaratoimistoon Pudasjärven poliisiasemalle.

Kilpailun toimihenkilöt

Suojelija: Tomi Timonen, kaupunginjohtaja

Kilpailunjohtaja: Antti Härkönen 0400-157422

Tiedottaja: Antti Härkönen 0400-157422

Kilpailun valvoja (SSL): Jyrki Uotila

Ratavalvoja: Keijo Parkkinen, YlikNM

Karsinnan ja finaalin ratamestari: Esa Hietala

Pysäköinti: Tuomas Kaijala

INFO: Anna-Liisa Seppänen

Lähtö 1: Kirsi Alahäivälä

Lähtö 2: Tapani Alahäivälä

Maali: Lauri Suorsa

Tulospalvelu: Kokkens/ Timo Kokko

Kuljetukset: Syötteen taksipalvelu STP

Varustekuljetukset: Aimo Kaivorinne, Vesa Pesälä

Palkintojenjako: Kirsi Hanhela

Kutsuvieraat: Kirsi Hanhela

Turvallisuus: Esa Erkkilä

Ensiapu: Esa Erkkilä, SPR Pudasjärvi

Kuulutus ja videostriimaus: TriplaVee Oy/Ville Virtanen

Tuomarineuvosto

Puheenjohtaja: Seppo Linjakumpu KEV

Jäsen: Antti Häkämies PosPy

Jäsen: Mirja Humalamäki, SuomRa