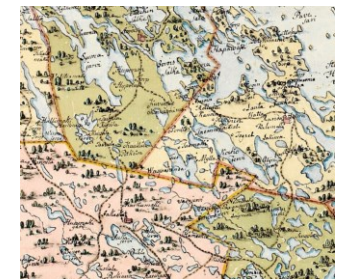


TOIVASTEN SUKUTUTKIMUKSEN KATSAUS JA JATKONÄKYMIÄ

Ari Kolehmainen

Suku- ja historiapalvelu Menneen jäljet

1.7.2023



ERIKOISALANA SUKIJEN ALKUVAIHEET JA GENEETTINEN SUKUTUTKIMUS

- Koulutusohjajana Suomen historian maisteri (FM)
- Sukututkimus harrastuksena vuodesta 1999. Sivutoimisena vuodesta 2014 ja päätoimisena ammattisukututkijana yrityksessä Suku- ja historiapalvelu Menneen jäljet tammikuusta 2018 lähtien: www.menneenjäljet.fi
- Erityisenä tutkimusalueena savolaiset ja savolaisperäiset suvut (Kainuu, Keski-Suomi, Pohjois-Karjala, Pohjanmaa) sekä sukujen synty- ja alkuhistoria
- Erityisalana isälinjaisten DNA-testien hyödyntäminen perinteisen sukututkimuksen tukena

ESITELMÄN SISÄLTÖ

- DNA-sukututkimus
- Toivasten DNA-projekti
- Toivasten DNA-kaaviot
- Sukututkimuksen seuraavia askelia

DNA-SUKUTUTKIMUS

Perusteet

DNA-TESTIT SUKUTUTKIMUKSESSA

Sukututkimuksessa käytettäviä DNA-testejä on kolmea tyyppiä:

1. Isälinjaiset Y-DNA-testit

-STR-testit eli ns. markkeritestit -> Yleiskuva isälinjasta n. 1000-2000 vuoden tarkkuudella.

-SNP-testit (esim. BigY 700) -> Yksityiskohtaista tietoa isälinjasta. Lähempi aikaulottuvuus.

2. Äitilinjaiset mtDNA-testit

3. Serkkutestit eli autosomaaliset DNA-testit

TESTIFIRMAT

- Family Tree DNA on testifirmoista monipuolisin. Vain FTDNA tarjoaa niin serkkutestin, kattavat isälinjatestit ja äitilinjatestin. Testit tilataan yleensä Suomi DNA -projektin kautta, jossa on alennettu ryhmähinta 111 markkerin isälinjatestille (Y-DNA111). Suomalaisittain erittäin laaja vertailupohja
- MyHeritage tarjoaa vain autosomaalitestin (serkkutestin). Vertailupohja on valtavan laaja. FTDNA:n ja MyHeritagen serkkutestin raakadatan voi siirtää myös firmojen välillä
- Ancestry tarjoaa serkkutestin. Suomalaiset testanneet verrattain vähän Ancestrylla
- 23andme tarjoaa serkkutestin ja antaa perushaploryhmät isä- ja äitilinjasta

ISÄLINJAISTEN DNA-TESTIEN ULOTTUVUUDET

- ❑ 1. Sukuhaarojen yhteyksien selvittäminen tai varmistaminen
- ❑ 2. Suvun/sukujen alkuperän/syntyhistorian selvittäminen
- ❑ 3. Varhaisemmat asutushistorialliset linjat -> Voidaan hahmottaa isälinjojen reittejä kohti Suomea ja päätellä mahdollisia liikkeitä Suomen sisällä ja lähialueilla

ISÄLINJAISTEN DNA-TESTIEN YHDISTÄMINEN PERINTEISEEN SUKUTUTKIMUKSEEN ^{1/2}

- Y-DNA-testien tulokset auttavat monella tavalla sukujen alkuhistorioiden ja sukuhaarojen yhteyksien selvittämistä
- Y-DNA:lla voidaan hahmottaa:
 - 1) Asutushistoriallisia sukujen "ryppäitä" ja asutuskeskittymiä ennen asiakirja-aikaa
 - 2) löytää sukujen ja sukuhaarojen paikkoja "sukujen puissa"
 - 3) sijoittaa sukuhaara oikealle paikalleen suvun sisäiseen puuhun
 - 4) saada Y-DNA:n mutaatioista tukea asiakirjatutkimuksen kohdistamiseen
- Y-DNA-tulokset asettavat "raamit" sukututkimukselle kertoen ns. risteyskohdat
- On muistettava, etteivät DNA-testit ole "oikotie onneen", vaan perinteinen sukututkimus on tehtävä huolella -> vain perinteisellä sukututkimuksella voi löytää esi-isien nimet

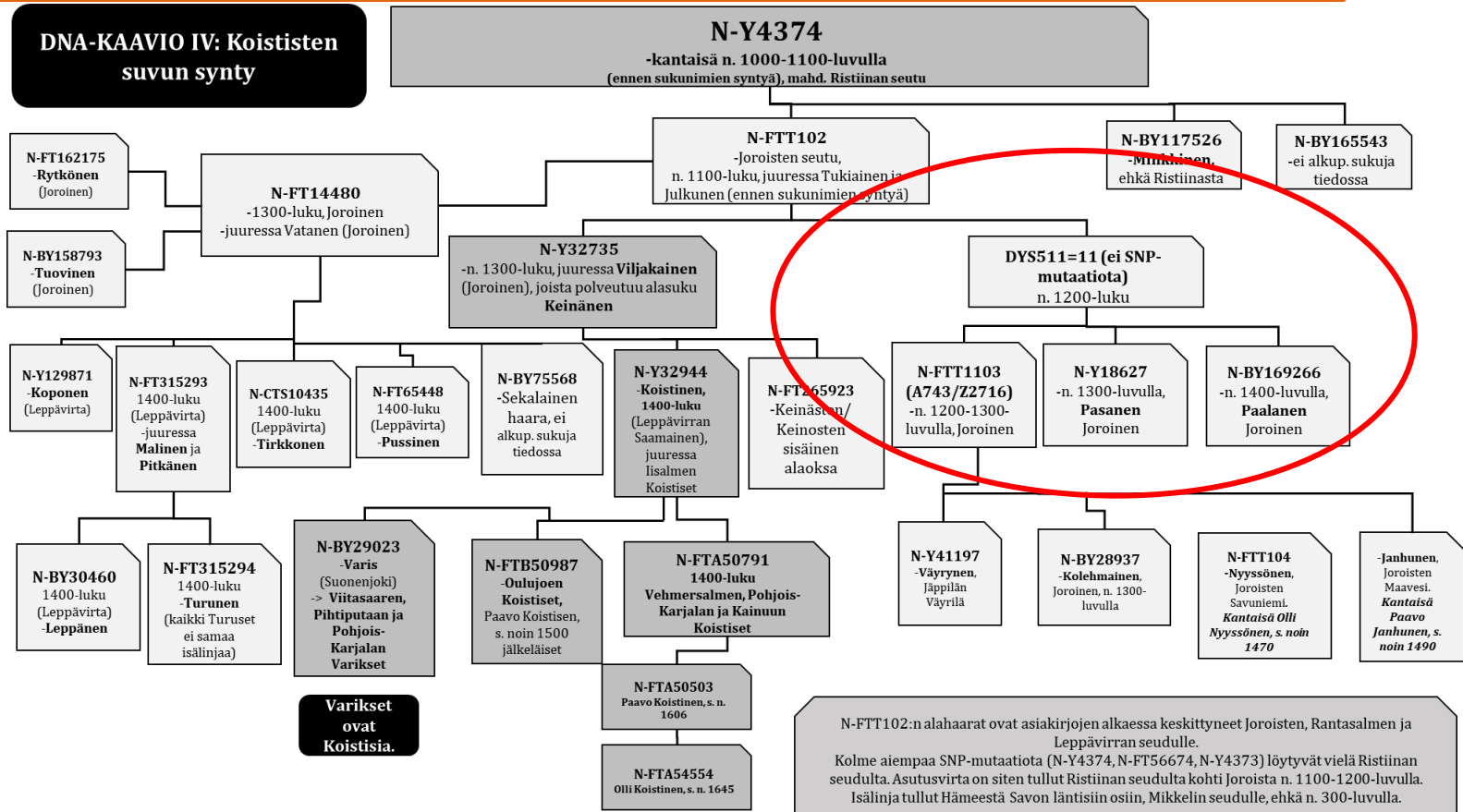
ISÄLINJAISTEN DNA-TESTIEN YHDISTÄMINEN PERINTEISEEN SUKUTUTKIMUKSEEN

2/2

- Asiakirjatutkimuksella päästään parhaimmillaan 1540-luvulle
- Kaikki mahdolliset sukulinjat olisi yritettävä viedä niin kauas, kuin mahdollista
- Asiakirjojen puutteen, aukollisuuden ja niiden tietojen vajavaisuuden vuoksi aina ei pääse niin pitkälle ja toisaalta veroluetteloiden, ruodutusluetteloiden ja tuomiokirjojenkaan avulla ei aina saada täyttä varmuutta. Asiakirjat voivat sisältää myös virheitä ja biologinen isälinjaketju on mahdollista katketa missä tahansa -> mikään ei ole varmaa, kunnes se on verrokkitesteillä todistettu
- Asiakirjatutkimuksella luotua runkoa testataan DNA-testeillä
- Y-DNA:n ja asiakirjatutkimuksen ollessa ristiriidassa on Y-DNA oikeassa ja sukututkimus asetettava sen mukaiseksi
- DNA-tulosten esittämät aika-arviot on sijoitettava kokonaisuuteen ja luoda järkevin kokonaiskuva, jossa otetaan huomioon Y-DNA, asiakirjatieto ja kokonaisuus

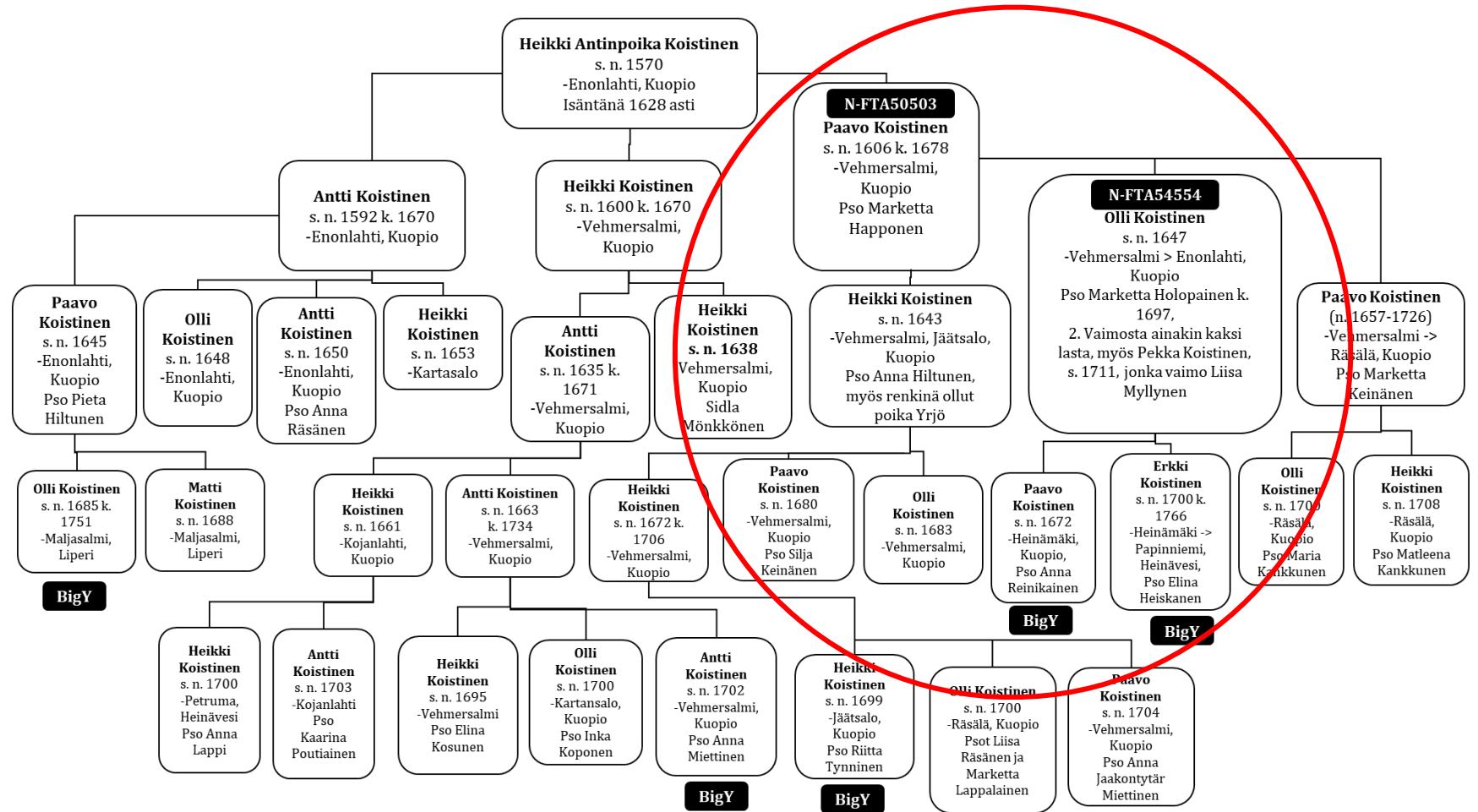
Y-DNA SOLMUKOHTIEN SELVITTÄJÄNÄ 1/2

- Y-DNA:n avulla voidaan selvittää sukujen syntyä ja sitä, miten sukujen isälinjat yhdistyvät ennen sukunimien syntyä
- Näin voidaan hahmottaa myös asutushistorian liikkeitä
- Ennen asiakirja-aikaa tutkimus perustuu jälkeläislevintään ja sen painopisteisiin -> jos jälkeläislevintä on selvästi tietyllä alueella (esim. Jääsken-Lappeen seutu tai vaihtoehtoisesti Päijät-Häme), on todennäköisempää, että mutaatiokohdan kantaisä on elänyt kyseisellä alueella, kuin jossain muualla, mistä jälkeläislevintää ei löydy



Y-DNA SOLMUKOHTIEN SELVITTÄJÄNÄ 2/2

- Y-DNA:n avulla voidaan paikallistaa sukuhaarojen sijainteja suvun sisällä.
- Sukupuun rakenne on asetettava Y-DNA:n mukaiseksi.
- Sukuhaarat on tutkittava asiakirjoista kuitenkin tarkasti.
- Näin voi selvittää myös sukunimien muutoksia (suku sijoittuu toisen suvun Y-puun sisälle).



TOIVASTEN DNA-PROJEKTI

Mullistuksia sukujuurissa

DNA-PROJEKTIN TULOKSIA: MULLISTUKSIA SUKUJUURISSA 1/3

- Kaksi vuotta ilmestynyttä sukukirjaa varten Toivasten sukuhaaroista otettiin perustason isälinjaisia DNA-näytteitä (Y-DNA67) -> voitiin osoittaa, mitkä sukuhaarat polveutuvat yhteisestä kantaisästä ja mitkä eivät. Sukuhaarojen aiempia testejä on päivitetty tarkemmalle Big Y-700 tasolle, joka on työkaluna täysin erilainen kuin markkeritestit.
- Aiemmin voitiin hahmottaa kaksi erillistä Toivasten isälinjaista sukua.
- Rantasalmelle muuttaneen Juho Toivasen (s. noin 1732) sukuhaara oli sijoitettu Kerimäen Toivasiin. Kirkonkirjojen perusteella varmaa yhteyttä Kerimäelle ei löytynyt, mutta toisaalta mitään parempaakaan teoriaa ei asiakirjoista voinut saada.
- Markkeritestien tulokset osoittivat tämän Rantasalmen sukuhaaran kuuluvan samaan sukuun kuin Siilinjärven Toivalasta polveutuvat sukuhaarat ja poikkeavan Kerimäen ympäristön muista Toivasten haaroista -> syntyi oletus että Kerimäellä ollut jo asiakirjojen alussa kaksi erillistä Toivas-sukua.

DNA-PROJEKTIN TULOKSIA: MULLISTUKSIA SUKUJUURISSA

2/3

- Keskeiset merkittävät muutokset:

1. Rantasalmen sukuhaara ei polveudu Kerimäen Toivasista, vaan yhdistyy läheisesti Pöljän Toivasiin. Olisi hyvä jos Toivalan tai Kasurilan haaroista löytyisi elävä mieslinja, joka auttaisi paikallistamaan Rantasalmen Juho Toivasen (s. noin 1732) sukukartalle
2. Kerimäen Toivaset ovat erillinen suku, eikä Rantasalmen tai millään Siilinjärven Toivalaan yhdistyvällä sukuhaaralla ole alkuperä Kerimäen Toivasissa
3. Toivasten merkittävin keskus on Rantasalmen Kolkontaipaleella ja useampi sukuhaara yhdistyykin suoraan Rantasalmelle
4. Juuan Kajoon Toivaset ja Kainuun Toivaset eivät polveudu myöskään suoraan Siilinjärven Toivalasta, vaan yhteys on varhaisemmin Rantasalmen Kolkontaipaleella
5. Juuan Halivaaran Toivasissa on ongelma, sillä siellä on asunut kaksi eri Juho Toivasta samaan aikaan, 1760-luvulla eikä nyt DNA-testattu sukuhaara voi yhdistyä Juuan Kajoon Toivasiin, jonne se sukututkimuksessa on yhdistetty. Nyt DNA-testattu haara on siten jotain aivan muuta ja uutta Toivas-haaraa

DNA-PROJEKTIN TULOKSIA: MULLISTUKSIA SUKUJUURISSA

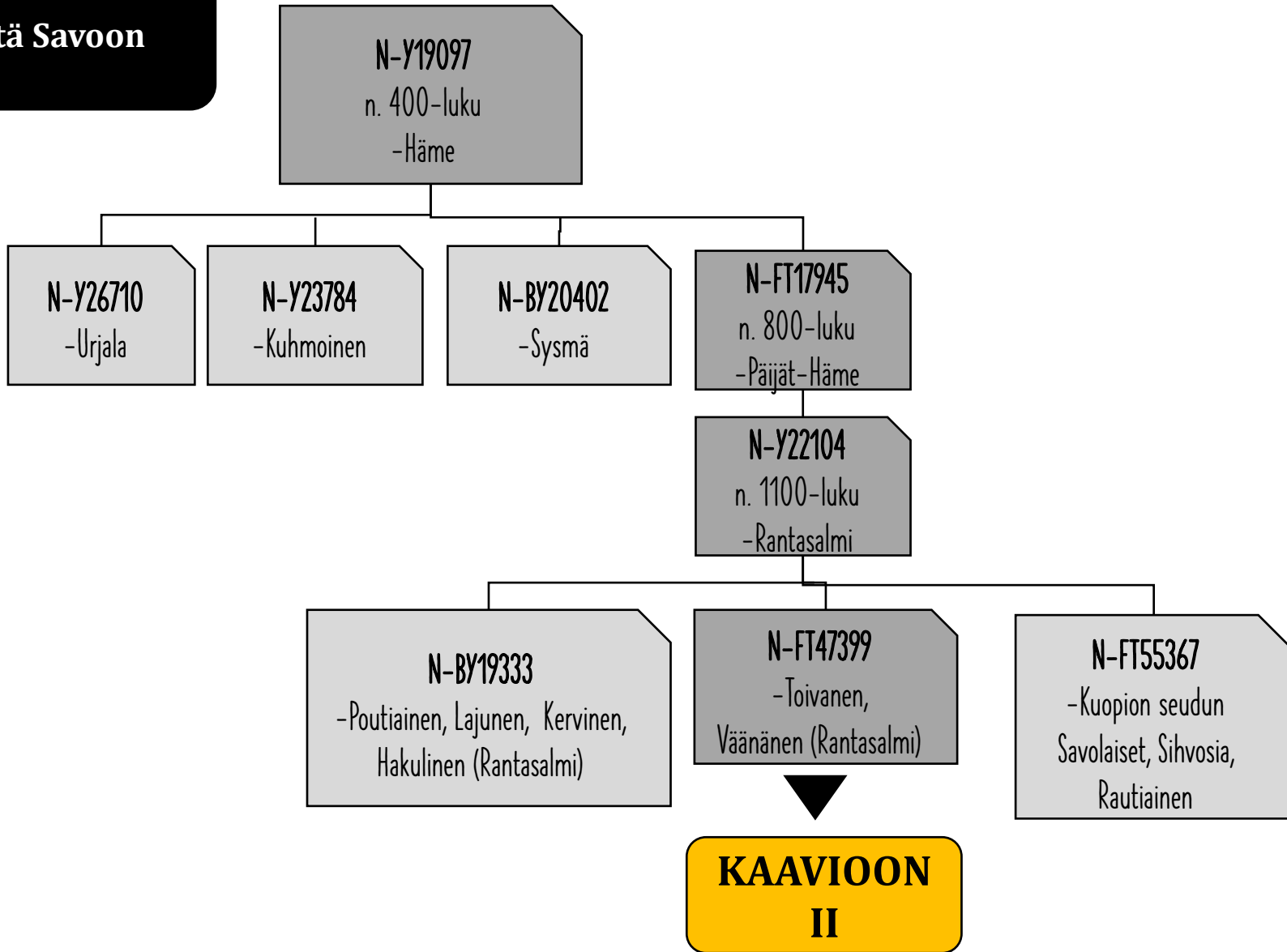
3/3

- On tärkeää saada BigY-testit kaikista Toivasten kaikista sukuhaaroista, joista mieslinja jatkuu nykypäivään. Jokaisen sukuhaaran, jonka varma yhteys toisiin haaroihin menee kirkonkirjojen taakse, testitulokset palvelee ja auttaa sukututkimusta eteenpäin.
- Olen jäljittänyt Toivasten tietokannan ylläpidon yhteydessä niitä sukuhaaroja pidemmälle, joista ei ole tällä hetkellä tiedossa nykypäivään yltävää mieslinjaa.

TOIVASTEN DNA-KAAVIOT

Sukuhaarojen uusia sijoituksia sukukartalla

DNA-KAAVIO I: Hämeestä Savoan



Rautakausi

Keskiaika

DNA-kaavio II: Toivaset ja Väänäset

N Väänänen vai Toivanen?

N-FT47399

-1300-1400-luku, Tuusmäki, Rantasalmi, juuressa Kuopion Antikaiset (nimi syntynyt myöhemmin)

Välissä voi olla useampikin sukupolvi

Ovatko Antikaiset Väänäsiä vai Toivasia?

**N Toivanen
N-FT48012**

-1400-luku, Tuusmäki, Rantasalmi

**N Väänänen
N-FT255272**

-1400-luku, Tuusmäki, Rantasalmi

**N Väänänen
N-FTB93418**

-1400-luku, Tuusmäki, Rantasalmi

**KAAVIOON
II**

Välissä voi olla useampikin sukupolvi

**Rantasalmi ja
Kiihtelysvaara**

**Heikki Väänänen
N-Y66878**
s.n. 1485
-Tuusmäki

Jussi Väänänen
s.n. 1510
-Tuusmäki

Antti Väänänen
s. n. 1515
-Kehvo

Heikki Väänänen
s. n. 1540
-Tuusmäki

Paavo Väänänen
s. n. 1535
-Kehvo

Heikki Väänänen
s. n. 1548
-Kehvo

**Mikko Väänänen
N-Y66410**
s. n. 1585
-Kehvo

**Matti Väänänen
N-Z5527**
s. n. 1588
-Kehvo

N Väänänen

**Ylikiimingin ja
Oulunsalon Väänäset
sekä Skrivare-suku
Virroilta (oltava
Väänäsiä)**

Mutaatio N-Y66410 voi olla Mikolla, pojallaan Mikolla tai pojanpojalla Nuutilla s. 1668.

Mutaatio N-Z5527 voi olla Matilla tai viisi polvea hänen jälkeensä (testattujen yhteinen Lauri s. 1732).

DNA-KAAVIO III: Rantasalmen Kolkontaipaleen/Tuusmäen Toivaset

N-FT47399
n. 1200-luku
-Rantasalmi
(onko kantaisä Toivanen vai Väänänen?), juuressa Antikaisten suku (huom. Antikaisen nimeä ei esiinny asiakirjojen alkaessa)

N-FTB93418
1400-luku
-Rantasalmen ja Pohjois-Karjalan Väänäset

N-FT48012
1400-luku
-Rantasalmi, Toivanen (juurioksalla Kainuun Toivaset, **Mauno Toivanen, s. n. 1610**, ei lähempiä osumia toistaiseksi)

N-FT255272
1500-luku
-Kehvon ja Väänälänrannan Väänäset

Kainuun Toivaset eivät polveudu Siilinjärven Toivalasta, vaan juontavat juurensa Rantasalmen Toivasiin, jonne Toivalan Toivasetkin yhdistyvät. Rantasalmen Toivaset katoavat 1600-luvulla ja näiden asiakirjatutkimukseen panostan tässä vaiheessa.

Juuan Kajoon Toivaset eivät yhdisty myöskään Siilinjärven Toivasiin, vaan yhteys menee Rantasalmelle. Sukuhaaran juuria etsittävä niin ikään Rantasalmelta.

N-FTD16705
-Juuan Kajoon Toivaset (kaksi tulosta),
Olli Toivanen, s. n. 1630

N-FT47936
1400-luku
- Rantasalmi, Toivanen
- juuressa Juho Toivanen, s. n. 1732 Juuka, Halivaara

Juuan Halivaaran sukuhaara ei voi yhdistyä Juuan Kajoon Toivasiin, vaan sukujuuria etsittävä Rantasalmelta. Huom. tätä Juho Toivasta ei löydy rippikirjoista.

Vasta tämä mutaatio yhdistää Toivalan sukuhaarat.

N-FTC47941
-Pöljän ja Rantasalmen Toivaset (juuressa **Olli Martinpoika Toivanen, s. n. 1685**)

N-FT47055
- Siilinjärven Toivalan Toivaset
- Kantaisä **Heikki Laurinpoika Toivanen s. n. 1548**

N-FT47330
-Kaavin, Kotasalmen ja Lieksan Toivaset (juuressa **Tuomas Toivanen, s. n. 1698 Kaaraslahti**)

N-FTC42741
-Rantasalmen Toivaset
Juho Toivanen, s. n. 1732

N-FT47938
-Lieksan Toivaset
(Olli Toivanen, s. n. 1714)

N-FT415709
-Kotasalmen Toivaset
(Antti Heikinpoika Toivanen, s. n. 1630)

N-FTE1604
- Säuineisten ja Kaavin Toivaset
(Martti s. 1655 ja Niilo s. 1663 Toivanen)

SUKUTUTKIMUKSEN SEURAAVIA ASKELIA

Kohti sukuhaarakohtaisia kirjoja

KOHTI UUSIA SUKUKIRJOJA 1/2

- Seuraavana tavoitteena olisi saada Toivasten suvun väki aktiivisesti keräämään sukutietoa omasta suvustaan.
- Jokainen voi tehdä osansa tuoreemman sukutiedon keräämisessä, ei vaadita erityisosaamista ja esimerkiksi vanhojen käsialojen tai sukututkimuksen lähteistön tuntemista.
- Helpointa on aloittaa oman lähisukunsa tiedoista. Kaikki kannattaa kirjata ylös, sillä huomenna voi olla liian myöhäistä. Jokainen ihminen vie hautaansa mukanaan tarinoita.
- Tarinat ovat arvokkaita sellaisenaan, ei kannata miettiä, mikä on merkityksellistä ja mikä ei.

KOHTI UUSIA SUKUKIRJOJA 2/2

- Vanhat valokuvat talteen ja digitaaliseksi, henkilöidennimet kuvissa tärkeitä
- Maisemakuvia suvun asuinseuduista, vanhoja ilmakuvia ja muita valokuvia rakennuksista ja pihapiireistä
- Etsi vanhoja perunkirjoituksia, virkatodistuksia esim. perheraamatun välistä
- Vanhat sanomalehdet: <https://digi.kansalliskirjasto.fi/etusivu>
- Hautausmaiden kuvaaminen ja valmiit hautakivitetokannat: mm. <https://www.hautahaku.fi>
- Tuoreempien henkilötietojen ja julkaisulupien kerääminen vaatii organisointia: tarvittaisiin sukuhaarakohtaisia työryhmiä

YHTEYSTIEDOT



Ari Kolehmainen

Suku- ja historiapalvelu Menneen jäljet



kolehmainen.ari@gmail.com



www.menneenjaljet.fi