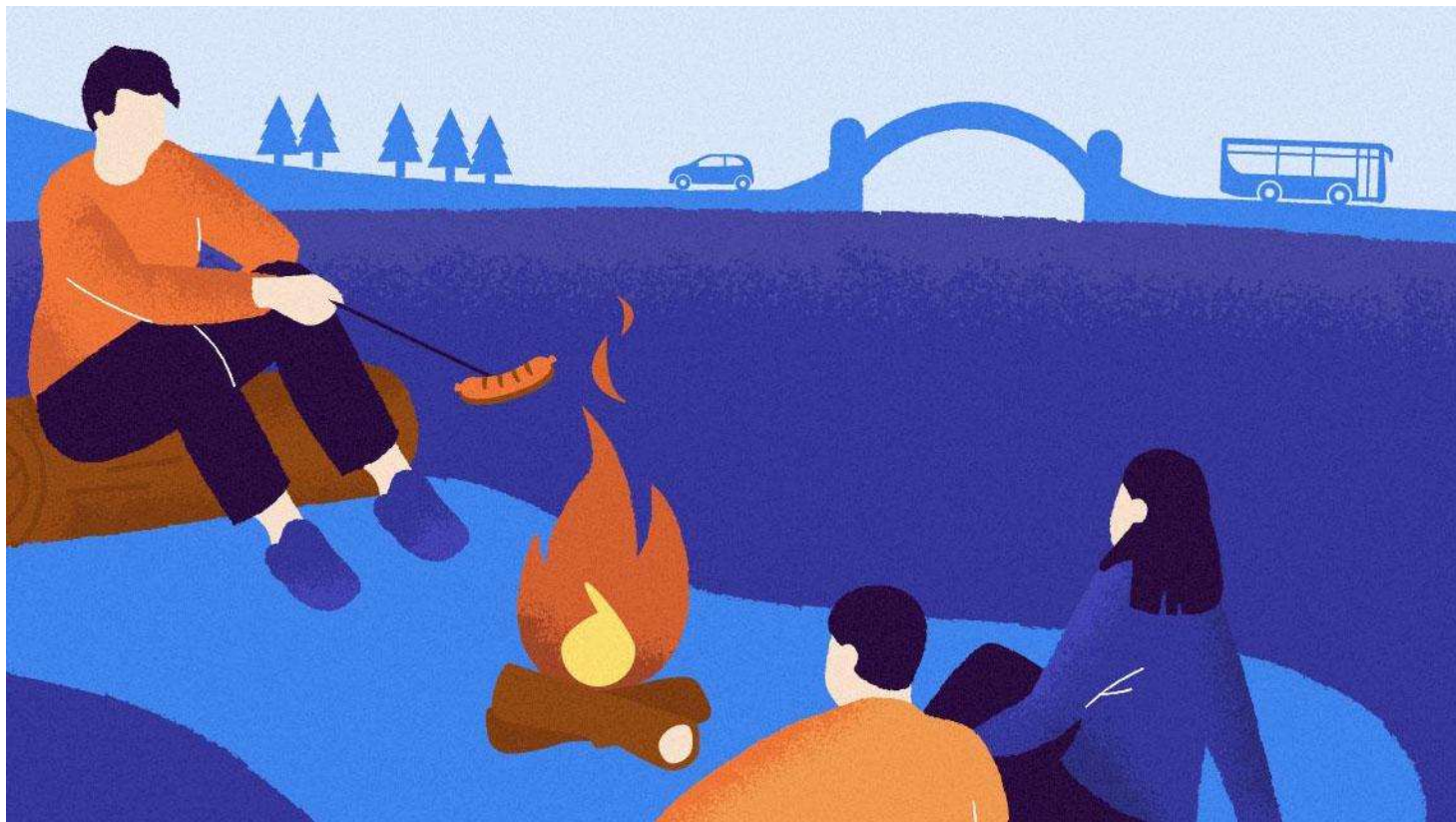


## Yhdistykset kunnan hyte-työssä – tekoja ihmisten hyväksi



Kunnan yksi tehtävistä on kuntalaisten hyvinvoinnin ja terveyden edistäminen, hyte-työ. Yhdistykset ovat kunnan keskeinen yhteistyökumppani tämän työn toteutumisessa.

Kunnat tukevat yhdistyksiä esimerkiksi avustuksin ja tarjoamalla tiloja yhdistysten käyttöön. Tämä on merkittävää ja tärkeää hyte-työtä ja on hienoa, että yhdistysten osaaminen tunnustetaan ja sille annetaan arvoa.

Yhdistyksiä tukemalla kunta on osana mahdollistamassa monipuolista toimintaa eri-ikäisille ja erilaisissa elämäntilanteissa oleville ihmisille. Kunnissa toimivat paikalliset yhdistykset järjestävät kerhoja, vertaisryhmiä, tapahtumia, liikuntaa ja muita erilaisia harrastamisen mahdollisuuksia. Usein tämä kaikki tapahtuu talkoovoimin. Yhdistykset rahoittavat toimintaa monin eri keinoin ja yksi niistä on kuntien myöntämät avustukset.

Monesti kuulee kysyttävän, että mitä saadaan, kun yhdistyksiä avustetaan. Otetaan esimerkiksi kyläyhdistyksen järjestämä Pääsiäiskokkotapahtuma. Tapahtuma on maksuton ja kaikille avoin. Tapahtumasta tulee kuluja yhdistykselle mm. ilmoituksista ja elintarvikkeista ja tuottoa mahdollisesti kahviosta tai arpajaisista. Tapahtumat

houkuttelevat kävijöitä eri puolelta paikkakuntaa, kesäasukkaita sekä mahdollisia paluumuuttajia. Tämä on vain yksi tapahtumista ja tilaisuuksista, joita kyläyhdistys järjestää.

Toinen esimerkki: Paikallinen sydänyhdistys järjestää sydänviikolla tietoiskuja sydänterveellisistä elämäntavoista paikallisissa kaupoissa, luennon sydänterveyteen liittyen ja liikuntatapahtuman, jotka ovat maksuttomia ja kaikille avoimia. Tapahtuma tavoittaa ja liikuttaa eri-ikäisiä ihmisiä. Lisäksi yhdistys järjestää kuukausittain vertaisryhmätoimintaa, viikoittain ohjatun kävelylenkin sekä muita tilaisuuksia ja tapahtumia ympäri vuoden.

Toiminta-avustusten määrät per yhdistys vaihtelevat kunnissa. Usein puhutaan satasista. Mutta mitä saisi samalla summalla aikaan, jos kunta tekisi tämän itse? On tärkeää, että kunnan luottamushenkilöt ja viranhaltijat tunnistavat yhdistystoiminnan ja yhteistyön merkityksen sekä tukevat jatkossakin yhdistysten toimintaa monipuolisesti. Yhdellä vertaisryhmälläkin on monelle ihmiselle suunnaton merkitys. Toimintaan mukaan lähteminen pitää yllä toimintakykyä ja vahvistaa tunnetta osallisuudesta ja kuulumisesta itselle tärkeää ryhmään. Hyvinvointia tuottavat niin sydänyhdistykset kuin metsästysseuratkin ihan mikä on kenellekin mieleistä tekemistä.

Kunta-järjestöyhteistyön ylläpitämisessä ja kehittämisessä on tärkeää molemminpuolinen ymmärrys ja arvostus. Yhteistyön tulee olla molemmille osapuolille mielekästä, jotta toiminta juurtuisi. Miten yhdistystoiminta näkyy teidän kuntanne hyte-suunnitelmissa ja konkretiassa? Miten tunnistetaan yhdistysten toiminta ja millaisia yhteistyön mahdollisuuksia on tarjolla? Löydetäänkö yhteisiä yhteistyömuotoja esimerkiksi erilaisten teemaviikkojen ympärille?

Yhdessä osallisuutta -hanke haluaa kannustaa yhteistyöhön niin kuntien ja järjestöjen välillä, mutta myös järjestöjen yhteistoimintaan. Hanke herättelee pohtimaan, miten tavoitetaan ihmisiä paikallisyhteisöissä ja erityisesti heitä, joiden osallisuus ja osallistumisen mahdollisuudet ovat heikentyneet. Tässä tarvitaan jokaista meistä, jotta tunnistetaan apua tarvitsevat, osataan huomioida ja kuunnella sekä tukea tarpeen mukaan. Tässä tehtävässä yhdistykset ovat keskeinen yhteistyökumppani kunnan hyte-työn toteuttamisessa. Yhdistykset toimivat ihmisten lähellä ja tekevät tekoja ihmisten hyväksi.

## **Kirjoittajat:**

**Eeva Vaskilampi**

Kirjoittaja työskentelee Pohjois-Pohjanmaan sosiaali- ja terveysturvayhdistyksessä Yhdessä osallisuutta -hankkeen projektikoordinaattorina ja on kiinnostunut

hyvinvoinnin ja terveyden edistämisestä ja kunta-järjestöyhteistyöstä.

### **Ritva Sauvola**

Kirjoittaja työskentelee Diakonia-ammattikorkeakoulussa Yhdessä osallisuutta -hankkeen projektipäällikkönä ja on kiinnostunut hyvinvoinnin edistämisestä ja erityisesti osallisuuden vahvistamisesta Pohjois-Pohjanmaan kunnissa.

### **Terhi Niemelä**

Kirjoittaja työskentelee Pohjois-Pohjanmaan sosiaali- ja terveysturvayhdistyksessä Yhdessä osallisuutta -hankkeen projektityöntekijänä ja on kiinnostunut asiakasosallisuudesta sekä yhteisön ulkopuolelle jääneiden tukemisesta.