

Jalostuksen tavoiteohjelma

Belgianpaimenkoira, laekenois 2015–2019

Hyväksytty rotujärjestön yleiskokouksessa 30.3.2014
SKL:n jalostustieteellinen toimikunta hyväksynyt 10.6.2014

Sisällys

1. YHTEENVETO	3
2. RODUN TAUSTA	4
3. JÄRJESTÖORGANISAATIO JA SEN HISTORIA.....	8
4. RODUN NYKYTILANNE.....	10
4.1. Populaation rakenne ja jalostuspohja.....	10
4.2 Luonne ja käyttäytyminen sekä käyttöominaisuudet	15
4.2.1 Rotumääritelmän maininnat luonteesta ja käyttäytymisestä sekä rodun käyttötarkoituksesta	15
4.2.2 Luonne ja käyttäytyminen päivittäistilanteissa.....	16
4.2.3 Käyttö- ja koeominaisuudet	24
4.2.4 Kotikäyttäytyminen ja lisääntyminen	28
4.2.5 Yhteenveto rodun käyttäytymisen ja luonteen keskeisimmistä ongelmakohdista sekä niiden korjaamisesta	29
4.3. Terveys ja lisääntyminen.....	30
4.3.1 PEVISA-ohjelmaan sisällytetyt sairaudet	30
4.3.2 Muut rodulla todetut merkittävät sairaudet	38
4.3.3 Yleisimmät kuolinsyyt	44
4.3.4 Lisääntyminen	44
4.3.5 Sairauksille ja lisääntymisongelmille altistavat anatomiset piirteet.....	45
4.3.6 Yhteenveto rodun keskeisimmistä ongelmista terveydessä ja lisääntymisessä	45
4.4. Ulkomuoto	46
5. YHTEENVETO AIEMMAN JALOSTUKSEN TAVOITEOHJELMAN TOTEUTUMISESTA.....	52
6. JALOSTUKSEN TAVOITTEET JA TOTEUTUS	54
6.1 Jalostuksen tavoitteet	54
6.2 Suositukset jalostuskoirille ja yhdistelmille	55
6.3 Rotujärjestön toimenpiteet	58
6.4 Uhat ja mahdollisuudet sekä varautuminen ongelmiin.....	58
6.5 Toimintasuunnitelma ja tavoiteohjelman seuranta	59
7. LÄHTEET	61

1. YHTEENVETO

Kuvaus rodusta ja sen käyttötarkoituksesta

Belgianpaimenkoira on belgialainen, keskikokoinen paimen- ja palveluskoirarotu ja laekenois rodun neljästä muunnoksesta punaruskea karkeakarvainen. Nykypäivänä laekenois'ita halutaan niin harrastuskoiraksi useisiin eri lajeihin kuin näyttely- ja kotikoiraksi.

Rodun tilanne ja jalostustavoitteet

Belgianpaimenkoiran neljällä eri muunnoksella on sama rotumääritelmä. Rotumääritelmä on kieltänyt muunnosten väliset risteytykset, mutta FCI:n aloitteesta Suomen Kennelliitto hyväksyi vuoden 2013 alusta muunnosristeytykset siten, että laekenois'n saa ilman poikkeuslupaa parittaa myös malinois'n (ruskea lyhytkarvainen) kanssa.

Tavoitteena on saada lukumääräisesti pienen laekenoismuunnoksen rekisteröintimäärät kasvuun.

Populaation rakenne ja jalostuspohja

Laekenois'ita rekisteröidään vuosittain keskimäärin yksi pentue. Muunnoksen geenipohja on hyvin kapea maalimanlaajuisestikin tarkastellen. Populaation suhteen tärkein jalostustavoite on saada nostettua koiramäärää.

Luonne ja käyttäytyminen sekä käyttöominaisuudet

Rotumääritelmä kuvaa belgianpaimenkoiran valppaaksi ja aktiiviseksi koiraksi, joka on erittäin energinen ja aina valmis toimimaan ja jolla on synnynnäinen kyky vartioida laumaansa ja puolustaa isäntäänsä. Belgianpaimenkoiran tulisi olla eloisa, tarkkaavainen ja varmaluonteinen, ilman pienintäkään pelkoa tai aggressiivisuutta.

Jalostuksessa tulisi jatkossa panostaa yhä enemmän käyttöominaisuuksien sekä rodunomaisen luonteen vaalimiseen.

Terveys ja lisääntyminen

Laekenoismuunnoksen vakavimmat terveysongelmat liittyvät kannan elinvoimaisuuteen sekä lonkka- ja kyynärniveliön kasvuhäiriöihin. Yleisesti ottaen rodun terveystilanne vaikuttaa kuitenkin Suomen Belgianpaimenkoirayhdistyksen terveystarkastuksen perusteella suhteellisen hyvältä. Terveystilanteen ylläpitämisen suhteen tärkein tavoite on tutkia koiria kattavaksi ja jakaa avoimesti tutkimuksista saatua tietoa.

Ulkomuoto

Käyttökoirarotuna belgianpaimenkoiran rakenteen tulee kestää käyttöä. Laekenois'n nykyinen rakenne mahdollistaneen sen käyttötarkoituksen rotumääritelmän mukaisena harrastuskoirana. Kuitenkin tulee kiinnittää huomiota rakenteen säilyttämiseen terveenä, jotta tilanne säilyy jatkossakin hyvänä.

Tärkeimmät suositukset jalostuskoirille

Belgianpaimenkoirat ovat vuodesta 1996 lähtien kuuluneet PEVISA-ohjelmaan, jonka puitteissa tällä hetkellä tutkitaan koirat lonkka- ja kyynärniveldysplasian sekä silmäsairauksien osalta.

Jalostustoimikunta esittää lisättäväksi PEVISA-ohjelmaan virallista selkäkuvauspakkoa, jotta tietoa selkärangan muutosten osalta saataisiin kattavammin.

PEVISA-vaatimusten lisäksi Suomen Belgianpaimenkoirayhdistys suosittelee, ettei jalostuskoirilla olisi elämänlaatuun vaikuttavia sairauksia. Luonteen osalta yhdistyksen suositus on, että jalostukseen käytettävät koirat ovat joko suorittaneet palveluskoirakokeen avoimen luokan koulutustunnuksen tai Kennelliiton luonnetestin tietyin tavoitearvosanoin. Ulkomuodon osalta yhdistyksen suositus on vähintään laatuarvosana ”hyvä” (H) näyttelystä vähintään 15 kuukauden ikäisenä tai yhdistyksen järjestämä ulkomuodon jalostustarkastus arvosanalla ”hyväksytty” tai ”hyväksytty varauksin”.

2. RODUN TAUSTA

Alkuperä ja käyttötarkoitus

Euroopassa oli 1800-luvulla monentyyppisiä paimenkoiria, joiden tehtävänä oli niin paimentaminen kuin laumojen ja paimenien puolustaminenkin. Monissa maissa haluttiin luoda oma rotu tai omia rotuja – näin myös Belgiassa.

Laekenois'n kehitys nykyiseen muotoonsa

Brysselin lähellä Cureghemin Eläinlääketieteellisen koulun professorina vaikuttanut Adolpe Reul kiinnostui yhdenmukaisen belgialaisen paimenkoirarodun kehittämisestä. Eläinlääkärikollegojensa avustuksella hän sai houkutelua useita paimenia saapumaan koirineen Brysseliin, jossa suoritettiin ensimmäinen katselmus vuonna 1891. Katselmukseen saapui 117 koiraa ja vaikka osa koirista oli keskenään lähisukulaisia, ei niistä löytynyt kahta samanlaista. Kuitenkin kun joukosta oli poistettu eniten poikkeavat yksilöt, pystyttiin yhdistäviksi tekijöiksi mainitsemaan seuraavat seikat: säkäkorkeus oli noin 55 cm, paino oli noin 18 kg, korvat olivat suhteellisen pienet, kolmiomaiset ja pystyt, ilme oli älykäs ja koirat pysyivät koko ajan liikkeessä. Sitä vastoin turkin pituus ja rakenne olivat hyvin toisistaan poikkeavat. Kuitenkin erotuksena muihin sen ajan paimenkoirarotuihin ei näiden 117 koiran joukossa ollut ainuttakaan valkoista yksilöä. Koirilla oli lisäksi tiheä alusvilla, joka suojasi niitä kylmältä ja kosteudelta. Usealla koiralla oli lyhyt häntä tai pelkkä töpö, yleensä typistyneen takia.

Vuonna 1891 perustettiin Brysselissä Le Club du Chien de Berger Belge, jonka tarkoituksena oli rodun vaaliminen sekä näyttelyiden, käyttökokeiden ja luonnetestien järjestäminen. Vastaperustettu yhdistys päätyi sallimaan belgianpaimenkoiralle kolme muunnosta: pitkäkarvaisen, lyhytkarvaisen ja karkeakarvaisen. Kaikki värit olivat sallittuja. Vuonna 1899 rotumääritelmää muutettiin siten, että pitkäkarvaisen muunnoksen tuli olla väriltään musta, lyhytkarvaisen punaruskea mustin karvanpäin (malinois) ja karkeakarvaisen tuhkanharmaa. Muut värit olivat kiellettyjä. Päätettiin myös, etteivät typistetyt hännät olleet enää sallittua.

Belgianpaimenkoiran kasvatusta perustui rodun alkuaikoina vain muutamiin jalostusuroksiin ja tiukkaan sukusiitokseen. Näin saatiin vuoteen 1910 mennessä vakiinnutettua niin belgianpaimenkoiran luonne kuin tyyppikin.

Laekenois'n ja lyhytkarvaisen muunnoksen eli malinois'n alkuperä nivoutuu yhteen, sillä niiden kantakoirat ovat ainakin osittain samoja. Laekenois pohjautuu maantieteellisesti Laekenin linnan ympäristöön, jossa paimen nimeltä Janssen työskenteli useamman erityyppisen paimenkoiran kanssa. Näiden koirien tehtävänä ei niinkään ollut paimentaa vaan vartioida. Vuonna 1885 Janssen osti karkeakarvaisen uroksen, Vos I:n (tai Vos de Laeken), joka oli väriltään punakeltainen. Voin ja lyhytkarvaisen punaharmaan nartun Lise de Laekenin jälkeläisistä uros Tom ja narttu Spitz mainitaan karkeakarvaisen muunnoksen kantakoirina ja lyhytkarvaiset nartut Diane ja Mouche puolestaan malinois'n kantakoirina.

Maailmansodat verottivat raskaasti belgianpaimenkoirakantaa ja kasvatustyö oli aloitettava käytännössä alusta. Toisen maailmansodan jälkeen belgianpaimenkoiran säkäkorkeus nostettiin nykyisiin mittoihin: uroksilla ihanne 62 cm ja nartuilla 58 cm, kahden sentin poikkeama alle ja neljän sentin poikkeama yli ihanteen sallittiin.

Vuonna 1966 FCI päätti neljän CACIBin myöntämisestä belgianpaimenkoirille eli groenendaelille, tervuerenille, malinois'ille ja laekenois'ille. Vuonna 1973 päätettiin pääpiirteissään nykyisenkaltaisista turkin väreistä.

Kun yhteiskunnan muuttuessa paimenkoirilta työt vähenivät ja samaan aikaan belgianpaimenkoirien lukumäärä kasvoi, todettiin Belgiassa jo 1800-lopulla, että koirille tulee järjestää paimennuskokeiden lisäksi toisenlaisia käyttökokeita, jotta voidaan vaalia belgianpaimenkoiran luontaisia käyttöominaisuuksia. Näin saivat alkunsa ns. ring-kokeet.

Rotumääritelmän mukaan belgianpaimenkoira on nykyään työkoira (mm. vartiointi, suojeleminen ja jäljestys) sekä monipuolinen palveluskoira, joka soveltuu myös perhekoiraksi.

Sukulaisrodut, joiden kanssa yhteinen kehityshistoria

Laekenois'illa ja hollanninpaimenkoiralla sekä bouvierilla lienee yhteisiä kantakoiria.

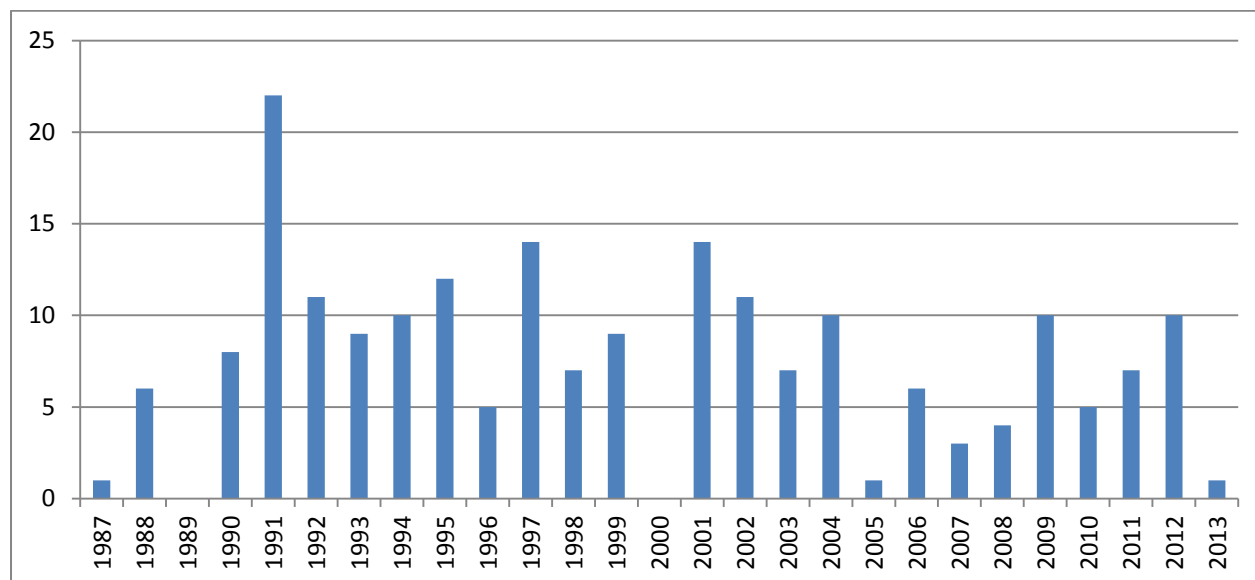
Eri linjat

Intervariaatioiden myötä osalla laekenois'ista on sukutauluissaan myös käyttölinjaista malinois'ta.

Ensimmäiset laekenois't Suomessa, koiramäärän kehitys

Ensimmäinen laekenoispentue Suomessa syntyi vuonna 1988 kennel Valkohampaalle, kantanarttuna oli Alankomaista Tanskaan viety ja sieltä Suomeen tuotu Fiona Porretta. Pian kasvatustoiminnan aloitti myös kennel Acktiva, jonka kantanarttu oli Ruotsista tuotu Fannyhills Claudia. Vuonna 1991 syntyi kennel Blackroyalin ensimmäinen pentue, jonka emänä oli Valkohampaan Athene.

Laekenois'iden rekisteröintimäärä oli huipussaan vuonna 1991, jolloin rekisteröitiin 22 koiraa. Joinakin vuosina rekisteröinnit ovat olleet pelkästään tuontikoirien varassa.



Kuva 1. Laekenois'iden rekisteröintimäärät 1987-2013.

Lähteet:

Boken om Belgiska vallhundar, toim. Anne S. Fallesen, 2002

Jalostuksen tavoiteohjelma 2005

Koiranet

Surget, Yves: Le Chien de Berger Belge, 2002

www.finbelge.fi

www.kayttobelgi.info

3. JÄRJESTÖORGANISAATIO JA SEN HISTORIA

Nykyinen rotujärjestö ja aiemmat rotujärjestöt

Suomen Belgianpaimenkoirayhdistys ry:n perustava kokous pidettiin 24.5.1971, perustajajäseniä oli kahdeksan. Suomen Kennelliiton jäsenyhdistykseksi rotua harrastavana yhdistyksen Suomen Belgianpaimenkoirayhdistys ry hyväksyttiin vuonna 1973. Yhdistyksen yhtenä päämääränä oli saada rotu hyväksytyksi palveluskoiriin, mikä toteutuikin vuonna 1977. Vuonna 1994 rotua harrastavasta yhdistyksestä tuli rotujärjestö.

Rotua harrastavan yhdistyksen tai järjestön jäsenmäärä ja sen kehitys

Suomen Belgianpaimenkoirayhdistys ry:n jäsenmäärä on luonnollisesti ollut sidoksissa belgianpaimenkoirien rekisteröintimääriin.

Taulukko 1. Suomen Belgianpaimenkoirayhdistyksen jäsenmäärän kehitys

Vuosi	1980	1985	1990	1995	2000	2005	2010	2011	2012	2013
Jäsenmäärä	204	466	1095	2285	2545	1919	1868	1781	1741	1732

Jalostusorganisaation rakenne ja jalostustoimikunnan tehtävät

Jalostustoimikunta perustettiin vuonna 1973. Johtokunta nimittää jalostustoimikunnan puheenjohtajan ja hyväksyy puheenjohtajan esityksestä jalostustoimikunnan muut jäsenet. Toimikunnan jäsenmäärä on vuosien saatossa vaihdellut, samoin toimikunnan rakenne. Vuonna 2006 päätettiin kokeilla muunnostoimikuntia, mutta alkuvuodesta 2008 palattiin jälleen nykyisenkaltaiseen järjestelyyn, jossa jalostustoimikunnan muodostavat puheenjohtaja, sihteeri ja 2-5 toimikunnan jäsentä. Jalostustoimikunnan puheenjohtaja nimitetään kahdeksi vuodeksi kerrallaan.

Jalostustoimikunnan toimintaohjeen (hyväksytty johtokunnan kokouksessa 24.2.2013) mukaan jalostustoimikunnan tehtävät ovat seuraavat:

- seuraa rodun kehitystä ja jakaa rotutietoutta
- toimii puolueettomasti, objektiivisesti ja rodun parhaaksi huomioiden koko käytettävissä oleva koiramateriaali
- kerää ja jakaa tietoa kokonaisvaltaisesti rodun terveydestä, luonteesta, käyttöominaisuuksista ja ulkomuotoseikoista
- pitää yhteyttä kotimaisiin ja ulkomaisiin rotuyhdistyksiin sekä kasvattajiin ja ohjaa ja neuvoa uusia kasvattajia ja urosten omistajia
- järjestää jalostukseen liittyviä koulutustilaisuuksia ja valmistaa koulutusmateriaalia sekä jalostusta käsitteleviä artikkeleita
- seuraa rodussa tapahtuvia muutoksia ja tiedottaa rotujärjestölle ja jäsenistölle niiden mahdollisista vaikutuksista rotuun
- kantaa päävastuun JTO:n ja PEVISA-ohjelman laatimisesta, päivityksestä ja sen seurannasta
- käsittelee ja päättää viiveettä rodun poikkeuslupa-anomukset ja muut lausuntoa vaativat asiat sekä vastaa näihin kirjallisesti ja tarvittaessa perustelee kantansa
- seuraa viranomaisten sekä kennelkattojärjestöjen koiranjalostusta koskevia määräyksiä ja tiedottaa niistä
- vastaa jalostustarkastuksen säännöistä ja ohjeista
- valvoo ja opastaa pentuvälittäjiä
- tiedottaa toiminnastaan Belgianpaimenkoirat-lehden ja yhdistyksen keskustelupalstan välityksellä
- huolehtii toimintansa taloudesta hyväksytyin talousarvion puitteissa ja johtokunnan antamien ohjeiden

mukaisesti

- toimittaa toimintakertomuksen johtokunnalle tammikuun loppuun mennessä
- toimittaa terveys ja rekisteröintitilatot toimintakertomukseen tammikuun loppuun mennessä
- päättää JTON suosituksista
- toimii yhteistyössä tutkimustyöryhmän kanssa
- toimii yhteistyössä näyttelytoimikunnan kanssa ulkomuototuomareiden koulutuksen osalta

Lähteet:

Jalostuksen tavoiteohjelma 2004

www.finbelge.fi

Belgianpaimenkoirat-lehti 3/2006

Belgianpaimenkoirat-lehti 2/2008

Belgianpaimenkoirat-lehti 3/2011

Belgianpaimenkoirat-lehti 3/2012

Belgianpaimenkoirat-lehti 3/2013

4. RODUN NYKYTILANNE

4.1. Populaation rakenne ja jalostuspohja

MMT Katariina Mäki 5.8.2013

Rodun perinnöllinen monimuotoisuus tarkoittaa sen geenimuotojen (alleelien) runsautta. Puhutaan myös jalostuspohjan laajuudesta.

Mitä monimuotoisempi rotu on, sitä useampia erilaisia versioita sillä on olemassa samasta geenistä. Tämä mahdollistaa rodun yksilöiden geenipareihin heterotsygotiaa, joka antaa niille yleistä elinvoimaa ja suojaaa monen perinnöllisen vian ja sairauden puhkeamiselta. Monimuotoisuus on tärkeää myös immuunijärjestelmässä, jonka geenikirjon kapeneminen voi johtaa esimerkiksi tulehdussairauksiin, autoimmuunitauteihin ja allergioihin. Jalostus ja perinnöllinen edistymisenkin ovat mahdollisia vain, jos koirien välillä on perinnöllistä vaihtelua.

Suurilukuinenkin koirarotu on monimuotoisuudeltaan suppea, jos vain pientä osaa rodun koirista ja sukulinjoista on käytetty jalostukseen tai jos rodussa on koiria, joilla on rodun yksilömäärään nähden liian suuret jälkeläismäärät. Tällaiset koirat levittävät haitalliset mutaatioalleelinsa vähitellen koko rotuun, jolloin jostakin yksittäisestä mutaatiosta saattaa syntyä rodulle uusi tyyppivika tai -sairaus. Vähitellen on vaikea löytää jalostukseen koiria, joilla ei tätä mutaatiota ole. Ihannetilanteessa jalostukseen käytetään koiria tasaisesti rodun kaikista sukulinjoista.

Monimuotoisuutta turvaava suositus yksittäisen koiran elinikäiselle jälkeläismäärälle on pienilukuisissa roduissa enintään 5 % ja suurilukuisissa enintään 2-3 % laskettuna rodun neljän vuoden rekisteröintimäärästä. Jos rodussa rekisteröidään neljän vuoden aikana yhteensä 1000 koiraa, ei yksittäinen koira saisi olla vanhempana useammalle kuin 20-50 koiralle. Toisen polven jälkeläisiä koiralla saisi pienilukuisissa roduissa olla korkeintaan 10 % ja suurilukuisissa 4-6 % laskettuna neljän vuoden rekisteröinneistä.

(<http://www.kennelliitto.fi/perinnollinen-monimuotoisuus-ja-jalostuspohja>)

Taulukko 2. Vuositilasto – rekisteröinnit 2004-2013

	2013	2012	2011	2010	2009	2008	2007	2006	2005	2004
Pennut (kotimaiset)		8	5	4	8		3	3		8
Tuonnit	1	2	2	1	2	4		3	1	2
Rekisteröinnit yht.	1	10	7	5	10	4	3	6	1	10
Pentueet		1	1	1	2		1	1		1
Pentuekoko		8	5	4	4		3	3		8
Kasvattajat		1	1	1	2		1	1		1
Jalostukseen käytetyt eri urokset										
- kaikki		1	1	1	2		1	1		1
- kotimaiset		1	1		1					1
- tuonnit				1				1		
- ulkomaiset		0	0	0	1		1	0		0
- keskimääräinen jalostuskäytön ikä		5 v 11 kk	5 v	5 v 8 kk	5 v 7 kk			3 v 1 kk		6 v 9 kk
Jalostukseen käytetyt eri nartut										
- kaikki		1	1	1	1		1	1		1
- kotimaiset				1	1		1	1		
- tuonnit		1	1							1
- keskimääräinen jalostuskäytön ikä		2 v 7 kk	3 v 11 kk	8 v 3 kk	2 v 10 kk		4 v 11 kk	4 v 1 kk		2 v 9 kk
Isoisät		2	2	2	4		2	2		2
Isoäidit		2	2	2	4		2	2		2
Sukusiitosprosentti		3,17 %	6,20 %	3,16 %	2,71 %		9,38 %	3,74 %		4,39 %

Rekisteröintimäärät Suomessa

Laekenois'n rekisteröintimäärät ovat vaihdelleet yhdestä kymmeneen yksilöön vuosittain. Muutamana vuotena on rekisteröity pelkästään tuontikoiria. Osa yksilöistä on syntynyt laekenois-malinois – intervariaatioyhdistelmistä.

Tuontikoirien vuosittainen lukumäärä

Tuontikoirien lukumäärä on vuosittain vaihdellut nollasta neljään yksilöä.

Rodun jalostusurosten ja -narttujen ikä

Jalostusurosten ikä on vaihdellut kolmen ja seitsemän vuoden välillä, narttujen vajaan kolmen ja reilun kahdeksan vuoden välillä.

Tietoa sukusiitoksesta

MMT Katariina Mäki 5.8.2013

Sukusiitoksessa uros ja narttu ovat keskenään serkukset tai sitä läheisemmät sukulaiset. Sukusiitos kasvattaa riskiä perinnöllisten sairauksien esilletuloon.

Sukusiitosaste tai -prosentti on todennäköisyys sille, että satunnaisesti valittu geenipari sisältää geenistä kaksi samaa alleelia (versiota), jotka ovat molemmat peräisin samalta esivanhemmalta. Saman esivanhemman tietty alleeli on siis tullut koiralle sekä isän että emän kautta. Tällainen geenipari on

homotsygoottinen ja identtinen. Ilman sukusiitosta suurin osa yksilöiden geenipareista on heterotsygoottisia, jolloin haitalliset, usein resessiiviset alleelit pysyvät vallitsevan, normaalin alleelin peittäminä.

Sukusiitos vähentää heterotsygoottisia geenipareja

Koiran sukusiitosaste on puolet sen vanhempien välisestä sukulaisuussuhteesta. Isä-tytär -parituksessa jälkeläisten sukusiitosaste on 25 %, puolisarparituksessa 12,5 % ja serkusparituksessa 6,25 %. Sukusiitos vähentää heterotsygoottisten geeniparien osuutta jokaisessa sukupolvessa sukusiitosasteen verran, joten esimerkiksi puolisarparituksessa jälkeläisten heterotsygotia vähenee 12,5 %. Myös todennäköisyys haitallisten resessiivisten ongelmien esiintuloon on puolisarparituksessa 12,5 %.

Koirilla on rotuja muodostettaessa käytetty runsaasti sukusiitosta. Sukusiitoksella pyritään tuottamaan tasalaatuisia ja periyttämisvarmoja eläimiä. Jos huonot alleelit esiintyvät kaksinkertaisina sukusiitoksen ansiosta, niin mikseivät hyvätkin. Toisaalta sukusiitettykin eläin siirtää vain puolet perimästään jälkeläisilleen, jolloin edulliset homotsygoottiset alleelijohdistelmät purkautuvat. Lisäksi jokainen yksilö kantaa perimässään useita haitallisia alleleja, joiden todennäköisyys tulla esiin jälkeläisissä kasvaa sukusiitoksen myötä, joten turvallisia sukusiitosyhdistelmiä ei ole.

Haitat alkavat näkyä kun sukusiitosaste ylittää 10 %

Tutkimuksissa on todettu sukusiitoksen haittavaikutusten alkavan näkyä eläimen sukusiitosasteen ylittäessä 10 %. Silloin todennäköisyys hedelmällisyyden ja elinvoiman heikkenemiseen kasvaa, ja nähdään esimerkiksi lisääntymisvaikeuksia, pentukuolleisuuden nousua, pentujen epämuodostumia, vastustuskyvyn heikkenemistä sekä tulehdusalttiutta. Ilmiötä kutsutaan sukusiitostaantumaksi. Jos sukusiitosaste kasvaa hitaasti monen sukupolven aikana, haitat ovat pienemmät kuin nopeassa sukusiitoksessa eli lähisukulaisten yhdistämisessä.

Sukusiitosasteen suuruus riippuu laskennassa mukana olevien sukupolvien määrästä, joten vain sellaisia sukusiitosasteita voi verrata keskenään, jotka on laskettu täsmälleen samalla sukupolvimäärällä. Jalostuksessa suositellaan neljän-viiden sukupolven perusteella lasketun sukusiitosasteen pitämistä alle 6,25 %.

(<http://www.kennelliitto.fi/sukusiitos>)

Rodun vuosittainen sukusiitosaste

Sukusiitosaste on muodostunut vuosina 2004 – 2013 yhtä vuotta lukuun ottamatta yksittäisestä pentueesta, jolloin sukusiitosasteet ovat vaihdelleet suuresti vuosittain. Sukusiitosaste ei ole kuitenkaan noussut yli 10%:n.

Jalostuskoirien käyttömäärät

Taulukko 3. Viimeisen 10 vuoden aikana (2004-2013) jalostukseen runsaimmin käytetyt urokset.

Uros	Tilastointiaikana				Toisessa polvessa		Yhteensä	
	Pentueita	Pentuja	%-osuus	kumulat.%	Pentueita	Pentuja	Pentueita	Pentuja
VALKOHAMPAAN HAKON , s. 2006 (Vajert Xplosive x Valkohampaan Fille Ferrari)	2	13	33,33 %	33 %			2	13
VALKOHAMPAAN DUVEL , s. 1997 (Opium van Kriekebos x Valkohampaan Champagne)	1	8	20,51 %	54 %	0	0	2	14
BLACKROYAL'S HAWKER HARRIER , s. 2002 (Oud-Sabbinge Uriel v. Quichot x Blackroyal's Epicure Emilia)	1	6	15,38 %	69 %			1	6
VAJERT DYMAS , s. 2004 (Derrick von der Schillingswarthe x Vajert Inja)	1	4	10,26 %	79 %			1	4
HUND'S HQ-PAUL , s. 1999 (Quichot van de Duvetorre x Fakaiser's Hacy de Hexagone)	1	3	7,69 %	87 %	0	0	1	3
VAJERT XPLOSIVE , s. 2002 (Flip vom Alsblick x Vajert Qinza)	1	3	7,69 %	95 %	3	15	1	3
QUINT VÅR LETSAGER , s. 2005 (Zingaro des Fauves de Saline x McWilliam's Femke)	1	2	5,13 %	100 %			1	2

Kahta urosta on käytetty tuottamaan 50 % ajanjakson pennuista.

Taulukko 4. Viimeisen 10 vuoden aikana (2004-2013) jalostukseen runsaimmin käytetyt nartut

Narttu	Tilastointiaikana				Toisessa polvessa		Yhteensä	
	Pentueita	Pentuja	%-osuus	kumulat.%	Pentueita	Pentuja	Pentueita	Pentuja
CHRISSIE VÅR LETSAGER , s. 2009 (Hoi Sil of the Border River x Aurphee de la Tangi Morgane)	1	8	20,51 %	21 %			1	8
VAJERT IHANA , s. 2001 (Aktiva Bruno x Vajert Qinza)	1	8	20,51 %	41 %	0	0	1	8
VALKOHAMPAAN FILLE FERRARI , s. 2001 (Blackroyal's Dandy x Valkohampaan Dolce Vita)	2	7	17,95 %	59 %	3	15	2	7
MAXIMO'S FANNY , s. 2003 (Eloketun Aina Valmis x Tuulilaukan Lucky Charm)	1	6	15,38 %	74 %			1	6
RUBY RIVER'S MIRACLE , s. 2007 (Uri van de Duvetorre x Vajert Xita)	1	5	12,82 %	87 %			1	5
VALKOHAMPAAN FORCE MAJEURE , s. 2001 (Blackroyal's Dandy x Valkohampaan Dolce Vita)	1	3	7,69 %	95 %	0	0	1	3
VALKOHAMPAAN HILDUR , s. 2006 (Vajert Xplosive x Valkohampaan Fille Ferrari)	1	2	5,13 %	100 %			1	2

Jalostuskoirien keskinäinen sukulaisuus

Jalostuskoirien keskinäistä sukulaisuutta on pyritty havainnollistamaan esittämällä taulukoissa myös kunkin koiran vanhemmat. Näin voidaan huomata, että jalostuskäytössä on ollut täys- ja puolisisaruksia.

Uutta verta on kuitenkin saatu tuotua populaatioon malinois-muunnoksesta. On kuitenkin huomattava, että nykypopulaation taustalla on jo malinois'ta.

Yhdistys teetti vuonna 2010 yhteistyössä Genoscoperin ja Helsingin yliopistossa toimivan koirien geenitutkimustyöryhmän kanssa laekenois'n DLA-alueen monimuotoisuustutkimuksen. Mukana oli 39 laekenois'n näytteet. Tutkimuksessa laekenois'lta löytyi yhdeksän erilaista haplotyyppiä, joista kaksi oli selvästi yleistä ja kaksi kohtalaisen yleistä. Lisäksi laekenois't osoittautuivat suhteellisen eriperintäisiksi tutkitun DLA-geenialueen suhteen. Laekenois'illa haplotyyppien määrä ja jakaantuminen osoittautuivat olevan kohtuullisella tasolla. (Belgianpaimenkoira laekenoisien MHC II-geenin monimuotoisuuskartoitus, Belgianpaimenkoirat-lehti 2/11).

DLA-tutkimuksen hyödyntäminen nykyään on haasteellista, koska tällä hetkellä DLA-kartoitus ei kuulu laboratoroiden tutkimusvalikoimaan.

Rodun populaatiot muissa maissa

Rodun emämaan Belgian rekisteröintitietoja ei ollut saatavilla, kuten ei myöskään Alankomaiden rekisteröintitietoja. Aiemmin Alankomaat ja Belgia ovat olleet ne maat, joissa laekenois'ita on lukumääräisesti eniten rekisteröity.

Euroopassa belgianpaimenkoiria rekisteröidään vuosittain eniten Ranskassa. Muunnoksista suurin on malinois.

Taulukko 5. Rekisteröintimäärät Ruotsissa

Rekisteröintiv.	2008	2009	2010	2011	2012	Yht.
tervueren	141	167	79	102	104	593
groenendael	68	75	48	85	53	329
malinois	165	244	149	177	163	898
laekenois	2	36	7	12	13	70
yhteensä	376	522	283	376	333	1890

Lähde: AfBV

Taulukko 6. Rekisteröintimäärät Norjassa

Rekisteröintiv.	2008	2009	2010	2011	2012	2013	Yht.
tervueren	130	132	120	97	87	126	692
groenendael	108	99	69	66	67	76	485
malinois	31	46	24	26	32	52	211
laekenois	0	0	0	0	0	0	0
yhteensä	269	277	213	189	186	254	1388

Lähde: Norsk Kennel Klubb

Taulukko 7. Rekisteröintimäärät Ranskassa

Rekisteröintiv.	2008	2009	2010	2011	2012	Yht.
tervueren	1161	1244	1421	1225	-	
groenendael	555	565	682	608	-	
malinois	4983	5136	5726	6416	-	
laekenois	27	15	28	40	-	
yhteensä	6726	6960	7857	8289	8415	38245

Lähde: Société Centrale Canine

Taulukko 8. Rekisteröintimäärät Saksassa

Rekisteröintiv.	2008	2009	2010	2011	2012	Yht.
tervueren	150	171	127	152	175	775
groenendael	98	88	69	89	111	455
malinois	505	522	570	494	619	2710
laekenois	0	6	0	0	10	16
yhteensä	753	787	766	735	915	3956

Lähde: Verband für das Detusche Hundewesen

Yhteenveto rodun jalostuspohjan laajuudesta

Vaikka populaatiota pyritäänkin käyttämään mahdollisimman tasaisesti terveys ja luonne huomioon ottaen jalostukseen, ovat jalostuskoirat kuitenkin pääosin läheistä sukua keskenään.

Tärkeimmät jalostuspohjaa kaventavat tekijät

Populaation lukumääräinen pieneneminen aiheuttaa sen, että jalostuskoirien luonneominaisuuksiin ja terveysriskeihin perustuva karsinta kaventaa jalostuspohjaa. Populaatio on pieni maailmanlaajuisestikin tarkastellen.

Jälkeläismäärään perustuva PEVISA-ohjelma

Belgianpaimenkoirilla ei ole jälkeläismäärään perustuvaa PEVISA-ohjelmaa.

4.2 Luonne ja käyttäytyminen sekä käyttöominaisuudet

4.2.1 Rotumääritelmän maininnat luonteesta ja käyttäytymisestä sekä rodun käyttötarkoituksesta

Rotumääritelmä kuvaa belgianpaimenkoiran valppaana ja aktiivisena. Se on erittäin energinen ja aina valmis toimintaan. Sen räiskyvän luonteen tulee näkyä koiran ilmeessä ja sen käyttäytymisessä. Sillä on synnynnäinen laumanvartioimiskyky ja vahtikoiran parhaat ominaisuudet. Se puolustaa isäntäänsä täysin epäröimättä, peräänantamattomasti ja kiihkeästi. Rotumääritelmässä mainitaan myös, että belgianpaimenkoiralla on kaikki paimen-, vahti-, suojelu- ja palveluskoiran ominaisuudet. Se on eloisa, tarkkaavainen ja varmaluonteinen, ilman pienintäkään pelkoa tai aggressiivisuutta. Hylkäävinä virheinä luonteissa nähdään aggressiivisuus ja arkuus.

Belgianpaimenkoira on palveluskoira, joten sen tulee olla luonteeltaan ja muilta ominaisuuksiltaan siihen kykenevä. Rotumääritelmässä kuvatut luonteen ominaisuudet ovat myös määräävä tekijä ajatellen koiran arvoa käyttökoirana. Jalostusvalinnoissa tulee kiinnittää huomiota siihen, että belgianpaimenkoiran luonne vastaa rotumääritelmää.

Belgianpaimenkoira on monipuolinen palveluskoira, joka soveltuu myös perhekoiraksi. Suurehkona ja energisenä koirana belgianpaimenkoira vaatii vähintään peruskoulutuksen. Belgianpaimenkoira on toimielias, se tarvitsee paljon liikuntaa sekä aivotyötä harrastusten muodossa, muuten se voi suunnata turhautumisensa vääränlaiseen toimintaan. Se on väsymätön kaveri lenkillä, metsäretkellä ja kotikoiranakin ollessaan se tarvitsee johdonmukaisen kasvatuksen. Vilkkaana koirana se saattaa varsinkin nuorella iällä reagoida asioihin nopeasti, terävästi ja kiihkeästi. Pentuaikana sille tulisikin näyttää paljon maailmaa sekä ystävällisesti ja rauhallisesti ohjata sen toimintaa haluttuun suuntaan.

4.2.2 Luonne ja käyttäytyminen päivittäistilanteissa

Suoriutuakseen sille tarkoitetuista tehtävistä koiralta edellytetään tehtävään soveltuvaa luonnetta. Luonne muodostuu koiran perinnöllisistä taipumuksista sekä sen saamista kokemuksista ja oppimista asioista. Luonteesta saadaan viitteitä tarkkailemalla koiran käyttäytymistä erilaisissa tilanteissa. Luonne on siis koiran taipumus käyttäytyä tietyllä tavalla tietyissä tilanteissa (Riitta Liimatainen: Käyttäytymisen geneettinen pohja).

Luonne- ja käyttöominaisuuksia kuvaavien tulosten peritymisasteet ovat tyypillisesti melko alhaisia, koska niiden tarkka mittaaminen on vaikeaa. Arkuudelle on kuitenkin useassa tutkimuksessa saatu korkea peritymisaste. Myös aggressiivisuuden peritymisaste on suuri. Nyrkkisääntönä voidaan pitää, että jalostuskoiran tulee luonteensa puolesta kyetä käyttöön, johon rotu on jalostettu (Katariina Mäki: Jalostuskoiran valinta).

Luonne on koiran tärkein ominaisuus. Nyky-yhteiskunnassa koiran luonteella on suuri merkitys, kun koiran on sopeuduttava kaupunkioloihin ja kerrostaloasumiseen. Rotutyypillinen käyttäytyminen on yksi tärkeimmistä piirteistä, jotka tekevät koirasta hyvän rotunsa edustajan. Rotutyypillinen käyttäytyminen saa koirissamme aikaan juuri ne luonnepiirteet, joita arvostamme ja joita valitsemme koiraa ottaessamme. Kun jalostuskoiria valitaan pääasiassa ulkomuodon perusteella, ulkomuotoon epäsuotuisassa yhteydessä olevat ominaisuudet huonontuvat. Muun muassa käyttöominaisuudet voivat huonontua ja jopa hävitä, jos niitä ei huomioida jalostusvalinnassa (Katariina Mäki: Käyttö vai näyttö).

Belgianpaimenkoira laekenois' n luonteesta ja käyttäytymisestä päivittäistilanteissa ei yhdistyksellä ole tilastoluonteista tietoa tällä hetkellä saatavilla. Yhdistyksen jatkuvassa sähköisessä terveystarkastuksessa kartoitetaan omistajien havaintoja koiriensa mahdollisista luonneongelmista. Kyselylomakkeen perusteella laekenois' illa on ilmennyt yksittäisiä ongelmia mm. paukkuarkuutta, alusta-arkuutta, käytöshäiriöitä. Tietoja tarkasteltaessa tulee kuitenkin ottaa huomioon, että annetut tiedot perustuvat omistajien subjektiivisiin näkemyksiin koiriensa luonteista.

Luonnetesti

Suomen Kennelliiton hyväksymät luonnetestisäännöt astuivat voimaan 1.6.1997 ja siitä alkaen on kyseistä luonnetestiä käytetty virallisesti koirien luonteen testaukseen Suomessa. Sääntöjä ja lomakkeita on uudistettu ja ajanmukaistettu vuosina 1996 ja 2007. Kokemuksen myötä todettiin, että arvioitaessa koirien luonnetta tarvitaan vaihtoehtoisia ilmaisia kuin mitä käytössä ollut lomake antoi. Pitää kuitenkin muistaa, että aina kun ihminen arvostelee niin arvostelussa voi syntyä eroavuuksia.

Vuosina 2004–2008 rekisteröidyistä belgianpaimenkoirista on luonnetestattu 9,8 %. Eniten testattu muunnos suhteessa rekisteröinteihin on laekenois (42 %), toisena groenendael (18 %), kolmantena malinois (9 %) ja neljäntenä tervueren (8 %).

Luonnetestattujen belgianpaimenkoirien lukumäärät muunnoksittain vuosilta 2004–2008:

- tervueren 172 kpl
- groenendael 122 kpl
- malinois 56 kpl
- laekenois 24 kpl

Taulukko 9. Vuosina 2006-2011 syntynyt laekenois't, yhteensä 35 testattua koira. Luonnetestin alaikäraja on 2v. Taulukossa on huomioitu vain yksi testi per koira.

Laekenois	2006	2007	2008	2009	2010	2011	Yht.
Rekisteröinnit	6	3	4	10	5	7	35
Testatut	6	2	1	4	3	-	18
Testatuista < 75p	-	-	-	1	-	-	1

Taulukko 10. Luonnetestissä saavutetut arvosanat osa-alueittain.

Laekenois	Yht. 20 koira
Toimintakyky	
+2 hyvä	5 (25%)
+1 kohtuullinen	10 (50%)
-1 pieni	5 (25%)
Terävyys	
+3 Kohtuullinen ilman jäljelle jäävää hyökkäyshalua	10 (50%)
+1 Pieni ilman jäljelle jäävää hyökkäyshalua	10 (50%)
Puolustushalu	
+3 kohtuullinen, hillitty	12 (60%)
+2 suuri, hillitty	1 (5%)
+1 pieni	6 (30%)
-2 erittäin suuri	1 (5%)
Taisteluhalu	
+3 suuri	5 (25%)
+2 kohtuullinen	11 (55%)
-1 pieni	2 (10%)
-2 riittämätön	2 (10%)
Hermorakenne	
+2 tasapainoinen	2 (10%)
+1 hieman rauhaton	18 (90%)
Temperamentti	
+3 vilkas	10 (50%)
+2 kohtuullisen vilkas	6 (30%)
+1 erittäin vilkas	4 (20%)

Kovuus	
+3 kohtuullisen kova	3 (15%)
+1 hieman pehmeä	15 (75%)
-2 pehmeä	2 (10%)
Luoksepäästävyys	
+3 Hyväntahtoinen, luoksepäästävä, avoin	15 (75%)
+2a Luoksepäästävä, aavistuksen pidättyväinen	2 (10%)
+2b Luoksepäästävä, hieman pidättyväinen	3 (15%)
Laukauspelottomuus	
+++ laukaisuvarma	17 (85%)
++ laukaisukokematon	3 (15%)

Belgianpaimenkoira laekenois on harrastuskoira ja sen tulisi olla luonteeltaan sellainen, että harrastaminen sen kanssa onnistuu. Pelkkää luonnetestiä ei tule pitää jalostusyksilön valinnan kriteerinä, mutta sitä tulisi käyttää hyödyksi kartoittaessa, mitä heikkouksia ja vahvuuksia jalostusyksilöllä on ja miten niitä voisi pyrkiä tasapainottamaan sopivalla jalostuskumppanin valinnalla. Luonnetestin pistemäärästä voidaan tehdä vain suuntaa antavia johtopäätöksiä koiran luonteesta. Vain näkemällä koiran luonnetestipöytäkirja ja eri osioiden pisteet ja/tai näkemällä itse koira testissä voidaan joitain johtopäätöksiä koiran luonteesta tehdä.

Jalostusvalinnoissa tulisi kiinnittää huomiota palveluskoiralle tärkeisiin ominaisuuksiin mm. hermorakenteeseen, toimintakykyyn, taisteluhaluun ja temperamenttiin. Hermorakenteeseen ei voi koulutuksella vaikuttaa. Se on koiran synnynnäistä kykyä hallita jännitystiljoja.

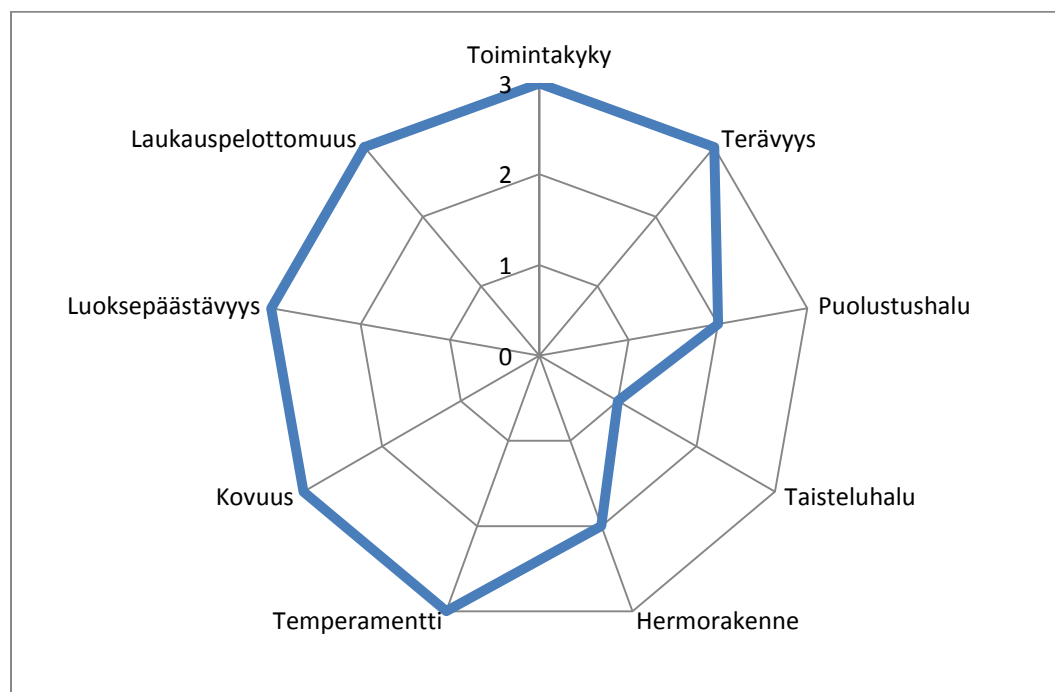
Taisteluhalu, mitä voidaan kuvata myös koiran sitkeydellä ja periksiantamattomuudella, on harrastuskoiralle tärkeä moottori. Se on synnynnäinen halu ja taipumus nauttia taistelusta ilman että se perustuu aggressioon. Taisteluhaluinen koira nauttii käyttäessään leukojaan ja lihaksiaan ja tällaista koira on helppo motivoida leikkimällä.

Toimintakyvyllä tarkoitetaan koiran rohkeutta. Toimintakykyinen koira pystyy hallitsemaan hermonsa pelottavissakin tilanteissa. Arka koira, jolla on toimintakyky pieni saattaa mennä paniikkiin tilanteessa, jonka se kokee vieraaksi.

Temperamentilla tarkoitetaan koiran käyttäytymisen vilkkautta, tarkkaavaisuutta sekä kykyä sopeutua uusiin tilanteisiin ja ympäristöön. Vilkas koira havaitsee nopeasti ympäristön tapahtumat, mutta pystyy keskittymään siihen työhön, mitä on tekemässä. Jalostuksessa tulisi varoa häiritsevän suurta vilkkautta joka saattaa vaikeuttaa koiran kouluttamista ja päivittäistä elämää. Vilkkaudesta huolimatta koiran tulee olla silti keskittymiskykyinen.

Luonnetestatuilla laekenois'illa näkyy puutteita toimintakyvyssä : pieni 25% sekä taisteluhaluissa: pieni 10%, riittämätön 10%. Temperamentti on erittäin vilkas 20%:lla. Laukauspelottomuus on luonnetestatuilla koirilla 100%, mutta Belgianpaimenkoirayhdistyksen jatkuvassa sähköisessä terveyskyselystä ilmenee, että laekenois'illa on koirien omistajien ilmoittamina ongelmia mm. kovien äänien kanssa (ilotulitteet, ukkonen) ja koirat reagoivat myös ampumiseen. Terveyskyselyvastauksista ei ilmene, onko edellä mainittuja koiria luonnetestattu.

Edellisen jalostuksen tavoiteohjelman tavoitteena oli toimintakyvyn ja taisteluhalun arvosanojen parantaminen siten, että toimintakyvyn tavoitearvosanaksi asetettiin ”suuri” (nyk. hyvä) tai ”erittäin suuri” (nyk. suuri) ja taistelutahdon arvosanaksi ”suuri” tai ”erittäin suuri”. Laekenois’lla toimintakyvyn yleisin arvosana tarkastelujaksolla on ”kohtuullinen”, neljäsosalla testatuista arvosana on kuitenkin ollut ”pieni”. Taisteluhalun yleisin arvosana on tarkastelujaksolla ”kohtuullinen”, neljäsosalla koirista asetetun tavoitteen mukainen eli ”suuri”.



Kuva 2. Kennelliiton luonnetesti, belgianpaimenkoiran ihanneprofiili

- 1 = TOIMINTAKYKY 3 erittäin suuri
- 2 = TERÄVYYS 3 kohtuullinen ilman jäljelle jäävää hyökkäyshalua
- 3 = PUOLUSTUSHALU 2 suuri, hillitty
- 4 = TAISTELUHALU 1 erittäin suuri
- 5 = HERMORAKENNE 2 tasapainoinen
- 6 = TEMPERAMENTTI 3 vilkas
- 7 = KOVUUS 3 kohtuullisen kova
- 8 = LUOKSEPÄÄSTÄVYYS 3 hyvántahtoinen, luoksepäästävä, avoin
- 9 = LAUKAUSPELOTTOMUUS +++ laukausvarma

Tavoitteena luonteen osalta on, että vähintään 30 % rekisteröidyistä belgianpaimenkoira laekenois’ista JOKO suorittaa luonnetestin niin että taistelutahto, toimintakyky, terävyys, hermorakenne, luoksepäästävyys ja ampuminen ovat plussalla sekä testin loppupisteet ovat vähintään +75 TAI saavuttaa palveluskoirakokeiden ALO-luokan koulutustunnuksen.

MH-luonnekuvaus

MH-luonnekuvaus on kehitetty ruotsalaisen luonnetestin pohjalta 1980-luvulla ja 1.1.2010 MH-luonnekuvaus tuli virallisesti hyväksytyksi testimuodoksi Suomessa. Luonnekuvaus koostuu

kymmenestä eri kohdasta, joissa jokaisessa on 1-5 testattavaa asiaa. MH:n avulla voidaan saada selville yksilöiden sosiaalisuus, leikkihalukkuus, saalistushalukkuus, reagointi yllättäviin tapahtumiin sekä näköaistin että kuuloaistin välityksellä sekä reagointi pitkään kestäväen uhkaan .

Taulukko 11 . Vuosina 2006–2011 syntyneiden MH-kuvauksessa käyneen laekenois'n tulos (yhteensä 1 koira).

		1	2	3	4	5
1a	Kontakti, tervehtiminen			Hyväksyy kontaktin vastaamatta siihen, ei väistä	Ottaa itse kontaktia tai vastaa siihen 1 / 100%	
1b	Kontakti, yhteistyö		Lähtee mukaan haluttomasti	Lähtee mukaan, mutta ei ole kiinnostunut TO:sta	Lähtee mukaan halukkaasti, kiinnostuu TO:sta 1/ 100%	
1c	Kontakti, käsittely			Hyväksyy käsittelyn 1/ 100%	Hyväksyy ja ottaa kontaktia	
2a	Leikki 1, leikkialu		Ei leiki - osoittaa kiinnostusta	Leikkii - aktiivisuus lisääntyy/vähenee 100%	Leikkii - aloittaa nopeasti ja on aktiivinen	Leikkii - aloittaa erittäin nopeasti ja on hyvin aktiivinen
2b	Leikki 1, tarttuminen			Tarttuu esineeseen viiveellä tai etuhampailla	Tarttuu heti koko suulla 1/ 100%	Tarttuu heti, nappaa esineen vauhdista
2c	Leikki 1, puruote ja taisteluhalu	Ei tartu esineeseen	Tarttuu viiveellä - irrottaa/pitää, ei vedä vastaan	Tarttuu, vetää vastaan, mutta irrottaa ja tarttuu uudestaan/Korjailee otetta 1/ 100%	Tarttuu heti koko suulla, vetää vastaan kunnes TO irrottaa	Tarttuu heti koko suulla, vetää, tempoo, ravistaa - kunnes TO irrottaa
3a 1	Takaa-ajo 1	Ei aloita		Aloittaa etenemisen hitaasti, voi lisätä vauhtia, seuraa koko matkan saalista	Aloittaa kovalla vauhdilla päämäärähakuisesti, pysähtyy saaliille	Aloittaa heti kovalla vauhdilla juosten saaliin ohi, voi kääntyä saaliille 1/ 100%
3a 2	Takaa-ajo 2	Ei aloita		Aloittaa etenemisen hitaasti, voi lisätä vauhtia, seuraa koko matkan saalista	Aloittaa kovalla vauhdilla päämäärähakuisesti, pysähtyy saaliille 1/ 100%	

3b 1	Tarttuminen 1	Ei kiinnostu saaliista/Ei juokse perään	Ei tartu, nuuskii saalista	Tarttuu saaliiseen epäröiden tai viiveellä 1/ 100%	Tarttuu heti saaliiseen, mutta irrottaa	
3b 2	Tarttuminen 2	Ei kiinnostu saaliista/Ei juokse perään		Tarttuu saaliiseen epäröiden tai viiveellä 1/ 100%	Tarttuu heti saaliiseen, mutta irrottaa	
4	Aktiviteettitaso		Tarkkailevainen, rauhallinen, voi istua, seistä tai maata	Tarkkailevainen ja enimmäkseen rauhallinen, yksittäisiä toimintoja	Tarkkailevainen, toiminnot tai rauhattomuus lisääntyy vähitellen 1/ 100%	Toiminnot vaihtelevat nopeasti osion aikana/Rauhaton koko ajan
5a	Etäleikki, kiinnostus		Tarkkailee avustajaa, välillä taukoja 1/ 100%	Kiinnostunut avustajasta, seuraa ilman taukoja	Kiinnostunut avustajasta, yksittäisiä lähtöyrityksiä	
5b	Etäleikki, uhka/aggessio	Ei osoita uhkauseleitä 1/ 100%	Osoittaa yksittäisiä (1-2) uhkauseleitä osion ensimmäisessä Osassa			
5c	Etäleikki, uteliaisuus	Ei saavu avustajan luo	Saapuu linjalle aktiivisen avustajan luo 1/ 100%	Saapuu piilossa olevan puhuvan avustajan luo	Saapuu avustajan luo epäröiden tai viiveellä	Saapuu avustajan luokseen ilman apua
5d	Etäleikki, leikkihalu	Ei osoita kiinnostusta	Ei leiki - osoittaa kiinnostusta 1/ 100%		Tarttuu, vetää vastaan, voi irrottaa ja tarttua uudelleen	Tarttuu, vetää vastaan, ei irrota
5e	Etäleikki, yhteistyö	Ei osoita kiinnostusta	Kiinnostuu, mutta keskeyttää	On kiinnostunut leikkivästä avustajasta	Kiinnostunut leikkivästä sekä passiivisesta avustajasta	Houkuttelee myös passiivista avustajaa leikkimään 1/ 100%
6a	Yllätys, pelko	Ei pysähdy tai pysähtyy nopeasti	Kyykistyy ja pysähtyy 1/ 100%	Väistää kääntämättä pois katsettaan haalarista	Pakenee enintään 5 metriä	
6b	Yllätys, puolustus/aggessio	Ei osoita uhkauseleitä 1/ 100%	Osoittaa yksittäisiä uhkauseleitä	Osoittaa useita uhkauseleitä		

6c	Yllätys, uteliaisuus	Menee haalarin luo, kun se on laskettu maahan / Ei mene ajoissa	Menee haalarin luo, kun ohjaaja puhuu kyykyssä ja houkuttelee koiraa 1/ 100%	Menee haalarin luo, kun ohjaaja seisoo sen edessä	Menee haalarin luo, kun ohjaaja on edennyt puoliväliin	Menee haalarin luo ilman ohjaajan apua
6d	Yllätys, jäljellejäävä pelko	Ei minkäänlaista liikkumisnopeuden vaihtelua tai väistämistä 1/ 100%	Pieni niaus tai liikkumisnopeuden vaihtelu jollain ohituskerralla	Pieni niaus tai nopeudenvaihtelu kerran, pienenee toisen ohituskerran jälkeen	Niaus tai nopeuden vaihtelu samanlaisina vähintään kahdella ohituskerralla	
6e	Yllätys, jäljellejäävä kiinnostus	Ei osoita kiinnostusta haalariin 1/ 100%	Pysähtyy, haistelee tai katselee haalaria yhdellä ohituskerralla			
7a	Ääniherkkyys, pelko	Ei pysähdy tai pysähtyy nopeasti	Kyykistyy ja pysähtyy	Väistää kääntämättä pois katsettaan	Pakenee enintään 5 metriä 1/ 100%	Pakenee enemmän kuin 5 metriä
7b	Ääniherkkyys, uteliaisuus	Ei mene katsomaan/ei mene ajoissa	Menee räminälaitteen luo kun ohjaaja puhuu kyykyssä ja houkuttelee koiraa	Menee räminälaitteen luo kun ohjaaja seisoo sen vieressä	Menee räminälaitteen luo kun ohjaaja on edennyt puoliväliin	Menee räminälaitteen luo ilman apua 1/ 100%
7c	Ääniherkkyys, jäljellejäävä pelko	Ei minkäänlaisia liikkumisnopeuden vaihteluita tai väistämistä 1/ 100%		Pieni niaus tai nopeuden vaihtelu kerran, pienenee toisen ohituskerran jälkeen	Niaus tai nopeuden vaihtelu samanlaisina vähintään kahdella ohituskerralla	
7d	Ääniherkkyys, jäljellejäävä kiinnostus	Ei osoita kiinnostusta räminälaitetta kohtaan 1	Pysähtyy, haistelee tai katselee laitetta yhdellä ohituskerralla	Pysähtyy, haistelee tai katselee laitetta väh. kahdella ohituskerralla 1/ 100%		
8a	Aaveet, puolustus/aggressio	Ei osoita uhkauseleitä 1/ 100%	Osoittaa yksittäisiä uhkauseleitä	Osoittaa useita uhkauseleitä	Osoittaa useita uhkauseleitä ja muutamia hyökkäyksiä	

8b	Aaveet, tarkkaavaisuus	Yksittäisiä vilkaisuja ja sen jälkeen ei kiinnostusta/Ei kiinnostu lainkaan 1/ 100%	Katselee aaveita silloin tällöin	Tarkkailee aaveita, pitkiä taukoja, kumpaakin puolet ajasta tai koko ajan toista	Tarkkailee aaveita, lyhyitä taukoja	Tarkkailee molempia aaveita koko osion ajan
8c	Aaveet, pelko	On ohjaajan edessä tai sivulla 1/ 100%	On enimmäkseen ohjaajan edessä tai sivulla, pientä välimatkanottoa		On enimmäkseen ohjaajan takana, vaihtelee paon ja kontrollin välillä	Peruuttaa enemmän kuin taluttimen mitan tai lähtee paikalta/Pakenee
8d	Aaveet, uteliaisuus	Menee katsomaan, kun ohjaaja on ottanut avustajalta hupun pois/Ei mene ajoissa		Menee katsomaan, kun ohjaaja seisoo avustajan vieressä	Menee katsomaan, kun ohjaaja on edennyt puoleenväliin	Menee katsomaan ilman apua 1/ 100%
8e	Aaveet, kontaktinotto aaveeseen	Torjuu kontaktia / Ei mene ajoissa		Vastaa avustajan tarjoamaan kontaktiin	Ottaa itse kontaktia avustajaan 1/ 100%	Innostunutta kontaktinottoa avustajaan, esim. hyppii tai vinkuu
9a	Leikki 2, leikkialu	Ei leiki - ei osoita kiinnostusta		Leikkii - aktiivisuus lisääntyy/vähenee 1/ 100%	Leikkii - aloittaa nopeasti ja on aktiivinen	Leikkii - aloittaa erittäin nopeasti ja on hyvin aktiivinen
9b	Leikki 2, tarttuminen	Ei tartu esineeseen		Tarttuu esineeseen viiveellä tai etuhampailla 1/ 100%	Tarttuu heti koko suulla	Tarttuu heti, nappaa esineen vauhdista
10	Ampuminen	Ei häiriinny, havaitsee nopeasti ja sen jälkeen täysin välinpitämätön	Häiritsevyyttä lisääntyy leikin/passiivisuuden aikana, sen jälkeen välinpitämätön	Kiinnostuu laukauksista, yleisöstä tms, mutta palaa leikkiin/passiivisuuteen 1/ 100%		Häiriintynyt, pelokas / Yrittää paeta

Jalostustarkastus

Suomen Belgianpaimenkoirayhdistys pyrkii järjestämään jalostustarkastuksia. Jalostustarkastus koostuu virallisen ulkomuototuomarin tekemästä ulkomuodon arvioinnista sekä vapaaehtoisesta maalimiehen viettitestistä koiran käyttöominaisuuksien arviointina.

Näyttelyt

Suomen Belgianpaimenkoirayhdistys järjestää belgianpaimenkoirien erikoisnäyttelyn kerran vuodessa.

Kennelliiton näyttelyiden arvosteluihin kirjattujen luonnearvioiden mukaan belgianpaimenkoira laekenois käyttäytyi v.2013 pidetyissä näyttelyissä rodunomaisesti lähestyttäessä 96,6%, väisti lähestyttäessä 3,4%. On hyvä muistaa, että rodunomainen käyttäytyminen voi tarkoittaa eri ihmisille erilaista käyttäytymistä eikä pelkästään näyttelyarvosteluiden perusteella voi tehdä johtopäätöksiä rodun luonteesta.

Taulukko 12. Ulkomuototuomareiden näyttelyissä v. 2013 antamat sanalliset arviot laekenois'iden luonteista. Huomioitavaa on, että osa tuomareista on rastittanut arvostelulomakkeesta kohdan "rodunomainen lähestyttäessä", vaikka olisikin kirjoittanut arvosteluun negatiivisen maininnan koiran luonteesta. Sanallisia luonnearvioita vuodelta 2013 oli yhteensä 26.

Positiivista	kpl	Negatiivista	kpl
Miellyttävä temperamentti	4	Voisi olla itsevarmempi	1
Hyvä temperamentti	3	Hieman liian ujo	1
Miellyttävä käytös	2	Koira ei anna tutkia itseänsä kunnolla	1
Erinomainen temperamentti	8	Tarvitsee enemmän itseluottamusta	1
Avoin ja luoksepäästävä	1	Saa koskea mutta väistää	1
Tyypillinen temperamentti	1	yht.	5 (23,8%)
Mukava käytös	1		
Erittäin tarkkaavainen	1		
yht.	21 (44,7%)		

Viettitesti

SBPKY ry järjesti kesäkuussa 2013 viettitestauksen, jossa testattiin belgianpaimenkoirien luonneominaisuuksia rotumääritelmän näkökulmasta. Testissä pätevyity suojelumaalimies leikitti koiria yksitellen ja arvioi niiden toimintakykyä, puruotetta, puolustuskäyttäytymistä, saalisviettiä sekä viettitasoa portaattomalla asteikolla. Testin suorittaminen ei edellyttänyt koiralta aiempaa koulutusta tai muuta etukäteisvalmistautumista. Testattavien belgianpaimenkoirien joukossa ei ollut yhtään laekenois'ta.

4.2.3 Käyttö- ja koeominaisuudet

Rodun alkuperäinen käyttö

Paimennus on belgianpaimenkoiran alkuperäistä ja rodunomaista työkäyttöä. Suomen Kennelliiton valtuusto hyväksyi 27.11.2011 paimennuskoesäännöt muille roduille kuin bordercolleille ja australiankelpieille. Koesäännöt ovat olleet voimassa 1.5.2012 alkaen. Paimennuskoe mittaa koiran luontaisia taipumuksia paimennukseen ja sen kykenevää toimia paimenkoirana oikeissa työtehtävissä.

Virallisessa paimennuskokeessa (esikoe mukaan lukien) ei vuoden 2014 loppuun mennessä ollut käynyt yhtään laekenois'ta.

Kokeet

Palveluskoirakoetta pidetään belgianpaimenkoiran rodunomaisena koemuotona. PK-kokeissa mitataan koiran käyttöominaisuuksia. Hyvin tärkeä tavoite tulevaisuudessa on ylläpitää rodun soveltuvuutta palveluskoirakokeisiin.

Tavoitteena luonteen osalta on, että vähintään 30 % rekisteröidyistä belgianpaimenkoira laekenois'ista JOKO suorittaa luonnetestin niin että taistelutahto, toimintakyky, terävyys, hermorakenne, luoksepäästävyys ja ampuminen ovat plussalla sekä testin loppupisteet ovat vähintään +75 TAI saavuttaa palveluskoirakokeiden ALO-luokan koulutustunnuksen.

PK-kokeet

Muutama laekenois kilpailee kansallisissa palveluskoirakokeissa. Vuosittain järjestetään kansallisissa lajeissa rotumestaruuskokeet.

Taulukko 13. Taulukkoon on laskettu v. 2006-2012 rekisteröidyt koirat, jotka ovat suorittaneet kansallisten lajien koulutustunnukset. Jokaiselta koiralta on huomioitu vain ylin koulutustunnus. Koulutustunnuksen saaneen koiran avoimen luokan koulutustunnusta ei ole siis huomioitu taulukkoon mukaan, jos samaisella koiralla ylin koulutustunnus on voittajaluokasta.

Laekenois	2006	2007	2008	2009	2010	2011	2012	Yht.
Rekisteröinnit	6	3	4	10	5	7	10	45
3-luokan koulutustunnus	-	-	-	-	1			1
2-luokan koulutustunnus	1	-	-	1				2
Koulutustunnukset yht.	1	-	-	1	1			3

BH-käyttätymiskoe

Taulukko 14. Taulukossa on v.2006-2012 syntyneiden BH-kokeessa käyneiden koirien lukumäärä. Osallistumis% on laskettu suhteessa 2006-2012 rekisteröinteihin.

Laekenois	2006	2007	2008	2009	2010	2011	2012	Yht.
BH	2	1	4	2	2	2	-	13

BH-kokeeseen (käyttätymiskoe) osallistumista tulee kannustaa. Tätä ei voine pitää vähäpätöisenä seikkana nyky-yhteiskunnan vaatimukset huomioonottaen. On erittäin tärkeää, että belgianpaimenkoira säilyy vastaisuudessa omistajansa hallittavana yhteiskuntakelpoisena koirana kaikissa olosuhteissa. Ampuminen poistettiin BH-kokeesta vuonna 2005.

Pelastuskoirakokeet

Pelastuskoirilla suoritetaan vähän kokeita koska pelastustoiminta keskittyy käytännön pelastustyöhön eikä laji ole perinteinen kilpailulaji.

Taulukko 15. Pelastuskoirakokeet. Vuosina 2006-2012 syntyneiden koirien lukumäärä. Koiralta on huomioitu paras tulos/laji.

Laekenois	2006	2007	2008	2009	2010	2011	2012
IPO-R			1				

Tottelevaisuuskokeet

Vuosittain järjestetään tottelevaisuuskokeen rotumestaruuskilpailut.

Taulukko 16. Taulukossa on v.2006-2012 syntyneiden koirien lukumäärä. Jokaiselta koiralta on huomioitu vain paras tulos.

Laekenois	2006	2007	2008	2009	2010	2011	2012	Yht.
rekisteröinnit	6	3	4	10	5	7	10	45
ALO	1	-	2	-	-	1	-	6
AVO	-	1	1	1	-	-	-	3
VOI	-	-	-	1	-	-	-	1
EVL	-	-	-	-	-	-	-	-
Yht.	1	1	3	2	-	1	-	8

Agility

Vuosittain järjestetään rotumestaruuskilpailut.

Taulukko 17. Alla olevassa taulukossa on v. 2006-2011 syntyneiden koirien lukumäärä. Jokaiselta koiralta on huomioitu vain paras tulos. Kisa-oikeus on vasta 18 kk ikäisellä koiralla.

Laekenois	2006	2007	2008	2009	2010	2011	Yht.
rekisteröinnit	6	3	4	10	5	7	35
3-luokka	1	-	1	-	-	-	2
2-luokka	-	-	1	1	-	-	2
1-luokka	-	2	-	1	-	1	4
Yht.	1	2	2	2	-	1	8

Vesipelastus

Kaksi vuosien 2006-2012 välisenä aikana syntynyttä laekenois'ta on osallistunut vesipelastuskokeisiin.

Valjakkohiihto

Yksi vuosien 2006-2012 välisenä aikana syntynyttä laekenois'ta on osallistunut valjakkohiitokilpailuihin.

Näyttelyt ja jalostustarkastukset

Suomen Belgianpaimenkoirayhdistys ry järjestää belgianpaimenkoirien erikoisnäyttelyn kerran vuodessa.

Kennelliiton näyttelyiden arvosteluihin kirjattujen luonnearvioiden mukaan 96,6 % laekenois'ista käyttäytyi v. 2013 näyttelyissä rodunomaisesti lähestyttäessä, 3,4 % väisti lähestyttäessä.

On hyvä muistaa, että rodunomainen käyttäytyminen voi tarkoittaa eri ihmisille erilaista käyttäytymistä eikä pelkästään näyttelyarvosteluiden perusteella voi tehdä johtopäätöksiä rodun luonteesta.

Suomen Belgianpaimenkoirayhdistys pyrkii järjestämään jalostustarkastuksia. Jalostustarkastus koostuu virallisen ulkomuototuomarin tekemästä ulkomuodon arvioinnista sekä vapaaehtoisesta maalimiehen viettitestistä koiran käyttöominaisuuksien arviointina.

Vuosina 2006-2013 jalostustarkastuksissa ei käynyt yhtään laekenois'ta.

4.2.4 Kotikäyttäytyminen ja lisääntyminen

Yksinoloon liittyvät ongelmat

Belgianpaimenkoira on voimakkaasti ohjaajaansa ja/tai perheeseen leimautuva. Kotioloissa belgianpaimenkoiran tulee olla tasapainoinen, hyvähermoinen ja hyväntahtoinen. Se viihtyy yleensä hyvin ihmisten parissa ja osallistuu innokkaasti kaikkeen perheen sisäiseen puuhailuun. Sen tulee kyetä kohtaamaan arjen normaalit haasteet ja sen kanssa tulee pystyä kulkemaan erilaisissa paikoissa ja harrastamaan eri lajeja. Koska belgianpaimenkoira on palveluskoira, se tarvitsee tehtäviä, joihin se voi purkaa energiansa. Kun sillä on säännöllisesti jotain aktiivista tekemistä ja aivovoimistelua ja se on saanut toiminnantarpeensa tyydyttyä, belgianpaimenkoira on helppo ja sopeutuvainen koira kotioloissa. Belgianpaimenkoira laekenois kotikoiranakin tarvitsee kunnollisen peruskoulutuksen.

Yhdistykselle ei ole raportoitu eroahdistuksesta kärsivistä laekenois'ista.

Lisääntymiskäyttäytyminen

Lisääntymiskäyttäytymistä tarkasteltaessa voidaan todeta, että belgianpaimenkoiran lisääntymisen tulee tapahtua mahdollisuuksien mukaan luonnollisella astumisella. Yksi terveen rodun merkki on ongelmaton lisääntyminen. Tällöin astutusten pitäisi sujua hyvin, narttujen tiinehtyä ja synnyttää ongelmattomasti sekä hoivata pentujaan itsenäisesti ja luonnostaan.

Tällä hetkellä yhdistyksellä ei ole saatavilla tilastoja lisääntymisongelmista, mutta yhdistyksen jatkuvan terveystietokyselyn perusteella on tiedossa narttukoiria, joilla on mainintoja poikkeavista juoksukierroista. Uroksilla on yksittäisiä mainintoja eturauhasongelmista sekä eturauhasongelmien vuoksi tehtyjä kastrointeja.

Sosiaalinen käyttäytyminen

Toisiin koiriin ja vieraisiin ihmisiin suhtautuminen on hyvin yksilöllistä ja riippuu usein paljon tilanteesta. Belgianpaimenkoiran tulee olla rotumääritelmän mukaan tarkkaavainen ja varmaluonteinen, ilman pienintäkään pelkoa tai aggressiivisuutta. Hylkäävinä virheinä luonteissa nähdään aggressiivisuus ja arkuus. Yhdistyksen jatkuvan terveystietokyselyn perusteella tiedossa on tapauksia, joissa koiria on lopetettu käytöshäiriöiden vuoksi. Koiranetin kuolinsyytilastoon oli 30.12.2014 mennessä kirjattu kolmen laekenois'n lopetuksen syyksi käytös- tai käyttäytymishäiriöt.

Pelot ja ääniherkkyys

Äänivarmuus on sidoksissa koiran hermorakenteeseen. Ääniarkuus on todettu voimakkaasti periytyväksi ominaisuudeksi ja se saattaa hankaloittaa koiran ja omistajan normaalia elämää.

Yhdistyksen jatkuvan terveystietokyselyn perusteella tiedetään, että laekenois'issa on havaittu esiintyvän jonkin verran paukkuarkuutta (kahdella koiralla). Terveystietokyselyn perusteella ongelmana on nähty myös alusta-arkuus.

Arka, pelokas ja herkästi stressaantuva koira voi huonosti eikä sitä tule käyttää jalostukseen.

Ikään liittyvät käytöshäiriöt

Alle vuoden ikäisenä belgianpaimenkoira tulee herkkään ikävaiheeseen. Hormonit saattavat sekoittaa koiran päätä ja sen käytös voi muuttua suurestikin. Se voi koittaa venyttää sille asetettuja rajoja ja voi tuntua että se on unohtanut kaiken aikaisemmin oppimansa. Vartiointi ja

vahtiminen korostuvat, ja koira voi puolustaa kiihkeästi räyhäten esim. omistajan autoa tai asuntoa. Se voi myös murista perheenjäsenille, vahtia makuupaikkaansa, ruokakupiaan ja lelujaan.

Nuori belgianpaimenkoira voi käyttäytyä pelokkaasti tilanteissa, joihin se on aiemmin suhtautunut normaalisti. Se voi murista tai haukkua pelkonsa kohteelle, yrittää hyökätä tai juosta karkuun. Tavaroiden pureskelu ja asunnon tuhoaminen saattavat alkaa uudelleen. Nuoren belgianpaimenkoiran reagointi eri asioihin ja reagoinnin voimakkuus riippuu paljolti koiran puolustusvietistä. Voimakas puolustusvietti voi olla kokemattomalle koiran omistajalle hyvinkin haasteellista.

Rakenteelliset tai terveydelliset seikat, jotka voivat vaikuttaa koirien käyttäytymiseen

Belgianpaimenkoirilla ei esiinny käyttäytymiseen vaikuttavia rakenteellisia ongelmia.

4.2.5 Yhteenveto rodun käyttäytymisen ja luonteen keskeisimmistä ongelmakohdista sekä niiden korjaamisesta

Laekenois'n luonteeseen ja käyttäytymiseen liittyvää tietoa saadaan yhdistyksen jatkuvasta terveystarkastuksesta, luonnetestien ja MH-kuvauksien avulla sekä KoiraNetin kuolinsyistä. Ongelmiksi voidaan ajatella testien perusteella paljastuneita puutteita koirien toimintakyvyssä ja taisteluhaluissa sekä liiallista vilkkautta, mikä vaikuttaa koiran keskittymiskykyyn. Palveluskoiralta vaaditaan hyvää toimintakykyä ja taisteluhalua sekä keskittymiskykyä, joten onkin tärkeää, että jalostukseen käytettävien koirien suhteen kiinnitetään huomioita näihin ominaisuuksiin.

Arkuuden ja aggressiivisuuden on todettu olevan periytyvää ja yhdistyksen jatkuvan terveystarkastuksen perusteella tiedämme, että muutamilla koirilla on esiintynyt vihaisuutta tai aggressiivisuutta ihmisiä kohtaan. Tämä näkyy erityisesti kuolinsyissä. Joillakin koirilla on ilmennyt myös arkuutta voimakkaisiin ääniin, mm. paukuarkuutta, pelkoa ukonilmalla ja ilotulitteet.

Jalostuksessa tulisi pyrkiä avoimiin ja luoksepäästäviin koiriin eikä hermostunutta, arkaa, ääniherkkää tai aggressiivista koiraa saa käyttää jalostukseen.

Tämän lisäksi on huomioitava se, että harrastustoiminta kattaa vain pienen osan koiran kanssa vietetystä ajasta ja että belgianpaimenkoira on myös perhekoira, eivätkä yllä esitetyt negatiiviset luonteenpiirteet ole tämänkään vuoksi eduksi. Nyky-yhteiskunta asettaa yhä kovenevia vaatimuksia koiranpidolle, joten jalostuksessa tulee pyrkiä yhteiskuntakelpoiseen koiriin, joilla terävyys ja puolustustahto eivät ole liioiteltua ja arkielämää haittaavia.

Onkin tärkeää, että koirien omistajat vastaisivat yhdistyksen terveystarkastukseen myös luonteiden osalta, jotta yhdistys saa ajan tasalla olevaa tietoa koirien luonteista.

Jotta jalostukseen käytettävien koirien luonteissa huomioitaisiin paremmin palveluskoiran ominaisuuksia, tulisi PEVISA-ohjelmaan tulevaisuudessa lisätä luonteeseen tai käyttäytymiseen liittyviä ehtoja.

4.3. Terveys ja lisääntyminen

4.3.1 PEVISA-ohjelmaan sisällytetyt sairaudet

PEVISA-ohjelman voimaantulovuosi sekä ohjelman muutokset

Belgianpaimenkoirat ovat vuodesta 1995 kuuluneet PEVISA-ohjelman piiriin (JTO 2005: 30) lonkkaniveldysplasian ja silmäsairauksien osalta. Rodun ensimmäine PEVISA-ohje hyväksyttiin yleiskokouksessa marraskuussa 1993 (JTO 1994: 14), ja se määritteli lonkkaniveldysplasian raja-arvoksi B:n. Vuoden 2011 alusta lähtien on ulkomaisessa rekisterissä olevaa urosta voitu käyttää jalostukseen kerran ilman lonkkakuvaustulosta (JTO 2010: 31).

Silmäsairauksista rodun PEVISA-määräykset koskivat ensin perinnöllistä harmaakaihia (HC) sekä PRA:ta, sittemmin ohjelmaan liitettiin myös retinan dysplasia (RD) sekä pannus keratitis. Silmälausunnon voimassaoloaika on vaihdellut ollen alun perin 18 kuukautta, sen jälkeen 24 kuukautta, välillä 12 kuukautta ja tällä hetkellä jälleen 24 kuukautta.

Vuonna 2004 sisällytettiin PEVISA-ohjelmaan myös kynärnivelten kuvauspakko ilman raja-arvoa.

PEVISA-ohjelmaan sisällytetyt viat ja sairaudet

Lonkkanivelen kasvuhäiriöt

ELT Anu Lappalainen

<http://kennelliitto.jelastic.planeetta.net/lonkkanivelen-kasvuhairio>. Päivitetty 30.9.2013

Lonkkanivelen kasvuhäiriö eli ”lonkkavika”, (engl. hip dysplasia, HD) on koirien yleisin luuston ja nivelten kasvuhäiriö. Se voidaan määritellä perinnölliseksi lonkkanivelen löysyydeksi. Lonkat ovat syntymähetkellä silmämääräisesti normaalit, mutta muutokset alkavat jo pennun ensimmäisten elinviikkojen aikana.

Löysyys johtaa reisiluun pään ja lonkkamaljan riittämättömään kontaktiin. Alueelle kohdistuu epänormaalin suuri paine, joka on sitä suurempi mitä pienempi kontaktialue on. Tämä voi johtaa mikromurtumiin ja lonkkamaljan mataloitumiseen. Noin vuoden iässä lantion luutumisen on täydellistä ja yleensä kipukin helpottaa tässä iässä.

Lonkkanivelen kasvuhäiriö johtaa usein nivelrikkoon. Nivelrikon kehittymisen aikatauluun ja tyyppiin vaikuttavat rotukohtaiset ja yksilölliset erot. Lonkkanivelen kasvuhäiriön perimmäistä syytä ei tiedetä, mutta se periytyy tämänhetkisen tutkimustiedon perusteella kvantitatiivisesti eli siihen vaikuttaa useita eri geenejä. Myös ympäristöllä on vaikutusta lonkkavian ilmenemiseen ja vaikeusasteeseen.

Lonkkanivelen kasvuhäiriötä tavataan lähes kaikilla roduilla, mutta yleisintä se on suurilla ja jättiroduilla. Oireet voidaan huomata pentuna 3-12 kuukauden iässä, jolloin kipu johtuu löysyyden aiheuttamasta nivelkapselin tulehduksesta tai luukalvon hermojen jännityksestä ja repeämisestä. Nuorilla koirilla oireina voivat olla takajalkojen ontuminen, ”pupuhyppely”, ylösnousuvaikeudet levon jälkeen, liikkumishaluttomuus ja naksahdeleva ääni kävellessä. Oireet voivat alkaa äkillisesti ja omistaja voi liittää ne johonkin tapaturmaan. Oireet voivat vähentyä selvästi tai loppua kokonaan jopa useiksi vuosiksi, kun nivelen ympärille muodostuva sidekudos vähentää nivelen löysyyttä.

Toinen oireilevien koirien ryhmä on aikuiset koirat, joiden oireiden syynä on nivelrikko. Vanhemmilla nivelrikkoisilla koirilla oireet voivat olla epämääräisiä ja oireilu laitetaankin usein vanhenemisen

piikkiin. Tyypillisiä oireita ovat takajalkojen ontuminen ja jäykkyys liikkeessä. Lonkkavikainen koira yrittää viedä painoa pois takaosalta, mikä ilmenee kävellessä selkälinjan aaltoiluna ja lantion kiertymisenä. Tämä johtaa myös takaosan lihaskatoon ja etupään lihasten voimistumiseen.

Lonkkanivelen kasvuhäiriön ja siitä johtuvan nivelrikon hoidossa on ruokinnalla keskeinen merkitys. Ylipaino pahentaa oireita ja pelkkä painon pudotus voi helpottaa koiran oloa. Tulehduskipulääkkeitä ja pistoksena tai suun kautta annettavia nivelnesteiden ja nivelruston koostumusta parantavia aineita käytetään yleisesti. Sopiva liikunta pitää lihaksiston kunnossa ja nivelet liikkuvina. Kirurgisia hoitoja on myös olemassa.

Lonkkavian vastustamisohjelma perustuu useimmilla roduilla lonkkien röntgenkuvaukseen. Lonkkanivelen kasvuhäiriön periytyvyys on kohtuullinen. Ilmiasuunkin perustuvan jalostusvalinnan pitäisi johtaa tuloksiin, jos valinta on systemaattista eikä lonkkavikaisia koiria käytetä. Jalostusarvoindeksien (BLUP-indeksit) avulla valinta on tehokkaampaa. Indeksissä otetaan huomioon koiran kaikkien tutkittujen sukulaisten taso ja poistetaan röntgentuloksiin vaikuttavien ympäristötekijöiden vaikutusta. Jalostusindeksejä lasketaan jo useille roduille sekä lonkka- että kyynärnivelistä. Indeksien laskemisen edellytyksenä on riittävä määrä kuvattuja koiria.

Suomessa käytetään FCI:n vahvistamaa kansainvälistä lonkkaniveldysplasian arvosteluasteikkoa:

A ei muutoksia	Reisiluun pää ja lonkkamaljakko ovat yhdenmukaiset. Lonkkamaljakon kraniolateraalinen reuna piirtyy terävänä ja on lievästi pyörästynyt. Nivelrako on tiivis ja tasainen. Norbergin asteikko vetoasennossa noin 105° (suosituksena).
B lähes normaali / rajatapaus	Reisiluun pää ja lonkkamaljakko ovat vähän epäyhdenmukaiset ja Norbergin asteikko vetoasennossa lähellä 105°, tai reisiluun pään keskus on mediaalisesti lonkkamaljakon dorsaalireunaan nähden ja reisiluun pää ja lonkkamaljakko ovat yhdenmukaiset.
C lievä	Reisiluun pää ja lonkkamalja eivät ole yhdenmukaiset, Norbergin asteikko on noin 100° ja/tai lonkkamaljakon kraniolateraalinen reuna on vähän mataloitunut. Epätasaisuutta tai korkeintaan lieviä nivelrikkomuutoksia lonkkamaljan kraniaali-, kaudaali- tai dorsaalireunassa tai reisiluun päässä tai kaulassa.
D kohtalainen (keskivaikea)	Selvää epätasaisuutta reisiluun päässä ja lonkkamaljakossa, subluksaatio. Norbergin asteikko on suurempi kuin 90° (vain suosituksena). Lonkkamaljakon kraniolateraalireuna tasaantunut ja/tai nivelrikon merkkejä.
E vaikea	Selvästi dysplastinen lonkkanivel. Esim. luksaatio tai selvä subluksaatio, Nordbergin asteikko alle 90°, selvä lonkkamaljakon kraniaalireunan tasaantuminen, reisiluun pään epämuotoisuus (sienimäinen, tasaantunut) tai muut nivelrikkomuutokset.

Tätä asteikkoa noudatetaan koiran 6 vuoden ikään saakka. Tämän jälkeen arvostelussa on otettava huomioon koiran ikä ja erityisesti sekundaarinivelrikko.

Taulukko 18. Vuosina 1998-2012 syntyneiden laekenois'iden lonkkatutkimustulokset. Lähde Koiranet.

Vuosi	Syntyneitä	A	B	C	D	E	Yhteensä	Tutkittu
1998	13	1	2	2	0	0	5	38 %
1999	2	1	1	0	0	0	2	100 %
2000	7	0	1	0	0	0	1	14 %
2001	12	2	5	0	0	0	7	58 %
2002	11	2	2	0	1	0	5	45 %
2003	5	0	0	0	1	0	1	20 %
2004	9	2	1	2	0	0	5	56 %
2005	1	0	0	1	0	0	1	100 %
2006	7	5	0	0	0	0	5	71 %
2007	4	1	0	1	0	0	2	50 %
2008	8	6	0	0	0	0	6	75 %
2009	5	2	1	0	0	0	3	60 %
2010	6	2	0	2	1	0	5	83 %
2011	6	3	1	0	0	0	4	67 %
2012	9	2	1	0	0	0	3	33 %
Yht.	105	29 (53%)	15 (27%)	8 (15%)	3 (5%)	0	55	52 %

Jalostusvaatimus (PEVISA): Pentueen rekisteröinnin ehto on, että sen molemmat vanhemmat ovat virallisesti lonkkakuvattuja. Lonkkaniveldysplasian osalta noudatetaan raja-arvoa B. Lausunnon tulee olla voimassa astutushetkellä. Minimi-ikä viralliselle lonkkakuvaukselle on 12 kk. Ulkomaalaiselta urokselta rekisteröidään yksi pentue ilman virallista lonkkakuvaustulosta. Seuraavan pentueen rekisteröimiseksi lonkkakuvaustulos vaaditaan. On kuitenkin huomattava, että mikäli astutus tapahtuu Suomessa, tulee koiran täyttää PEVISA-vaatimukset.

Kyynärnivelen kasvuhäiriöt

ELT Anu Lappalainen

<http://kennelliitto.jelastic.planeetta.net/kyynarnivelen-kasvuhairiot>. Päivitetty 30.9.2010

Kyynärnivelen kasvuhäiriö (engl. elbow dysplasia, ED) on yleisin isojen ja jättikokoisten koirien etujalan nivelkivun ja ontumisen aiheuttaja. Kyynärnivelen kasvuhäiriön eri muotoja ovat varislisäkkeen (processus coronoideus) sisemmän osan sairaus, olkaluun nivelnastan (condylus humeralis) sisemmän osan osteokondroosi ja kiinnittymätön kyynärpään uloke (processus anconaeus). Kyynärnivelen inkongruenssia (nivelpintojen epäyhdenmukaisuutta) pidetään tärkeänä syynä kaikkiin edellä mainittuihin kasvuhäiriöihin ja myös se lasketaan kyynärnivelen kasvuhäiriöksi.

Kyynärnivelen kasvuhäiriön periytyminen on kvantitatiivista eli siihen vaikuttaa useita eri geenejä. Kasvuhäiriön tyyppi vaihtelee eri roduilla, mikä viittaa siihen että aiheuttajina ovat eri geenit. Kyynärnivelen kasvuhäiriö on yleisempää uroksilla todennäköisesti urosten suuremman painon ja mahdollisesti myös hormonaalisten tekijöiden takia. Nykykäsityksen mukaan perinnöllisillä tekijöillä on suurin osuus kyynärnivelen kasvuhäiriön synnyssä, mutta ympäristötekijöillä on osuutensa sen ilmenemisessä.

Kaikissa kyynärnivelen kasvuhäiriöissä oireet alkavat keskimäärin 4 – 7 kuukauden iässä. Tyypillinen oire on ontuminen, joka voi pahentua rasituksessa tai olla voimakkainta levon jälkeen. Ontuminen voi olla jatkuvaa tai ajoittaista. Omistajan voi olla vaikea havaita koiran ontumista, jos kasvuhäiriö on molemminpuolinen. Toisinaan kasvuhäiriö on molemmissa kyynärnivelistä, vaikka koira ontuu vain toista jalkaa. Usein oireet huomataan vasta aikuisiällä ja silloin oireet johtuvat kasvuhäiriön seurauksena kehittyneestä nivelrikosta. Kiinnittymätön kyynärpään uloke ei välttämättä oireile nuorella koiralla ja se voi olla röntgenkuvauksen sivulöydös.

Kasvuhäiriöiden ja niiden erilaisten kirurgisten hoitojen tehosta ja pitkäaikaisennusteesta ei ole olemassa kattavia tutkimuksia. Leikkaushoidon hyöty on epävarma, jos nivelessä on jo selvät nivelrikon merkit. Kaikkien kyynärnivelen kasvuhäiriöiden seurauksena on ainakin hoitamattomana yleensä nivelrikko. Leikattuunkin jalkaan kehittyy usein jonkin asteinen nivelrikko, mutta sen määrä voi olla vähäisempää ja se voi kehittyä myöhemmin kuin ilman leikkausta hoidetussa nivelessä. Kyynärnivelen nivelrikko invalidisoi koira yleensä pahemmin kuin esim. lonkkien nivelrikko, koska koiran painosta noin 60 % on etuosalla. Nivelrikon hoidossa tärkeitä ovat painon pudotus, liikunnan rajoitus ja tarvittaessa käytetään myös tulehduskipulääkkeitä. Lisäksi voidaan käyttää nivelnesteeseen koostumusta parantavia lääkkeitä ja ravintolisiä.

Suomessa kyynärnivelen kuvien arviointi perustuu pääasiassa nivelrikon merkkeihin, mutta myös muut kasvuhäiriöön viittaavat röntgenlöydökset huomioidaan. Jalostusarvoindeksit (BLUP-indeksit) tehostavat jalostusvalintaa. Indeksissä otetaan huomioon koiran oman tuloksen lisäksi sen kaikkien tutkittujen sukulaisten taso ja poistetaan röntgentuloksiin vaikuttavien ympäristötekijöiden vaikutusta.

Jalostusindeksejä lasketaan jo useille roduille sekä lonkka- että kyynärnivelistä. Indeksien laskemisen edellytyksenä on riittävä määrä kuvattuja koiria.

Suomessa arvostelussa käytetään IEWG:n esittämää kansainvälistä kyynärniveldysplasian arvosteluasteikkoa:

0	Ei muutoksia.
1 lievät muutokset	Lievät nivelrikkomuutokset (artroosi) yleensä ensiksi kyynärpään ulokkeen (processus anconaeus) yläpinnassa (2 mm vahvuuteen saakka).
2 kohtalaiset muutokset	Edellä mainittuja muutoksia 5 mm saakka ja/tai muutoksia varttinäluun nivelosassa, varislisäkkeessä (processus coronoideus) ja/tai lievää epämuotoisuutta.
3 voimakkaat muutokset	Edellisen ylittävät rappeutumismuutokset/voimakas epämuotoisuus. Kiinnittymätön processus anconaeus.

Taulukko 19. Vuosina 1998-2012 syntyneiden laekenois'iden kyynärtutkimustulokset. Lähde Koiranet.

Vuosi	Syntyneitä	0	1	2	3	Yhteensä	Tutkittuja
1998	13	3	1	0	1	5	38 %
1999	2	1	0	0	1	2	100 %
2000	7	0	0	1	0	1	14 %
2001	12	6	1	0	0	7	58 %
2002	11	3	1	1	0	5	45 %
2003	5	0	0	0	1	1	20 %
2004	9	3	2	0	0	5	56 %
2005	1	1	0	0	0	1	100 %
2006	7	5	0	0	0	5	71 %
2007	4	2	0	0	0	2	50 %
2008	8	5	1	0	0	6	75 %
2009	5	2	1	0	0	3	60 %
2010	6	3	2	0	0	5	83 %
2011	6	4	0	0	0	4	67 %
2012	9	3	0	0	0	3	33 %
Yhteensä	105	41 (75%)	9 (16%)	2 (4%)	3 (5%)	55	52 %

Jalostusvaatimus (PEVISA): Pentueen rekisteröinnin ehto on, että sen molemmat vanhemmat ovat virallisesti kyynärkuvattuja. Lausunnon tulee olla voimassa astutushetkellä. Minimi-ikä viralliselle kyynärkuvaukselle on 12 kk. Kuvauspakko koskee Suomeen rekisteröityjä belgianpaimenkoiria.

Yhdistyksen suositus on, että jalostukseen käytettävän koiran ja/tai yhdistelmän kyynärnivelten arvosanojen summa on korkeintaan kaksi (2), kuitenkin niin, ettei yksikään yksittäinen nivel ole arvosanaltaan huonompi kuin yksi (1).

Silmäsairaudet

ELL Päivi Vanhapelto ja ELL Anu Lappalainen

<http://www.kennelliitto.fi/yleisimmat-perinnolliset-silmasairaudet>

Etenevä verkkokalvon surkastuma (PRA)

PRA eli etenevä verkkokalvon surkastuma tuhoaa silmän valoa aistivia soluja. Kyseessä on ryhmä sairauksia, jotka ovat eri geenien aiheuttamia. PRA:ta on montaa tyyppiä, eri rotujen PRA:t ovat erilaisia ja jopa samassa rodussa voi olla useita eri muotoja. PRA on löydetty yli 100 rodulla ja näistä ainakin 22:lla mutaatio on voitu paikallistaa. Se voi esiintyä millä tahansa rodulla. Yleisin periytymismekanismi on autosomaalinen resessiivinen. Kliinisten oireiden ilmenemistä ja etenemisen vaihtelevat liittyen PRA-muodon syntymekanismiin. Hyvin nuorella koiralla esiintyvä PRA:n muoto liittyy vääränlaiseen näköhermosolujen kehitykseen. Myöhemmällä iällä alkavassa PRA:ssa sen sijaan näköhermosolut kehittyvät normaalisti, mutta alkavat rappeutua. Useimmissa PRA:n muodoissa koira muuttuu ensin hämärässä epävarmaksi ja pelokkaaksi. Tämä johtuu hämäränäössä tärkeiden verkkokalvon sauvasolujen surkastumisesta. Myöhemmin koira sokeutuu kokonaan verkkokalvon tappisolujen surkastuessa. Silmäterä on laaja ja silmänpohjan lisääntynyt heijaste näkyy erityisen selvästi valon kohdistuessa laajentuneeseen mustuaiseen.

PRA:han ei ole hoitoa, mutta tutussa ympäristössä sokeakin koira voi pärjätä erittäin hyvin. Kokeellisesti koirille on käytetty geeniterapiaa näköhermosolujen perinnöllisessä sairaudessa, jossa periyttävä geeni on tunnettu. Diagnoosi tehdään yleensä silmänpohjan oftalmoskooppisessa tutkimuksessa. Verkkokalvon sähköisessä tutkimuksessa (ERG) voidaan havaita muutoksia näköhermosoluissa jo ennen oftalmoskooppisessa tutkimuksessa nähtäviä selviä verkkokalvon rappeutumamuutoksia.

Perinnöllinen harmaakaihi

Perinnöllinen harmaakaihi eli hereditaarinen katarakta samentaa silmän linssin osittain tai kokonaan. Tunnettujen muotojen periytymismekanismi on yleensä autosomaalinen resessiivinen, mutta useimpien muotojen periytymismallia ei tiedetä. Sairauden alkamisikä vaihtelee suuresti. Perinnöllinen kaihi on yleensä molemminpuolinen ja johtaa sokeuteen, jos linssien samentuminen on täydellinen. Jos kaihiasamentuma jää hyvin pieneksi, sillä ei ole vaikutusta koiran näkökykyyn. Katarakta eli kaihi voi olla perinnöllinen tai ei perinnöllinen, synnynnäinen tai hankittu. Syntymän ja 8 viikon iän välillä todetut kataraktat ovat synnynnäisiä. Esimerkkinä hankitusta kataraktasta voidaan mainita sokeritautiin liittyvä, hyvin nopeasti täydelliseksi kaihiksi kehittyvä katarakta.

Muita esimerkkejä hankitusta kaihista ovat esimerkiksi vanhuuden kaihi ja PRA:han liittyvä toissijainen kaihi. Ns. nukleaariskleroosi eli linssin kovettuminen vanhalla koiralla ei ole varsinainen kaihimuutos, vaan normaaliin ikääntymiseen liittyvä muutos, jossa linssin ydin muuttuu 'opaalinharmaaksi'. Näkökykyyn se ei vaikuta. Perinnöllinen kaihi voidaan todeta perinnöllisten silmäsairauksien varalta tehtävässä silmätutkimuksessa. Erityisen tärkeää kaihin toteamisessa on viralliseen silmätutkimukseen kuuluva biomikroskooppitutkimus. Kaihi voidaan poistaa leikkauksella fakoemulsifikaatiomenetelmällä. Paras leikkaustulos saadaan, kun leikkaus tehdään ennen kuin kaihimuutos on täydellinen. Hoidon edellytyksenä on se, että silmänpohja on terve. Perinnöllinen katarakta voi esiintyä yhdessä PRA:n kanssa, yleensä PRA:han liittyy kuitenkin ns. toissijainen kaihi.

Muita silmänsairauksia

RD (retinan dysplasia eli verkkokalvon synnynnäinen kehityshäiriö) jaetaan kolmeen muotoon, multifokaaliin (MRD), geografiseen (GRD) ja totaaliseen (TRD). MRD:ssa verkkokalvolla näkyy yksittäisiä poimuja, jotka syntyvät verkkokalvon paikallisen virhekehityksen seurauksena. Poimujen määrä voi vaihdella. MRD ei vaikuta näkökykyyn. GRD:ssa verkkokalvo on väärin kehittynyt laajemmalla alueella, mikä voi vaikuttaa koiran näkökykyyn ja TRD:ssa verkkokalvo on kokonaan irtautunut, mikä aiheuttaa silmän täydellisen sokeuden. MRD-muutokset eivät pahene iän myötä, vaan saattavat pikemminkin osittain hävitä näkyvistä vanhemmiten. GRD:aan saattaa iän myötä liittyä paikallista verkkokalvon rappeumaa muutoksen alueella. Useilla roduilla RD:n on todettu periytyvän väistävasti. Eri RD-muotojen välistä geneettistä yhteyttä ei tunneta.

PHTVL/PHPV (persistent hyperplastic tunica vasculosa lentis/persistent hyperplastic primary vitreous) on kirjainlyhenne sairauksista, joissa linssin ja silmänpohjan välinen sikiöaikainen verisuoniverkosto ei surkastu normaalisti syntymän jälkeen. Löydös jaetaan vakavuudeltaan kuuteen asteeseen, joista aste 6 tarkoittaa sitä, että silmä on sokea. Lievimmässä asteessa (1) näkyy linssin takapinnalla ainoastaan pieniä pigmenttipisteitä, jotka eivät vaikuta näkökykyyn eivätkä muutokset pahene iän myötä. Vakavammassa asteissa muutokset voivat aiheuttaa linssin lisääntyvää samentumista. Dobermannilla autosomaali dominantti periytyvyys, jossa epätäydellinen penetraatio.

PPM (persistent pupillary membranes) ovat synnynnäisiä sikiöaikaisten verisuonten ja kalvojen jäänteitä iiriksessä eli värikalvossa. Vakavimmat asteet, joissa jäänteet kiinnittyvät linssin etupinnalle ja/tai sarveiskalvon sisäpinnalle, voivat vaikuttaa näkökykyyn. Epäillään perinnölliseksi, synnynnäiseksi muutokseksi joillakin roduilla.

Collie eye anomaly (CEA) on ryhmä perinnöllisiä, synnynnäisiä, etupäässä silmänpohjan suonikalvon (koroidea) ja kovakalvon (sklera) vajaakehityksestä tai kehityshäiriöstä johtuvia muutoksia. Muutokset nähdään silmänpohjan oftalmoskooppisessa tutkimuksessa verkkokalvolla ja näköhermon päässä. Tämä syndrooma esiintyy pääasiassa collien sukuisilla koirilla. CH tai CRD on silmänpohjan suonikalvon synnynnäinen vajaakehitys (osa CEA sairaussyndroomaa), joka saattaa peittyä pigmentillä yli 10 viikkoisilla sairailta pennuilla. Siksi on erityisen tärkeää, että collien ja collien sukuisten rotujen pennut tutkitaan ensimmäisen kerran jo alle 10 viikkoisena ennen pentujen luovutusta. Lievä CH/CRD ei olennaisesti heikennä silmien näkökykyä. CH/CRD- muutokset eivät etene.

Näköhermon pään coloboma aiheutuu synnynnäisestä, puutteellisesta, sikiöaikaisen näköhalkion sulkeutumisesta. Coloboma on myös osa CEA sairaussyndroomaa. Suuri näköhermonpään coloboma heikentää selvästi silmän näkökykyä. Lisäksi suuri coloboma saattaa aiheuttaa verkkokalvon irtauman, joka sokeuttaa silmän. CEA:n on epäilty periytyvän polygeenisesti tai autosomaali resessiivisesti. CEA-muutoksiin ei ole hoitoa.

Linssiluksaatio (primääri) on perinnöllinen silmänsairaus joillakin roduilla (pääasiassa pienet terrierirodot). Se tarkoittaa linssin siirtymistä normaalilta paikaltaan joko etukammioon sarveiskalvon taakse tai takakammioon lasiaiseen. Linssiluksaatio aiheuttaa silmään voimakasta kipua, värikalvon tulehdusta ja usein myös silmän sisäisen paineen nousua (glaukooma). Linssiluksaation hoito on leikkaushoito. Linssiluksaation epäillään periytyvän autosomaalisesti resessiivisesti.

Distichiasis / ektooppinen cilia (Kennelliitto tallensi aiemmin yhteisellä nimikkeellä cilia aberranta) tarkoittaa ylimääräisiä ripsiä, jotka tulevat ulos joko normaalin ripsirivin sisäpuolelta luomen reunasta (distichiasis) tai luomen sisäpinnalta (ektooppinen cilia). **Caruncular trichiasis** tarkoittaa silmän sisänurkan ihon karvoja, jotka kääntyvät sarveiskalvon sisänurkan päälle ärsyttäen silmää. Luomen reunasta kasvavat ripset voivat kaartua ulospäin normaalien ripsien tavoin tai ne kääntyvät sisäänpäin kohti sarveiskalvoa. Ripset voivat olla pehmeitä tai kovia. Etenkin luomen sisäpinnan läpi suoraan

sarveiskalvoa vasten kasvava ripsi voi aiheuttaa sarveiskalvon vaurioitumisen. Tämä ilmenee silmän siristelynä ja ylimääräisenä kyynelvuotona. Silmän sarveiskalvon pinnalla 'uivat', pehmeät distichiasis-ripset eivät yleensä aiheuta oireita.

Oireilevilta koirilta ripsiä voidaan poistaa nyppimällä, jolloin ne kasvavat uudestaan tai poistaa ne pysyvästi polttamalla tai leikkauksella. Vaiva on selvästi periytyvä, mutta periytymismekanismi ei ole tiedossa. Luokitellaan nykyään silmätarkastuksissa lieviin, kohtalaisiin ja vakaviin muotoihin.

Perinnöllinen korneadystrofia tarkoittaa esimerkiksi rasvakristallien kerääntymistä sarveiskalvon keskiosiin, sen pinta- ja keskikerrokseen, ovaalin muotoiseksi samentumaksi. Tämän tyyppinen sarveiskalvon dystrofia on perinnöllinen sairaus esimerkiksi siperian huskylle. Sairauden epäillään periytyvän autosomaali resessiivisesti.

Mäyräkoirilla esiintyy läiskittäinen, osittain **haavainen sarveiskalvotulehdus (punktaatti keratiitti)**, jonka epäillään periytyvän autosomaalisesti resessiivisesti.

Glaukooma on ryhmä sairauksia, joissa verkkokalvon ns. ganglionsolut kuolevat, näköhermon keskiviiva rappeutuu ja näköhermonpää laajenee. Tämä aiheuttaa vähitellen näkökyvyn menetyksen. Muutoksiin liittyy mitattava silmän sisäisen paineen nousu. Hoitona käytetään lääke- ja leikkaushoitoa. Kuitenkaan mikään hoito ei ole sairautta ja oireita lopullisesti parantava. Primääriä glaukoomaa epäillään perinnölliseksi useilla roduilla. Erilaisia periytymismekanismeja on esitetty.

Entropion eli silmäluomen perinnöllinen sisäänpäinkiertymä. Hoitona leikkaushoito. Periytymismekanismia ei tunneta.

Ektropion eli silmäluomen perinnöllinen ulospäinkiertymä. Hoitona leikkaushoito. Periytymismekanismia ei tunneta.

Kennelliiton jalostustietojärjestelmässä näkyvät kaikki eläinlääkärin tutkimuksen yhteydessä perinnölliseksi oletamat silmätauti diagnoosit. *Lausunnot tallennetaan Kennelliiton tietokantaan seuraavasti:*

Ei todettu perinnöllisiä silmätauteja	Koiralla ei ole todettu minkään silmätaudin oireita.
Sairaus: todettu	Koiralla on todettu lausunnossa mainittu sairaus.
Sairaus: avoin	Koiralla on todettu lausunnossa mainittuun synnynnäiseen sairauteen viittaavia oireita, mutta muutokset ovat epätyypillisiä.
Sairaus: epäilyttävä	Koiralla on todettu vähäisiä tai epätyypillisiä lausunnossa mainitun, ei-synnynnäisen sairauden oireita. Suositellaan uusintatutkimusta esimerkiksi vuoden kuluttua.

Tutkimuksen yhteydessä havaitut lisähuomiot ei-perinnöllisistä muutoksista sekä periytymiseltään epäselvät sairaudet eivät näy julkisessa tietokannassa.

Taulukko 20. Vuosina 1998-2012 syntyneiden laekenois'iden silmätutkimustulokset belgianpaimenkoirien PEVISA:an kuuluvien silmäsairauksien osalta (perinnöllinen katarakta, PRA, GRD, TRD, pannus). Lähde Koiranet.

Vuosi	Syntyneitä	Tutkittu	Tutkittu %	Terveitä	Terveitä %
1998	13	3	23 %	3	100 %
1999	2	2	100 %	2	100 %
2000	7	0	0 %	0	
2001	12	6	50 %	6	100 %
2002	11	6	55 %	6	100 %
2003	5	0	0 %	0	
2004	9	5	56 %	4	80 %
2005	1	1	100 %	1	100 %
2006	7	5	71 %	5	100 %
2007	4	2	50 %	2	100 %
2008	8	4	50 %	4	100 %
2009	5	3	60 %	3	100 %
2010	6	4	67 %	4	100 %
2011	6	4	67 %	4	100 %
2012	9	4	44 %	4	100 %
yht.	105	49	47 %	48	98 %

PEVISA-sairauksiin kuuluva ainoa löydös oli pannus keratititis. Muita silmäsairauslöydöksiä ovat olleet multifokaali retinan dysplasia ja PHTVL/PHPV (aste 1).

Jalostusvaatimus (PEVISA): Pentueen rekisteröinnin ehto on, että sen molemmat vanhemmat on virallisesti silmätarkastettu. Silmätarkastuslausunto ei astutushetkellä saa olla 24 kk vanhempi. HC:ta, PRA:ta, geograafista RD:tä, totaali RD:tä, plasmoomaa tai pannus keratitista sairastavan koiran jälkeläisiä ei rekisteröidä. Jos koiralla on todettu multifokaalinen RD tai muu katarakta, se on paritettava kyseisen sairauden suhteen terveen koiran kanssa. Vaatimus koskee Suomeen rekisteröityjä belgianpaimenkoiria.

Yhdistyksen suositus on, että koirat, joilla on kuivasilmäisyyttä, ei käytettäisi jalostukseen. Jos kyseessä on jokin muu kuin edellä mainitut silmäsairaudet, yhdistyksen suositus on, että yhdistelmässä molemmilla vanhemmilla ei saa olla samankaltaista sairautta. PHTVL/PHPV- ja PPM-sairausten osalta suositellaan, ettei vaikea-asteisia yksilöitä käytettäisi jalostukseen. Yhdistyksen suositus on, että Pohjoismaihin rekisteröityjen vanhempien tulee tutkittu terveiksi HC:n, PRA:n, RD:n ja pannus keratitoksen osalta.

4.3.2 Muut rodulla todetut merkittävät sairaudet

Suolisto-ongelmat

Esimerkiksi ripulointina ilmenevää herkkävatsaisuutta tai suolistotulehduksia raportoitiin neljällä laekenois'illa. Suolisto-ongelmista kärsivät koirat voivat vaatia pysyvän erityisruokavalion.

Yhdistyksen terveystietokyselyssä on vuosina 2003–2012 syntyneistä laekenois'ista kolmella on mainittu ongelmana herkkävatsaisuus.

Toistuvista suolisto-ongelmista kärsivää koiraa ei tule käyttää jalostukseen. Sisarusten mahdollisen jalostuskäytön suhteen tulee olla parituskumppanin valinnassa erityisen huolellinen ja pyrkiä välttämään sellaisen yksilön käyttöä, jonka lähisuvussa esiintyy suolisto-ongelmia.

Napatyrä

Pieneläinsairauksien erikoiseläinlääkäri Jukka Marttila

<http://www.delivet.net/tyrat.php>

Napa on se kohta, josta sikiön aineenvaihdunta tapahtuu istukan välityksellä emon elimistöön. Navan kohdalla istukasta tulevat verisuonet lävistävät sikiön ja liittyvät sikiön omaan verenkiertoon. Normaalisti napaverisuonet painuvat kasaan ja navan aukko sulkeutuu heti kohta syntymän jälkeen. Jos aukon sulkeutuminen hankaloituu, niin syntyy napatyrä eli vatsaontelon seinämään jää reikä; joskus suurempi joskus pienempi. Aukon sulkeutuminen voi estyä, jos napanuora joutuu epätavallisen kovaan venytykseen syntymähetkellä. Emo voi myös purra napanuoran poikki liian läheltä ja aiheuttaa tyrän syntymisen. Napatulehdus voi häiritä sulkeutumista. Useissa tapauksissa navan aukko on perintötekijöiden vaikutuksesta liian suuri ja sulkeutuminen epätäydellistä. Joskus tavataan synnynnäisiä kehityshäiriöitä, jolloin navan aukko on valtavan suuri. Vakavimmat kehityshäiriöt ovat sellaisia, että vatsaontelo on sikiönkehityksen häiriön johdosta jäänyt täysin auki ja suolisto pursuaa esteettä vatsasta ulos; tällaiset tapaukset ilmenevät heti syntyessä, ja ovat useimmiten niin vaikeita, että pentu joudutaan lopettamaan.

Yhdistyksen terveystietokyselyssä on vuosina 2003–2012 syntyneistä laekenois’ista kahdella on mainittu napatyrä.

Selkämuutokset

Spondyloosi

ELT Anu Saikku-Bäckström

<http://www.kennelliitto.fi/perinnolliset-selkamuutokset>

Spondyloosis deformans eli spondyloosi on selkärangan rappeumasairaus, jossa selkänikamien rajoille muodostuu luupiikkejä ja/tai -siltoja. Spondyloosia kehittyy usein normaalistikin ikääntymisen myötä, mutta bokseilla rappeumaa todetaan jo nuorilla koirilla. Spondyloosi on todettu perinnölliseksi sairaudeksi bokseilla (perinnöllisyys 0,42–0,62), joten sitä voidaan vastustaa jalostusvalinnoilla.

Silloittumat ovat yleisimpiä rintarangan loppuosassa ja lannerangan sekä ristiselän alueella, joten rinta- ja lannerangasta otetut sivukuvat ovat riittäviä kartoituskuvaamisessa. Spondyloosin suositeltava kuvausikä bokseilla on 2 vuotta, jolloin ikääntymismuutoksia ei vielä ole, mutta perinnölliset muutokset ovat ehtineet muodostua. Vanhalle koiralle sallitaan hieman enemmän muutoksia kuin saman lausunnon saavalle nuorelle koiralle, mutta eri-ikäisten koirien lausuntoja on vaikea verrata suoraan, koska ikääntymismuutosten osuutta on hankalaa arvioida. Kuitenkin kannattaa muistaa, että spondyloosi on etenevä sairaus, joten puhdas selkä tai vain lievät muutokset vanhemmalla koiralla on jalostuksellisesti erittäin merkittävä löydös.

Spondyloosia pidettiin pitkään koiralle merkityksettömänä oireettomana ikääntymismuutoksena. On kuitenkin havaittu, että selkärangan muodostuneet luupiikit ja silloittumat voivat aiheuttaa koiralle vaihtelevanasteisia oireita kuten jäykkyyttä, ontumista, epämääräisiä selkäkipuja ja hyppäämishaluttomuutta. Kehittymässä olevat luupiikit voivat murtua tai hangata toisiaan aiheuttaen tulehduskipua alueella – toisinaan paikalliset oireet helpottavat kun luutumisen etenee täydeksi

sillaksi. Ventraalinen eli nikamien alapuolelle muodostuva siltamuodostus jäykistää selkää rasittaan viereisiä nikamavälejä. Harvinaisempi lateraalinen eli nikamien sivuille muodostuva spondyloosi voi painaa hermojuuria ja aiheuttaa koiralle rajujakin oireita, kuten virtsan ja ulosteen pidätyskyvyttömyyttä tai halvausoireita. Tällaisen tilanteen diagnosointi vaatii useimmiten röntgenkuvauksen lisäksi tietokonetomografia (CT) tai magneetti (MRI) tutkimuksen. Spondyloosia sairastavien koirien oireilu vaihtelee voimakkaasti yksilöittäin ja jopa vaikeaa spondyloosia sairastava bokseri voi olla täysin oireeton, joten kartoituskuvaaminen on jalostuksellisesti tärkeää.

Spondyloosi on valitettavasti bokserilla jo niin yleistä, että pelkästään sen perusteella ei kannata koiraa sulkea pois jalostuksesta kuin vaikeissa tapauksissa, jotta jalostuskanta ei pienene liikaa. Spondyloosin periytymismekanismia ei tarkkaan tiedetä, joten voidaan noudattaa yleistä vastaavanlaisten sairauksien jalostuksesta annettua suositusta: käytettäessä spondyloosia sairastavaa koiraa pyritään etsimään sille partneri, joka on spondyloosivapaa (SP0) tai jolla on vain lieviä muutoksia. Nuoren, keskivaikeaa (SP3) spondyloosia sairastavan koiran jalostuskäyttöä tulee harkita tarkkaan ja vaikeaa (SP4) spondyloosia sairastavat yksilöt tulisi sulkea pois jalostuksesta. Sukua tulee katsoa laajemminkin eli myös vanhempien ja pentuesisarusten lausunnot kannattaa huomioida koiran perimän ja ilmiön vaikutuksen arvioimiseksi.

On tärkeää muistaa, että selkänikamissa voi olla paljon muitakin sairauksia kuin spondyloosi, joten spondyloosipuhdas (SP0) selkä ei aina ole sama kuin terve selkä. Välimuotoiset nikamat erityisesti lannerangan lopun ja ristiselän välissä (L7–S) ovat melko yleisiä ja altistavat ristiselän kivuille tai toimintahäiriöille usein jopa enemmän kuin spondyloosi. Välimuotoiset nikamat mainitaan spondyloosilausunnon huomioissa, jos ne tulevat selkeästi esiin sivukuvassa.

Arvostelussa käytettävä asteikko (1.6.2013 alkaen):

SP0, puhdas	Ei muutoksia
SP1, lievä	Todetaan < 3 mm piikkejä korkeintaan 4 nikamavälissä tai > 3 mm piikkejä korkeintaan 3 nikamavälissä tai saareke korkeintaan 2 nikamavälissä.
SP2, selkeä	Todetaan silloittuma (täysi tai vajaa) korkeintaan 2 nikamavälissä ja/tai suuria saarekkeita korkeintaan 2 nikamavälissä.
SP3, keskivaikea	Todetaan silloittumia (täysiä tai vajaita) ja/tai suuria saarekkeita 3–7 nikamavälissä.
SP4, vaikea	Edellisiä vakavammat muutokset

Lausunnossa otetaan huomioon kaikki rintanikamat (1–13) sekä lannenikamat (1–7) ja ristiluu.

Tätä asteikkoa noudatetaan koiran 5 ikävuoteen saakka. Tämän jälkeen arvostelussa otetaan huomioon koiran ikä siten, että 5–7 vuotiaalla koiralla jätetään huomioimatta yksi silloittuma ja 8-vuotiaalla tai vanhemmalla koiralla jätetään huomioimatta kaksi silloittumaa. Kuitenkin jos vanhallakin koiralla on silloittumaa, ei se voi saada SP0 lausuntoa.

Välimuotoinen lanne-ristinikama

ELT Anu Lappalainen, Helsingin yliopisto

<http://www.kennelliitto.fi/perinnolliset-selkamuutokset>

Välimuotoinen lanne-ristinikama (lumbosacral transitional vertebra, LTV) on yleinen synnynnäinen ja perinnöllinen nikamaepämuodostuma, jonka periytymismekanismeja ei tunneta. LTV:llä tarkoitetaan nikamaa, jossa on sekä lanne- että ristinikaman piirteitä. Välimuotoinen nikama voi olla viimeinen lannenikama (L7), jolloin puhutaan sakralisaatiosta tai ensimmäinen ristiluun nikama (S1), jolloin puhutaan lumbalisaatiosta. Muutos voi olla symmetrinen eli samanlainen oikealla ja vasemmalla puolella tai epäsymmetrinen, jolloin selällään otetussa röntgenkuvassa nähdään puoliero. Diagnoosi tehdään usein lonkkakuvasta, josta voidaan nähdä koiran ristiluun ja lanne-ristiluuliitos yhdestä suunnasta ("ylhäältäpäin"). Joillain koirilla lannenikamien lukumäärä on poikkeava, normaalin 7 nikaman sijaan näillä koirilla on 8 tai 6 lannenikamaa. Tämä on yksi LTV:n muoto ja se voidaan nähdä sivusuunnasta otetusta röntgenkuvasta (koira on kuvattaessa kyljellään), jossa ristiluun lisäksi näkyy koko lanneranka.

LTV:tä esiintyy useilla koiraroduilla, ja ainakin saksanpaimenkoirilla sen yhteydestä selkävaivoihin on tutkimustietoa. LTV altistaa lanne-ristiluuliitosalueen varhaiselle rappeutumiselle, minkä seurauksia voivat olla takaselän kivut ja pahimmassa tapauksessa takajalkojen halvausoireet. Hoitona käytetään lepoa ja kipulääkkeitä ja vakavimmissa tapauksissa leikkaushoitoa. Kotikoirina sairastuneet koirat pärjäävät usein melko hyvin, mutta ennuste paluusta harrastus- tai työkoiraksi on epävarma.

LTV:stä voi saada lausunnon 12 kuukautta täyttänyt koira. Arvostelussa käytetty asteikko:

LTV0	Ei muutoksia
LTV1	Jakautunut ristiluun keskiharjanne (S1–S2)
LTV2	Symmetrinen välimuotoinen lanne-ristinikama
LTV3	Epäsymmetrinen lanne-ristinikama
LTV4	6 tai 8 lannenikamaa

Vuoden 2014 maaliskuun puoliväliin mennessä virallinen spondyloosilausunto oli haettu kahdelle laekenois'ille, joista molemmat olivat saaneet lausunnon SPO. Kolme laekenois'ta on saanut välimuotoisen lanne-ristinikaman osalta lausunnon normaali. Yhdistyksen terveystietokyselyissä on vuosina 2003–2012 syntyneistä laekenois'ista yhdellä ilmoitettu olevan spondyloosia ja yhdellä lumbalisaatio.

Suostus on, että vähintään kaikki jalostukseen käytettävät koirat tutkittaisiin välimuotoisen lanne-ristinikaman sekä spondyloosin osalta.

Muita mainintoja sairauksista

Yhdistyksen terveystietokyselyissä on vuosina 2003–2012 syntyneistä laekenois’ista yksittäisinä tapauksina mainittu kiillevauriot, hammaspuutokset, ruoka-aineallergia sekä välilevytyrä ja välilevyn rappeutuma.

Epilepsia

Eläinlääkäri Nina Menna, Vetcare Oy ja Mäntsälän eläinlääkäriasema

Epilepsia on toistuvia kohtauksia aiheuttava aivojen sähköisen toiminnan häiriö, joka on koiran yleisin neurologinen sairaus.

Kohtauksien luonne vaihtelee ja koiralla voi olla tajunnan, motoriikan, sensorisen toiminnan, autonomisen hermoston ja/tai käyttäytymisen häiriöitä. Kohtauksen aikana koira voi olla tajuissaan tai tajuton. Jos koko koira kouristelee, puhutaan yleistyneestä kohtauksesta. Kohtaus voi esiintyä myös paikallisena, jolloin vain yksi lihasryhmä, esimerkiksi koiran raaja tai raajat kouristelevat. Paikallisalkuinen kohtaus voi laajeta yleistyneeksi kohtaukseksi. Kohtauksen luonne riippuu purkauksen lähtöpaikasta aivoissa ja sen leviämisestä. Epilepsiaa sairastavaa koira ei saa käyttää jalostukseen. Samoin on vältettävä sellaisten riskilinjojen yhdistämistä, joiden tiedetään tuottaneen epileptikkojälkeläisiä, niin kauan kun rodulle ei ole olemassa geenitestiä, jonka avulla sairauden kantajuus voidaan todeta.

Ensimmäinen epilepsiakohtaus tulee useimmiten nuorena, 1–5-vuotiaana, mutta perinnöllinen epilepsia voi alkaa missä iässä hyvänsä. Samantyyppisiä kohtauksia voivat aiheuttaa myös muut sairaudet kuin epilepsia. Epilepsiadiagnoosi pohjautuu muiden sairauksien poissulkemiseen. Siksi koirasta otetaan virtsa- ja verinäytteitä ja tehdään neurologinen tutkimus. Jollei muuta selittävää syytä löydy, koira sairastaa epilepsiaa. Epilepsiaa ei voida parantaa, vaan koira tarvitsee lääkitystä koko loppuelämänsä ajan. Lääkityksen aloituspäätökseen vaikuttaa kohtauksien esiintymistiheys ja vakavuus. Lääkityksen avulla epilepsiakohtausten esiintymistä voidaan harventaa, kohtauksia lieventää ja niiden kestoja lyhentää. Joskus kohtaukset saadaan lääkityksellä kokonaan loppumaan.

(<http://www.kennelliitto.fi/koiran-epilepsia>)

Epilepsia voi johtua perinnöllisistä ja ei-perinnöllisistä syistä (kasvaimet, trauma, infektiot, aineenvaihdunnan häiriöt elimistössä). Tarkoitettaessa perinnöllistä epilepsiaa puhutetaan ns. idiopaattisesta epilepsiasta.

Epilepsia belgianpaimenkoirilla

Epilepsia on jo pitkään tunnettu yhtenä belgianpaimenkoirien vakavimmista terveysongelmista ja sitä on jo vuosia tutkittu niin Suomessa kuin ulkomailla. SBPKY on mukana Helsingin yliopiston ja Folkhälsanin geenitutkimusprojektissa, jonka tavoitteena on tunnistaa belgianpaimenkoirista epilepsialle altistava geeni ja tätä kautta pyrkiä kehittämään geenitesti jalostuksen avuksi.

Professori Hannes Lohen johtama geenitutkimusryhmä on paikantanut belgianpaimenkoirien geneettiselle epilepsialle altistavan geenin kromosomiin 37. Kyseisen geenialueen samaperintäisyyden (homotsygoottisuuden) havaittiin lisäävän epilepsiariskiä jopa seitsenkertaiseksi. Lisäksi toistaiseksi tutkimustulokset viittaavat siihen, että belgianpaimenkoirilla saattaa esiintyä myös muita, vielä tuntemattomia epilepsian geneettisiä riskitekijöitä. (Belgianpaimenkoirat 3/12)

Belgianpaimenkoiran idiopaattinen epilepsia puhkeaa tutkimusten mukaan keskimäärin 2,5-vuotiaana, joskin sairastumisiässä esiintyy suurta vaihtelua. Bilgin Ismailin tutkimuksen (Belgianpaimenkoirat 4/13) mukaan belgianpaimenkoirien epilepsiakohtauksiin liittyy usein niskan ja raajojen jäykistymistä, kaatumista, lihasten nykimistä ja kuolaamista. Myös virtsaamista, pupillien laajentumista tai pään kääntämistä saattaa esiintyä. Kohtaukset kestävät keskimäärin 3,5 minuuttia, ja suurin osa koirista palautuu normaaliksi alle 15 minuutissa. Ismailin tutkimuksessa ei ilmennyt suuria eroja kohtauskuvauksissa rotumuunnosten välillä.

Epilepsian yleisyydestä on vuosien varrella esitetty erilaisia arvioita, ja joidenkin tutkimuslähteiden mukaan sen esiintyvyys belgianpaimenkoirissa maailmanlaajuisesti olisi jopa 17 %. Niin sanotulla Tanskan epilepsialistalla on mainittu yksi laekenois (<http://www.belgian-epilepsy.dk/liste.htm>).

Epilepsiaa sairastavaa koiraa ei saa käyttää jalostukseen eikä epilepsiaa tuottanutta yhdistelmää saa toistaa. Koska epileptikon sisarus ei kokemusten mukaan periytä sairautta keskimääräistä todennäköisemmin, ei sairaan koiran sisarusten jalostuskäyttöä ole tarpeen yksiselitteisesti rajoittaa. Yhdistyksen suositus kuitenkin on, että epilepsiaa sairastavan koiran sisarusten jalostuskäytön kohdalla odotettaisiin niin pitkään kuin mahdollista, koska sairaus voi puhjeta melko myöhäänkin. Tällöin tulee parituskumppanin valinnassa olla erityisen huolellinen.

4.3.3 Yleisimmät kuolinsyyt

Taulukko 21. Yleisimmät kuolinsyyt. Poimittu KoiraNetistä 27.2.2014

Kuolinsyy	Keskim. elinikä	Yhteensä
Hengitystiesairaus	11 vuotta 9 kuukautta	1
Kasvainsairaudet, syöpä	10 vuotta 3 kuukautta	2
Lopetus käytös- tai käyttäytymishäiriöiden vuoksi	5 vuotta 11 kuukautta	1
Luusto- ja nivelsairaus	3 vuotta 11 kuukautta	1
Maksan ja ruoansulatuskanavan sairaus	4 vuotta 7 kuukautta	1
Tapaturma tai liikennevahinko	3 vuotta 5 kuukautta	2
Kaikki yhteensä	6 vuotta 8 kuukautta	8

Koska KoiraNetiin on ilmoitettu ainoastaan kahdeksan koiran kuolinsyyt, pitkälle meneviä johtopäätelmiä ei aineiston perusteella pystytä tekemään laakenois'n keskimääräisestä eliniästä.

4.3.4 Lisääntyminen

Keskimääräinen pentuekoko

Keskimääräinen pentuekoko vuosina 2004-2013 on ollut 4,4 pentua, mitä voinee pitää suhteellisen alhaisena.

Astumis-, tiinehtymis- tai synnytysvaikeuksia ei ole laakenois'illa yhdistyksen terveystarkastuksessa yhtä poikkeusta lukuun ottamatta raportoitu mutta suotavaa olisi kartoittaa tilanne esimerkiksi kasvattajille suunnatulla erillisellä kyselyllä.

Suosittelavaa olisi, että keinosiemennystä käytettäisiin vain nartuille, joiden kanssa normaali astutus on aiemmin onnistunut ja jotka ovat synnyttäneet normaalisti.

Pentujen hoitamiseen liittyvät ongelmat nartuilla

Pentujen hoitamiseen liittyviä ongelmia nartuilla ei ole raportoitu yhdistyksen terveystarkastuksessa.

Pentukuolleisuus

Yhdistyksellä ei ole erikseen kerättyä tietoa pentukuolleisuuteen liittyen.

Synnyttäiset viat ja epämuodostumat

Synnyttäisistä vioista ja epämuodostumista ei ole raportoitu yhdistyksen terveystarkastuksessa.

4.3.5 Sairauksille ja lisääntymisongelmille altistavat anatomiset piirteet

Ulkomuotoon liittyvät anatomiset piirteet, jotka altistavat rodun yksilöt sairauksille tai lisääntymis- ja hyvinvointiongelmille

Belgianpaimenkoirilla ei tunneta laajalti sellaisia anatomisia ongelmia, joista aiheutuisi vakavaa haittaa koiran hyvinvoinnille. Kuitenkin esimerkiksi hypertyyppiset piirteet ulkomuodossa voivat tällaisiksi muodostua, jos ei niihin jalostuksessa kiinnitetä ajoissa huomiota. Esimerkiksi liian kapea alaleuka voi liittyä liioitellun pitkään ja kapeaan päähän. Ala- ja yläleuan välinen epäsuhta aiheuttaa sen, että kulmahampaat osuvat koiran ikeniin, mikä tuottaa koiralle kipua.

Muita hypertypiaan liittyviä piirteitä, jotka voivat altistaa hyvinvointiongelmille, ovat liian lyhyt selkä tai lyhyt ja suora olkavarsi. Belgianpaimenkoiran kuuluu rotumääritelmän mukaan olla neliömäinen. Neliömäisyyttä ei tulisi arvioida silmämääräisesti, koska mm. turkki vääristää mittasuhteita siten, että neliömäiseltä vaikuttava koira onkin todellisuudessa korkeuttaan lyhyempi.

4.3.6 Yhteenveto rodun keskeisimmistä ongelmista terveydessä ja lisääntymisessä

Keskeisimmät ongelmakohdat

Laekenois'illa terveyteen liittyvät ongelmat ovat olleet lähinnä yksittäistapauksia lukuun ottamatta lonkka- ja kyynärniveliön kasvuhäiriöitä sekä herkkävatsaisuutta. Tulee kuitenkin huomioida, että terveystarkastuksia olisi laekenois'iden osalta voinut olla runsaammin ja niiden tiedot olisivat voineet olla ajantasaisempia, jolloin käytettävissä olisi luotettavampaa tietoa muunnoksen terveystilanteesta.

Ongelmien mahdollisia syitä

Lonkkanivelen kasvuhäiriöt ovat hankalasti jalostuksella vastustettavissa, koska sairaus periytyy polygeenisesti ja siihen vaikuttavat myös ympäristötekijät. Kyynärniveliön kasvuhäiriön vastustamista haittaa lisäksi se, että kuvaustulokset terveiden yksilöiden ja lievien muutosten omaavien yksilöiden osalta eivät ole täysin luotettavat (Anu Lappalainen: Radiographic Screening for Hereditary Skeletal Disorders in Dogs, http://www.vetmed.helsinki.fi/tiedekunta/uutiset/2013/130611_lappalainen.html)

4.4. Ulkomuoto

Rotumääritelmä

Ryhmä: 1

FCI:n numero: 15

Hyväksytty: FCI 22.6.2001

SKL-FKK 18.10.2002

BELGIANPAIMENKOIRA

(BERGER BELGE)

GROENENDAEL, TERVUEREN, MALINOIS JA LAEKENOIS

Alkuperämaa: Belgia

KÄYTTÖTARKOITUS: Alunperin paimenkoira, nykyään työkoira (mm. vartiointi, suojeleminen ja jäljestys) sekä monipuolinen palveluskoira, joka soveltuu myös perhekoiraksi.

LYHYT HISTORIAOSUUS: Belgiassa käytettiin 1800-luvun lopulla karjalaumojen kuljettamiseen paljon koiria, jotka olivat tyypiltään epäyhtenäisiä ja karvapeitteeltään hyvin erilaisia. Selkiyttäkseen asiaa, joukko innokkaita koiraharrastajia pyysi avukseen Cureghemin Eläintieteellisen koulun professori A. Reulin, jota voidaan pitää rodun uranuurtajana ja kehittäjänä.

Rotu syntyi virallisesti vuosien 1891 ja 1897 välisenä aikana. Syyskuun 29. päivänä 1891 Brysselissä perustettiin Le Club du Chien de Berger Belge (belgianpaimenkoirayhdistys) ja vielä samana vuonna 15.11. professori A. Reul järjesti Cureghemissa 117 koiran katselmuksen, jossa koirat luetteloihin ja niistä valittiin parhaat yksilöt. Seuraavina vuosina alkoi varsinainen jalostustyö, joka perustui ainoastaan muutamilla jalostusuroksilla harjoitettuun tiukkaan sukusiitokseen.

Le Club du Chien de Berger Belge laati jo 3.4.1892 rodun ensimmäisen hyvin yksityiskohtaisen rotumääritelmän. Siinä hyväksyttiin yksi rotu, jossa oli kolme karvanlaatumuunnosta. Belgianpaimenkoiraa pidettiin noihin aikoihin tavallisten ihmisten koirana, eikä sitä vielä arvostettu. Sen vuoksi Livre des Origines de la Société Royale Saint-Hubert (L.O.S.H) rekisteröi ensimmäiset belgianpaimenkoirat vasta vuonna 1901.

Seuraavien vuosien kuluessa johtavat belgianpaimenkoiraharrastajat paneutuivat määrätietoisesti rotutyypin yhdenmukaistamiseen ja virheiden korjaamiseen. Vuoteen 1910 mennessä belgianpaimenkoiran tyyppi ja luonne vakiintuivat.

Kysymys belgianpaimenkoiran muunnoksista ja sallituista väreistä on aiheuttanut vuosien saatossa paljon kiistoja. Sitä vastoin rodun rakenteesta, luonteesta ja käyttöominaisuuksista on aina oltu yksimielisiä.

YLEISVAIKUTELMA: Rakenteeltaan tasapainoinen, sopusuhtainen, keskikokoinen, kuiva- ja vahvalihaksinen, neliömäinen ja sitkeä koira, jossa jalous ja voimakkuus yhdistyvät. Se on tottunut oleskelemaan ulkona ja kestävä Belgian yleisiä sääntä vaihteluita. Sopusuhtainen olemus ja ylväs pään asento ilmentävät palveluskoiralle ominaista jaloa voimaa. Belgianpaimenkoira arvostellaan koiran seistessä vapaasti esittäjän koskematta sitä.

TÄRKEITÄ MITTASUHTEITA: Belgianpaimenkoira on neliömäinen. Rintakehä ulottuu kyynärpäiden tasolle. Kuonon pituus on sama tai hieman enemmän kuin puolet pään kokonaispituudesta.

KÄYTTÄYTYMINEN / LUONNE: Belgianpaimenkoira on valpas ja aktiivinen. Se on erittäin energinen ja aina valmis toimintaan. Sillä on synnynnäinen laumanvartioimiskyky ja vahtikoiran parhaat ominaisuudet. Se puolustaa isäntäänsä täysin epärommättä, peräänantamattomasti ja kiihkeästi. Sillä on kaikki paimen-, vahti-, suojelu- ja palveluskoiran ominaisuudet. Se on eloisa, tarkkaavainen ja varmaluonteinen, ilman pienintäkään pelkoa tai aggressiivisuutta. Luonteen tulee kuvastua koiran olemuksessa ja kipinöivien silmien ylpeässä ja tarkkaavaisessa ilmeessä. Arvosteluissa painotetaan "tasaista" ja "pelotonta" luonnetta.

PÄÄ: Korkea-asentoinen, pitkä olematta liioiteltu, suoralinjainen, hyvin meislautunut ja kuiva. Kallo ja kuono ovat kutakuinkin yhtä pitkät. Kuono-osa saattaa kuitenkin olla hieman kalloa pitempi, mikä antaa viimeistellyn kokonaisvaikutelman.

KALLO-OSA: Keskipileveä ja suhteessa pään pituuteen. Otsa on pikemminkin tasainen kuin pyöristynyt, otsauurre on vain hieman korostunut. Sivulta katsottuna kallo ja kuononselkä ovat yhdensuuntaiset. Niskakyhmy on vain hieman kehittynyt, kulma- ja poskikaaret eivät ole ulkonevat.

OTSAPENGER: Kohtuullinen.

KIRSU: Musta.

KUONO-OSA: Keskipitkä, pitkän kiilan muotoinen ja hyvin meislautunut silmien alta, kapenee tasaisesti kirsua kohti. Kuononselkä on suora ja yhdensuuntainen kallon ylälinjan kanssa. Kita avautuu suureksi, jolloin suupielet ovat vetäytyneet hyvin taakse, ja leuat ovat hyvin avonaiset.

HUULET: Ohuet, tiiviit ja voimakkaasti pigmentoituneet.

LEUAT / HAMPAAT / PURENTA: Vahvat, valkoiset ja säännölliset hampaat ovat lujasti kiinnittyneet hyvin kehittyneisiin leukaluihin. Leikkaava purenta; lampaiden ja karjan kuljetuksessa parempana pidetty tasapurenta sallitaan. Täydellinen, hammaskaavion mukainen hampaisto; kahden P1-hampaan puuttuminen sallitaan, M3-hampaita ei huomioida.

POSKET: Kuivat ja hyvin litteät, vaikkakin lihaksikkaat.

SILMÄT: Keskipokoiset, eivät ulkonevat eivätkä syvällä sijaitsevat, hieman mantelinmuotoiset, asennoiltaan viistot ja väriltään ruskehtavat, mieluiten tummat. Silmäluomien reunat ovat mustat. Katse on avoin, eloisa, älykäs ja tutkiva.

KORVAT: Pienehköt, ylös kiinnittyneet, selvästi kolmiomaiset, teräväkärkiset ja tyvestä kaarevat. Korvat ovat jäykät, pystyt ja tarkkaavaisella koiralla pystysuorat.

KAULA: Sulavalinjainen, pitkäkö, melko pysty, lihaksikas, tasaisesti lapoja kohti levenevä, ei löysää kaulanahkaa. Niskalinja on hieman kaareva.

RUNKO: Voimakas olematta raskas. Rungon pituus olkanivelestä istuinluun kärkeen on jokseenkin sama kuin säkäkorkeus.

YLÄLINJA: Selän ja lanteen ylälinjat ovat suorat.

SÄKÄ: Korostunut.

SELKÄ: Kiinteä, lyhyt ja lihaksikas.

LANNE: Voimakas, lyhyt, lihaksikas ja riittävän leveä.

LANTIO: Lihaksikas, vain hieman viisto, riittävän leveä, ei kuitenkaan liioiteltu.

RINTAKEHÄ: Syvä, mutta ei leveä. Kylkiluut ovat yläosastaan kaarevat. Edestä katsottuna eturinta ei ole kovin leveä, eikä myöskään ahdas.

ALALINJA JA VATSA: Vatsaviiva alkaa rintakehän alaosasta ja kohoaa loivasti vatsaa kohti tasaisesti kaartuen. Vatsa on kohtalaisen kehittynyt, mutta ei riippuva eikä vinttikoiramainen.

HÄNTÄ: Hyvin kiinnittynyt, keskipitkä ja tyvestään paksu; ulottuu vähintään kintereisiin, mieluiten alemmaksi. Levossa häntä riippuu hännänpää kintereen korkeudella hieman taaksepäin kaartuneena. Koiran liikkuessa hännänpää kaartuu voimakkaammin ja häntä kohoaa ylittämättä kuitenkin vaakatasoa. Häntä ei saa koskaan kiertyä J-koukuksi eikä kaartua sivulle.

RAAJAT

ETURAAJAT

YLEISVAIKUTELMA: Eturaajat ovat vahvaluiset olematta raskaat; lihakset ovat kuivat ja voimakkaat. Eturaajat ovat joka suunnasta katsottuna kohtisuorassa maahan nähden ja edestä katsottuna täysin yhdensuuntaiset. LAVAT: Lapaluut ovat pitkät ja viistot, hyvin kiinnittyneet ja muodostavat olkavarren kanssa riittävän kulman, ihannekulmaus on 110 - 115°.

OLKAVARRET: Pitkät ja riittävän viistot.

KYYNÄRPÄÄT: Rungonmyötäiset, eivät ulkonevat eivätkä ahdasasentoiset.

KYYNÄRVARRET: Pitkät ja suorat.

RANTEET: Hyvin kiinteät ja kuivat.

VÄLIKÄMMENET: Vahvat ja lyhyet, mahdollisimman kohtisuorassa maahan nähden tai vain hieman eteenpäin viistot.

KÄPÄLÄT: Pyöreät ns. kissankäpälät. Varpaat ovat kaarevat ja tiiviisti yhdessä. Päkiät ovat paksut ja joustavat, kynnet tummat ja vahvat.

TAKARAAJAT

YLEISVAIKUTELMA: Takaraajat ovat voimakkaat olematta raskaat. Sivusta katsottuna ne ovat kohtisuorassa maahan nähden, takaa katsottuna täysin yhdensuuntaiset.

REIDET: Keskipitkät, leveät ja voimakaslihaksiset.

POLVET: Suunnilleen samalla pystysuoralla linjalla kuin lonkkanivel. Polvikulma on normaali.

SÄÄRET: Keskipitkät, leveät ja lihaksikkaat.

KINTEREET: Matalat, leveät ja lihaksikkaat, kohtuullisesti kulmautuneet.

VÄLIJALAT: Kiinteät ja lyhyet. Kannukset eivät ole toivotut.

KÄPÄLÄT: Voivat olla hieman soikeat. Varpaat ovat kaarevat ja tiiviisti yhdessä. Päkiät ovat paksut ja joustavat, kynnet tummat ja vahvat.

LIIKKEET: Eloisat ja vapaat kaikissa käyntilajeissa. Belgianpaimenkoira on hyvä laukkaaja, mutta sen tavanomaiset askellajit ovat käynti tai erityisesti ravi. Raajat liikkuvat rungon keskilinjan suuntaisesti, hyvin nopeassa vauhdissa käpälät lähestyvät keskilinjaa. Ravissa askeleet ovat keskipitkät, liike on tasaista ja vaivatonta, takaraajojen työntö on hyvä ja selkälinja pysyy kiinteänä, etuaskel ei ole liian korkea. Belgianpaimenkoira on jatkuvasti liikkeessä ja vaikuttaa väsymättömältä, käynti on nopeaa, joustavaa ja eloisaa. Se pystyy täydessä vauhdissa tekemään äkillisen suunnanmuutoksen. Vilkkaan temperamenttinsa sekä vartiointi- ja suojeluhaluunsa vuoksi koira pyrkii liikkumaan ympyrää.

NAHKA: Joustava, mutta silti kauttaaltaan rungonmyötäinen. Huulten ja silmäluomien reunat ovat voimakkaasti pigmentoituneet.

KARVAPEITE JA MUUNNOKSET Rodun neljä muunnosta groenendael, tervueren, malinois ja laekenois erotetaan toisistaan karvan pituuden, kasvusuunnan, laadun ja värin perusteella. Muunnokset arvostellaan näyttelyissä erikseen ja kullekin voidaan myöntää sertifikaatti ja CACIB.

KARVA: Kaikilla muunnoksilla peitinkarvan tulee aina olla tiheää, tiivistä ja hyvälaatuista. Peitinkarva ja villava aluskarva muodostavat yhdessä erinomaisen suojan.

MUUNNOKSET

A. PITKÄKARVAISET MUUNNOKSET: GROENENDAEL JA TERVUEREN

Karva on lyhyttä päässä, korvien ulkopinnalla ja raajojen alaosassa lukuunottamatta eturaajojen takaosaa, jossa kyynärpään ja ranteen välissä on pitkää karvaa eli hapsuja. Muualla karva on pitkää ja sileää. Karva on pitempää ja runsaampaa kaulan ympärillä ja eturinnassa, joissa se muodostaa kauluksen ja röyhelön. Tiheä karva suojaa korva-aukkoa; korvien alaosaa ympäröivät karvat ovat koholla ja reunustavat päätä. Reisien takaosaa reunustaa hyvin pitkä ja runsas karva, joka muodostaa nk. housut. Hännässä on pitkä ja tuuhea karva, joka muodostaa puuhkan.

B. LYHYTKARVAINEN MUUNNOS: MALINOIS

Karva on erittäin lyhyttä päässä, korvien ulkopinnalla ja raajojen alaosassa. Se on lyhyttä muualla rungossa, pitempää hännässä ja kaulan ympärillä, jossa se muodostaa korvien alta kaulan alaosaan ulottuvan kauluksen. Lisäksi reisien takaosassa on pitempää karvaa. Hännän karvoitus on tähkämäistä, mutta ei muodosta puuhkaa.

C. KARKEAKARVAINEN MUUNNOS: LAEKENOIS

Tälle muunnokselle on erityisen tyypillistä karkea ja kuiva karva, joka on lisäksi rahisevaa ja pörröistä. Rungon karvapeite on kauttaaltaan noin kuuden senttimetrin mittaista; kuononselässä, otsassa ja raajoissa se on lyhyempää. Karva ei saa olla silmien ympärillä ja kuonossa niin pitkää, että se peittää pään muodon. Kuonon on silti ehdottomasti oltava pitempikarvainen. Häntä ei saa olla puuhkamainen.

VÄRI

Maski: Tervuerenilla ja malinois'illa tulee olla erittäin selvästi erottuva maski, joka peittää yhtenäisenä

mustana vyöhykkeenä ylä- ja alahuulet, suupielet ja silmäluomet. Sen tulee ehdottomasti ulottua mustana vähintään seuraavaan kuuteen kohtaan: kumpaankin korvaan, yläluomiin, ylä- ja alahuuleen. **Hiilikko (charbonné):** Tervuerenilla ja malinois'illa esiintyy hiilikkoväri, jolloin karvojen kärki on musta ja perusväritys niin ollen tummempi. Tätä mustaa väriä on kauttaaltaan "poltetuissa" karvankärjissä. Se ei saa missään tapauksessa muodostaa suuria laikkuja eikä selviä juovia. Laekenois'illa hiilikkoväritys ei erotu yhtä selvästi.

Kaikilla muunnoksilla sallitaan hieman valkoista eturinnassa ja varpaissa.

Groenendael: Ainoastaan yksivärinen musta.

Tervueren: Ainoastaan punaruskea- ja harmaahiilikko, kummassakin värissä on musta maski.

Punaruskeaa hiilikkoväriä pidetään kuitenkin toivotuimpana. Punaruskean värin tulee olla lämmin, se ei saa olla vaalea eikä haalistunut. Koiraa, joka ei ole väriltään punaruskeahiilikko tai jonka väri ei ole riittävän voimakas, ei voida pitää valioyksilönä.

Malinois: Ainoastaan punaruskeahiilikko, musta maski.

Laekenois: Ainoastaan punaruskea, jossa on hieman hiilikkoväriä pääasiassa kuonossa ja hännässä.

KOKO

SÄKÄKORKEUS: Keskimääräinen ihannekorkeus on uroksilla 62 cm ja nartuilla 58 cm. Sallittuja ovat 2 cm:n poikkeama alle ja 4 cm:n poikkeama yli ihannekoon.

PAINO: Urokset noin 25 - 30 kg ja nartut noin 20 - 25 kg.

MITAT: Normaaliimitat säkäkorkeudeltaan 62 cm:n kokoiselle urokselle:

- rungon pituus (olkanivelestä istuinkyhmyyn) 62 cm
- pään pituus 25 cm
- kuonon pituus 12,5 - 13 cm.

VIRHEET: Kaikki poikkeamat edellämämainituista kohdista luetaan virheiksi suhteutettuna virheen vakavuuteen.

Yleisvaikutelma: Karkeus, puutteellinen jalous; liiallinen keveys tai liiallinen hentous; säkäkorkeutta pitempi runko, suorakaiteen muoto.

Pää: Raskas, liian voimakas, riittämättömästi meislautunut tai ei tarpeeksi kuiva, eri suuntaiset pään linjat; liian pyöreä otsa; liian korostunut tai liian loiva otsapenger; liian lyhyt tai terävä kuono, kyömy kuononselkä; liian ulkonevat kulma- tai poskikaaret.

Kirsu, huulet ja silmäluomet: Puutteellinen pigmentti.

Hampaat: Epäsäännöllisessä rivissä olevat etuhampaat. Vakava virhe: Yhden etuhampaan, yhden P3- tai P2-hampaan tai kolmen P1-hampaan puuttuminen.

Silmät: Vaaleat tai pyöreät.

Korvat: Suuret, pitkät, tyvestään liian leveät, alaskiinnittyneet; erisuuntiin osoittavat tai toisiaan lähenevät korvankärjet.

Kaula: Hento; lyhyt tai lapojen väliin painunut.

Runko: Liian pitkä; liian leveä (tasapaksu) rintakehä.

Säkä: Heikosti erottuva, matala.

Ylälinja: Pitkä, heikko, notko tai köyry selkä ja/tai lanne.

Lantio: Liian viisto; takakorkeus.

Alalinja: Liikaa tai liian vähän laskeutunut; liian suuri vatsa.

Häntä: Liian alaskiinnittynyt, liian korkea-asentoinen, J-koukuksi kiertynyt tai vinoasentoinen.

Raajat: Liian kevyt tai liian raskas luusto; riittämättömän pystyt sivulta katsottuna (esim. liian viistot välikämmenet tai heikot ranteet), edestä katsottuna (esim. sisä- tai ulkokierteiset käpälät, ulkonevat kyynärpäät jne.) tai takaa katsottuna (esim. ahdasasentoiset tai liian kaukana toisistaan olevat takaraajat, länkisäärisyys, pihtikinttuisuus, ulkokierteiset kintereet jne.), liioitellut tai liian niukat kulmaukset.

Käpälät: Hajavarpaisuus.

Liikkeet: Ahtaat; liian lyhyt askel, liian vähän takatyöntöä, huono voimansiirto selässä, korkeat askeleet.

Karva: Kaikilla neljällä muunnoksella riittämätön aluskarva.

Groenendael ja tervueren: Villava, kihara, laineikas tai liian lyhyt karva.

Malinois: Puolipitkä karva lyhyen karvan alueella, karkeita karvoja lyhyen karvan seassa, sileä tai laineikas karva.

Laekenois: Liian pitkä, silkkinen, laineikas, kikkara tai lyhyt karva; hienolaatuiset karvatöhdöt karkean karvan joukossa; liian pitkät karvat silmien ympärillä ja pään alaosassa; puuhkamainen häntä.

Väri: Kaikilla neljällä muunnoksella valkoinen rintamus tai valkoista muualla käpälissä kuin varpaissa.

Groenendael: Punertavat vivahteet peitinkarvassa, harmaat housut.

Tervueren: Harmaa väri.

Tervueren ja malinois: Juovikkuus, riittämättömän lämpimät värisävyt; riittämättömästi tai liikaa hiilikkoväriä, hiilikkovärin muodostamat laikut, riittämätön maski.

Tervueren, malinois ja laekenois: Liian vaalea punaruskean sävy; haalistunut pohjaväri on vakava virhe.

Luonne: Itseluottamuksen puute tai voimakas hermostuneisuus.

HYLKÄÄVÄT VIRHEET: Vihaisuus ja sairaalloiset piirteet.

Luonne: Aggressiivisuus ja arkuus.

Yleisvaikutelma: Puuttuva rotutyyppe.

Hampaat: Yläpurenta; alapurenta, vaikka etuhammasrivien kontakti säilyisikin (käännetty leikkaava purenta); ristipurenta; yhden kulmahampaan, yhden yläleuan P4-hampaan tai yhden alaleuan M1-hampaan puuttuminen, yhden poskihampaan (M1 tai M2, M3:a ei oteta huomioon) tai P3-hampaan ja minkä tahansa muun hampaan tai yhteensä kolmen (lukuunottamatta P1-hampaita) tai useamman hampaan puuttuminen.

Kirsu, huulet ja silmäluomet: Voimakas pigmentinpuute.

Korvat: Riippuvat tai keinotekoisesti pystyt.

Häntä: Puuttuva tai lyhyt (synnynäinen tai tyvistetty); liian korkea-asentoinen ja renkaaksi kiertynyt tai rullautunut häntä.

Karva: Aluskarvan puuttuminen.

Väri: Kaikki muut kuin muunnoksen kohdalla kuvatut värit; liian suuret valkoiset merkit eturinnassa, varsinkin jos ne nousevat kaulaan asti; välikämminen tai väljälän puolivälin yli ulottuva, sukan muodostava valkoinen väri käpälissä; valkoiset läiskät muualla kuin eturinnassa tai varpaissa; maskin puuttuminen ja muuta karvapeitettä vaaleampi väri kuonossa tervuerenilla ja malinois'illa.

Koko: Annetun säkäkorkeuden ylitys tai alitus.

HUOM. Uroksilla tulee olla kaksi normaalisti kehittynyttä kivistä täysin laskeutuneina kivespusseihin.

ERI MUUNNOSTEN VÄLISET RISTEYTYKSET

Muunnosten väliset risteytykset ovat kiellettyjä. Vain erikoistapauksissa kansallisten järjestöjen myöntämällä luvalla voidaan tästä säännöstä poiketa.

Voimassaolevassa belgianpaimenkoiran rotumääritelmässä mainitaan eri muunnosten välisten risteytyksien olevan kiellettyjä. Vuoden 2013 alusta laekenois-malinois -risteytykset ovat kuitenkin olleet sallittuja ilman poikkeuslupamenettelyä, aloite muunnosten välisten risteytysten sallimiseen tuli FCI:lta.

Belgianpaimenkoiran rotumääritelmässä ei ole vaatimuksia, jotka altistavat koirat sellaisille hyvinvointiongelmille, joita on mainittu Kennelliiton epäterveiden piirteiden listalla.

Rodun koirien näyttelykäynnit

Taulukko 22. Laekenois'iden näyttelykäynnit koiran syntymävuoden mukaan sekä näyttelyistä saadut laatumaininnat. Tilastossa on huomioitu kunkin koiran paras tulos.

	2013	2012	2011	2010	2009	2008	2007	2006
syntyneet kpl	0	9	6	5	5	8	4	6
näyttelyissä käyneet kpl	0	7	4	4	4	5	2	6
näyttelyissä käyneet %	0,0 %	77,8 %	66,7 %	80,0 %	80,0 %	62,5 %	50,0 %	100,0 %
ERI kpl	0	7	4	4	4	1	2	6
ERI %	0,0 %	100,0 %	100,0 %	100,0 %	100,0 %	20,0 %	100,0 %	100,0 %
EH kpl	0	0	0	0	0	3	0	0
EH %	0,0 %	0,0 %	0,0 %	0,0 %	0,0 %	60,0 %	0,0 %	0,0 %
H kpl	0	0	0	0	0	0	0	0
H %	0,0 %	0,0 %	0,0 %	0,0 %	0,0 %	0,0 %	0,0 %	0,0 %
T kpl	0	0	0	0	0	1	0	0
T %	0,0 %	0,0 %	0,0 %	0,0 %	0,0 %	20,0 %	0,0 %	0,0 %
HYL	0	0	0	0	0	0	0	0
HYL %	0,0 %	0,0 %	0,0 %	0,0 %	0,0 %	0,0 %	0,0 %	0,0 %
EVA	0	0	0	0	0	0	0	0
EVA %	0,0 %	0,0 %	0,0 %	0,0 %	0,0 %	0,0 %	0,0 %	0,0 %

Vuosina 2006-2013 järjestettyjen erikoisnäyttelyiden tuomarikommenteissa on kiinnitetty ulkomuodon osalta huomiota mm. seuraaviin seikkoihin:

- päiden tulisi olla pidempiä, meislauksen tulisi olla parempi, pitkäkköt korvat
- koirien tyyppissä vaihtelua
- kulmausten tulee olla paremmat

Yleisesti ulkomuototuomarit ovat pitäneet laekenois'iden tasoa vaihtelevana.

Rodun koirien jalostustarkastukset

Vuosina 2006-2013 järjestettyihin ulkomuodon jalostustarkastuksiin ei ole osallistunut laekenois'ita.

Ulkomuoto ja rodun käyttötarkoitus

Belgianpaimenkoira on monipuolinen harrastuskoira, jolla rotumääritelmän mukaan on kaikki paimen-, vahti-, suojelu- ja palveluskoiran ominaisuudet. Näin ollen myös belgianpaimenkoiran rakenteen tulee kestää käyttöä.

Laekenois'n nykyinen rakenne mahdollistaneen sen käyttötarkoituksen rotumääritelmän mukaisena harrastuskoirana. Kuitenkin tulee kiinnittää mm. kulmauksiin liittyviin ongelmiin, jotta tilanne säilyy jatkossakin hyvänä.

Keskeisimmät ongelmakohdat

- kulmaukset
- tyyppin säilyttäminen rodunomaisena

5. YHTEENVETO AIEMMAN JALOSTUKSEN TAVOITEOHJELMAN TOTEUTUMISESTA

Rodun edellisen jalostuksen tavoiteohjelman voimassaolokausi

SBPKY:n aikaisempi jalostuksen tavoiteohjelma on ollut voimassa 1.1.2006 alkaen, ja se on tilastojen osalta päivitetty vuonna 2010. JTO:n tavoitteiden täyttymistä on seurattu vuosittain, ja tavoitteiden toteutumisesta on esitetty tilastot joka vuosi Belgianpaimenkoirat-lehden 2-numerossa.

Rodun ensimmäisen tavoiteohjelman voimassaolokausi

SBPKY:n ensimmäinen jalostuksen tavoiteohjelma hyväksyttiin 20.11.1994. Tuolloin yhdistelmille asetetut tavoitteet kirjattiin silloisen pentulistasäännön mukaisesti.

Edelliseen tavoiteohjelmaan kirjatut jalostustavoitteet sekä niiden toteutuminen

Aiemmassa jalostuksen tavoiteohjelmassa on määritelty tavoitteet populaation teholliselle koolle, luonteelle sekä PEVISA-ohjelmaan liitetyille sairauksille.

Tavoite	Toimenpide	Tulos
Tehollista populaatiokokoa kasvatettava.	Jalostukseen käytetään useampia yksilöitä.	Vuosina 2004-2013 jalostukseen käytettyjen urosten ja narttujen lukumäärä oli pudonnut puoleen verrattuna vuosiin 1994-2003.
Rodunomainen luonne huomioitava entistä paremmin jalostuksessa, kannustettava jäsenistöä testauttamaan koiriaan.	30 % koirista luonnetestataan ja väh. 20 % saavuttaa AVO-luokan koulutustunnuksen palveluskoirakokeissa.	Vuosina 2006-2011 syntyneistä laekenois'ista on luonnetestattu 51 %. Vuosina 2006-2012 syntyneistä 7 % on saavuttanut avoimen luokan koulutustunnuksen palveluskoirakokeissa.
Lonkkaniveldysplasian osuus säilyy alle 10 %:ssa. Lisätään tutkittujen määrää 50 %:iin rekisteröinneistä.	Lonkkakuvaus sisällytetty PEVISA-ohjelmaan, raja-arvo B	Lonkkaniveldysplasian esiintyvyys v. 2006-2010 syntyneillä laekenois'illa 19 %, tutkittujen osuus 70 %.
Selvitetään kyynärniveldysplasian esiintymistiheys kuvauspakolla. Lisätään tutkittujen määrää 50 %:iin	Kyynärkuvaus sisällytetty PEVISA-ohjelmaan, ei raja-arvoa	Kyynärniveldysplasian esiintyvyys v. 2006-2010 syntyneillä laekenois'illa 19 %, tutkittujen osuus 70 %. Röntgenkuvaus on osoittautunut epäluotettavaksi menetelmäksi arvioitaessa lievää (aste1) kyynärniveldysplasiaa belgianpaimenkoirilla.
Silmäsairauksien osalta pyritään säilyttämään taso. Erityisesti kiinnitettävä huomiota siihen, ettei PRA leviä Suomen kantaan. 50 % koirista tutkittava.	Silmäsairauksien osalta pyritään säilyttämään taso. Erityisesti kiinnitettävä huomiota siihen, ettei PRA leviä Suomen kantaan. 50 % koirista tutkittava.	Tutkittujen osuus v. 2001-2010 syntyneistä laekenois'ista 60 %, sairaiden osuus 0 %.

Tavoitteita ei ole saavutettu jalostusyksilöiden lisäämisessä, eikä palveluskoirakoeikäynneissä. Lonkkaniveldysplasian osalta sairausprosentti nousee yli tavoitteena olleen 10 %:n. Muutoin tavoitteet täyttyvät.

Jalostuksen ulkopuolelle jäävien koirien osuus

PEVISA-ohjelmassa määritellyt sairaudet tutkitaan melko laajasti myös muiden kuin jalostukseen käytettävien koirien kohdalla.

Luonteen osalta jalostuksen tavoiteohjelmassa määritellyt tavoitteet ovat noudattaneet yhdistyksen jalostusvaatimuksia. Kaikki jalostukseen käytetyt koirat – luonnollisesti lukuun ottamatta ulkomaisia uroksia - on joko luonnetestattu tai niillä on vähintään avoimen luokan koulutustunnus palveluskoirakokeista.

Jalostussuosituksen ja PEVISAn ajantasaisuuden arviointi

Röntgenkuvaus on osoittautunut osin epäluotettavaksi menetelmäksi arvioida kyynärniveldysplasiaa belgianpaimenkoiralla. Kyynärnivellausuntoa kannattaa käyttää lähinnä vaikea-asteisimpien tapausten (aste 2 tai 3) karsimiseksi jalostuksesta. Sen sijaan SBPKY:n terveystarkastuksessa on raportoitu lähinnä muilla muunnoksilla erilaisia selkämuutoksista siinä määrin, että olisi tarpeen kartoittaa selkämuutosten (välimuotonen lanne-ristinikama sekä spondyloosi) esiintymistä myös laekenois'illa. Tämän vuoksi jalostustoimikunta päätti esittää SBPKY:n kevätkokoukselle 2014 selkäkuvauspakon liittämistä PEVISA-ohjelmaan. Kokous hylkäsi jalostustoimikunnan esityksen ja päätti, että tilannetta seurataan vielä seuraavien viiden vuoden ajan.

Vuoden 2015 alusta lisätään PEVISA-ohjelmaan silmätauti plasmooma siten, että plasmoomaa sairastavaa koiraa ei saa käyttää jalostukseen, sekä muu katarakta siten, että mikäli koiralla todetaan silmätarkastuksessa muu katarakta, on se paritettava kataraktin suhteen terveen koiran kanssa.

6. JALOSTUKSEN TAVOITTEET JA TOTEUTUS

6.1 Jalostuksen tavoitteet

Jalostuspohja

Laekenois'n jalostuspohja on riittämätön. Malinois-intervariaatioiden lisäksi tulee harkita roturisteytyksiä.

Tavoitteena on lisätä laekenoispopulaation kokoa.

Käyttäytyminen ja luonne

Yhdistyksen terveyskyselyssä omistajien mainitsema käyttäytymis- ja luonneongelmia laekenois'illa ovat aggressiivisuus sekä ääni- ja alusta-arkuus. Näitä ongelmia tulee pyrkiä jalostusvalinnoilla vähentämään. Jalostukseen ei saa käyttää koiraa, joka on selvästi aggressiivinen tai alusta- tai ääniarka.

SKL:n luonnetestitulosten perusteella laekenois't jäävät tavoitearvosanoista toimintakyvyssä ja taistelutahdossa. Koska kyseisistä ominaisuuksista kumpikin on palveluskoirarodulle erittäin tärkeitä, tulee niitä jalostusvalinnoissa painottaa.

Jalostuksen tavoitteena tulisi olla koira, joka sopii sekä perhekoiraksi että aktiiviseksi harrastus- ja palveluskoiraksi. Jalostukseen käytettävän koiran luonneominaisuudet tulisi todentaa jollakin käytössä olevalla testimenetelmällä (Kennelliiton luonnetesti, MH-kuvaus tai palvelus- tai pelastuskoirakoe).

Käyttöominaisuudet

Laekenoismuunnos ei ole kyennyt riittävästi vahvistamaan asemaansa palvelus- ja pelastuskoiraharrastajien keskuudessa. Jotta käyttöominaisuuksia voidaan jalostaa, pitäisi niitä testata käyttämällä koiria tehtävissä, joissa ominaisuuksia vaaditaan, ja myös jalostusvalinnat tulisi tehdä käyttöominaisuuksiin nojaten

Tavoitteena luonteen osalta on, että vähintään 30 % rekisteröidyistä belgianpaimenkoira laekenois'ista JOKO suorittaa luonnetestin niin että taistelutahto, toimintakyky, terävyys, hermorakenne, luoksepäästävyys ja ampuminen ovat plussalla sekä testin loppupisteet ovat vähintään +75 TAI saavuttaa palveluskoirakokeiden ALO-luokan koulutustunnuksen.

Terveys ja lisääntyminen

Terveysongelmien vastustamisessa tulisi panostaa koirien tutkimiseen sekä avoimeen tiedon jakamiseen, jotta kukin kasvattaja pystyy tekemään jalostusvalinnat tietoon perustuen. Lähtökohtana sairauksien vastustamisessa on yleisen jalostusstrategian mukaisesti koiran hyvinvointi; huomiota on kiinnitettävä erityisesti sairauksiin, jotka tuottavat koiralle kipua ja vaikuttavat sen elämänlaatuun heikentävästi.

Sairauksien vastustamisessa pitäisi hyödyntää käytössä olevia luotettavia tutkimusmenetelmiä niiltä osin kuin sellaisia on. Esimerkiksi koko selän virallinen röntgenkuvaus on yksinkertainen tapa saada lisätietoa selän ongelmista ja mahdollistaa näin selkäongelmien vastustaminen jalostuksessa.

Yksilöä, jolla on alentunut sukupuolivietti, ei saa käyttää jalostukseen. Keinosiemennystä tulisi käyttää vain yksilöille, joiden tiedetään pystyvän lisääntyvän normaalisti.

Tavoitteena on, että vähintään 70 % Suomeen rekisteröidyistä laekenois'ista tutkitaan virallisesti lonkkien, kyynärien ja silmien osalta ja vähintään 50 % selkärangan osalta.

Ulkomuoto

Laekenois'n nykyinen rakenne mahdollistaneen sen käyttötarkoituksen rotumääritelmän mukaisena harrastuskoirana. Kuitenkin tulee kiinnittää huomiota mm. kulmauksiin liittyviin ongelmiin, jotta tilanne säilyy jatkossakin hyvänä. Ulkomuotoa jalostettaessa tulisi pitää mielessä se, että vaihtelu fenotyypissä tarkoittaa vaihtelua myös genotyypissä, mikä on positiivinen asia. Malinois-tausta on aiheuttanut turkin pehmentymistä, joten tuleekin huomioida, ettei laekenois'n turkki enää jatkossa saisi pehmentyä.

6.2 Suositukset jalostuskoirille ja yhdistelmille

Suosituksien jalostukseen käytettävien koirien ja yhdistelmien ominaisuuksista

PEVISA

Pentueen rekisteröinnin ehto on, että sen molemmat vanhemmat ovat virallisesti lonkkakuvattuja. Lonkkaniveldysplasian osalta noudatetaan raja-arvoa B. Lausunnon tulee olla voimassa astutushetkellä. Minimi-ikä viralliselle lonkkakuvaustulokselle on 12 kk. Ulkomaalaiselta urokselta rekisteröidään yksi pentue ilman virallista lonkkakuvaustulosta. Seuraavan pentueen rekisteröimiseksi lonkkakuvaustulos vaaditaan. On kuitenkin huomattava, että mikäli astutus tapahtuu Suomessa, tulee koiran täyttää PEVISA-vaatimukset.

Pentueen rekisteröinnin ehto on, että sen molemmat vanhemmat ovat virallisesti kyynärkuvaattuja. Lausunnon tulee olla voimassa astutushetkellä. Minimi-ikä viralliselle kyynärkuvaustulokselle on 12 kk. Kuvauspakko koskee Suomeen rekisteröityjä belgianpaimenkoiria.

Pentueen rekisteröinnin ehto on, että sen molemmat vanhemmat on virallisesti silmätarkastettu. Silmätarkastuslausunto ei astutushetkellä saa olla 24 kk vanhempi. HC:ta, PRA:ta, geograafista RD:tä, totaali RD:tä, plasmoomaa tai pannus keratitista sairastavan koiran jälkeläisiä ei rekisteröidä. Jos koiralla on todettu multifokaalinen RD tai muu katarakta, se on paritettava kyseisen sairauden suhteen terveen koiran kanssa. Vaatimus koskee Suomeen rekisteröityjä belgianpaimenkoiria.

Virallisten terveystutkimusten osalta tulee huomioida, että mikäli pentueen vanhemmilla on asteikon huonoin tulos Kennelliiton virallisissa lonkka-, kyynär- ja spondyloositutkimuksissa, voidaan pennut rekisteröidä vain EJ-rekisteriin. Lisäksi Kennelliiton jalostusstrategiassa todetaan, ettei millään rodulla tule käyttää jalostukseen koiraa, jolla on huono hermorakenne tai joka on arka tai aggressiivinen.

Yhdistyksen suositukset pentueen vanhemmille

- Nartun tulee olla 2–8-vuotias ja uroksen vähintään 2-vuotias astutushetkellä.
- Kummallakaan vanhemmalla ei saa olla hyvinvointia haittaavaa parentavikaa. Mikäli toisella vanhemmalla on rotumääritelmästä poikkeava parenta ja hampaisto, tulee parituskumppanilla olla

rotumääritelmän mukainen purenta ja hampaisto.

Terveys (PEVISA-vaatimusten lisäksi):

- Jalostukseen käytettävien koirien tulee v. 2016 alusta lähtien olla virallisesti selkäkuvattu (spondyloosi ja välimuotoinen lanne-ristinikama).
- Epilepsia, allergiat, autoimmuunisairaudet, toistuvat suolistotulehdukset ja koukkuhäntä: vain terveitä koiria käytetään jalostukseen.

Luonne:

Jokin seuraavista:

1) Suomen Kennelliiton luonnetesti, jossa

- hermorakenne on positiivinen
- luoksepäästävyys on positiivinen
- toimintakyky on positiivinen
- taistelutahto on positiivinen
- terävyys on positiivinen
- laukauspelottomuus on positiivinen
- loppupistemäärä on vähintään +75 pistettä

2) palveluskoirakokeen avoimessa luokassa saavutettu koulutustunnus

3) hyväksytty vartiokoirakoe

4) PAIM2 (paimennus)

5) jokin pelastuskoirakoevaatimuksista:

- Pelastuskoiraliiton alaiset kokeet

Suomen Pelastuskoiraliitto ry:n sääntöjen mukaan voimassaoleva jälki loppukoe (päivä- ja pimeäosuudet) kokonaisuudessaan hyväksytysti suoritettuna
tai

haku loppukoe (päivä- ja pimeäosuudet) kokonaisuudessaan hyväksytysti suoritettuna
tai

raunioloppukoe hyväksytysti suoritettuna

- Palveluskoiraliiton alaiset kokeet:

Kansainvälisin säännöin (IPOR) Suomen Palveluskoiraliiton sääntöjen mukaan voimassa oleva PEJÄ B tai PEHA B tai PERA B hyväksytysti suoritettuna
tai

Kansallisin säännöin (PEKO) Suomen Palveluskoiraliiton sääntöjen mukaan voimassa oleva PERA B tai PEHA B tai PEJÄ B hyväksytysti suoritettuna

Ulkomuoto:

Jompikumpi seuraavista:

- 1) vähintään yksi ”hyvä” näyttelystä vähintään 15 kk ikäisenä.
- 2) SBPKY:n (ulkomuodon) jalostustarkastus, jossa koira on saavuttanut tuloksen ”hyväksytty” tai ”hyväksytty varauksin”

SBPKY ylläpitää jalostusurostia, jotka täyttävät yllä esitetyt jalostussuositukset ja joista on toimitettu yhdistykselle terveystiedot yhdistyksen terveystietokannalla (voimassa kolme vuotta). Yhdistyksen pentulistalla tulee yllä esitetyt jalostussuositukset täyttävien yhdistelmien kohdalla merkintä "Yhdistelmä täyttää SBPKY:n jalostussuositukset." Lisäksi pentulistalla mainitaan kasvattajan osallistuminen yhdistyksen järjestämiin koulutuksiin (Belgipäivät).

Yhdistyksen muut jalostussuositukset

Kyynärät:

Yhdistyksen suositus on, että jalostukseen käytettävän koiran ja/tai yhdistelmän kyynärnivelten arvosanojen summa on korkeintaan kaksi (2), kuitenkin niin, ettei yksikään yksittäinen nivel ole arvosanaltaan huonompi kuin yksi (1).

Olkaneivelet:

Yhdistyksen suositus on, että jalostukseen käytettävät koirat ovat olkanivelkuvattuja ja terveitä.

Silmät:

Yhdistyksen suositus on, että koirat, joilla on kuivasilmäisyttä, ei käytettäisi jalostukseen. Muiden silmäsairauksien osalta yhdistyksen suositus on, että yhdistelmässä molemmilla vanhemmilla ei saa olla samankaltaista sairautta. PHTVL/PHPV- ja PPM-sairausten osalta suositellaan, ettei vaikea-asteisia yksilöitä käytettäisi jalostukseen. Yhdistyksen suositus on, että Pohjoismaihin rekisteröityjen vanhempien tulee tutkittu terveiksi HC:n, PRA:n, RD:n ja pannuskeratitiitin osalta.

Epilepsia:

Epilepsiaa sairastavaa koiraa ei saa käyttää jalostukseen eikä epilepsiaa tuottanutta yhdistelmää saa toistaa. Koska epileptikon sisarus ei kokemusten mukaan periä sairautta keskimääräistä todennäköisemmin, ei sairaan koiran sisarusten jalostuskäyttöä ole tarpeen yksiselitteisesti rajoittaa. Yhdistyksen suositus kuitenkin on, että epilepsiaa sairastavan koiran sisarusten jalostuskäytön kohdalla odotettaisiin niin pitkään kuin mahdollista, koska sairaus voi puhjeta melko myöhäänkin. Tällöin tulee parituskumppanin valinnassa olla erityisen huolellinen.

Kivesvika:

Yhdistyksen suositus on, ettei yhdistelmää, johon syntyy kivesvikaisia uroksia, toisteta.

Selkä:

Suositus on, että vähintään kaikki jalostukseen käytettävät koirat tutkittaisiin virallisesti välimuotoisen lanne-ristinikaman sekä spondyloosin osalta.

Suolisto-ongelmat:

Toistuvista suolisto-ongelmista kärsivää koiraa ei saa käyttää jalostukseen. Sisarusten mahdollisen jalostuskäytön suhteen tulee olla parituskumppanin valinnassa erityisen huolellinen ja pyrkiä välttämään sellaisen yksilön käyttöä, jonka lähisuvussa esiintyy suolisto-ongelmia.

Autoimmuunisairaudet ja allergiat:

Autoimmuunisairautta sairastavaa tai allergista koiraa ei saa käyttää jalostukseen. Sisarusten mahdollisen jalostuskäytön suhteen tulee olla parituskumppanin valinnassa erityisen huolellinen ja pyrkiä välttämään sellaisen yksilön käyttöä, jonka lähisuvussa esiintyy samoja ongelmia.

Hampaisto ja purenta:

Jalostukseen käytettävällä koiralla ei saa olla koiran hyvinvointia haittaavaa purentavirhettä. Mikäli jalostukseen käytetään koiraa, jolla on hammaspuutos tai lievä purentavirhe, tulisi parituskumppanilla

olla rotumääritelmän mukainen hampaisto ja purenta. Myös lähisukulaisten mahdolliset purentaongelmat tulee huomioida parituskumppanin valinnassa.

Suositus yksittäisen koiran maksimijälkeläismäärälle

Suosituksista maksimijälkeläismäärälle ei tällä hetkellä nähdä järkeväksi, päämääränä on koiramäärän lisääminen siten, että terveitä ja elinvoimaisia yksilöitä käytetään jalostukseen.

6.3 Rotujärjestön toimenpiteet

Vaatimukset jalostuskoirille on asetettu PEVISA-ohjelmassa. PEVISA-ohjelmaan sisällytetyistä sairauksista sekä JTO:n suosituksista esitetään vuosittain tilastot Belgianpaimenkoirat-lehdessä. Yhdistys kartoittaa rodun terveystilannetta jatkuvalla terveystarkastuksella, jonka sähköinen lomake on SBPKY:n kotisivuilla. Terveystiedot julkaistaan yhdistyksen kotisivuilla.

Jalostustoimikunta järjestää vuosittain jalostusaiheisia luentoja sisältävän Belgipäivän, joka on suunnattu niin kasvattajille kuin koiranomistajille. SBPKY vastaa myös rodun ulkomuototuomareiden kouluttamisesta. Belgianpaimenkoirat-lehdessä julkaistaan jalostusaiheisia artikkeleita, ja yhdistyksen jalostussuosituksista tiedotetaan JTO:ssa, yhdistyksen kotisivuilla sekä Belgianpaimenkoirat-lehdessä.

Luonteen jalostuksen apuvälineeksi SBPKY on kehittämässä rotuominaisuustestiä, joka on tarkoitus ottaa käyttöön vuonna 2015.

6.4 Uhat ja mahdollisuudet sekä varautuminen ongelmiin

Rodun jalostuksen suurimmat uhat ja ongelmat

Uhat

- maailmanlaajuisesti pieni populaatio
- sukusiitosasteen kasvaminen
- alentunut sukupuolivietti
- epilepsiariskin kasvaminen malinois-intervariaatioiden myötä
- intervariaatioiden vaikutus tilastointeihin, koska koiranet ei huomioi pentueisiin syntyneitä muiden muunnosten yksilöitä.

Mahdollisuudet

- koiranomistajien lisääntynyt kiinnostus käyttöominaisuuksiin
- suunnitelmalliset intervariaatiot malinois'n kanssa
- virallisen selkäkuvauksen hyödyntäminen selkäongelmien kartoittamisessa
- roturisteytykset

Varautuminen ongelmiin

Rotujärjestön tarkoituksena on estää mahdollisten uhkakuvien toteutuminen. Merkittävänä osana ennaltaehkäisevää toimintaa on tiedottaa säännöllisin väliajoin rodun todellisesta tilanteesta sekä kouluttaa ja valistaa kasvattajia sekä jäsenistöä.

6.5 Toimintasuunnitelma ja tavoiteohjelman seuranta

Vuosi	Tehtävä tai projekti
Vuosittain	Belgipäivät
Jatkuva	Terveyskysely
Vuosittain	PEVISA-tilastot ja JTO:n tavoitteiden seuranta Belgianpaimenkoirat-lehdessä
	Geenitutkimukset (epilepsia, kaihi, kivesvika) jatkuvat
Vuonna 2015	Käyttäytymiskysely
V. 2015 alkaen	Rotuominaisuustestit

JTO:n ja PEVISAn vaikutuksen seuraaminen

PEVISA-tutkimustilastot julkaistaan sekä JTO:n tavoitteiden täyttymistä seurataan vuosittain Belgianpaimenkoirat-lehdessä.

7. LÄHTEET

Lähdeluettelo:

- Belgianpaimenkoira laekenoisien MHC II-geenien monimuotoisuuskartoitus, Belgianpaimenkoirat-lehti 2/11
- Belgianpaimenkoirien jalostuksen tavoiteohjelma 2004
- Belgianpaimenkoirien jalostuksen tavoiteohjelma 2010
- Belgianpaimenkoirat-lehti 3/2006
- Belgianpaimenkoirat-lehti 2/2008
- Belgianpaimenkoirat-lehti 3/2011
- Belgianpaimenkoirat-lehti 3/2012
- Belgianpaimenkoirat-lehti 3/2013
- Fallesen Anne S. (toim): Boken om Belgiska vallhundar, 2002
- Lappalainen, Anu: Radiographic Screening for Hereditary Skeletal Disorders in Dogs, http://www.vetmed.helsinki.fi/tiedekunta/uutiset/2013/130611_lappalainen.html
- Lappalainen, Anu: Kyynärnivelen kasvuhäiriöt. <http://kennelliitto.jelastic.planeetta.net/kyynarnivelen-kasvuhairiot>
- Lappalainen, Anu: Lonkkanivelen kasvuhäiriö. <http://kennelliitto.jelastic.planeetta.net/lonkkanivelen-kasvuhairio>.
- Liimatainen Riitta : Käyttäytymisen geneettinen pohja
- Marttila, Jukka (napatyrä) - <http://www.delivet.net/tyrat.php>
- Mäki Katariina: Jalostuskoiran valinta
- Mäki Katariina: Käyttö vai näyttö
- Mäki, Katariina: Perinnöllinen monimiotisuus ja jalostuspohjaa. <http://www.kennelliitto.fi/perinnollinen-monimuotoisuus-ja-jalostuspohja>
- Mäki, Katariina: Sukusiitos. <http://www.kennelliitto.fi/sukusiitos>
- Pollet, Robert Dr: Belgianpaimenkoiran rotumääritelmä
- Saikku-Bäckström, Anu: Spondyloosi, <http://www.kennelliitto.fi/perinnolliset-selkamuutokset>
- Surget, Yves: Le Chien de Berger Belge, 2002
- Vanhapelto Päivi ja Lappalainen Anu: Yleisimmät perinnölliset silmäsairaudet <http://www.kennelliitto.fi/yleisimmat-perinnolliset-silmasairaudet>

Tietokannat

- KoiraNet
- Suomen Belgianpaimenkoirayhdistys terveystarkastuskaavake
- www.belgian-epilepsy.dk/liste.htm
- www.finbelge.fi
- www.kayttobelgi.info