

Tietojohdaminen – Hyvinvointialueen onnistumisen edellytys

Terveys ja talous –päivät 2023
Hämeenlinna

Emil Ackerman
Tietojohdaja
Pirkanmaan hyvinvointialue





Pirkanmaan hyvinvointialue

- Toiminta aloitettu 1.1.2023
- Vastaa 23 kunnan sosiaali- ja terveydenhuollosta sekä pelastuspalvelusta
- Palvelee n. puolta miljoonaa kansalaista Pirkanmaalla
- Tarjoaa palveluita myös Sisä-Suomen yhteistyöalueen asukkaille
- Yli 19 000 työntekijää
- Vuosittainen budjetti n. 2,6 miljardia euroa
- Vuosittain syntyy n. 4300 vauvaa

Sisällys

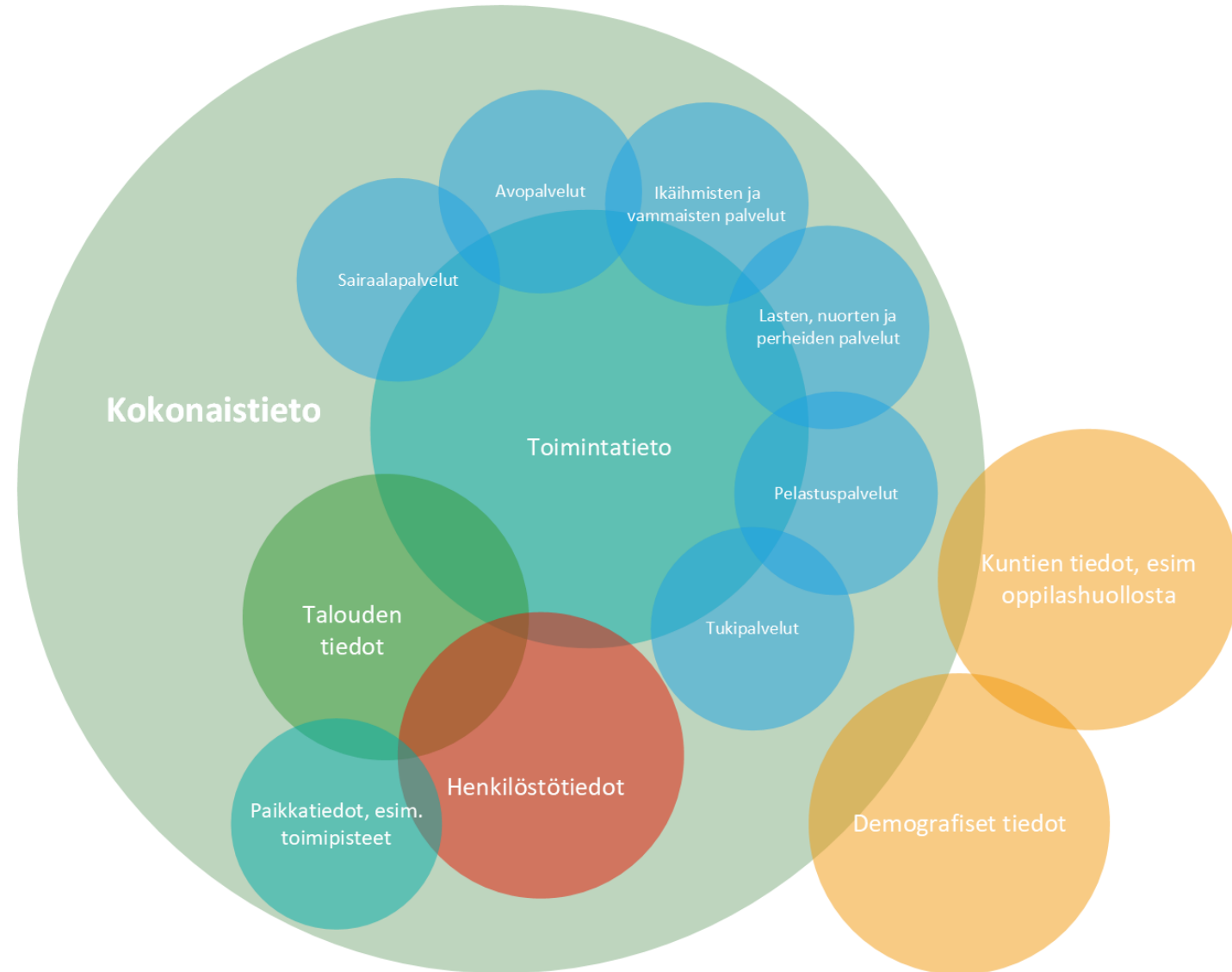
- Lähtötilanne
- Tavoitetila
- Tiedon hyödyntäminen käytännössä
- Tulevaisuus



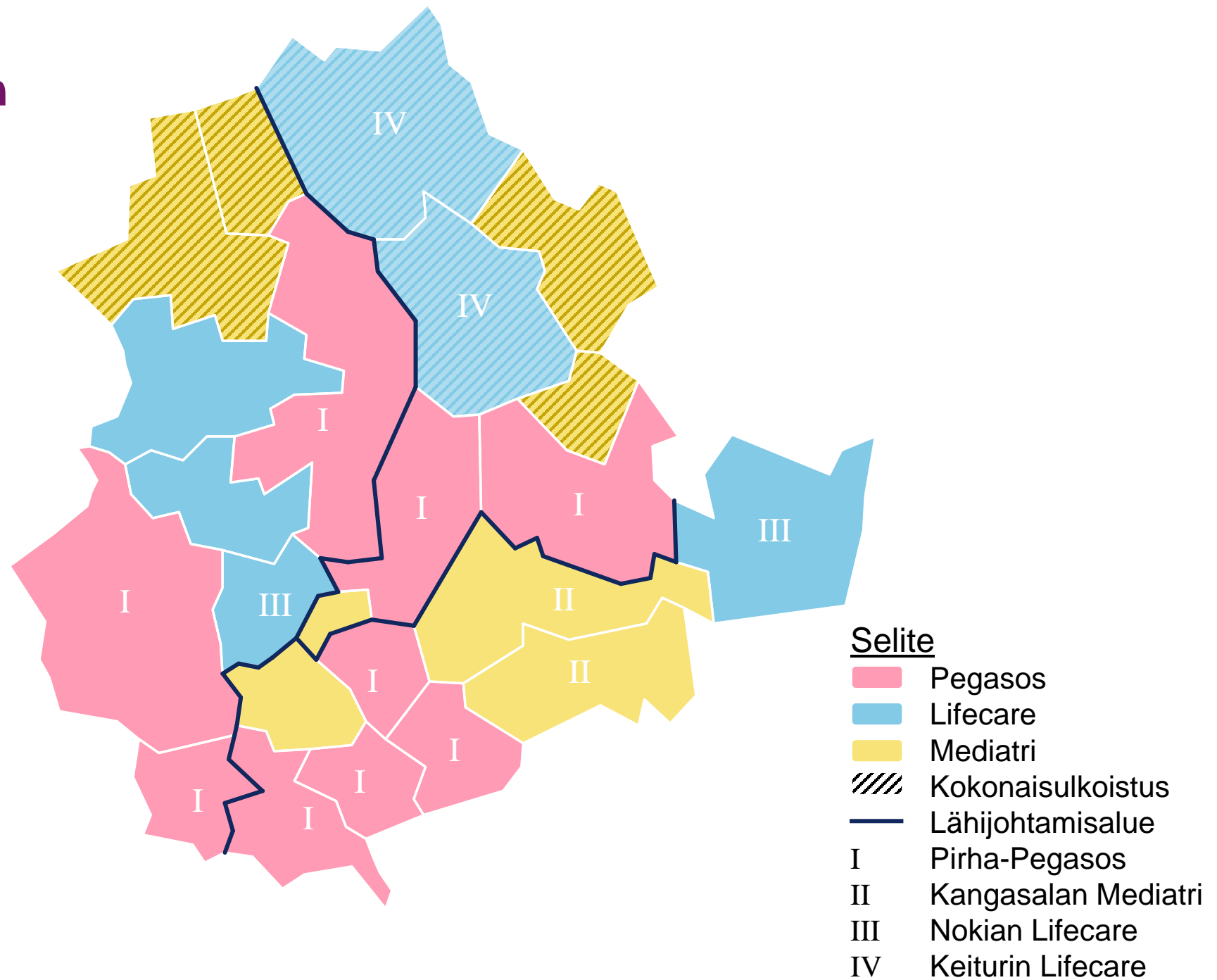
Lähtötilanne

Hyvinvointialueen kokonaistieto

- Hyvinvointialueen toimintaympäristössä tieto koostuu monista osa-alueista ja mittauspisteistä.
- Tieto sijaitsee useissa erillisissä järjestelmissä hajallaan.
- Tiedosta on tarve rakentaa monia tietosisältöjä yhdistäviä eri tasoille suunnattuja tilannekuvia.

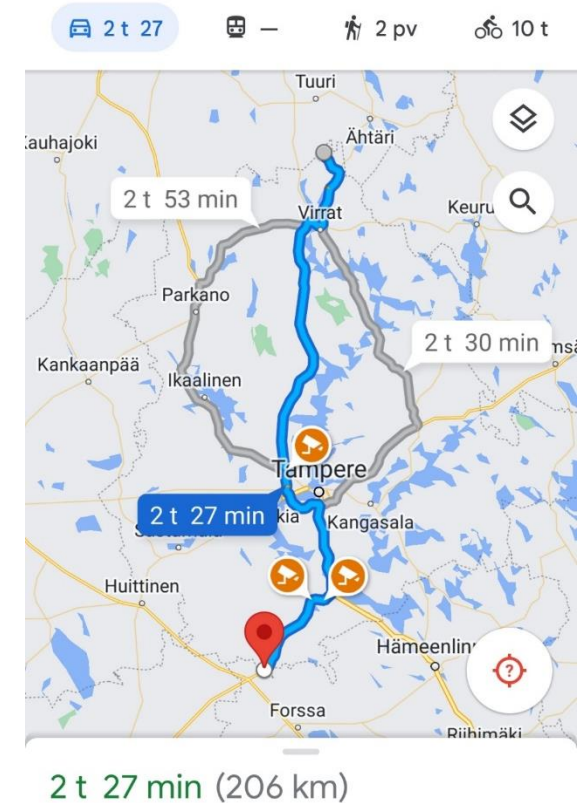


Perusterveydenhuollon potilastietojärjestelmät 2023



Tiedolla johtamisen skaala Pirhan alkutaipaleella

Kaikkea tähdistä suunnistamisen ja modernin navigoinnin välillä



Manuaalisen työn määrä

**Pirkanmaan
hyvinvointialue**



Tavoitetila

Integroituminen hyvinvointialueen strategiaan

Pirkanmaan hyvinvointialueen strategiset kärkiteemat

Tärkeintä ihminen	Yhdenvertaiset, ennaltaehkäisevät ja vaikuttavat palvelut	Hyvinvoivat työntekijät	Yhdessä yhteentoimiva hyvinvointialue
<ul style="list-style-type: none">• Ansaitsemme asukkaiden ja yhteisöjen luottamuksen• Tavoitteemme on erinomainen asiakaskokemus ja saavutettavat palvelut• Asukkaat ja henkilöstö osallistuvat palvelujen suunnitteluun ja kehittämiseen• Turvallisuus on meidän jokaisen asia	<ul style="list-style-type: none">• Palvelutoimintamme perustuu tarpeeseen, näyttöön ja tutkittuun tietoon• Rakennamme sujuvia ja oikea-aikaisia hoito- ja palveluketjuja• Hyödynnämme monituottajuutta ja monikanavaisia palvelumalleja• Panostamme ennaltaehkäisyyn ja hyvinvoinnin ja terveyden edistämiseen tiiviissä yhteistyössä kuntien ja järjestöjen kanssa	<ul style="list-style-type: none">• Olemme vahva ja vetoimainen työyhteisö ja arvostettu hyvinvointialue työntekijöidemme keskuudessa• Luomme luottamuksen ilmapiirin ja valmentavan johtamisen kulttuurin• Tuemme ja kannustamme henkilöstöämme kehittymään osaajina• Pidämme huolta henkilökunnan työssä jaksamisesta ja työhyvinvoinnista	<ul style="list-style-type: none">• Rakennamme taloudellisesti kestävästi hyvinvointialueen• Luomme yhdessä hyvinvointialueen toimintakulttuurin ja uuden johtamismallin• Olemme arvostettu yhteistyökumppani, omistaja ja aktiivinen verkostoituja• Olemme edelläkävijä toiminnan kehittämisessä yhdessä oppilaitosten ja korkeakouluuyhteisön kanssa kansainvälisellä ja kansallisella tasolla

- Tietojohtaminen nähdään tärkeänä osana hyvinvointialueen onnistumisen edellytyksiä.
- Tietojohtaminen on tärkeä osa erityisesti strategisen kärkiteeman ”yhdessä yhteentoimiva hyvinvointialue” toteuttamista sekä linkittyy vahvasti myös muihin teemoihin



Hyvinvointialueen onnistumisen
edellytykset

Tiedolla johtaminen Me-henki Päätöksentekokyky
Muutosjohtaminen Avoin viestintä

Tietojohtaminen

Mahdollistaa laadukkaan ja
strategialähtöisen päätöksenteon,
johtamisen ja toiminnan.

Luotettava
ymmärrys palveluiden vaikuttavuudesta
ja hyvinvointialueen kehityksestä.

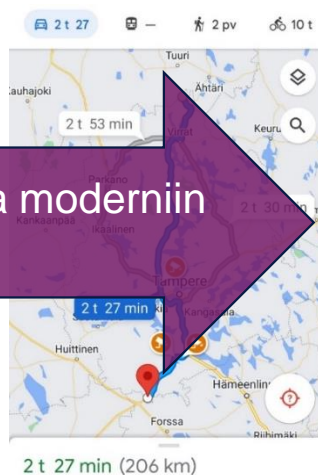


Tietojohtamisen visio

Strategian polku: tähdistä suunnistamisesta moderniin navigointiin

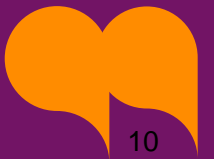
Image by Allexxandar from Freepik

Image by Ylanite Koppens from Pixabay

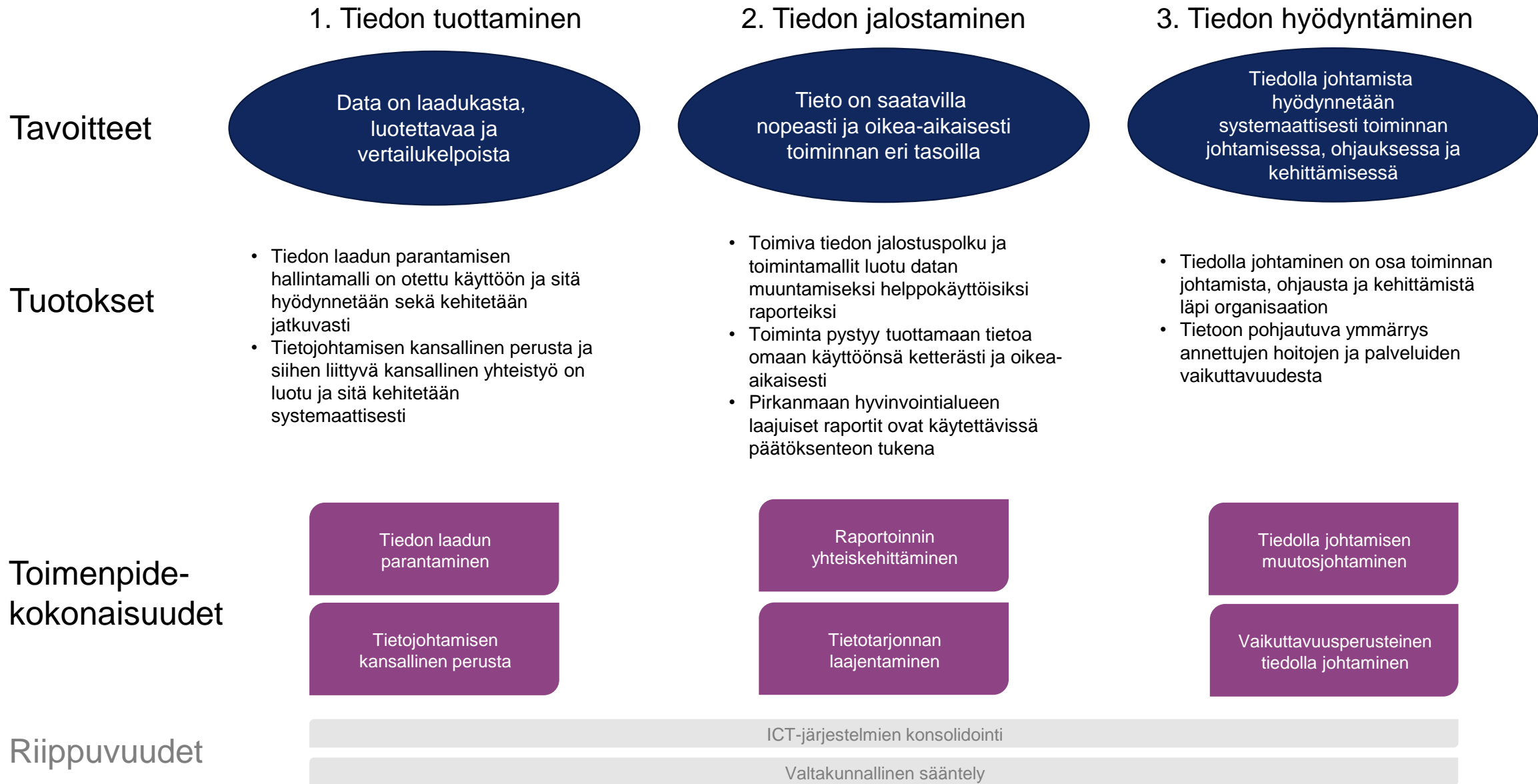


Tavoitteena tiedolla
johdettu Pirkanmaa
– Tietojohtaminen
kuuluu kaikille

Oikea tieto oikea-aikaisesti
oikeilla henkilöillä ja oikeassa
muodossa



Tietojohdamisen strategiset tavoitteet, tuotokset ja toimenpiteet 2023-2025





Tiedon hyödyntäminen käytännössä

Tiedon hyödyntämisen eri tasot

Taso 1



Kokonaiskuva ja
tiedon itsepalvelu



Benchmarking ja
kehitys



Rutiinitehtävien
automatisointi

Taso 2



Toiminnan
ennakointi

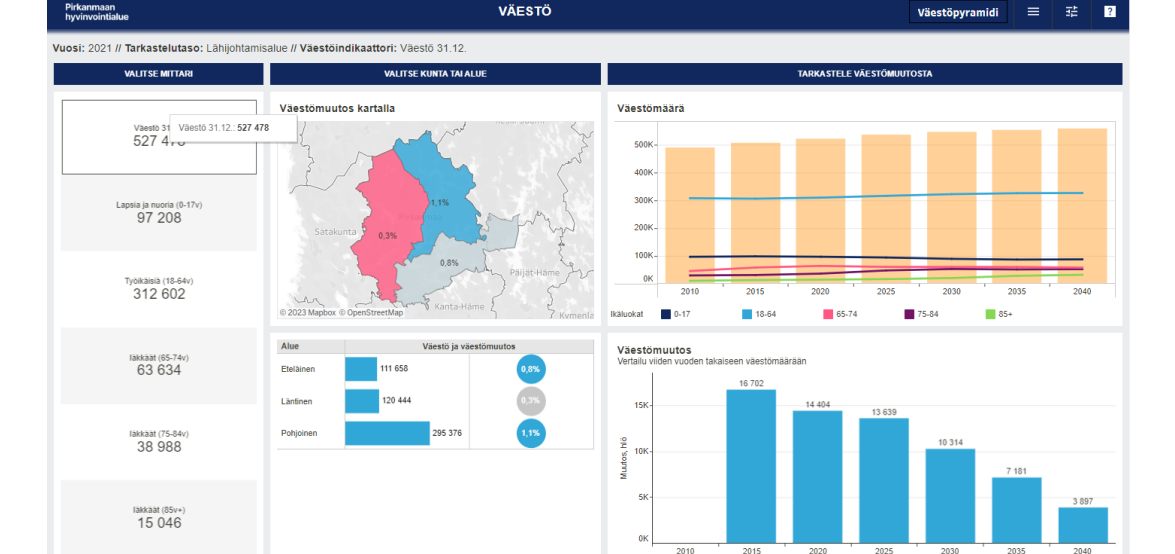
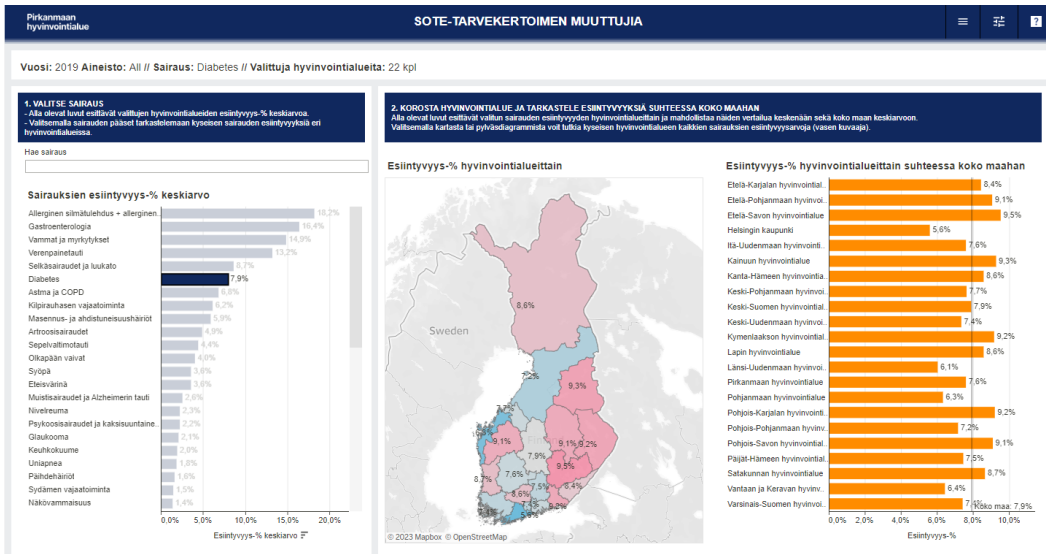
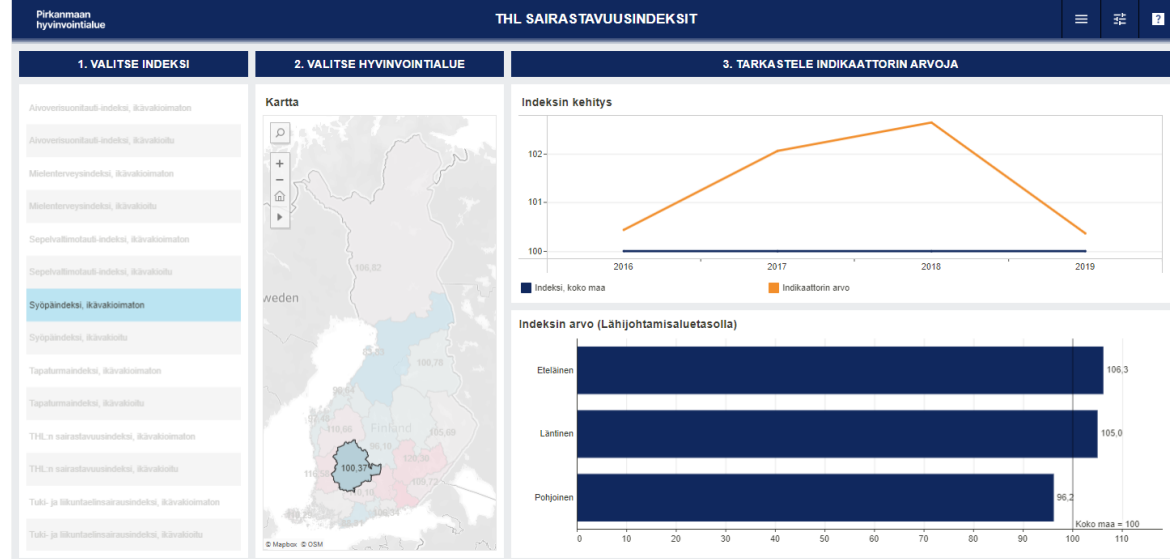
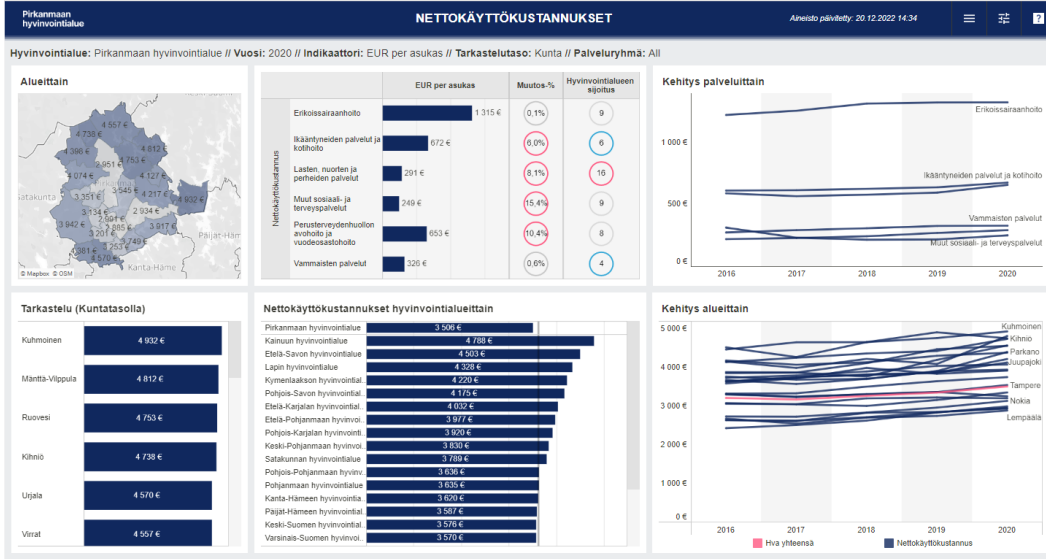


Hälytykset ja
suositukset



Hiljaisen tiedon
siirto

Vähimmäistietosisältöraportit



Asiakas- ja henkilöstötyytyväisyys: NPS



NPS-SEURANTA

Info

Vastauksia yhteensä
29 755

Vastauksia viim. 7 pv
1 432

Vastausten keskiarvo
8,9

Data ladattu:
30.5.2022 8.54.06

Viimeisin vastaus:
29.5.2022

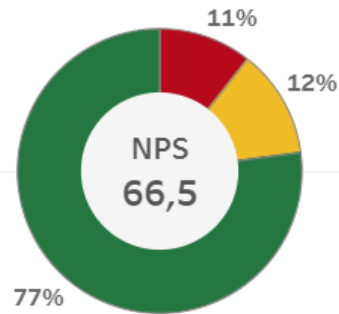
Organisaatiokohtaiset tunnusluvut. Voit suodattaa muita kuvaajia valitsemalla toimialueen/vastuualueen/yksikön.

Toimialue	Vastauksia y..	Avg. vastaus	NPS
Null	1	8,0	0,0
Hoitotyön palvelualue	2 754	9,1	73,9
Kuvantamiskeskus TA	1 160	9,3	77,2
Sydänsairaala	2 066	9,3	80,5
TA 1	4 310	9,0	70,9
TA 2	4 609	9,2	77,4
TA 3	7 157	9,0	68,5
TA 4	1 897	9,1	72,4
TA 5	1 133	8,2	46,4
TA 6	37	8,2	43,2
TA 7	3 553	7,9	33,8

Vastuualue	Vastauksia y..	Avg. vastaus	NPS
Null	1	8,0	0,0
7.1.	227	9,1	75,8
8.1.	851	8,1	43,4
Acuta Päivystyksen Vastuual..	3 553	7,9	33,8
Eriytishuollon Vastuualue	37	8,2	43,2
Gast, Gastroenterologian Vas..	585	9,0	72,0

Yksikkö	Vastauksia y..	Avg. vastaus	NPS
02A	18	9,0	66,7
02B	13	9,5	84,6
ACUT	3 553	7,9	33,8
APSS	3	5,0	-33,3
APS6	10	7,2	0,0
APS8	1	4,0	-100,0

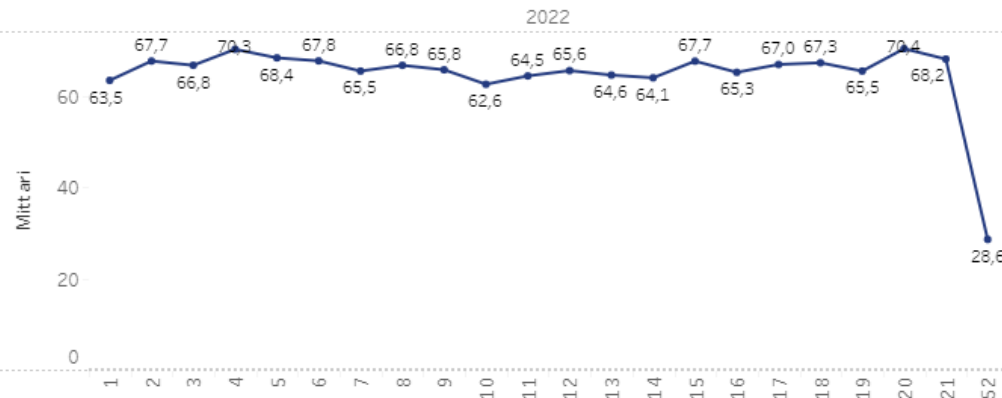
NPS-luku ja luokkien jakauma



Luokka	KPL
Suosittelijat	22 931
Neutraalit	3 667
Kriittiset	3 157

Luokkien suhteellisen osuuden trendi

Kehitys viikkotasolla. Valittu mittari: NPS



Valitse ajanjakso
This year

Valitse käyntityyppi
(CTRL pohjassa useita)

Uusikäynti	13 320
Ensikäynti, ajanvaraus	6 696
Päivystys	3 111
Sarjahoito	1 662
Lääkinnällinen kuntout..	1 336
Ei käyntityyppiä	1 221
RIS	667
Ilmainen käynti	538
Tk-päivystys	400
Seulontatutkimus	269
Hoitopuhelu	134
Hoidon ohjaus	119
Lisäkäynti	100
Etä, Uusintakäynti	52
Jatkokäynti	42
Etä, Lääkinnällinen kun..	26
Oman erikoisalain konsu..	14
Tukikäynti	13

Valitse aikasarjakuvaajan mittari ja aikajakson tarkkuus:

Mittari
NPS

Kuukausi-viikko
viikko

*Kuinka todennäköisesti suosittelisit *toimipisteen* palvelua läheisellesi?*

Toiminnan volyymi: Käyntien määrä



KÄYNTIEN MÄÄRÄ



Aineisto päivitetty 29.5.2022

NÄYTÄ SUODATTIMET

NÄYTÄ METATIEDOT

KÄYNNIT
01.01.2022 - 28.05.2022
542 534

KÄYNNIT
01.01.2021 - 28.05.2021
608 047

KÄYNTIEN MÄÄRÄN MUUTOS
TARKASTELUJAKSO VS. VERTAILUJAKSO
-11%

KÄYNTIEN MÄÄRÄ RESURSSIEITAIN

Resurssi	2022	2021
SIS_ACUT	20 423	22 273
TULE_ACUT	12 829	7 032
INF3_INFP	9 068	6 753
INF3_INFP	7 186	25 283
KIR_ACUT	5 555	2 911
SH1_UNI	4 605	7 342
LH_RSYÖ	4 442	4 349
POTHOT_PEON	4 329	4 295
AKU3_VKACU	3 903	3 799
LASINJ_PSL	3 834	3 496
AVO_HAKO	3 800	3 903
SÄDE07_RSH	3 018	3 176

KÄYNTIEN MÄÄRÄ KÄYNTITYYPEITTÄIN

Käyntityyppi	2022	2021
Uusintakäynti	116 429	130 726
Puhelu	85 604	102 827
Päivystys	44 479	42 913
Ensikäynti, ajanvaraus	41 420	45 273
Sarjahoito	39 998	43 476
Kirje	35 818	35 661
Lisäkäynti	31 925	38 115
Ilmainen käynti	24 670	43 133
Hoidon suunnittelu	20 149	22 621
Vastausten tarkistus	19 867	19 013
Lääkinnällinen kuntout	15 134	14 970
Sisäinen konsultaatio	12 137	13 217

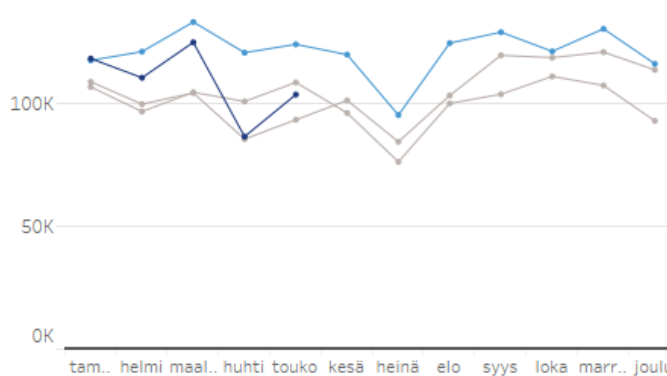
KÄYNTIEN MÄÄRÄ HOITAVAN TOIMIPISTEEN MUKAAN

Toimipiste	2022	2021
ACUT	41 682	51 353
RSYÖ	21 897	21 093
PSL	19 842	22 042
RSH	18 988	19 795
PNE	12 859	14 351
LAVO	12 195	12 462
UNI	12 102	14 365
CXPKL	10 325	14 364
TUPO	10 314	10 989
PNPS	10 151	11 358
HPVA	9 522	9 879
PSS	9 485	9 565

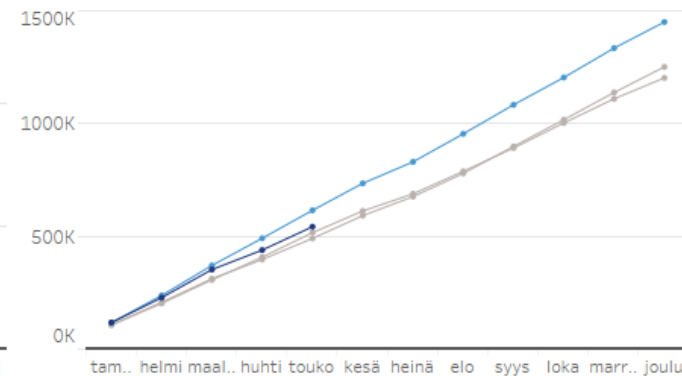
KÄYNTIEN MÄÄRÄ PÄÄDIAGNOOSEITAIN

Päädiagnoosi	2022	2021
G473 Uniapnea	16 132	18 585
G473 Uniapnea	13 672	30 814
U071 COVID-19-virusinfe..	7 058	3 300
C798 Etäpesäke muu mää..	6 873	6 139
C61 Eturauhassyöpä	6 738	7 635
Z966 Aikais.asenn.ortope..	5 953	6 643
F388 Muu mielialahäiriö	5 392	3 331
Z769 Yhteydenotto terve..	5 279	6 075
H903 Mol.korv.sensorine..	5 026	4 950
F322 Vaikea depressio, ei..	4 844	5 216
H3531 Makulan nest.vanh..	4 351	4 222
F900 Aktiiv. ja tarkkaavu..	4 209	3 707

KÄYNTIEN MÄÄRÄ KUUKAUSITTAIN



KUMULATIIVINEN KÄYNTIEN MÄÄRÄ VUOSITTAIN



Tilannekuvanäkymät: Vuodeosaston tilannekuva



Aineisto päivitetty: 23.8.2023 12.32.33

OSASTON POTILASMÄÄRÄ JA KÄYTÖSSÄ OLEVAT SAIRAANSIJAT

Käytössä olevat sairaansijat



Potilaat



Kuormitus



OSASTOLLE SAAPUVAT JA SIIRTYVÄT POTILAAT

Sovittu



Tarjolla



Tulossa huomenna



Odottaa jatkohoitoa



Kotiutu/Siirtyy



Oberon 0 UOMA 0

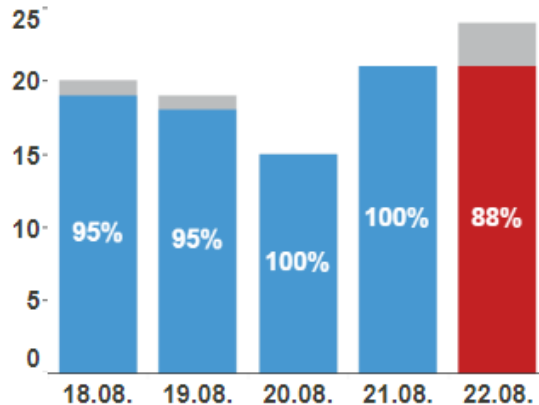
HOIDON KIIREELLISYYS



- Kiireellisenä alkanut vuodeosastohoito
- Kiireettömänä alkanut vuodeosastohoito
- Virheellinen kirjaus

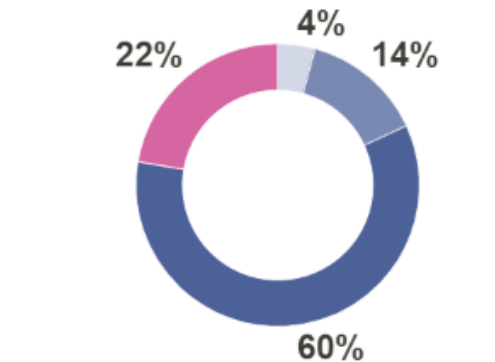
Aineisto päivitetty: 22.08.2023 (Edellisenä päivänä klo 22 mennessä kirjatut hoitoisuustiedot päivittyvät tähän kuluvana aamuna aikaisintaan klo 9:15.)

POTILAIDEN LUOKITTELUN TILANNE EDELLISELTÄ 5 PÄIVÄLTÄ



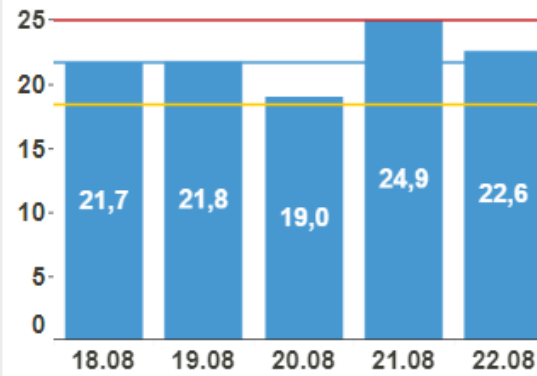
- Luokittelun kattavuus 90% tai enemmän
- Ei luokitellut
- Luokittelun kattavuus alle 90%

POTILAIDEN JAKAUTUMINEN HOITOISUUSLUOKKIIN EDELLISELTÄ 5 PÄIVÄLTÄ



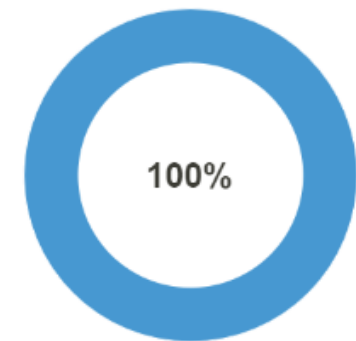
- 1 matala
- 2 kohtalainen
- 3 kohtalaista suurempi
- 4 vaativa
- 5 erityisen vaativa

HOITOISUUSPISTEET / HOITAJA



- Alle optimin
- Optimisissa
- Optimia ei määritely
- Yli optimin

OPTIMAALINEN HOITOISUUS



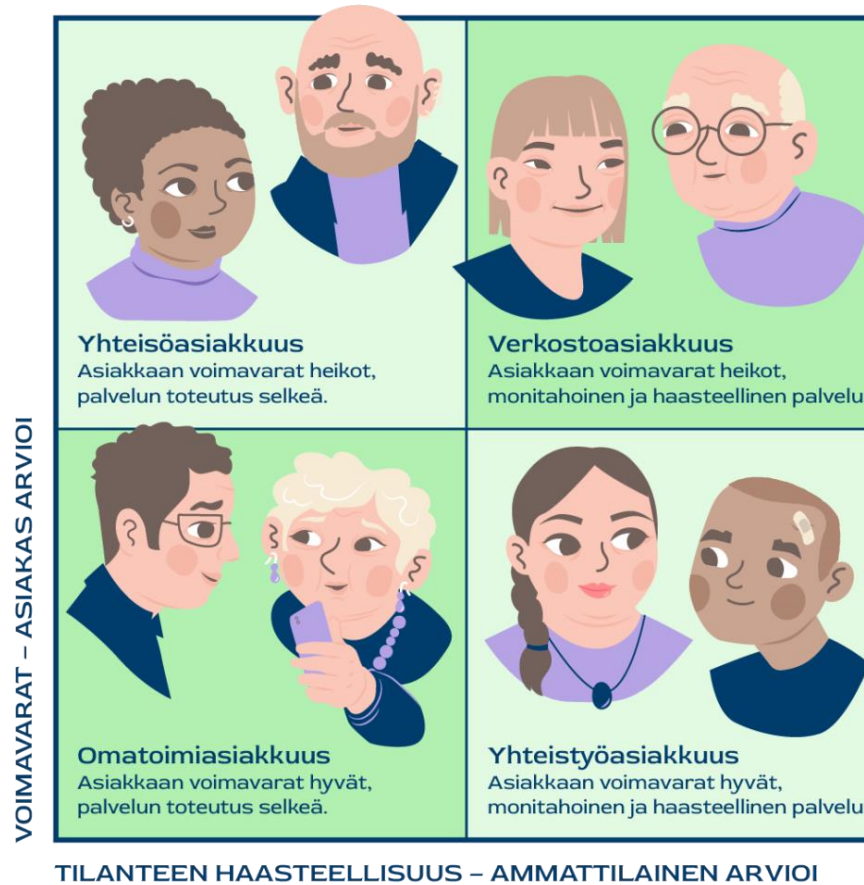
- Alle optimin
- Optimisissa
- Yli optimin
- Optimia ei määritely
- Hoitoisuuspisteet puuttuvat

Optimaalinen hoitoisuus edelliseltä 5 päivältä. Optimaalinen hoitoisuus on **21,66 pistettä**, alaraja on **18,40 pistettä** ja yläraja on **24,90 pistettä**.

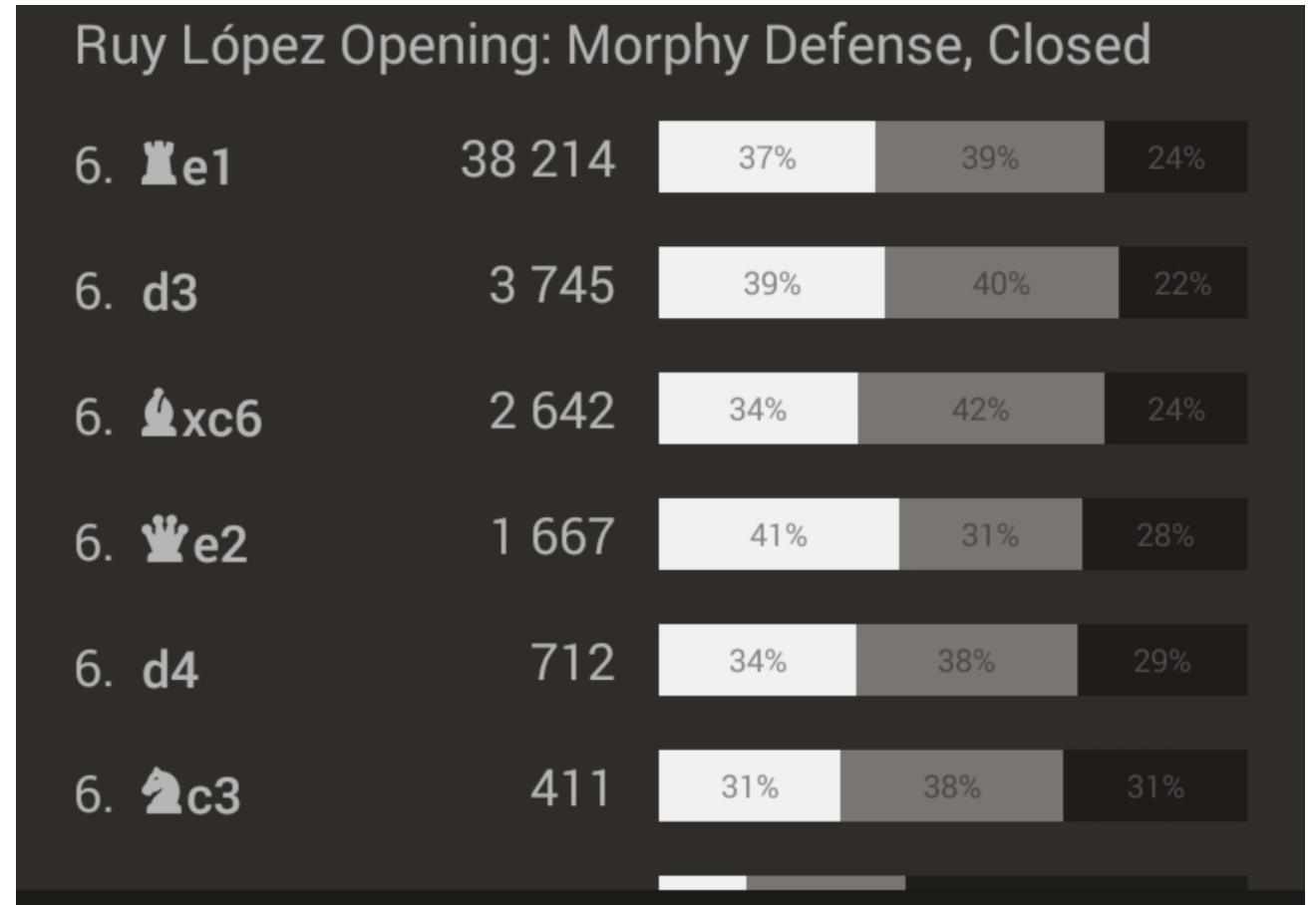


Tulevaisuus

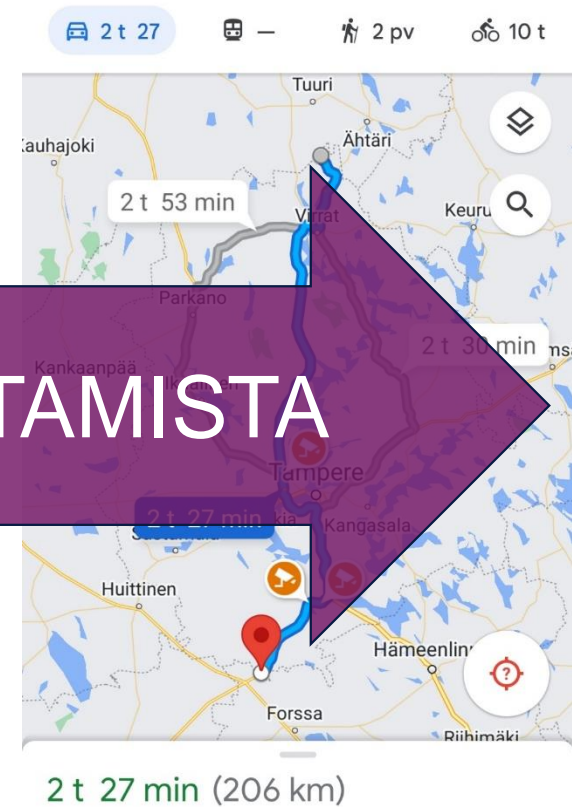
Datalähtöinen asiakassegmentointi

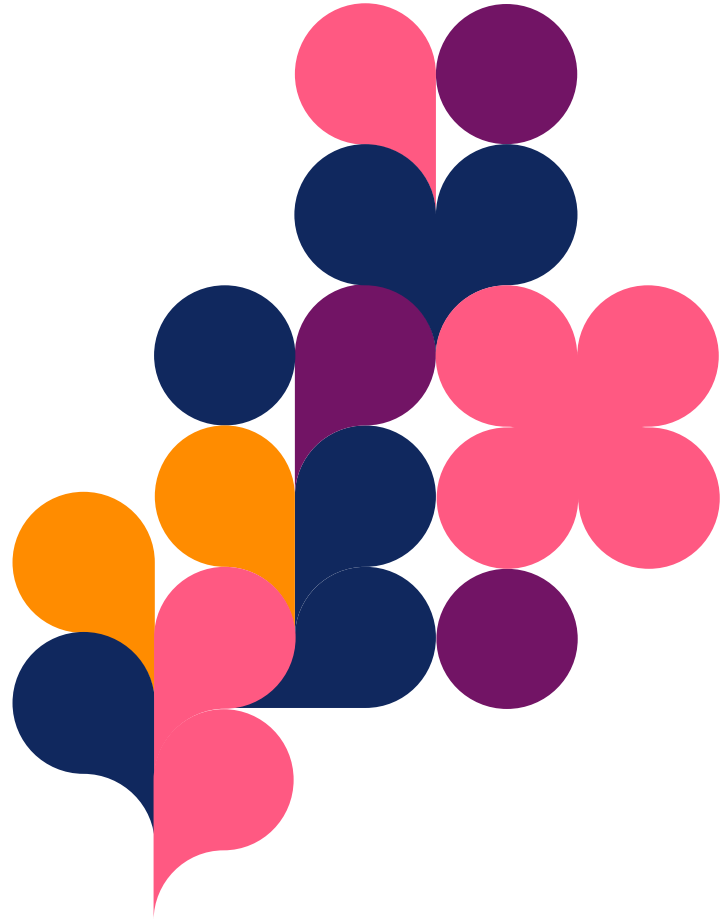


Datalähtöinen analyysi ja ennakointi



KOHTI PAREMPAA TIETOJOHTAMISTA





Yhteystiedot

Emil Ackerman
Tietojohtaja
Tietojohtamisen vastuualue
emil.ackerman@pirha.fi
[@ackermanemil](#)
pirha.fi

