



Pohde

Pohjois-Pohjanmaan
hyvinvointialue

Pohjois-Pohjanmaan hyvinvointialueen uudistaminen – tuottavatko toimenpiteet tavoitellut tulokset vuoteen 2025 mennessä?

Terveys ja Talous päivät 28.8.2024

Ilkka Luoma, hyvinvointialuejohtaja

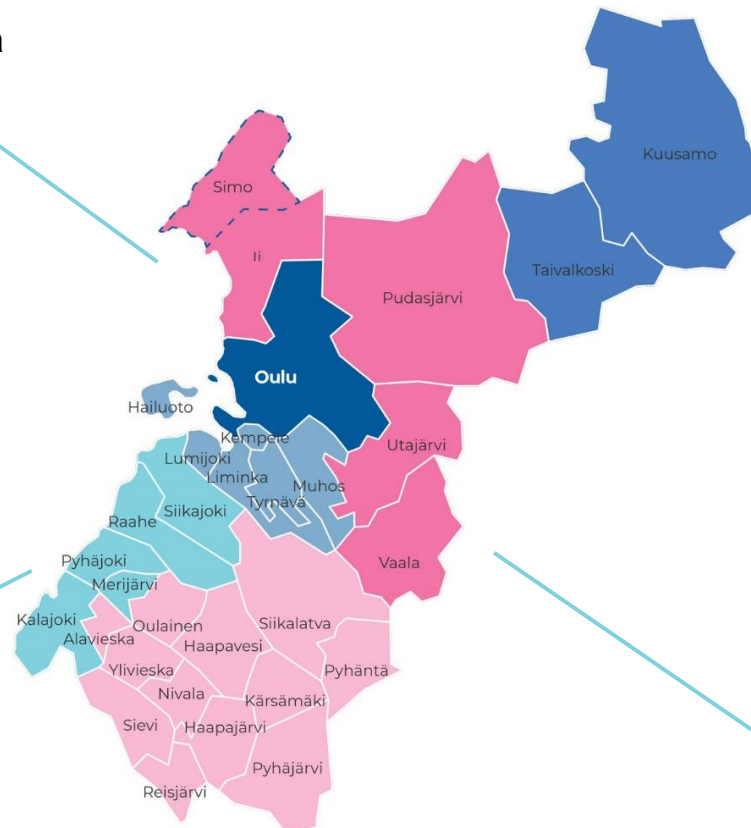
Pohjois-Pohjanmaan hyvinvointialue



**Palvelee noin
416 000 asukasta**



**Yhdisti alueen nykyiset
19 sote-organisaatiota ja
kaksi pelastuslaitosta
yhdeksi kokonaisuudeksi**

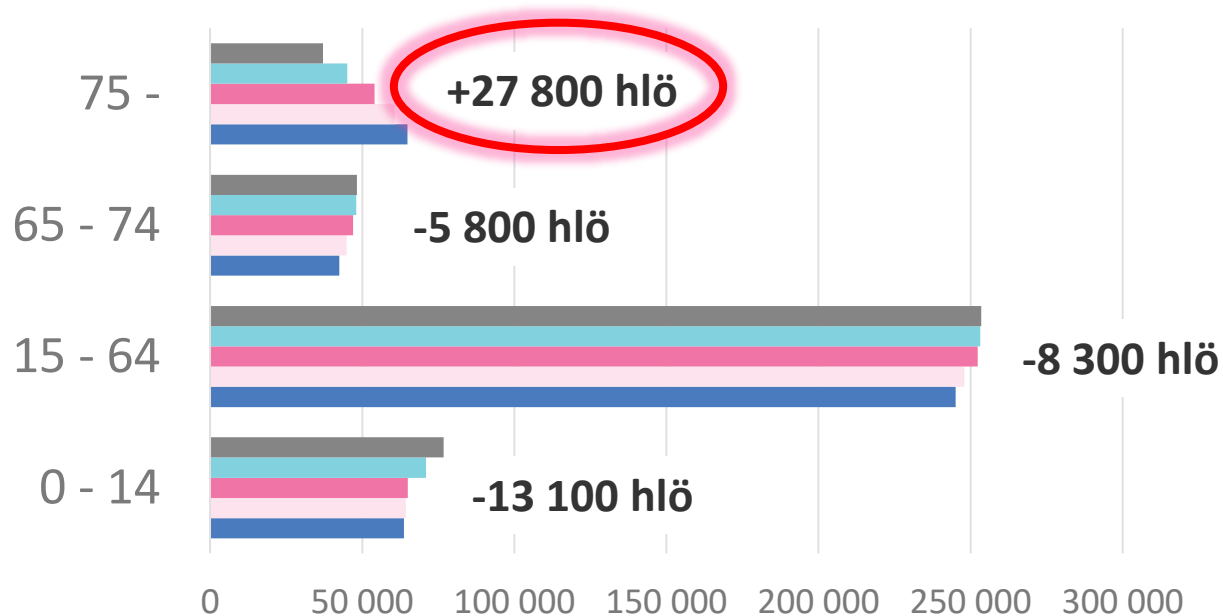


**Työllistää
n 18 000
työntekijää**



**Oma budjetti n 2
miljardia vuonna
2024, rahoitus
pääosin valtiolta**

Pohjois-Pohjanmaan väestöennuste ikäryhmittäin



	0 - 14	15 - 64	65 - 74	75 -
■ 2021	76 751	253 490	48 270	37 092
■ 2025	70 996	253 174	48 028	45 083
■ 2030	64 960	252 361	47 001	53 985
■ 2035	64 367	247 950	44 926	60 654
■ 2040	63 699	245 133	42 477	64 905

- Pohjois-Pohjanmaalla lasten (0-14 v.) osuus väestöstä on muuhun maahan verrattuna korkea (P-P 15,5 %, koko maa 13,5 %). Myös lapsiperheiden osuus kaikista perheistä (40,7 %) on maan keskitasoa korkeampaa (37,9 %).
- Laskeneen syntyvyyden vuoksi lasten osuus ja määrä vähenee kaikilla alueilla. 0-14-vuotiaiden määrä vähenee noin 11 800 lapsella vuosina 2021-2030.
- Pohjois-Pohjanmaan hyvinvointialueella asuu noin 253 500 työkäistä (15-64-vuotiasta). Yli puolet työkäisistä asuu Oulussa.
- Oulussa ja Lakeudella työkäisten määrä kasvaa, muilla alueilla vähenee.
- Väestön ikääntymiseen liittyen työvoiman saatavuus on kriittinen kysymys.



Työvoimatarveanalyysi: vajaus ja ylitarjonta vuosina 2020 ja 2030 ammateittain



Maakunta

- ETELÄ-KARJALA
- ETELÄ-POHJANMAA
- ETELÄ-SAVO
- KAINUU
- KANTA-HÄME
- KESKI-POHJANMAA
- KESKI-SUOMI
- KOKO MAA
- KYMENLAAKSO
- LAPPI
- PÄIJÄT-HÄME
- PIRKANMAA
- POHJANMAA
- POHJOIS-POHJANMAA
- POHJOIS-SAVO
- SATAKUNTA
- UUSIMAA
- VARSINAIS-SUOMI

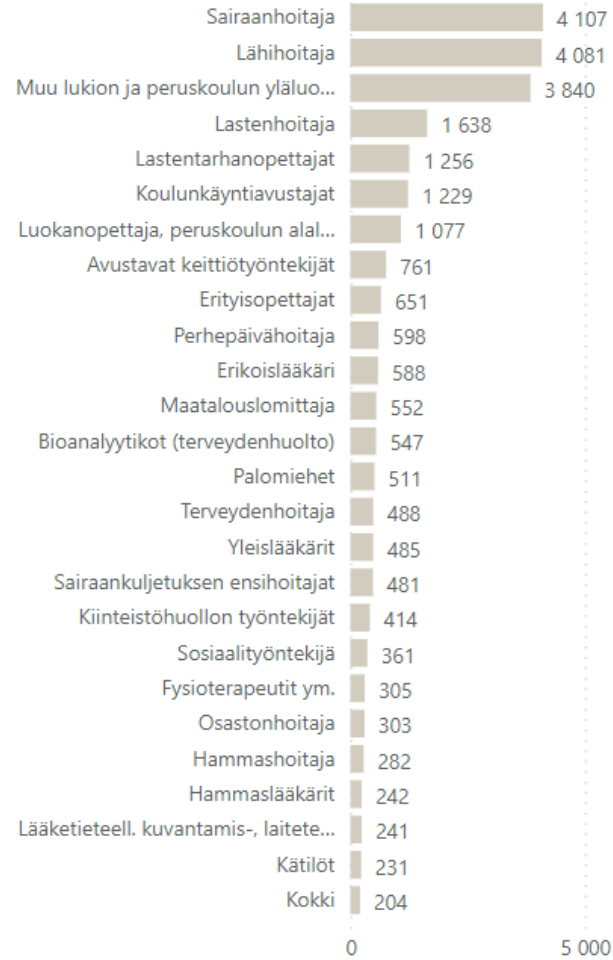
Henkilöstövajaus / ylitarjonta nyt

950

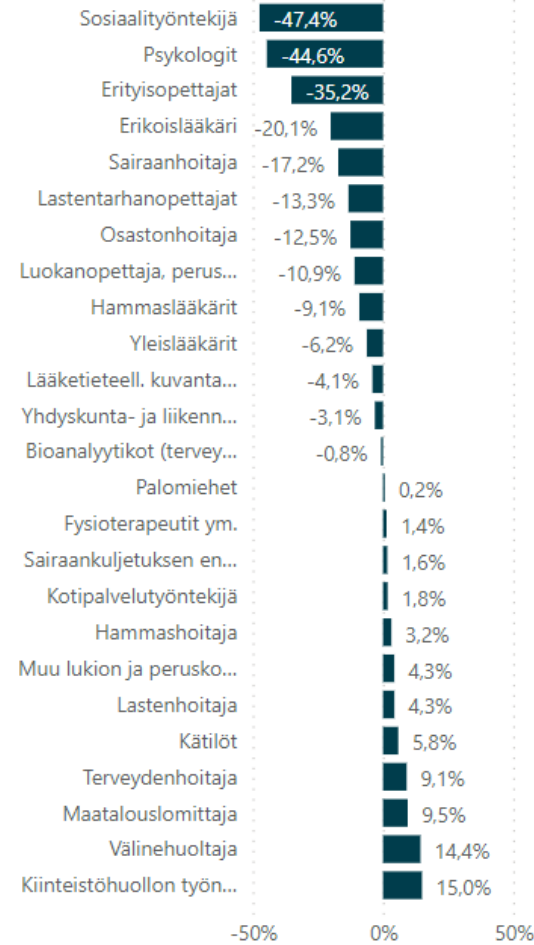
Henkilöstövajaus / ylitarjonta, ennuste 2030

139

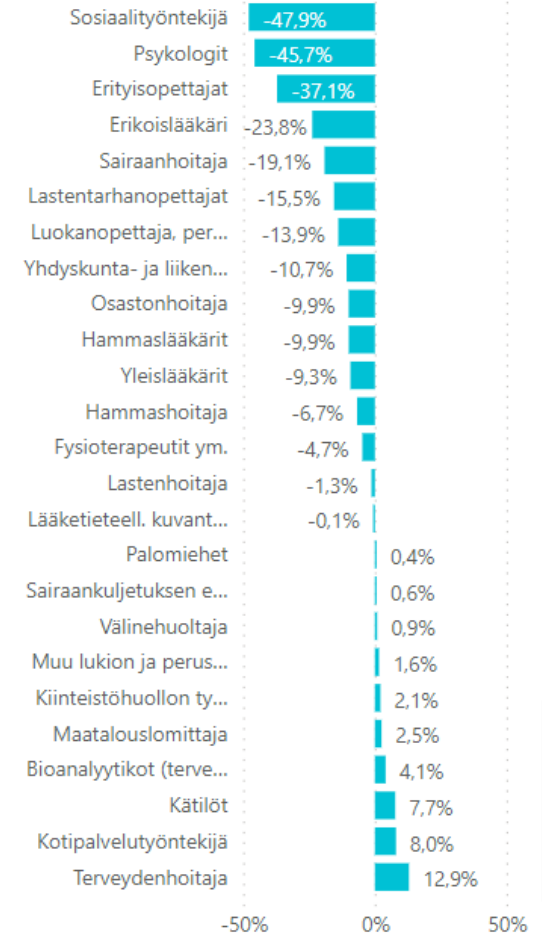
Suurimmat ammattiryhmät



Vajaus / ylitarjonta tällä hetkellä (ammattinimikettä klikkaamalla saa lukumäärät saa esille alavasemmalle)



Ennuste henkilöstövajauksesta / ylitarjonnasta 2030



Pohjois-Pohjanmaan hyvinvointialueen strategia

PALVELULUPAUS

Hyvinvointi, terveys ja turvallisuus
– yhdessä tehden

ARVOT – HYVINVOINTIALUEEN TÄHDET

- ✦ Näemme **ihmisen**
- ✦ Kohtaamme **ammattitaidolla**
- ✦ Edelläkävijänä **vaikuttavuudessa**



PAINOPISTEET JA STRATEGISET PERIAATTEET

Ihmistä varten



1. Osallisuus, varhainen tuki sekä omaehtoinen terveyden ja hyvinvoinnin parantaminen painottuvat.
2. Palvelut ovat tarpeenmukaiset ja lähellä monin eri tavoin.
3. Palvelujärjestelmä on yhteen sovitettu.

Parhaat osaajat



7. Henkilöstö osallistuu ja kehittää vaikuttavaa toimintaa.
8. Hyvinvointialue on arvostettu työnantaja ja kouluttaja.
9. Johtaminen tukee henkilöstön työhyvinvointia ja osaamisen kehittämistä.

Vaikuttavasti yhdessä



4. Ennaltaehkäisevät ja perustason palvelut vahvistuvat.
5. Palvelujen verkostoa uudistetaan yhteistyössä kuntien, yritysten ja järjestöjen kanssa.
6. Kustannuskehitys vastaa rahoitusta.

Rohkeasti uutta



10. Johtamis- ja toimintamallit uudistuvat.
11. Tieto, tutkimus ja käytännön kokeilut ohjaavat kohti vaikuttavia toimintamalleja.
12. Uudistaminen kuuluu kaikille.

Sote-järjestämissuunnitelman päivitys toteuttaa ja tarkentaa hyvinvointialuestrategian ja aluevaltuuston 17.10.2022 päättämän sote-järjestämissuunnitelman linjauksia

Pohjois-Pohjanmaan hyvinvointialueen strategia

PALVELULUPAUS

Hyvinvointi, terveys ja turvallisuus – yhdessä tehden

ARVOT - HYVINVOINTIALUEEN TÄHDET

Näemme ihmisen
Kohtaamme ammattitaidolla
Edelläkävijänä vaikuttavuudessa

PAINOPISTEET JA STRATEGISET PERIAATTEET

Ihmistä varten

1. Osallisuus, varhainen tuki sekä omaehtoinen terveyden ja hyvinvoinnin parantaminen painottuvat.
2. Palvelut ovat tarpeenmukaiset ja lähellä monin eri tavoin.
3. Palvelujärjestelmä on yhteen sovitettu.

Valkuttavasti yhdessä

4. Ennaltaehkäisevät ja perustason palvelut vahvistuvat.
5. Palvelujen verkostoa uudistetaan yhteistyössä kuntien, yritysten ja järjestöjen kanssa.
6. Kustannuskehitys vastaa rahoitusta.

Parhaat osaajat

7. Henkilöstö osallistuu ja kehittää vaikuttavaa toimintaa.
8. Hyvinvointialue on arvostettu työnantaja ja kouluttaja.
9. Johtaminen tukee henkilöstön työhyvinvointia ja osaamisen kehittämistä.

Rohkeasti uutta

10. Johtamis- ja toimintamallit uudistuvat.
11. Tieto, tutkimus ja käytännön kokeilut ohjaavat kohti vaikuttavia toimintamalleja.
12. Uudistaminen kuuluu kaikille.

Pohde Pohjois-Pohjanmaan hyvinvointialue

Pohjois-Pohjanmaan hyvinvointialueen sosiaali- ja terveystalouden järjestämissuunnitelma 2023-2025

Aluevaltuuston hyväksymä 17.10.2022

Pohde Pohjois-Pohjanmaan hyvinvointialue

Pohjois-Pohjanmaan hyvinvointialueen talousarvio 2023 ja taloussuunnitelma 2023-2025


Pohde Pohjois-Pohjanmaan hyvinvointialue

Tarpeenmukaisten sote-keskusten määrittely ja määrä 2023-2025

Aluehallitus 14.6.2023

Tuottavuus- ja taloudellisuusohjelma ja lainanottovaltuus

- Valtioneuvoston 1.6.2023 päätöksen mukaisesti Pohteella ei ole lainanottovaltuutta vuodelle 2024. Pohjois-Karjalaa lukuun ottamatta myös muilla hyvinvointialueilla oli sama tilanne.
- Pohteella on välttämättömiä investointitarpeita vuodelle 2024, jonka johdosta Pohde jätti valtiovarainministeriölle hakemuksen lainanottovaltuuden muuttamiseksi.
- Valtioneuvoston 19.10.2023 päätöksellä Pohteelle myönnettiin lainanottovaltuutta 287 miljoonaa.
- **Valtioneuvoston päätös sisälsi ehdon:**
 - Pohteen tulee toimittaa VM:lle 21.11.2023 mennessä päivitetty tuottavuus- ja taloudellisuusohjelma, joka varmistaa lainanhoitokyvyn pitkällä aikavälillä ja turvaa lakisääteiset palvelut.
 - Ohjelman tulee sisältää palvelujen taloudellisuutta ja tuottavuutta parantavat toimenpiteet ja niiden mitattavissa olevat taloudelliset vaikutukset.
 - Ohjelman toteutumisesta raportoidaan puolivuositain valtiovarainministeriölle.
- Lopullinen lainanottovaltuus hyväksyttiin helmikuussa 2024.

	PÖYTÄKIRJA	7/2023
Aluevaltuusto	20.11.2023	
PPHVA/483/00.01.06.02/2022		
187 § Tuottavuus- ja taloudellisuusohjelma		
	Asian aikaisempi käsittely löytyy alla olevasta päätöshistoriasta.	
Päätösesitys	Aluehallituksen esitys: Aluevaltuusto hyväksyy laaditun tuottavuus- ja taloudellisuusohjelman.	
Päätös	Merk. hyvinvointialuejohtaja Ilkka Luoma ja aluehallituksen puheenjohtaja Tapani Töllä esittelivät asiaa aluevaltuustolle, ryhmäpuheenjohtajat pitivät ryhmäpuheenvuoronsa ja nuorisovaltuuston puheenjohtaja Liina Mäkelä käytti puheenvuoronsa. Keskustelun kuluessa tuottavuus- ja taloudellisuusohjelmaan tehtiin seuraavat muutosesitykset: <u>Päätös</u> Aluevaltuusto 1. hyväksyi laaditun tuottavuus- ja taloudellisuusohjelman edellä todetuin muutoksin 2. totesi, että ohjelman toimenpiteiden tarkempi valmistelu käynnistyy heti sen tultua hyväksytyksi aluevaltuustossa. Valmistelu tehdään toimenpidekohtaisesti, jolloin laaditaan toimenpiteittäin asianmukaiset vaikutusten arvioinnit. Asukkaiden osallistaminen ja viestintä toteutetaan hyvinvointialuelain 29 ja 34 §:ien mukaisesti. Jatkovalmistelun pohjalta tehdään toimenpidekohtaiset päätökset hallintosäännön mukaisesti. Osana toimenpidekohtaista valmistelua toteutetaan henkilövaikutusten arviointi. Ennen toimenpidekohtaista päätöksentekoa, toimenpiteiden vaikutuksista henkilöstöön käynnistetään työnantajan ja henkilöstön välisestä yhteistoiminnasta kunnassa ja hyvinvointialueella säädetyn lain mukainen yhteistoimintamenettely.	

Tuottavuus- ja taloudellisuusohjelma



Sote-järjestämissuunnitelma:

Sote-järjestämissuunnitelman päivittäminen	Sopeutusvaikutus vuodelle 2024	Kommentteja
Kotona ja arkiympäristössä tapahtuva tuki ja palvelut	-44,9 milj.	Tarkentuu vuosille 2025 – 2026
Tarpeenmukaiset sote-keskukset	-4,2 milj.	Tarkentuu vuosille 2025 – 2026
Pohteen yhteiset palvelut	-18,3 milj.	Vuosille 2025-2026 yhteensä lisäksi -35,3 milj.
Yhteistyöalueen yhteiset palvelut	Tarkentuu	
Muut	-8 milj.	
Sote-järjestämissuunnitelma yhteensä	-75,4 milj.	

Pelastustoimi ja muut sopeutustoimet (hallinto, tukipalvelut ja maksut):

	Sopeutusvaikutus vuodelle 2024	Kommentteja
Pelastustoimi	-2,0 milj.	Vuosille 2025 – 2026 yhteensä -3,8 milj.
Muut sopeutustoimet: Hallinto, tukipalvelut ja maksut	-12,44-12,94 milj.	Vuosille 2025-2026 yhteensä lisäksi -71,95 milj.
Yhteensä	-14,44–14,94 milj.	

Sopeutusvaikutus vuodelle 2024 yhteensä -89,84 – 90,34 miljoonaa.


Sisällys

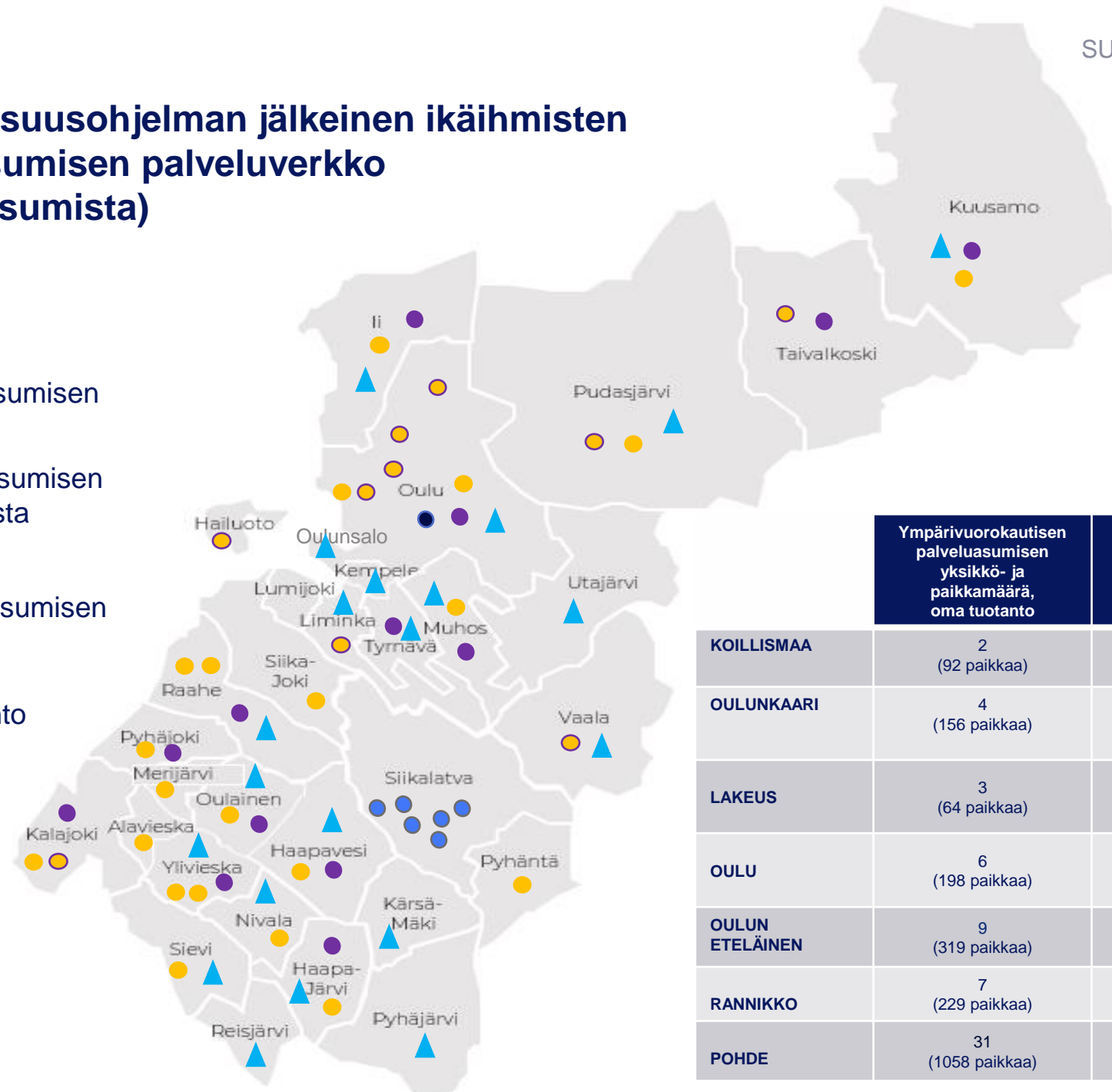
1. Tuottavuus- ja taloudellisuusohjelman tavoitteet	3
2. Aiemmin päätetyt linjaukset ja toimenpiteet	3
2.1 Hyvinvointialuestrategia	3
2.2 Sote-järjestämissuunnitelman tasapainotustoimenpiteet	4
2.3 Tarpeenmukaiset sote-keskukset	5
2.4 Pelastustoimen palvelutasopäätös	5
2.5 Talousarviokirjan muut tasapainotustoimenpiteet	5
3. Talouden tilannekuva ja ennuste	6
4. Rahoituksen reunaehdot ja muutettu lainanottovaltuus	7
4.1 Lainanhoitokyvyn kehitys	8
5. Sote-järjestämissuunnitelman päivittäminen osana tuottavuus- ja taloudellisuusohjelmaa	10
5.1 Sote-järjestämissuunnitelman toimeenpanon toteutuminen 1–9/2023	10
5.2 Sote-järjestämissuunnitelman päivittäminen	16
5.2.1 Kotona ja arkiympäristössä tapahtuva tuki ja palvelut	18
5.2.2 Tarpeenmukaiset sote-keskukset	39
5.2.3 Hyvinvointialueen yhteiset palvelut	47
5.2.4 Yhteistyöalueen yhteiset palvelut	60
6. Pelastustoimen sopeuttamistoimenpiteet	63
7. Hallintoon, tukipalveluihin ja maksuihin liittyvät sopeuttamistoimenpiteet	65
8. Kooste taloudellisista vaikutuksista	72
9. Riskit ja niihin varautuminen	74
10. Jatkotoimenpiteet ja ohjelman seuranta	76

Liite 1: Keskeisiä käsitteitä

Pohteen tuottavuus- ja taloudellisuusohjelma

Tuottavuus- ja taloudellisuusohjelman jälkeinen ikäihmisten ympärivuorokautisen asumisen palveluverkko (ei sisällä yhteisöllistä asumista)

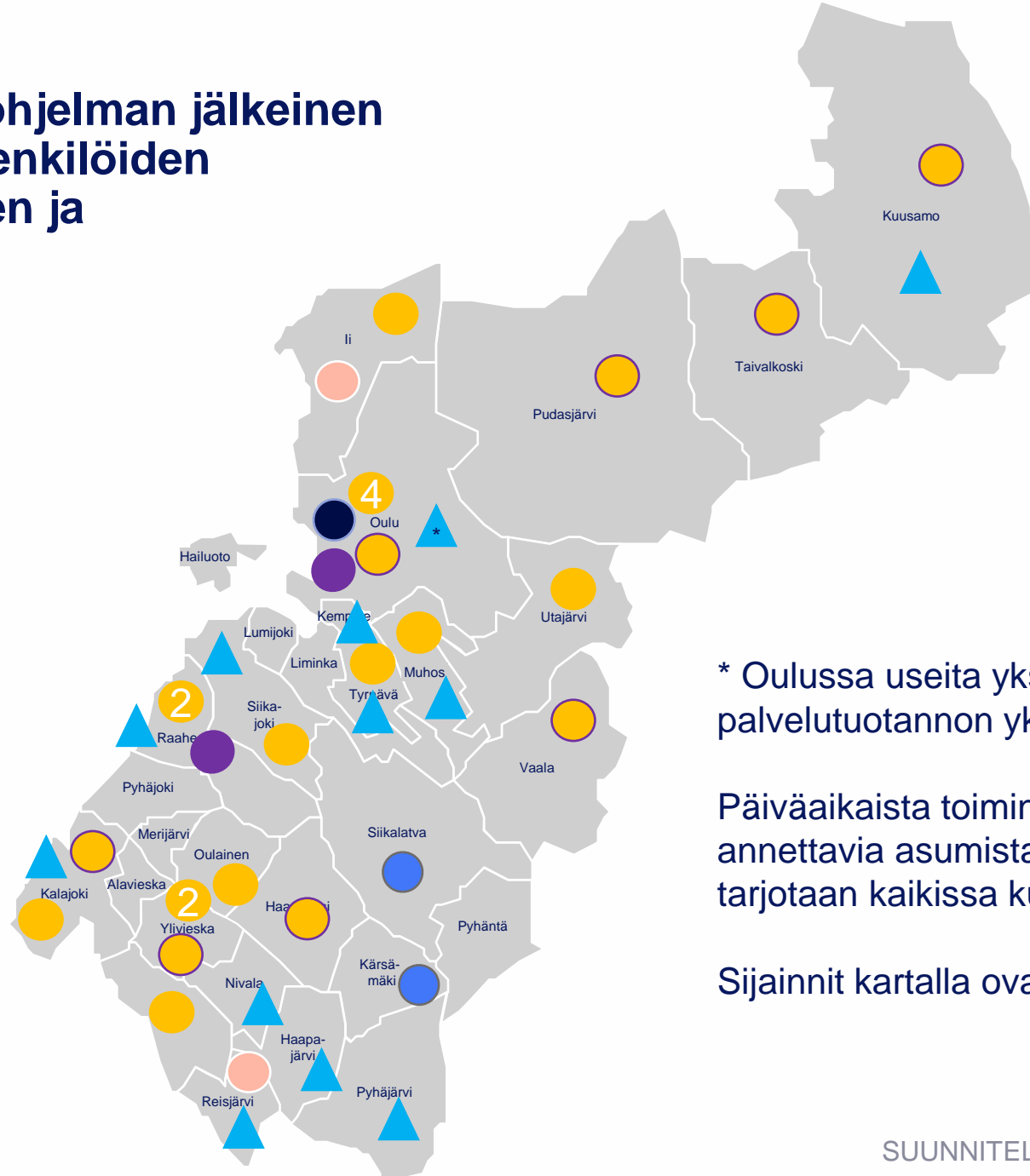
-  Ympäri vuorokautisen palveluasumisen yksikkö, oma tuotanto
-  Ympäri vuorokautisen palveluasumisen yksikkö, jossa myös lyhytaikaista asumista, oma tuotanto
-  Ympäri vuorokautisen palveluasumisen yksityistä palvelutuotantoa
-  Kuntoutusyksikkö, oma tuotanto
-  Sosiaalihuoltolain mukainen laitoshoidon yksikkö, oma tuotanto
-  Ulkoistettu yksikkö



	Ympäri vuorokautisen palveluasumisen yksikkö- ja paikkamäärä, oma tuotanto	SHL Laitoshoidon yksikkö- ja paikkamäärä	Kuntoutus-yksiköiden ja paikkojen määrä, oma tuotanto
KOILLISMAA	2 (92 paikkaa)		2 (32 paikkaa)
OULUNKAARI	4 (156 paikkaa)		1 (27 paikkaa)
LAKEUS	3 (64 paikkaa)		2 (31 paikkaa)
OULU	6 (198 paikkaa)	1 (22 paikkaa, päättyy v.2026)	1 (120 paikkaa)
OULUN ETELÄINEN	9 (319 paikkaa)		4 (82 paikkaa)
RANNIKKO	7 (229 paikkaa)		3 (40 paikkaa)
POHDE	31 (1058 paikkaa)		13 (332 paikkaa)

Tuottavuus- ja taloudellisuusohjelman jälkeinen palveluverkko: vammaisten henkilöiden ympärivuorokautisen asumisen ja lyhytaikaishoidon yksiköt

- Ympäri vuorokautisen palveluasumisen yksikkö, oma tuotanto
- Ympäri vuorokautisen palveluasumisen yksikkö, jossa myös lyhytaikaishoitoa, oma tuotanto
- ▲ Ympäri vuorokautisen palveluasumisen yksityistä palvelutuotantoa
- Lyhytaikaishoidon yksikkö, oma toiminta
- OYS Konsti
- Ulkoistettu yksikkö
- Siirtyvä yksikkö, sijainti muuttuu



* Oulussa useita yksityisen palvelutuotannon yksiköjä.

Päiväaikaista toimintaa ja kotiin annettavia asumista tukevia palveluja tarjotaan kaikissa kunnissa.

Sijainnit kartalla ovat suuntaa antavia.

Tarpeenmukaisten sote-keskusten ja -yksiköiden palveluvalikoima ja määrä

Jokaisessa kunnassa on vähintään yksi fyysinen sote-keskus/-yksikkö

Sote-keskus (13)

- Lääkäriin/etälääkäriin ja sairaanhoitajan vastaanotto
- Hammaslääkäriin/suuhygienistin vastaanotto
- Näytteenottopalvelut
- Päihde- ja riippuvuustyön ja mielenterveystyön peruspalvelut
- Terapeutin vastaanotto ja apuvälinepalvelut
- Sosiaalihuollon erityis- ja peruspalvelut
- Äitiys- ja lastenneuvola
- Kuvantaminen ja sikiöseulonnat erikseen määriteltävissä sote-keskuksissa

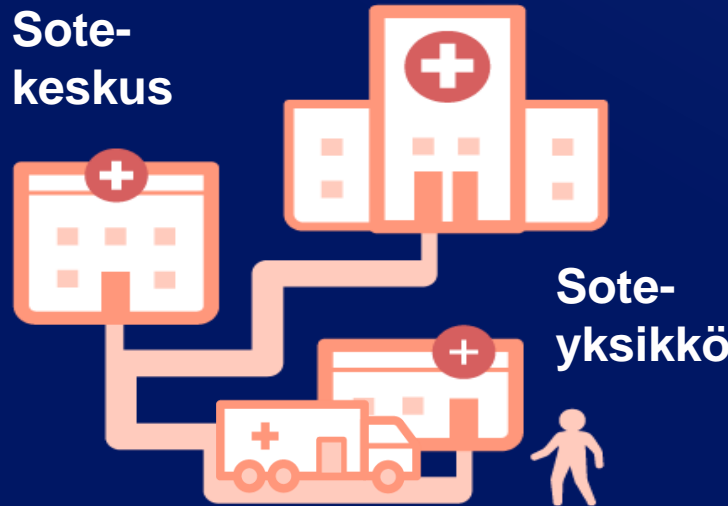
Laajan palvelun sote-keskus

Laajan palvelun sote-keskus (3)

- Päivystys
- Lääkäriin ja sairaanhoitajan vastaanotto
- Hammaslääkäriin ja suuhygienistin vastaanotto
- Tarvittavat erikoislääkäriin palvelut
- Päihde- ja riippuvuustyön ja mielenterveystyön perus- ja erityistason palvelut
- Terapeutin vastaanotto ja apuvälinepalvelut
- Sosiaalihuollon erityis- ja peruspalvelut
- Äitiys- ja lastenneuvola, sikiöseulonnat
- Kuvantamispalvelut, magneettikuvaus
- Välinehuolto

Suunnitelma sote-keskusten palveluihin tarvittavien tilojen tilatehokkuudesta tehdään vuoden 2024 kesäkuun loppuun mennessä.

Sote-keskus



Sote-yksikkö

Sote-yksiköissä (19) tarpeiden mukaiset palvelut esim.

- Lääkäriin/etälääkäriin ja sairaanhoitajan vastaanotto
- Hammaslääkäriin/suuhygienistin vastaanotto
- Näytteenottopalvelut
- Sosiaalihuollon erityis- ja peruspalvelut
- Päihde- ja riippuvuustyön ja mielenterveystyön peruspalvelut
- Äitiys- ja lastenneuvolan terveydenhoitajan vastaanotto

Kuuden nykyisen yksikön osalta arvioidaan palvelujen muuttuminen liikkuviksi ja/tai digitaalisiksi

Digitaalinen sote-keskus

Sosiaali- ja terveyskeskusten ja -yksiköiden palvelut

SUUNNITELMALUONNOS

Aluevaltuuston päätöksen pohjalta yksiköt nimetään pisteiksi, asemiksi tai keskuksiksi niiden palveluvalikoiman ja väestöpohjan mukaan.



Digitaalinen sote-keskus



Kotiin ja arkiympäristöön annettavat palvelut



Liikkuvat palvelut

OYS*

Oulun yliopistollisen sairaalan osaamiskeskukset ja ensihoito

Puhelin

Omaolo

Päivystysapu 116 117

Terveyskylä

Kuvantamisen, välinehuollon, lääkekeskusten ja apuvälinepalvelujen palveluverkkosuunnitelma

RTG, TT, MRI Laajat kuvantamispalvelut sisältäen röntgen-tietokonetomografia- ja magneettikuvauksen. Kuvantamispalveluita saatavilla päivystysaikoina.

● Röntgenkuvaukset virka-aikana, myös laajennettu aukioloaika mahdollinen

● Röntgenkuvaukset, osa-aikainen aukiolo

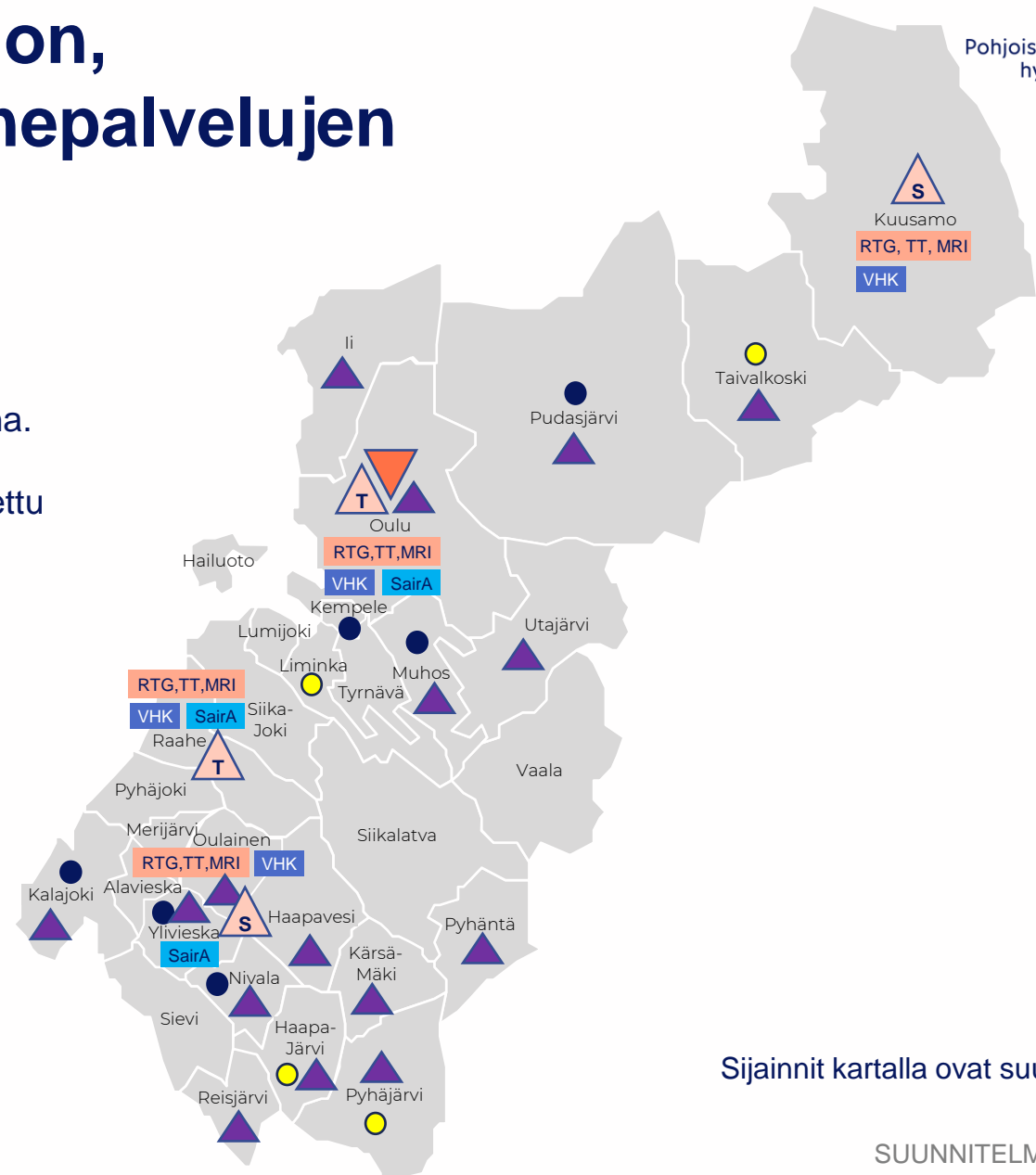
VHK Aluetta palveleva välinehuoltokeskus

SairA Sairaala-apteekin toimipiste

▲ Perustason apuvälinepalvelut

▲ Laajat apuvälinepalvelut
(T: toiminnassa, S: suunnitellussa)

▲ Erityistason apuvälinepalvelut

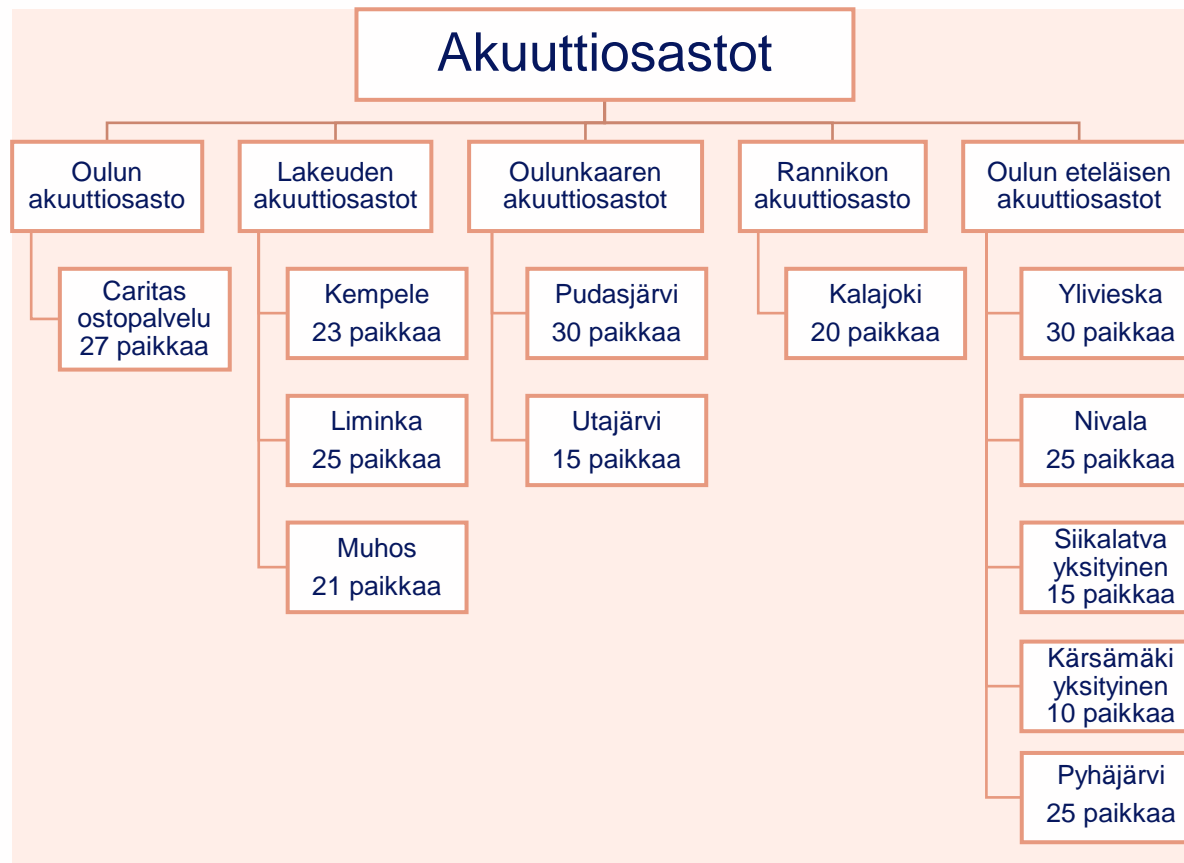


Sijainnit kartalla ovat suuntaa antavia.

Suunnitellut muutokset akuuttiosastoihin

Akuuttiosastopaikkoja vähennetään 29 paikkaa ja akuuttiosastopaikat keskitetään alueellisesti isompiin yksiköihin. Kalajoen osasto lakkaa ja luovutaan Oulun Rinnekodin sairaalan ostopalveluista.

266 paikkaa syksyllä 2023



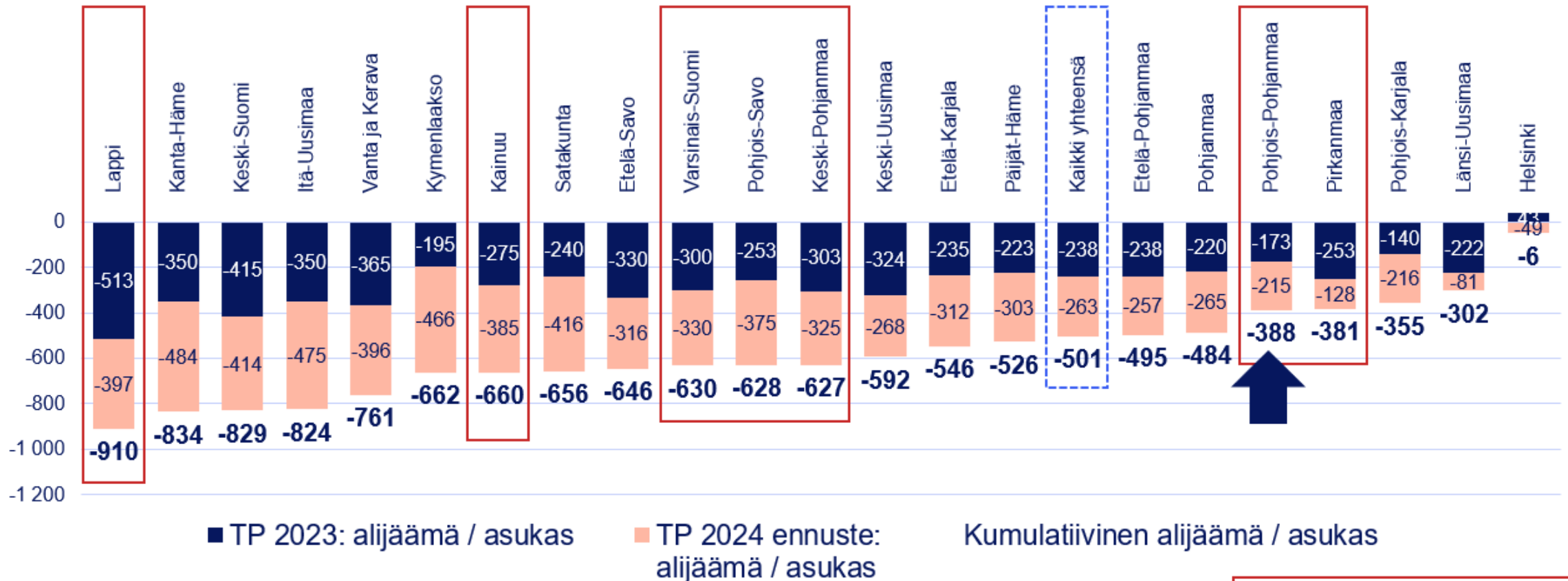
237 paikkaa vuonna 2024



Kansallinen tilannekuva

Arvio hyvinvointialueiden alijäämästä vuodelle 2024 on vähintään 1,4-1,5 miljardia euroa, mahdollisesti enemmänkin. Tulos heikkenee vuodesta 2023.

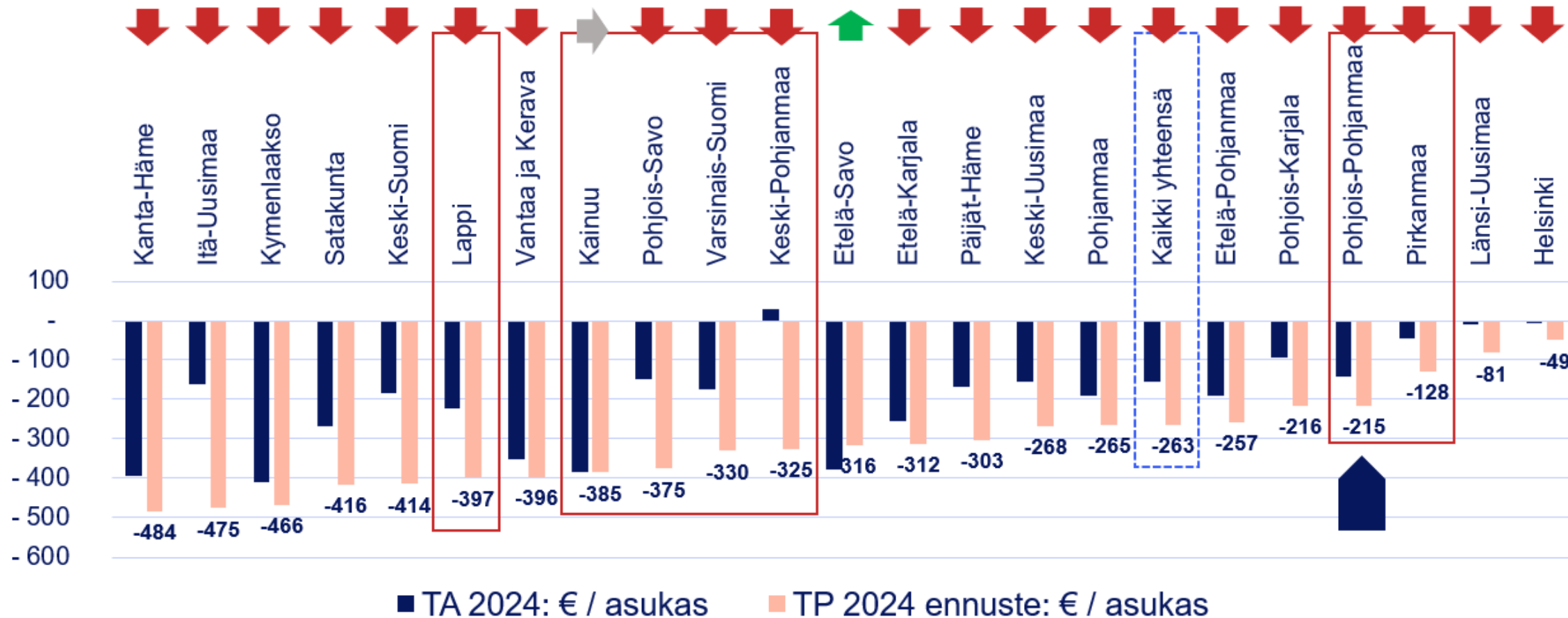
Hyvinvointialueiden asukaskohtaiset alijäämät TP 2023 ja ennuste TP 2024



Yliopistosairaalahyvinvointialueet ja pohjoinen YTA ympäröity punaisella

Vuosi 2024: talousarvion ja ennusteen vertailu

- ▲ Ennuste parantunut talousarviosta
- ▼ Ennuste heikentynyt talousarviosta
- ➔ Ennuste talousarvion tasossa



Talouden tilanne 1-6/2024

Kesäkuun tuloslaskelma	Toteuma 1-6/2024	Budjetti 1-6/2024	Ylitys tai alitus budjettiin	Toteuman osuus budjetista (%)	Edellinen kuukausi	Muutos
Toimintatuotot	168 065 508	165 678 822	2 386 686	101,4%	99,0%	
Myyntituotot	78 442 444	80 551 909	-2 109 466	97,4%	97,4%	→
Maksutuotot	51 565 547	47 378 542	4 187 005	108,8%	104,9%	↑
Tuet ja avustukset	26 603 060	27 846 370	-1 243 310	95,5%	90,6%	↑
Muut toimintatuotot	9 958 035	9 088 846	869 189	109,6%	104,5%	↑
Valmistus omaan käyttöön	1 496 423	813 155	683 268	184,0%	134,4%	Taustalla jaksotus
Toimintakulut	-1 076 607 326	-1 076 461 645	145 681	100,0%	97,9%	
Henkilöstökulut	-505 386 360	-537 557 483	-32 171 123	94,0%	92,2%	Alitus pienentynyt
Palvelujen ostot	-383 177 891	-355 484 959	27 692 932	107,8%	104,4%	↓
<i>Asiakaspalvelujen ostot</i>	<i>-229 801 389</i>	<i>-193 336 566</i>	<i>36 464 823</i>	<i>118,9%</i>	<i>115,0%</i>	↓
<i>Muiden palvelujen ostot</i>	<i>-153 376 502</i>	<i>-162 148 393</i>	<i>-8 771 891</i>	<i>94,6%</i>	<i>91,7%</i>	Alitus pienentynyt
Aineet, tarvikkeet ja tavarat	-90 998 649	-88 706 224	2 292 425	102,6%	101,2%	↓
Avustukset	-35 919 102	-30 344 498	5 574 604	118,4%	117,5%	↓
Muut toimintakulut	-61 125 324	-64 368 481	-3 243 157	95,0%	92,3%	Alitus pienentynyt
Toimintakate	-908 541 818	-910 782 823	-2 241 005	99,8%	97,7%	

Lisäksi tulosvaikutteisia eriä:

- Valtion rahoitus heikkenee 1,2 milj. (heikentää tulosta)
- Nettorahoituskulut ja poistot jäävät yhteensä arviolta 17,8 milj. budjetoidusta (parantaa tulosta)

Toimintakatteen puskuri
pienentynyt edellisestä
kuukaudesta n. 14,4 milj.

- Vaikka ensimmäinen vuosipuolikas on budjetissa, odotetaan alijäämän kasvavan tilinpäätökseen mennessä 60 miljoonasta noin 90 miljoonaan.
- Taloutta haastavat asiakaspalvelujen ostot ja erityisesti asiakaskohtaiset suora-hankinnat. Kunnista hyvinvointialueelle siirtynyt markkinatilanne ei ole kaikilta osin terve ja toimiva. Esimerkiksi kattohinnoittelu-periaatteella ei välttämättä saada yhtään tarjousta yrityksiltä.
- Kuntapohjainen järjestelmä peruspalveluissa on ollut erittäin sirpaleinen. Tämä näkyy edelleen esimerkiksi perhe- ja sosiaali-palveluiden yhtenäistämässä ja kustannus-kehityksessä.
- Järjestämistavoissa on osin kunnista hyvinvointialueelle siirtynyttä vinoumaa, jonka oikaiseminen vie useita vuosia.
- Lainanottovaltuuden mekanismi haastaa joustavaa järjestämistapojen uudistamista oman toiminnan vahvistamiseksi.

Talouden tasapainottaminen Pohteella

2022

2023

2024

2025

2026

Toteutunut vuonna
2023 n. **20-25 milj.**
parantunut rahoitus
huomioiden

Aluevaltuusto 17.10.2022: Sote-järjestämissuunnitelma 2023-2025, **-40 milj.**

Aluevaltuusto 19.12.2022
Talousarvio 2023
-40 milj. vuodelle 2023

Osavuositarkastuksen
perusteella arvio on, että
vuonna 2024 toteutuu
noin **50-60 milj.**

Aluevaltuusto 20.11.2023: Tuottavuus- ja taloudellisuusohjelman päivitys 2024-2026
-90 milj. vuodelle 2024,
tarkentaa aiempaa ja osin uusia toimenpiteitä

Osana vuoden 2025 talousarvion valmisteluprosessia
-100-110 milj. vuodelle 2025 (-2026),
tarkentaa aiempaa ja osin uusia toimenpiteitä

Huomioita:

- Yleislausekejävyys ja valitukset hallinto-oikeuteen haastavat toimeenpanoa
- Mahdolliset toimeenpanokiellot tai päätösten kumoutumiset olisivat iso taloudellinen riski

Julkisen talouden suunnitelman mukaiset tehtävälainsäädännön muutokset vuodelle 2025

Tehtävämuutokset vuonna 2025	-336 065 000	kohdennus
Hoitotakuun toteutus	14 800 000	Terveydenhuolto
Seulontaohjelman laajennus (suolistosyövän seulonnan laajennus uusiin ikäluokkiin)	1 750 000	Terveydenhuolto
Sote-valvontalaki (nettomuutos)	2 600 000	koko laskennallinen sote-rahoitus
Laki potilasasiavastaavista ja sosiaaliasiavastaavista (nettomuutos)	-305 000	koko laskennallinen sote-rahoitus
Lasten ja nuorten mielenterveyspalveluiden vahvistaminen	35 000 000	Terveydenhuolto
Pidetään voimassa 1.9.2023 voimaan tuleva 14 vrk hoitotakuu	-25 000 000	Terveydenhuolto
Uudistetaan erikoissairaanhoidon työnjakoa koskevat säädökset	-10 000 000	Terveydenhuolto
Terveydenhuollon asiakasmaksujen korotukset	-50 000 000	Terveydenhuolto
Sosiaali- ja terveydenhuollon ammattilaisten hallinnollisen työn vähentäminen	-10 000 000	koko laskennallinen sote-rahoitus
Lastensuojelun jälkihuollon ikärajan laskeminen	-12 000 000	Sosiaalihuolto
Ikääntyneiden ympärivuorokautisen hoivan henkilöstömitoituksen kehittäminen	-30 000 000	Vanhustenhuolto
Vammaispalvelulain tarkentaminen ja voimaantulon siirtymäminen	100 000 000	Sosiaalihuolto
Keliakiakorvauksen laajentaminen, lääkärilausuntojen lisääntyminen	1 000 000	Terveydenhuolto
Mielenterveyslain muuttaminen (tahdosta riippumattomassa psykiatrisessa hoidossa)	-310 000	Terveydenhuolto
lääkäiden ympärivuorokautisen hoivan henkilöstömitoituksen keventäminen (Lisätoimet 2024)	-45 000 000	Vanhustenhuolto
Hoitotakuu (Lisätoimet 2024)	-130 000 000	Terveydenhuolto
Vammaispalvelulain uudistus (Lisätoimet 2024)	-70 000 000	Sosiaalihuolto
Lastensuojelun sosiaalityöntekijöiden kelpoisuusvaatimusten joustavoittaminen henkilöstön saatavuuden helpottamiseksi ja lastensuojelun riittävyyden turvaamiseksi (Lisätoimet 2024)	-2 000 000	Sosiaalihuolto
Asiakasmaksujen korottaminen (Lisätoimet 2024)	-100 000 000	Terveydenhuolto
Ajokorttitarkastusten rajaaminen julkisen palveluvalikoiman ulkopuolelle (Lisätoimet 2024)	-5 000 000	koko laskennallinen sote-rahoitus
Sairaaloiden ja päivystysten sekä erikoissairaanhoidon työnjaon säästöjen pieneneminen (HO 2023)	10 000 000	Terveydenhuolto
Terapiatakuun voimaantulon siirto alkamaan 1.5.2025 (HO 2023)	-11 600 000	Terveydenhuolto

Tehtävälainsäädäntömuutosten rahoitusta vähentävä vaikutus koko maan tasolla on noin **336 miljoonaa**, josta Pohteen laskennallinen osuus on noin **26-29 miljoonaa**

Vaikutukset toimialueittain	Vaikutus milj. €
Hyvinvointialueen johtaminen	-0,02
Konsernipalvelut	
Järjestämistoiminto	0,2
Pelastustoimi	
Perhe- ja sosiaalipalvelut ja OYS-psykiatria	0,7
Terveysten- ja sairaanhoidon palvelut	-10,7
Ikäihmistien palvelut	-5,6
Vammaispalvelut	2,3
OYS-sairaalapalvelut ja ensihoito	-11,3
Sairaanhoidolliset palvelut	
Kuntoutuspalvelut	
Yhteiset	-0,8
Yhteensä	26-29 milj.

Kehysriihen linjausten arvioidut laskennalliset vaikutukset toimialueittain

Huom:
Vaikutusten kohdentuminen
toimialueittain tarkentuu

TP 2024 ennuste ylittää Pohteen aluehallituksen antaman talousarvioraamin vuodelle 2025

Vuoden 2024 ennusteen ja aluehallituksen antaman raamin vertailu	Sopeutettu ennuste TP 2024	Raami TA 2025	TP 2024 ennusteen muutos verrattuna TA 2025 raamiin	Muutos %
Hyvinvointialueen johtaminen	-17 441 000	-18 184 000	743 000	4,3 %
Konsernipalvelut	-354 192 000	-376 435 000	22 243 000	6,3 %
Järjestämistoiminto	-15 171 000	-15 828 000	657 000	4,3 %
Pelastustoimi	-30 098 000	-33 253 000	3 155 000	10,5 %
Perhe- ja sosiaalipalvelut ja OYS-psykiatria	-302 329 000	-292 015 000	-10 314 000	-3,4 %
Terveyden- ja sairaanhoidon palvelut	-158 794 000	-146 958 000	-11 836 000	-7,5 %
Ikäihmisten palvelut	-312 182 000	-304 585 000	-7 597 000	-2,4 %
Vammaispalvelut	-161 967 000	-159 104 000	-2 863 000	-1,8 %
OYS-sairaalapalvelut ja ensihoito	-365 497 000	-342 229 000	-23 268 000	-6,4 %
Sairaanhoidolliset palvelut	-80 468 000	-82 174 000	1 706 000	2,1 %
Kuntoutus	-48 272 000	-49 366 000	1 094 000	2,3 %
Toimintakate	-1 846 728 000	-1 822 191 000	-24 537 000	-1,3 %

*Toimialueiden sopeuttamaton
ennuste 11,5 miljoonaa suurempi*

Skenaario A:

Vanhat alijäämät on katettu vuoteen 2026 mennessä, korotettu jälkikäteistarkistus vuodelle 2026

Miljoonaa euroa	TP 2023	TP ENN. 2024	TS 2025	TS 2026
Toimintakate (toimintakulut - toimintatuotot)	-1 758	-1 849	-1 842	-1 835
Valtion rahoitus yhteensä	1 731	1 808	1 965	2 068
<i>Perusrahoitus Pohteelle</i>	1 731	1 808	1 854	1 943
<i>Arvio jälkikäteistarkistuksesta</i>			111	125
Rahoituskustannukset (netto)	-9	-13	-22	-22
Vuosikate	-36	-55	101	212
Poistot ja poistoeron muutos	-36	-36	-67	-84
Tilikauden yli-/alijäämä	-72	-90	34	128
Kumulatiivinen yli-/alijäämä	0	-163	-128	0
Toimintakatteen muutos %		5,2 %	-0,4 %	-0,4 %

Skenaario B:

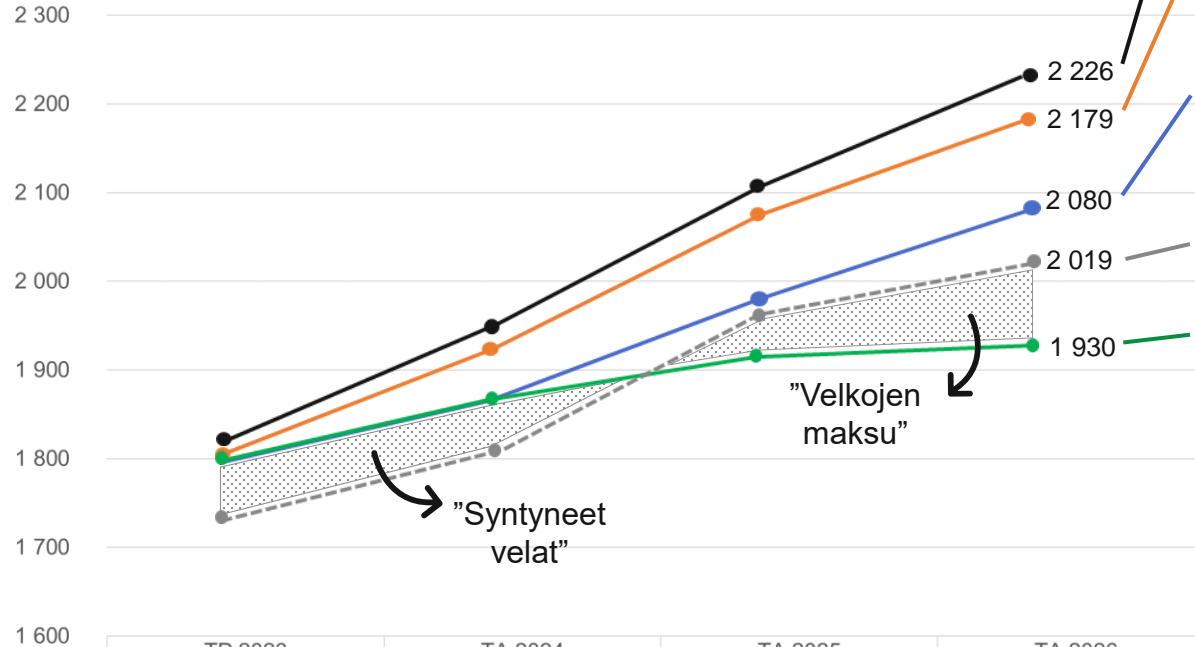
Lisää alijäämää ei synny, vanhoja alijäämiä ei ole katettu vuoteen 2026 mennessä, korotettu jälkikäteistarkistus vuodelle 2026

Miljoonaa euroa	TP 2023	TP ENN. 2024	TS 2025	TS 2026
Toimintakate (toimintakulut - toimintatuotot)	-1 758	-1 849	-1 877	-1 963
Valtion rahoitus yhteensä	1 731	1 808	1 965	2 068
<i>Perusrahoitus Pohteelle</i>	1 731	1 808	1 854	1 943
<i>Arvio jälkikäteistarkistuksesta</i>			111	125
Rahoituskustannukset (netto)	-9	-13	-22	-22
Vuosikate	-36	-55	67	83
Poistot ja poistoeron muutos	-36	-36	-67	-84
Tilikauden yli-/alijäämä	-72	-90	0	0
Kumulatiivinen yli-/alijäämä	0	-163	-163	-163
Toimintakatteen muutos %		5,2 %	1,5 %	4,6 %

29.4.2024 rahoituslaskelmien päivityksen mukainen skenaario: Tuottavuus- ja taloudellisuustoimenpiteiden vaikutus kustannuskehitykseen

Rahoituslaskelmien päivitys 29.4.2024 huomioitu

Miljoonaa euroa



- Jatketaan ennallaan
Ei mahdollinen
- Vain 1. vaiheen toimenpiteet
Ei mahdollinen
- Vain 1. ja 2. vaiheen toimenpiteet
Ei riitä
- Valtion rahoitus
- Tähän on päästävä

- A) Sopeutettu kehitys 2023-2024, perusuran mukainen kehitys 2025-2026
- B) Sopeutettu kehitys 2023-2024, rahoitusuran mahdollistama kehitys 2025-2026
- C) Ensimmäisen sopeutetun vuoden jälkeen perusuran mukainen kehitys
- D) Perusuran (ilman sopeutusta) mukainen kehitys
- Rahoitus

Sisältää toimintakatteen, nettorahoituskulut ja poistot

Ei sisällä lausuntokierroksella olevaa esitystä vuodesta 2026 portaittain kasvavasta hyvinvointialueiden rahoituksen jälkikäteistarkistuksen omavastuusta

- Kehysriihen vaikutukset ja muut rahoituslaskelmien päivitykset pudottavat rahoitusta merkittävästi vuosilta 2025-2026.
- Tarvitaan arviolta noin **75-85 miljoonan TUTA-ohjelma** talousarvioon 2025.
- Jatkotoimenpiteiden tarve talouden sopeutukseen vuonna 2026 riippuu aiempien TUTA-ohjelmien toimeenpanosta ja vaikutuksista kustannuskehitykseen sekä kansallisen rahoituksen tarkentumisesta.

Kiitokset!
