

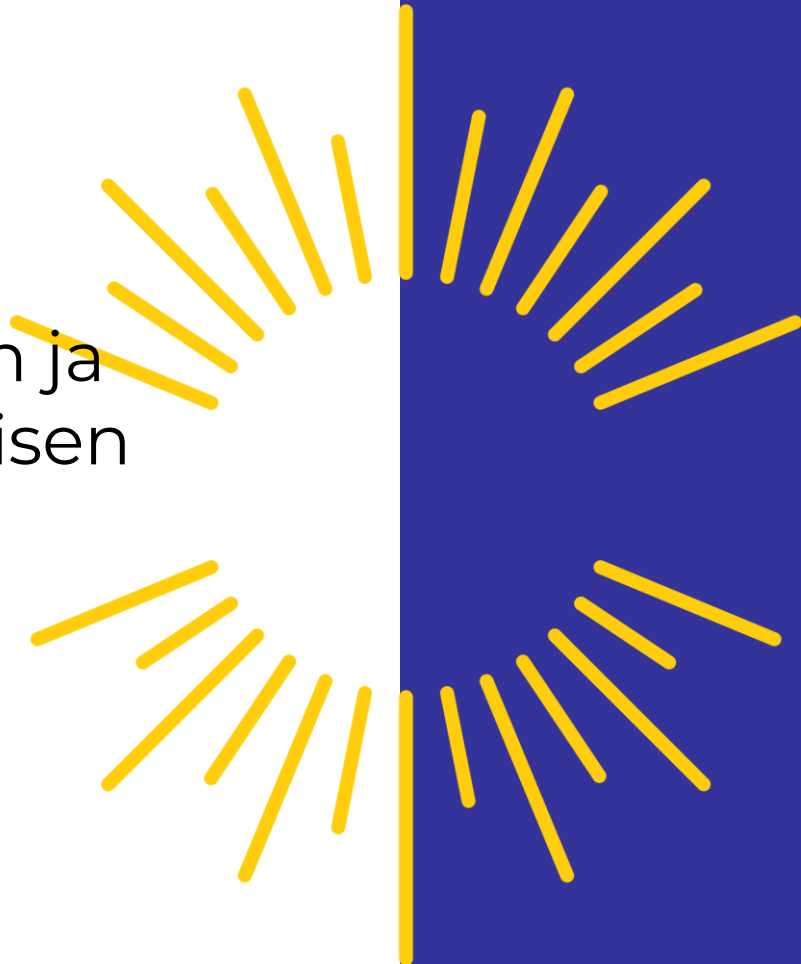
Hyvinvoinnin, terveyden ja turvallisuuden edistämisen merkitys

Järjestöfoorumi 17.11.2023 Sodankylä
Miia Palo, terveysjohtaja, Lapin
hyvinvointialue



lapha.fi

Lapin hyvinvointialue
Lapin buresveadjinguovlu
Laapi pyereestváijeemkuávlu
Lapin pue'rrvääjjamvu'vdd



Epidemia!

Yksinäisyys lisää kuolleisuutta lähes yhtä paljon kuin tupakointi ja enemmän kuin lihavuus tai huono fyysinen kunto.

Kouluterveyskysely
y 2023 !!!

Tuntee itsensä yksinäiseksi, % 8. ja 9. luokan oppilaista (2017-)

9,8

11,4

16,3

17,1

Hyvinvointi, terveys ja turvallisuus ovat yhteiskunnan arvoja



lapha.fi
Lapin hyvinvointialus
Lapin kotiseutuyhdistys
Lapin ammattilaisjärjestö
Lapin puutarhajärjestö

Missio
Turvallinen kumppani koko elämän.

Visio
Lapissa elämme hyvää ja turvallista elämää.
Meillä ihmiset ja palvelut kohtaavat
oikeissa paikoissa oikeaan aikaan.

Arvot
Yhdenvertainen Vastuullinen Luotettava Inhimillinen

Strategiset painopisteet

- Asiakaskokemus**
Vastamme laajasti alan edustajien ja kansalaisten sekä tuemme alan hyvinvointiin edustajineen.
- Henkilöstökokemus**
Olemme alan työntekijöille kehittäjä, arvostava johtamisto, työntekijöille vastava palkka ja vaikutusmahdollisuus alan työhön. Seuraväki työntekijöille.
- Vaikuttavuus**
Edistämme hyvinvointia, palveluita ja turvallista sekä terveellistä elämää ja terveyttä. Panostamme toiminnassamme vaikuttavuuteen, hyvään laatuun, kustannustehokkuuteen ja kumppanuuksiin.
- Talouden tasapaino**
Hillimme kustannustehokkuutta, laadua ja oikea-aikaisia toimintaa ja työntekijöiden resurssitehokkuutta.
- Hyvä johtaminen**
Toteutamme ajassa ja tiloissa hyvää johtamista.

Perustuslaista lähtien säädetty julkisen vallan tehtäväksi

- Perustuslaki 19 § ja 20 §
 - **Julkisen vallan on** turvattava, sen mukaan kuin lailla tarkemmin säädetään, jokaiselle riittävät sosiaali- ja terveyspalvelut ja **edistettävä väestön terveyttä**. Julkisen vallan on myös tuettava perheen ja muiden lapsen huolenpidosta vastaavien mahdollisuuksia turvata **lapsen hyvinvointi ja yksilöllinen kasvu**.
 - Vastuu luonnosta ja sen monimuotoisuudesta, ympäristöstä ja kulttuuriperinnöstä kuuluu kaikille. Julkisen vallan on **pyrittävä turvaamaan jokaiselle oikeus terveelliseen ympäristöön sekä mahdollisuus vaikuttaa elinympäristöään koskevaan päätöksentekoon**.
- Laki sosiaali- ja terveydenhuollon järjestämisestä 1 §:
 - 1§ Tämän lain **tarkoituksena on edistää ja ylläpitää väestön hyvinvointia ja terveyttä** sekä varmistaa yhdenvertaiset, yhteentoimivat ja kustannusvaikuttavat sosiaali- ja terveydenhuollon palvelut koko maassa.
 - 6 § **hyvinvoinnin ja terveyden edistäminen kunnassa**
 - 7 § **hyvinvoinnin ja terveyden edistäminen hyvinvointialueella**
- Kuntalaki
 - Kunta edistää asukkaidensa hyvinvointia ja alueensa elinvoimaa sekä järjestää asukkailleen palvelut taloudellisesti, sosiaalisesti ja ympäristöllisesti kestäväällä tavalla.

Hyvinvointitalous – ajatus mitata hyvinvointia BKT:n lisäksi

Taulukko 4 Ehdotus suomalaisen yhteiskunnan tila -mittariston rakenteeksi sekä esimerkinomaisia väriarvioita, jotka eivät pohjaudu todellisuuteen (vihreä=hyvä, keltainen=huolestuttava / kehityssuunta epäselvä, punainen=hälyttävä).

	Ulottuvuus	Tasot	Erot/jakaumat	Kestävyys
Tulot				
Työllisyys				
Asuminen				
Työelämä				
Terveys				
Koulutus ja osaaminen				
Sosiaaliset suhteet				
Osallistuminen ja yhteisöllisyys				
Ympäristön tila				
Turvallisuus				
Koettu hyvinvointi				
Koettu ympäristöntila				

Lähde: Bkt ja kestävä hyvinvointi. Yksi luku ei riitä suomalaisen yhteiskunnan tilan kuvaamiseen. Valtioneuvoston kanslian raporttisarja 12/2011

Taloudellinen panostus, valtion talousarvio 2024, poimintoja, yhteensä 87,9 mrd €

50. Terveyden edistäminen (siirtomääräraha 3 v) 2 000 1 800 1 800

Määrärahan arvioitu käyttö (euroa)

Valtakunnalliset nuorisovaltuustot	18 000 000
Nuorisokeskukset	4 936 000
Alueellinen ja paikallinen nuorisotyö	5 527 000
Saamelaisten kulttuuri- ja kielipesätoiminta	1 300 000
Nuorisotyön kokeilu, koulutus, tutkimus ja kv.yhteistyö	6 619 000
Yhteensä	36 382 000

Valtionosuudet kuntien liikuntatoimintaan	19 722 000
Valtionosuudet valtakunnallisille liikunnan koulutuskeskuksille	16 868 000
Valtionosuudet alueellisille liikunnan koulutuskeskuksille	572 000
Liikunnan koulutuskeskusten opintoseteliavustuksiin	300 000
Yhteensä	37 462 000

90. Avustukset terveyden ja sosiaalisen hyvinvoinnin edistämiseen 362 440 373 600 383 588

50. Avustukset yhdistyksille ja säätiöille terveyden ja sosiaalisen hyvinvoinnin edistämiseen (arviomääräraha) 362 440 373 600 383 588

Liikunta, taide ja kulttuuri, järjestöavustukset, nuorisotoimi luokkaa 1 mrd

Hyvinvointialueet 24,7 mrd € -> 1% hyte-perusteisesti = 247 m€

80. Taide ja kulttuuri 608 167 565 157 555 288 -9 869

(01.) Taiteen edistämiskeskuksen toimintamenot (siirtomääräraha 2 v) — — — —

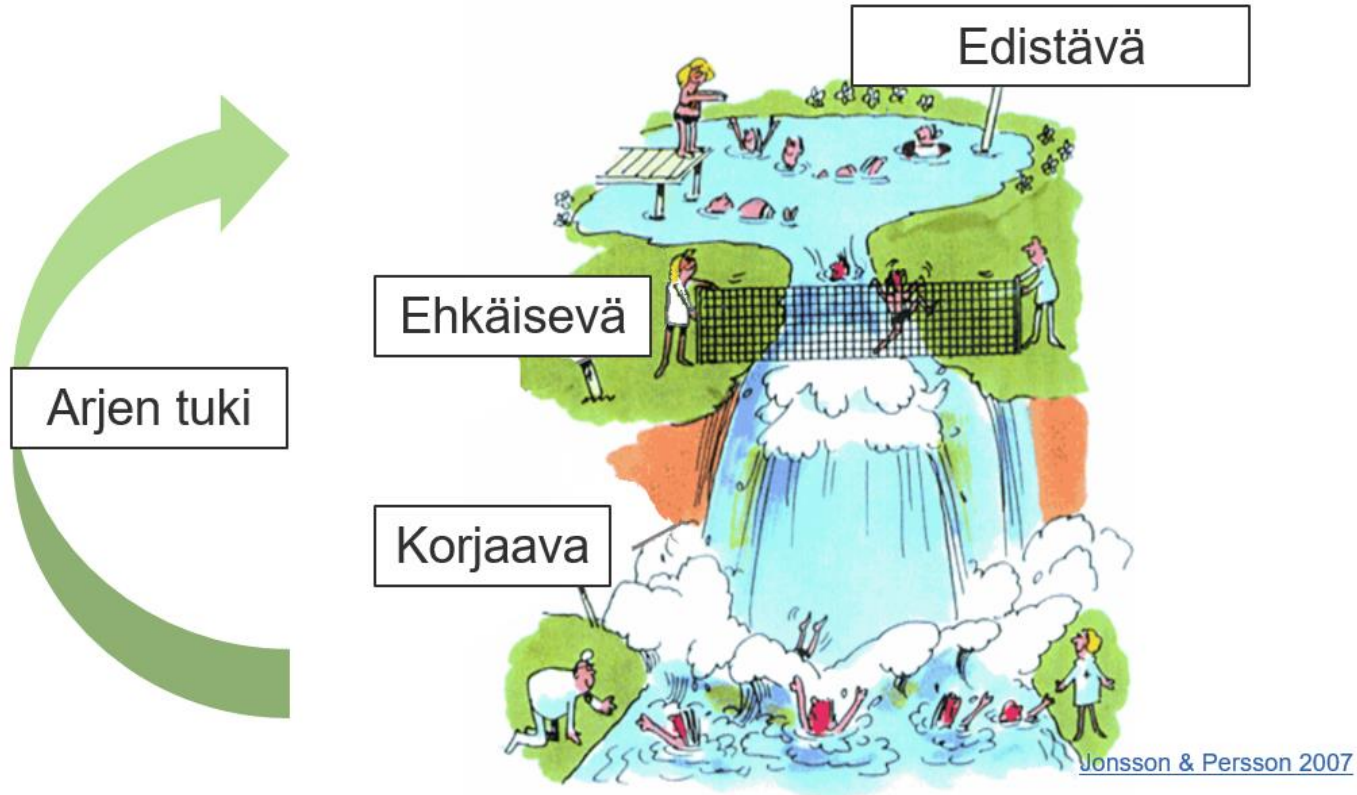
(03.) Suomenlinnan hoitokunnan toimintamenot (siirtomääräraha 2 v) — — — —

(04.) Museoviraston toimintamenot (siirtomääräraha 2 v) — — — —

(05.) Saavutettavuuskirjasto Celian toimintamenot (siirtomääräraha 2 v) — — — —

(06.) Kansallisen audiovisuaalisen instituutin toimintamenot (siirtomääräraha 2 v) — — — —

Mitä on hyvinvoinnin, terveyden ja turvallisuuden edistäminen?



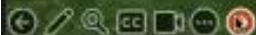
Mitä on hyvinvoinnin, terveyden ja turvallisuuden edistäminen?



Kristiina Potja
Pirkkeli Ahonen
Päivi Rautava (toim.)

Terveyden edistäminen

DUODECIM



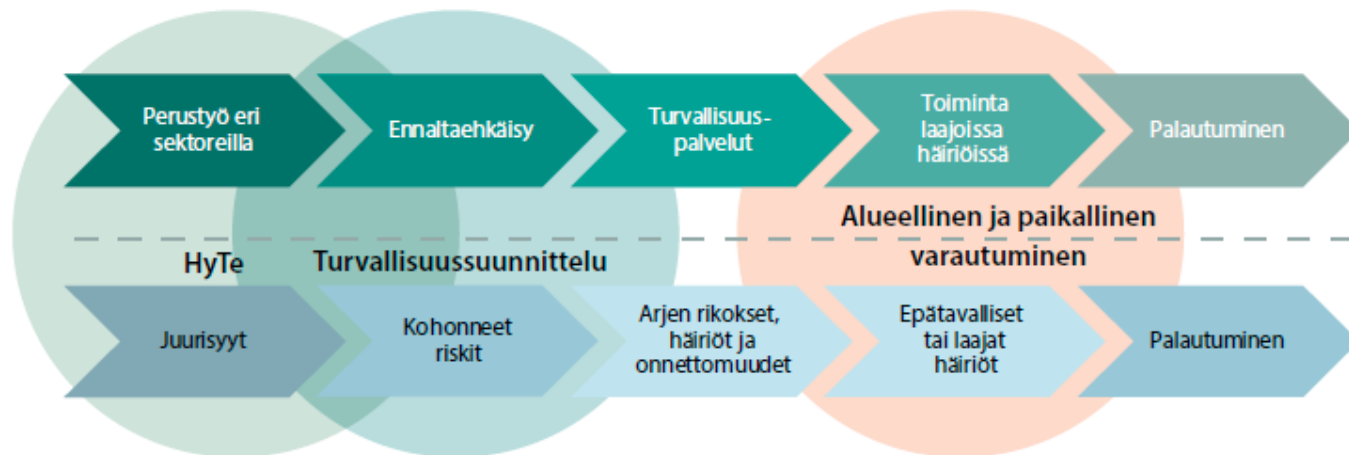
Terveyttä ja hyvinvointia edistetään monilla tavoin:

- toimintatavoilla ja poliittisilla ratkaisuilla
- elinympäristön suojelulla ja rakenteilla
- yhteisöllisyyttä ja osallisuutta tukemalla
- lisäämällä ihmisten tietoa ja taitoja
- muuttamalla asenteita ja arvoja terveyttä edistävään suuntaan
- kehittämällä palveluja ja tuotantoa terveyttä edistäviksi ja sairauksia ennaltaehkäiseviksi.

Hyvinvoinnin, terveyden ja *turvallisuuden* edistämisen merkitys

- Väestön hyvinvointiin ja arjen turvallisuuteen vaikuttavat monilta osin samat tekijät
- Hyvinvointia ja arjen turvallisuutta edistetään yhteisillä toimenpiteillä
- → Lapissa hyvinvoinnin ja terveyden edistämässä vahvasti mukana arjen turvallisuuden edistämisen näkökulma

- Turvallisuuden arvoketju:



Mihin pyritään kansallisesti?

Mihin pyritään?

- Luodaan perusta työ- ja toimintakyvylle
- Kavennetaan väestöryhmien välisiä hyvinvointi- ja terveysteroja
- Edistetään ja ylläpidetään hyvinvointia, terveyttä, turvallisuutta ja osallisuutta
- Vahvistetaan mielenterveyttä ja ehkäistään päihdehaittoja
- Ehkäistään sairauksia, tapaturmia, väkivaltaa, syrjäytymistä ja osattomuutta

Työn kohdistuminen



Yksilö



Yhteisöt



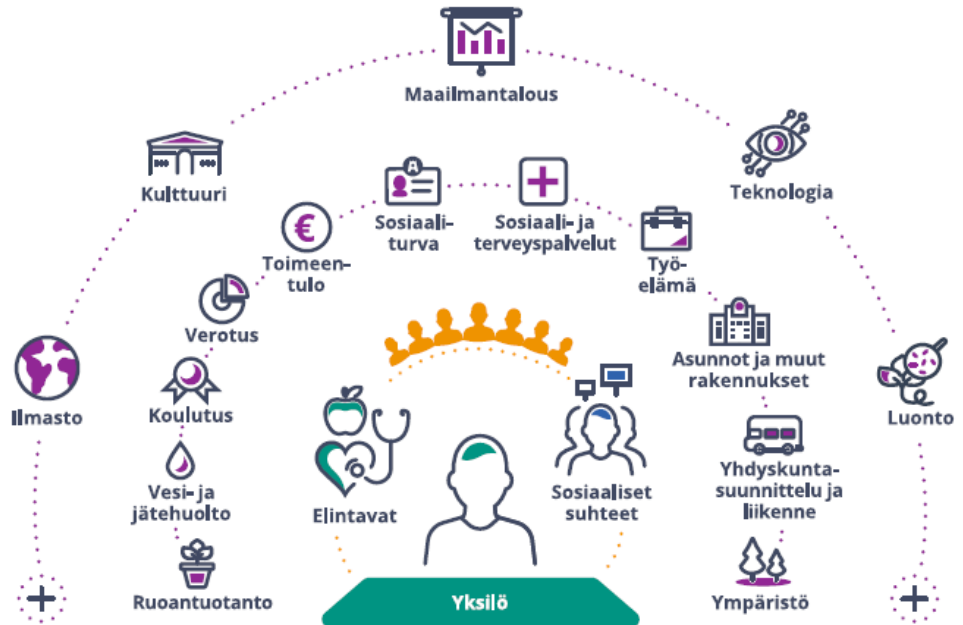
Väestö



Elinympäristöt

Miten?

- Vaikutetaan kaikilla hallinnonaloilla terveyteen, hyvinvointiin ja turvallisuuteen sekä niiden taustatekijöihin
- Tehdään poikkihallinnollista ja monitoimijaista yhteistyötä
- Kohdennetaan voimavarat suunnitelmallisesti



(Lähde: Mukailleen Dahlgren & Whitehead 1991)

Hytetu-työn ulottuvuuksia

- Ihmisten terveys / planetaarinen terveys
- Tämä hetki vs. tulevaisuus, pitkä jänne
- Yksilö – **yhteisö** – yhteiskunta, toimijat ja toiminnan kohteet
- Keskinäisriippuvuudet



Hyvinvointijohtaminen – miten hyvinvoinnin, terveyden ja turvallisuuden edistämisen kokonaisuutta viedään eteenpäin?

- Hyvinvointijohtamisella tarkoitetaan kansalaisten ja koko kuntayhteisön tai hyvinvointialueen *hyvinvoinnin, terveyden ja turvallisuuden edistämiseen liittyvää johtamistoimintaa*, jossa johdetaan *palveluja, yhteistyötä, verkostoja ja osallisuutta sekä hyvinvointitietoa* ja jossa keskiössä on *hyvinvoinnin eriarvoisuuden vähentäminen*
- Kyseessä on kansalaisten hyvinvoinnin edistämiseen kiinnittyvien *toimintatapojen, rakenteiden ja käytäntöjen suunnittelusta, kehittämisestä, toteuttamisesta ja koordinoimisesta* sekä tähän liittyvästä päätöksenteosta paikallisesti, alueellisesti (ja kansallisella tasolla).
- Hyvinvointijohtamisen tehtävänä on toimia *linkkinä* niin *vertikaalisesti* kuin *horisontaalisesti*, eri hallinnonalojen ja sidosryhmä toimijoiden välillä
- Hyvinvointijohtamisen merkitys korostuu tilanteessa, jossa hyvinvointiin liittyvät ongelmat ovat yhä kompleksisimpia, ja jossa *paikalliset ja alueelliset* johtamis- ja hallintorakenteet ovat muutoksessa

Yhteisövaikuttavuus – collective impact



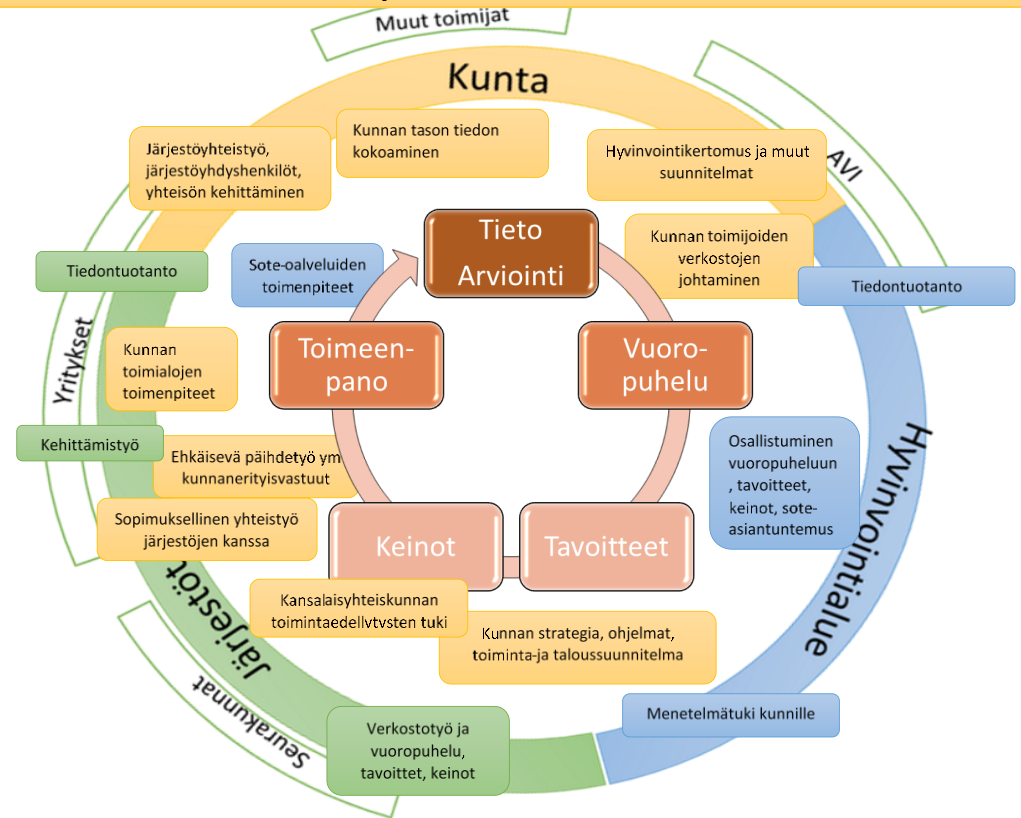
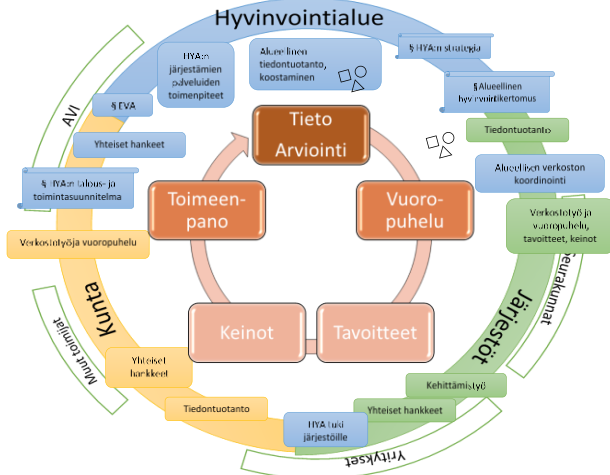
Tietopohja - ilmiöiden tunnistaminen

Indikaattori	2019	2020	2021	2022	2023
Kannabista 12 viime kuukauden aikana käyttäneiden osuus (%), 20 - 64-vuotiaat		3,3		6	
Kuuhkosairausindeksi, ikävakioimaton	98,6	104,7	111,6		
Kuuhkosairausindeksi, ikävakioitu	95	100,5	106,9		
Klamydiainfektioita / 100 000 asukasta	282	289	392	369	
Kohtalainen tai vaikea ahdistuneisuus, % 8. ja 9. luokan oppilaista	11,9		19,3		22,1
Kokee terveydentilansa keskinkertaiseksi tai huonoksi, % 8. ja 9. luokan oppilaista	20,5		25,4		28,2
Kokeillut laittomia huumeita ainakin kerran, % 8. ja 9. luokan oppilaista	7,3		6,3		7,2
Kokeillut laittomia huumeita ainakin kerran, % ammatillisen oppilaitoksen 1. ja 2. vuoden opiskelijoista	16,1		14,3		12,8
Kokeillut laittomia huumeita ainakin kerran, % lukion 1. ja 2. vuoden opiskelijoista	7,5		7,8		5,5
Koulukiusattuna vähintään kerran viikossa, % 8. ja 9. luokan oppilaista	5,2		6,2		8,4
Koulutuksen ulkopuolelle jääneet 17 - 24-vuotiaat, % vastaavan ikäisestä väestöstä	6,3	6,3	7		
Käyttää päivittäin jotain tupakkatuotetta tai sähkösavuketta, % 8. ja 9. luokan oppilaista (2017-)	11,9		9,9		11,5
Lastenneuvola, 0 - 6-vuotiaita / terveydenhoitajien henkilötyövuosi	275		344		
Lihavien osuus (kehon painoindeksi BMI \geq 30 kg/m ²) (%), 20 - 64-vuotiaat		24,2		27,4	
Lonkkamurtumat 65 vuotta täyttäneillä, % vastaavan ikäisestä väestöstä	0,7	0,8	0,7	0,7	
Lääkärien henkilöstömitoitus kouluterveydenhuollossa oppilasta / henkilötyövuosi	3028		4595		
Mielenterveyden ja käyttäytymisen häiriöiden vuoksi työkyvyttömyyseläkettä saavat 18 - 34-vuotiaat, % vastaavan	2,1	2,2	2,2	2,2	
Mielenterveysindeksi, ikävakioimaton	115,3	116,6	116,8		
Mielenterveysindeksi, ikävakioitu	113,2	114,9	115,7		
Muistisairausindeksi, ikävakioimaton	108,6	109,8	111,6		
Muistisairausindeksi, ikävakioitu	104,2	103,1	102,7		
Niukasti hedelmiä, marjoja ja kasviksia syövät nuoret, % 8. ja 9. luokan oppilaista					91,3
Nuorisotyöttömät, % 18 - 24-vuotiaasta työvoimasta	13,5	17,9	14,8	11,8	
Omaishoidon tuen 75 vuotta täyttäneet hoidettavat vuoden aikana, % vastaavan ikäisestä väestöstä	7,3	7,4	7,4	7,5	
Perheitä lapsiperh palveluiden kotipalveluissa, % lapsiperheistä, kunnan kustantamat palvelut	1,6	1,6	1,8	1,6	
Poliisin tietoon tulleet kaikki huumauserikokset / 1 000 asukasta	6,2	8,4	5,6	5,5	
Psykkisesti merkittävästi kuormittuneiden osuus (%), 20 - 64-vuotiaat		17		19,7	
Päivittäin tupakoivien osuus (%), 20 - 64-vuotiaat		18,3		12,6	
Sairastavuusindeksi, ikävakioimaton	115,3	116,1	116,9		
Sairastavuusindeksi, ikävakioitu	110,1	110,4	110,7		
Sepelvaltimotauti-indeksi, ikävakioimaton	132,7	132,6	132,1		
Sepelvaltimotauti-indeksi, ikävakioitu	125,9	124,8	123,3		

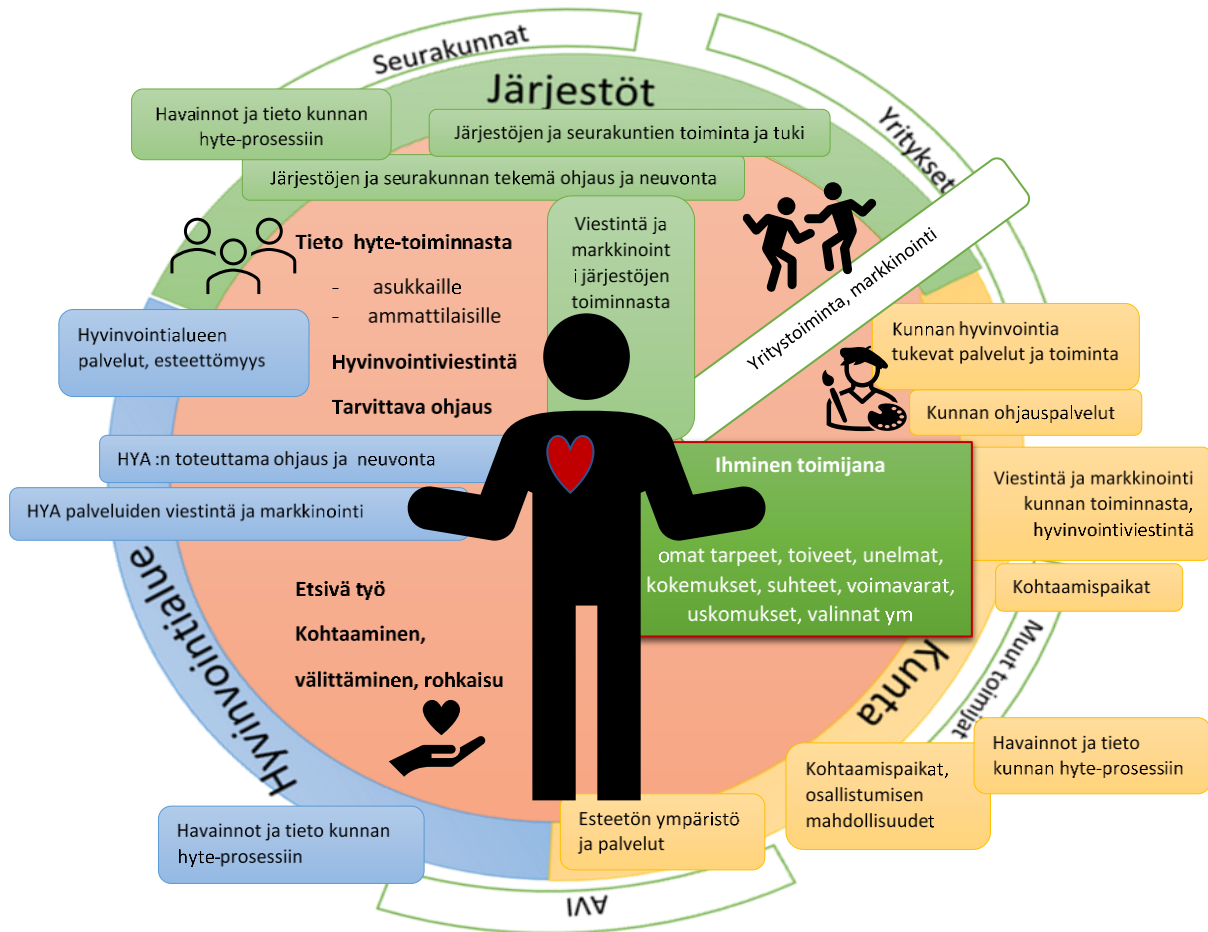
Hyte-prosessi hyvinvointialueen ja kunnan tasolla

HYTE-prosessi kunnassa

HYTE-prosessi hyvinvointialueen tasolla



HYTE-tuki ihmisen tasolla



Järjestöyhteistyön verkostot Lapissa

- Maakunnallinen Järjestöneuvottelukunta (Lapin liitto)
 - keskeisenä yhteistyöelimenä rakenteen valmistelussa
 - Maakunnalliset teemaverkostot
- Seudulliset verkostot
- Meri-Lapin järjestöneuvottelukunta
- Sote -järjestöverkostot
- Elämänkaariverkostot
- Kokemusosaamisen verkostot
- Nuorisjärjestöjen verkostot
- Kulttuurijärjestöjen verkostot
- Liikuntajärjestöjen verkostot
- Kylien verkostot
- Eläkeläisverkostot



Mitä on hyvinvoinnin, terveyden ja turvallisuuden edistäminen sote-palveluissa?

● Edistävä työ:

- Hyvinvointialue tukee kuntia ja esimerkiksi järjestöjä tiedoin, asiantuntemuksin ja resurssein
- Alue toimii edistävässä ja ennakkoivassa työssä yhteistyössä ja erilaisissa verkostoissa muiden alueellisten toimijoiden kanssa
- Alueellinen hyvinvointi- ja turvallisuuskertomus ja -suunnitelma kuvaa näitä tukimuotoja

● Ehkäisevä työ:

- Sote-palveluiden tulisi kuvata oman työnsä hyvinvointia ja terveyttä tukevat elementit
- Esim. varhainen tunnistaminen, puheeksiotto, neuvolatoiminta, rakenteellinen sosiaalityö ja erikoissairaanhoidon terveyttä edistävät toimet ovat esimerkkejä perustason, sosiaalipalvelujen ja erikoissairaanhoidon työstä

● Arjen tuki:

- Sosiaali- ja terveystalvelut tukevat ihmisiä heidän arkiympäristössään esimerkiksi erilaisten yhdyspintojen, lähetekäytäntöjen, kuntoutuksen ja esteettömyyden kautta
- Sote-toimijat tukevat alueen asukkaita yritys- ja järjestöyhteistyön keinoin

Hyvinvointialueen hyvinvoinnin ja terveyden edistämisessä huomioitavaa

Hyvinvointialueen hyvinvoinnin ja terveyden edistämisessä huomioitava ainakin seuraavat asiat:

1. Hyvinvointijohtamisen rakenteet ovat kunnossa
2. Käytössä on sekä hyvinvointia ja terveyttä edistäviä että sairauksia ehkäiseviä palveluja ja käytäntöjä
3. Eri toimijoiden järjestämät palvelut sovitetaan yhteen
4. Hyvinvointialue on säännöllisesti yhteydessä muihin toimijoihin alueellaan

HYVINVOINTIALUE

YHDYSPINNAT

KUNTA

JOHTAMINEN,
OHJAUS JA
SEURANTA

Lapin alueen HYTETU-
kokonaisuuden johtaminen

HYVINVOINTI- JA YHDYSPINTALAUTAKUNTA
Hyvinvointialueen sisäisen toiminnan johtaminen
Aloitteet HYTETU-neuvottelukunnalle

HYVINVOINTIALUEEN HYTETU-NEUVOTTELUKUNTA
Lapin HYTETU-kokonaisuuden johtaminen
Laajennettu HVA:n ja kuntien neuvottelukunta
Kokoontuminen tarpeenmukaisesti täydellä kokoonpanolla tai palvelualueittain

KOORDINAATIO

Tietoa päätöksenteon tueksi
Yhteinen ymmärrys väestön
hyvinvoinnin tilasta ja sitä
koskevista tavoitteista
Yhteisesti sovittujen
toimenpiteiden
toimeenpanon koordinaatio

HVA:N HYTETU-KOORDINAATIO

Hyvinvointialueen ja verkostojen hytetu-toiminnan
koordinaatio

**HVA:n sisäiset
hytetu-tyon
rakenteet**

**Hyvinvointialueen
vastuutahot eri
hytetu-tehtäväalueilla**
Hytetu
Järjestöyhteistyö
EPT
Ehkäisevä väkivaltatyö
Osallisuus
Hytetu-kuntayhteistyö
Muut nimettävät
vastuutahot

Teemaverkostot

HYTETU-foorumi
Palvelualueiden hytetu-yhdyshenkilöiden
verkostot
Miepäväki
Elintapaohjauksen verkosto
Kulttuurihyvinvoinnin verkosto
Lapin turvallisuusverkosto
Saamelaisten hyvinvoinnin verkosto
Muut tarpeenmukaiset ja strategisia
tavoitteita tukevat teemaverkostot

Yhteistyö järjestöjen kanssa
Järjestöyhteistyön rakenteet ovat
valmistelussa

KUNNAN HYTETU-KOORDINAATIO

Kunnan hytetu-toiminnan koordinaatio,
osallistuminen verkostoihin

**Kunnan
yhdyshenkilöt eri
hytetu-
tehtäväalueilla**
Hytetu
Järjestöyhteistyö
EPT
Ehkäisevä väkivaltatyö
Osallisuus

**Kunnan hytetu-
työryhmä**
Paikalliset Lapin
asiantuntijat mukana
kunnan työryhmissä

Mahdolliset alaryhmät

TOIMINTA

HYTETU-toimintamallien
toteuttaminen osana muuta
toimintaa
Toimintaan liittyvä
yhdysspinatyyö (HVA, kunnat,
järjestöt, muut tahot)
Vastuutahojen
osallistuminen koordinaatio-
verkostoihin

HYVINVOINTIALUEEN PALVELUT
Sosiaalipalvelut
Terveyspalvelut
Pelastuspalvelut

Järjestöjen toiminta

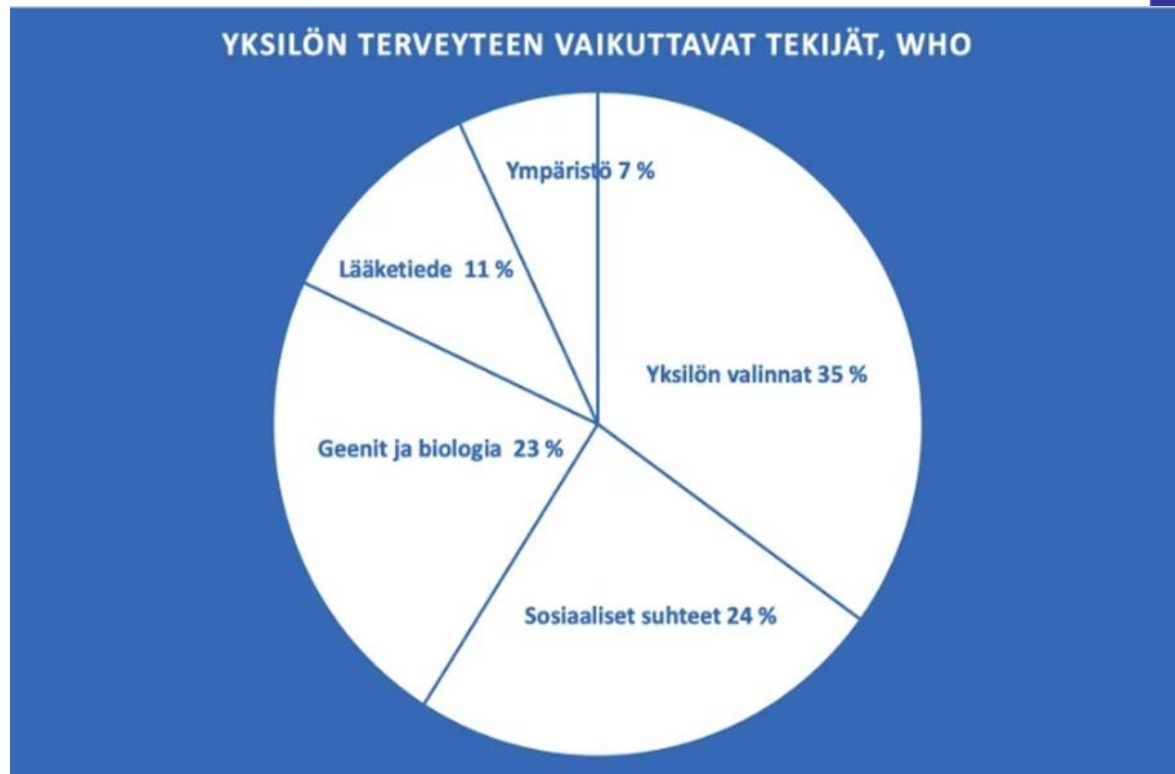
**Muiden yhteistyötahojen
toiminta**

**Seurakuntien ja muiden uskonnollisten
yhteisöjen toiminta**

KUNNAN PALVELUT
Koulutus ja varhaiskasvatus
Kulttuuri-, nuoris- ja kirjasto- ja liikuntapalvelut
Kaupunkisuunnittelu, maankäyttö
Vesi- ja jätehuolto
Ympäristöpalvelut

Elintapojen merkitys on suuri

- Vaikuttaminen elintapoihin – onnistuneita hankkeita kansallisesti ja alueellisesti
- Näyttöön perustuvia yksilö- ja ryhmämenetelmiä
- Viestintä, markkinointiviestintä
- Keppi ja porkkana, sääntely, verotus
- Yhteisö, perhe, kulttuuri
- Sosiaaliset suhteet?



Terveys yksilön ja yhteisön sosiaalisena voimavarana

- Liikunta
- Terveellinen ruoka
- Sosiaalinen tuki
- Luontoyhteys
- Mikrobiomi
- Uni
- Taiteet, kulttuuri
- Vapaaehtoistyö
- Harrastukset
- Osallisuus
- Työ
- Antonovsky:
 - Koherenssin tunne:
 - Ymmärrettävyys
 - Hallittavuus
 - Mielekkäisyys
- Sosiaalinen pääoma
- Kulttuurinen pääoma
- Taloudelliset resurssit

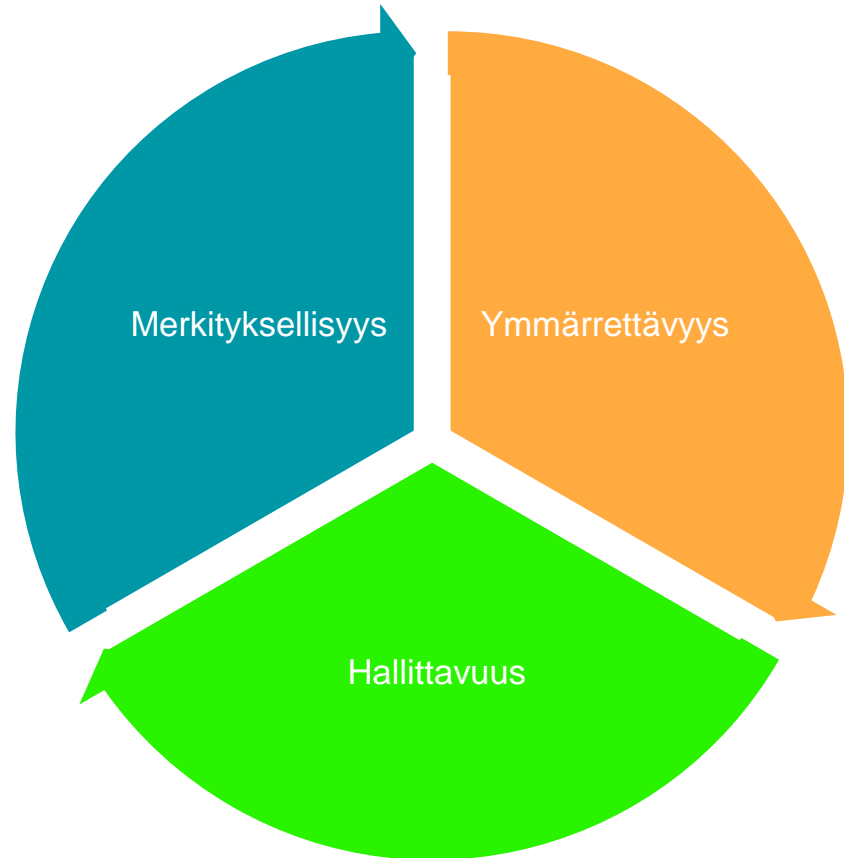


- Stressi
- Köyhyys
- Asumisen puutteet
- Väkivalta ja kaltoinkohtelu
- Heikko tieto- ja koulutustaso
- Ympäristötekijät
- Tarttuvat taudit
- Perimä
- Yksinäisyyden kokemus
- Alhainen hierarkia-asema
- Päihteet
- Tupakointi
- Tarttumattomat taudit

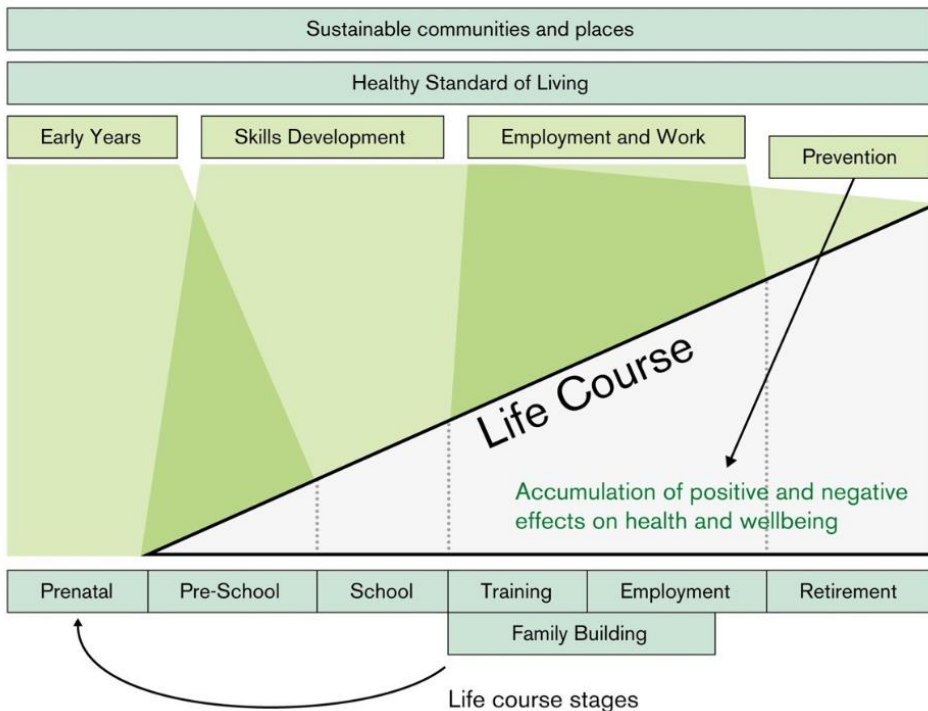
Salutogeneesi, patogeneesi ja resilienssi

Aaron Antonovsky ja sense of coherence

- Yksilön salutogeneettinen eli terveyttä tuottava orientaatio ympäristöön
- Koherenssin tunne korreloi yksilön pärjäämisen, resilienssin kanssa
- Tutkimuksissa yhteys parempaan elämänlaatuun, psykososiaaliseen terveyteen
- Elämän stressaavien tilanteiden kokeminen ymmärrettävinä, hallittavina ja merkityksellisinä



Michael Marmot: terveyden sosiaaliset ulottuvuudet – social determinants of health



The Marmot Review into health inequalities in England julkaistiin 2010. Siinä esitetään näyttöön perustuva strategia, jolla edistetään terveyden sosiaalisia ulottuvuuksia, olosuhteita, joissa ihmiset syntyvät, kasvavat, elävät, työskentelevät ja joilla on vaikutusta terveyseroihin.

Fair Society: Healthy Lives: 6 Policy Objectives

- Give every child the best start in life
- Enable all children, young people and adults to maximise their capabilities and have control over their lives
- Create fair employment and good work for all
- Ensure healthy standard of living for all
- Create and develop healthy and sustainable places and communities
- Strengthen the role and impact of ill health prevention

X – factor?

Kehitys Lapissa myönteinen mutta edelleen sairastavuus keskimäärin korkea. Erot kuntien kesken suuria ja pysyväisluoneteisia.

Mikä selittää eroja? Entä myönteistä kehitystä?

Työllisyys, elinvoima?

Palvelut?

Terveystietämyksen lisääntyminen?
Media?

Yhteiskuntapolitiikka?

Ympäristö?

Hytetu-työn merkitys?

Yhteisöt? Ihmiset itse?

THL:n sairastavuusindeksi, ikävakioitu (-2019)

	2016	2017	2018	2019
Lapin hyvinvointialue	124,5	119,9	116,3	114,1
Enontekiö	105,3	103,3	104,8	102,2
Inari	120,3	110,8	105,3	98
Kemi	164,8	156,3	152	145,5
Kemijärvi	118,2	118,5	121,1	124,5
Keminmaa	133,3	130,3	127,4	117,1
Kittilä	121,3	117,3	110,5	103,9
Kolari	108,4	105,8	105,1	96,7
Muonio	95,6	93,7	90,5	84,2
Pelkosenniemi	143,5	123,6	126,2	114,8
Pello	132,7	128,5	119,8	111,5
Posio	146,2	139,8	135,9	132,8
Ranua	132,1	127	122,9	117,2
Rovaniemi	111	109,4	104,7	104,5
Salla	135,3	130,2	124,1	117,2
Savukoski	115,5	98,8	99,8	107,2
Simo	144,4	131,5	125,4	118,7
Sodankylä	131,2	122,4	116,6	115
Tervola	131,2	122,5	120,2	122,3
Tornio	113,5	106,9	107,9	108,3
Utsjoki	112,8	105,4	109,1	114,9
Ylitornio	116,2	119,7	119,2	131

Kouluterveyskysely
y 2023 !!!

Tuntee itsensä yksinäiseksi, % 8. ja 9. luokan oppilaista (2017-)

9,8

11,4

16,3

17,1