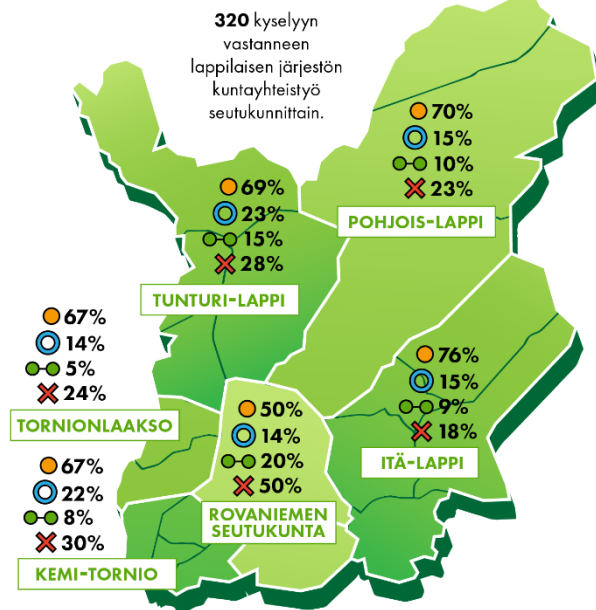


2020

Järjestöyhteistyön suositus Lapin kunnille

JÄRJESTÖ-KUNTAYHTEISTYÖ SEUTUKUNNITTAIN



Kaikki kunnat tekevät yhteistyötä vähintään kahden kotipaikkakunnaltaan toisen maakunnan järjestön kanssa.

- YHTEISTYÖTÄ OMAN KUNNAN KANSSA TEKEVÄT
- YHTEISTYÖTÄ OMASSA SEUTUKUNNASSA TEKEVÄT
- YHTEISTYÖTÄ TOISESSA SEUTUKUNNASSA TEKEVÄT
- ✗ EI TEE KUNTAYHTEISTYÖTÄ

Lapin maakunnallinen
järjestöneuvottelukunta

2.9.2020

Sisällys

TIIVISTELMÄ	2
1 MIKSI JÄRJESTÖYHTEISTYÖTÄ TARVITAAN	3
2 MAAKUNNALLISET, SEUDULLISET JA PAIKALLISET YHTEISTYÖRAKENTEET	4
3 JÄRJESTÖYHDYSHENKILÖ OSAKSI KUNNAN ARKEA	6
4 KUNNAN TILAT JÄRJESTÖJEN KÄYTTÖÖN	7
5 JÄRJESTÖAVUSTUKSET SIOITUKSENA HYVINVOINTIIN	7
6 JÄRJESTÖT VOIMAVARANA KUNNAN HYVINVOINTITYÖSSÄ	8
7 SEURANTA.....	9
LÄHTEET	10

TIIVISTELMÄ

Järjestöyhdyshenkilö osaksi kunnan arkea

Lapin maakunnallinen järjestöneuvottelukunta suosittaa, että kuntaan nimetään järjestöjen kanssa tehtävästä yhteistyöstä vastaava järjestöyhdyshenkilö, jonka työtehtävät ja roolit sekä työhön varattu aika on kirjallisesti määritelty.

Järjestöyhdyshenkilön tehtävä kiinnitetään kunnan organisaatioon ja annetaan hänelle mandaatti järjestöjen kanssa toimimiseen sekä järjestöjä koskevien asioiden eteenpäin viemiseen kunnassa.

Kunnan tilat järjestöjen käyttöön

Järjestöneuvottelukunta suosittaa, että kunta tarjoaa järjestöjen käyttöön maksuttomia tiloja silloin, kun toiminta on yleishyödyllistä, maksutonta ja kaikille avointa. Kunta myös tiedottaa käytettävissä olevista tiloista järjestöille.

Tilojen tarjoamisen järjestöjen käyttöön tulee olla tasapuolista ja avointa. Tilojen käyttöön tulee olla selkeät, yhdessä sovitut käytännöt ja ohjeet.

Järjestöavustukset sijoituksena hyvinvointiin

Järjestöneuvottelukunta suosittaa, että kunta maksaa avustuksia eri alojen järjestöille. Kunta myös tiedottaa järjestöille haettavissa olevista avustuksista.

Avustuskäytäntöjen tulee olla selkeitä, läpinäkyviä ja tasapuolisia. Järjestöt otetaan mukaan avustusten haku- ja myöntöprosessien suunnitteluun.

Järjestöt voimavarana kunnan hyvinvointityössä

Järjestöneuvottelukunta suosittaa, että järjestöt otetaan mukaan hyvinvointityöhön ja hyvinvointityön rakenteisiin kunnassa. Hyvinvointikertomus ja –suunnitelma valmistellaan yhdessä järjestöjen kanssa.

Järjestöjen tuottamaa kokemustietoa ja järjestöjen asiantuntemusta hyödynnetään kunnan hyvinvointityössä sekä palvelujen kehittämisessä.

Rovaniemellä 2.9.2020

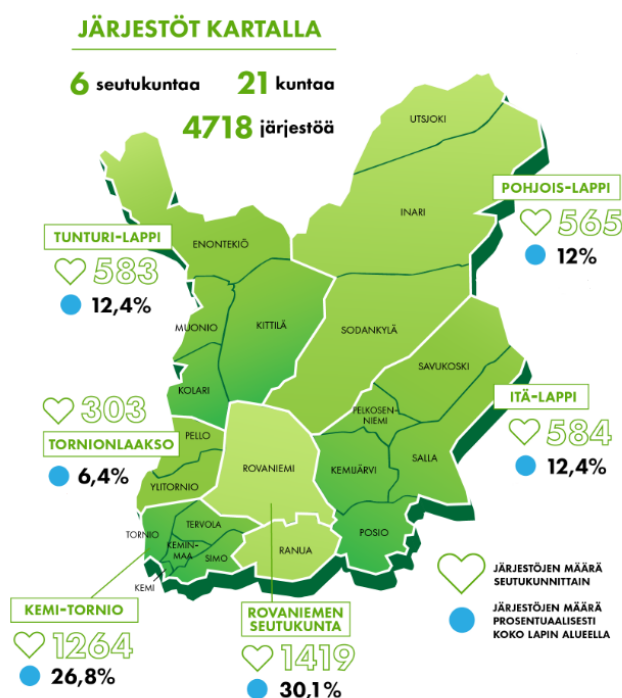
Lapin maakunnallinen järjestöneuvottelukunta

1 MIKSI JÄRJESTÖYHTEISTYÖTÄ TARVITAAN

Järjestöt, yhdistykset ja seurat ovat tärkeä kumppani kunnille kuntalaisten sosiaalisen hyvinvoinnin ja terveyden edistämiseksi. Yksi merkittävä osa on järjestöjen kautta toteutuva kuntalaisten osallisuus heidän osallistuessaan järjestötoimintaan. Järjestöjen järjestämä toiminta ulottuu niiden jäsenten lisäksi muihinkin kuntalaisiin, tuottaen kunnille arvokasta hyvinvointia ja sosiaalista pääomaa.

Patentti- ja rekisterihallituksen mukaan Lapissa toimii 4777 (12/2019 PRH) rekisteröityä yhdistystä. Eniten näistä on kulttuurialan järjestöjä ja toiseksi eniten vapaa-aikaa liittyviä järjestöjä. Sosiaali- ja terveysalan järjestöjä Lapissa toimii yhteensä 425 (12/2019 PRH ja SOSTE).

Vuonna 2018 Lapin sosiaali- ja terveysturvayhdistys ry teki ensimmäisen laajan järjestökyselyn järjestöille, johon saatiin 326 järjestön vastaus. Kyselyn raportti *Yhdessä näkyväksi* infograafeineen on luettavissa [täällä](#).



Kuva 1. Lapin monimuotoinen järjestökenttä järjestökyselyn 2018 mukaan.

Lapin sosiaali- ja terveysturvayhdistys ry on toteuttanut järjestöyhteistyön kartoituksen kunnille vuosina [2018](#) ja [2019](#). Vuoden 2019 kartoituksen mukaan jo 11 Lapin kunnassa on nimetty järjestöyhdyshenkilö.

Myös Sanna Marinin Hallitusohjelma "Osallistava ja osaava Suomi – sosiaalisesti, taloudellisesti ja ekologisesti kestävä yhteiskunta" nostaa esiin järjestöjen roolin hyvinvoinnin edistämiseksi sekä järjestöjen toimintaedellytysten turvaamisen tärkeyden.

Lisäksi kuntalain 1 §:n mukaan kunnan kuuluu "edistää asukkaidensa hyvinvointia ja alueensa elinvoimaa sekä järjestää asukkailleen palvelut taloudellisesti, sosiaalisesti ja ympäristöllisesti

kestävällä tavalla”. Kuntalain 22 §:n mukaan ”Kunnan asukkailla ja palvelujen käyttäjillä on oikeus osallistua ja vaikuttaa kunnan toimintaan. Valtuuston on pidettävä huolta monipuolisista ja vaikuttavista osallistumisen ja vaikuttamisen mahdollisuuksista ja menetelmistä.”

[Lapin maakuntaohjelman Lappi-sopimuksen](#) mukaan järjestöjen roolia tulee vahvistaa paikallisen hyvinvoinnin osallisuuden ja yhteisöllisyyden luomisessa. Lappilainen hyvinvointi syntyy kumppanuudessa kunnan, järjestöjen, kyläyhdistysten, yritysten, oppilaitosten, Saamelaiskäräjien ja muiden paikallisten ja alueellisten toimijoiden kanssa.

[Maakunnallisessa järjestöstrategiassa](#) ja sen toimeenpano-osiossa on esitetty toimenpiteet kuntien ja järjestöjen suunnitelmalliselle ja jatkuvalla yhteistyölle. Keskeisin toimenpide pysyvän ja jatkuvan yhteistyön turvaamiselle on järjestöyhteistyöhön nimetty ja resursoitu yhteyshenkilö kunnissa.

Kunnille on myös suunniteltu hyvinvoinnin ja terveyden edistämisen valtiosuuden lisäosaa eli HYTE-kerrointa. HYTE-kerroin on kannustin, joka tarkoittaa, että kuntien rahoituksen valtiosuuden suuruus määräytyisi osaksi niiden tekemän hyvinvoinnin ja terveyden edistämistyön mukaan. Mallin mukaan lisäosan suuruus määräytyisi indikaattorien perusteella. Yhtenä mittarina olisi hyvinvoinnin ja terveyden edistämisen asiantuntijuus, joka sisältää myös yhteistyön järjestöjen kanssa. Jos tämä toteutuu, kunta voisi parhaimmillaan saada lisää rahaa järjestöyhteistyötä tehdessään.

Suosituksen laatiminen kunnille järjestöyhteistyöhön aloitettiin Lapin maakunnallisessa järjestöneuvottelukunnassa tammikuussa 2020. Sisältöjä työstettiin kuntien järjestöyhdyshenkilöiden kanssa toukokuussa. Suositus hyväksyttiin järjestöneuvottelukunnassa syyskuussa 2020 ja lähetettiin kunnille Lapin liitosta.

Lapin sosiaali- ja terveysturvayhdistys tukee kuntia vuosien 2020-2021 aikana kirjaamaan omat järjestöyhteistyön käytäntönsä suosituksen pohjalta yhdistysyhteistyöasiakirjan muotoon.

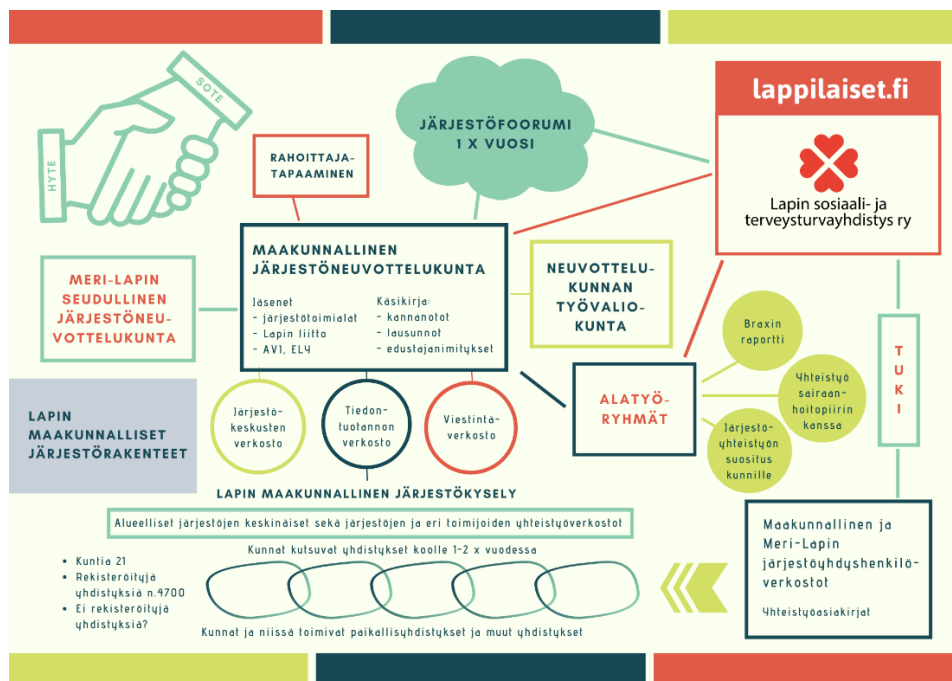
2 MAAKUNNALLISET, SEUDULLISET JA PAIKALLISET JÄRJESTÖYHTEISTYÖN RAKENTEET

Lapin liittoon perustettiin järjestöjen aloitteesta maakunnallinen järjestöneuvottelukunta vuonna 2012, jonka toimikausi on maakuntavaltuuston toimikautta mukaillen neljä vuotta. Järjestöneuvottelukunnan tehtävänä on toimia järjestöjen maakunnallisena vaikuttamistoimielimenä sekä muun muassa tuoda maakunnanlaajuisista painoarvoa järjestöjen laajalle ja monipuoliselle toiminnalle. Lapin maakunnallista järjestöneuvottelukuntaa fasiltoi Lapin liitto ja käytännön toiminta hoituu yhteistyössä Lapin sosiaali- ja terveysturvayhdistyksen kanssa. Lisää Lapin maakunnallisesta järjestöneuvottelukunnasta voit lukea [täältä](#).

Lapissa toimii maakunnan laajuisesti järjestöjä ja järjestöverkostoja kokoavia tahoja, kuten esimerkiksi Lapin sosiaali- ja terveysturvayhdistys, Lappilaiset kylät ry ja Lapin liikunta, joiden tehtävänä on koko Lapin maakunnassa järjestöyhteistyön edistäminen ja yhteisiin teemoihin vaikuttaminen. Tällä hetkellä Lapissa toimii myös yksi seudullinen järjestöyhteistyörakenne, Meri-Lapin järjestöneuvottelukunta. Tämän lisäksi on olemassa paikallisia järjestökeskuksia Rovaniemellä vapaaehtoistyön keskus Neuvokas – Rovaniemen kansalaistalo, Sodankylässä Järjestökeskus Kitinen ja

Kemissä Meri-Lapin järjestökeskus Majakka. Muita järjestöjä paikallisesti yhteen kokoavia tahoja ovat muun muassa Järjestökiehin Kemijärvellä sekä Koillisen kumppanit -hanke Posiolla.

On tärkeää, että maakunnallisten, seudullisten ja paikallisten järjestöyhteistyörakenteiden välillä tieto kulkee ja yhteistyötä tehdään. Seudullisessa yhteistyörakenteessa olisi hyvä olla jokaiselta paikkakunnalta yhdistysten itse valitsevat edustajat, samoin kuin maakunnallisessa järjestöneuvottelukunnassa yhdistysten itse valitsevat seutukunnallisten yhteistyörakenteiden edustajat. Suositeltavaa olisi myös se, että maakunnallisessa järjestöneuvottelukunnassa olisi kuntien järjestöyhdyshenkilöiden edustaja. Näin tieto kulkisi kattavasti kaikkien vaikuttamistoimielinten välillä.



Kuva 2. Lapin maakunnalliset järjestörakenteet

Järjestöneuvottelukunta ja erilaiset yhteistyörakenteet mahdollistavat järjestöjen kautta kuntalaisten osallisuutta ja tuottavat kunnille arvokasta tietoa järjestöjen auttamistyöstä, tehtävistä ja tehtäväalueista sekä lausuntoja ja kannanottoja ajankohtaisiin järjestönäkökulmaa vaativiin asioihin. Ne voivat myös esimerkiksi nimetä järjestöjen edustajia kuntien työryhmiin. Järjestöneuvottelukunta ja yhteistyörakenteet voivat toimia kanavana myös kunnille tuoda asioita käsiteltäväksi ja keskusteluun järjestöille.

Järjestöillä ja kunnilla on jo nyt olemassa hyviä vaikuttamis- ja tiedonkulun rakenteita, joita kannattaa yhteistyöllä myös vahvistaa. Kuntalaisten osallisuus toteutuu muun muassa kunnallisten vaikuttamistoimielimien kautta ja on tärkeää, että kuntalaiset ja järjestöt otetaan mukaan esimerkiksi kunnan palveluiden kehittämiseen sekä muihin prosesseihin jo varhaisessa vaiheessa.

3 JÄRJESTÖYHDYSHENKILÖ OSAKSI KUNNAN ARKEA

Järjestöyhdysenkilö on kunnan työntekijä, jonka työnkuvaan kuuluu kunnassa toimivien järjestöjen kanssa tehtävä yhteistyö. Kunnan järjestöyhdysenkilön tarkoituksena on tukea kunnan ja yhdistysten välistä yhteistyötä eri tavoin. Kunnassa on hyvä olla nimetty järjestöyhdysenkilö, joka koordinoi ja kokoaa järjestöyhteistyötä.

Kunnassa päätetään siitä, kenelle järjestöyhdysenkilön tehtävä parhaiten sopii. Kunnan järjestöyhdysenkilönä voi toimia esimerkiksi hyvinvointikoordinaattori. Tärkeintä kuitenkin on se, että tehtävään nimetyllä henkilöllä on innostusta, aikaa ja mahdollisuuksia hoitaa järjestöyhdysenkilön tehtävää. Järjestöyhdysenkilön tehtävässä on eduksi, että on kiinnostunut ja halukas tutustumaan järjestöjen toimintaan laajasti.

Järjestöyhdysenkilön on hyvä olla kunnan hyvinvointiryhmän jäsen. Järjestöyhdysenkilön tehtävässä kannattaa huomioida monialaisesti kaikki kunnan hyvinvointiohjelmaan tai -suunnitelmaan osallistuvat toimialat sekä järjestöjen osallisuus. Järjestöyhdysenkilön ja kunnan hyvinvointiyhdysenkilön välinen työnjako kannattaa selkeästi määritellä, jos kyseessä ei ole sama henkilö. Järjestöyhdysenkilön tulisi saada tietoa kunnan eri toimialoilta järjestöihin ja järjestöyhteistyöhön liittyen. Järjestöyhteistyötä tehtäessä on syytä huomioida myös kunnan vaikuttamistoimielimet, joissa järjestöjen on hyvä olla mukana.

Kunnassa päätetään siitä, mitä tehtäviä järjestöyhdysenkilön toimenkuvaan kuuluu ja paljonko tehtävään voi käyttää työaika. Työaika määritellään suhteessa tehtäviin, kunnan kokoon ja järjestöjen aktiivisuuteen kunnassa. Pienessä kunnassa riittänee yksi järjestöyhdysenkilö ja isommissa kaupungeissa yhdysenkilöitä voidaan tarvita useita. Tehtävät kirjataan työnkuvaan.

Järjestöyhdysenkilön työnkuvaan sisältyy esimerkiksi

- järjestöjen ja kunnan välisen yhteistyön koordinointi ja tukeminen eri tavoin
- säännöllinen yhteydenpito järjestöihin
- järjestöjen neuvominen rahoitusten hakemisessa
- kaikille järjestöille suunnattujen tapaamisten järjestäminen
- yhteistyö kunnan hyvinvointityön ja -yhdysenkilön kanssa
- yhteistyö muiden kuntien järjestöyhdysenkilöiden kanssa (mm. osallistamalla hyvinvointi- ja järjestöyhdysenkilöille järjestettäviin yhteisiin tapaamisiin) sekä yhteistyö maakunnan hyvinvointiyhdysenkilöiden kanssa

Tieto järjestöyhdysenkilöstä ja hänen tehtävistään olisi hyvä olla helposti löydettävissä esimerkiksi kunnan nettisivuilta.

Lapissa toimii järjestöyhdysenkilöiden verkosto, johon Lapin kuntien järjestöyhdysenkilöt tehtävänsä puolesta kuuluvat. Verkoston kautta tarjolla on koulutusta yhdysenkilön tehtävään, tukea, hyvien käytäntöjen jakamista ja yhteiskehittämistä sekä yhteistyötä muiden kuntien yhdysenkilöiden kesken. Verkostoa koordinoi Lapin sosiaali- ja terveysturvayhdistys ry.

4 KUNNAN TILAT JÄRJESTÖJEN KÄYTTÖÖN

Lapin järjestöstrategian yhtenä pitkän aikavälin tavoitteena on se, että *järjestöjen toiminnan edellytykset on turvattu ja järjestöillä on tarkoituksenmukaisia tiloja toteuttaa kansalaisille suunnattua toimintaa*. Tällä tavoitellaan sitä, että Lapin kunnat mahdollistaisivat järjestöille toimintatiloja yhteistyössä kunnan eri toimialojen ja muiden toimijoiden kanssa. Lisäksi kunnat voisivat tukea järjestöjen toiminnan integroitumista olemassa oleviin Virtu-pisteisiin. Kylätilat, järjestötalot ja -keskukset halutaan vakiinnuttaa ja kehittää alueella matalan kynnyksen kohtaamispaikoiksi sekä järjestötiedon ja verkostojen kokoajiksi.

Suosituksena on, että kunta tarjoaa järjestöjen käyttöön maksuttomia tiloja silloin, kun toiminta on yleishyödyllistä, maksutonta ja kaikille avointa. Mikäli kunta ei voi tarjota maksuttomia tiloja, niin se voisi tarjota tukea tilojen hankintaan liikunta- ja urheiluseurojen lisäksi myös muille yhdistyksille. Kun kunta tarjoaa maksuttomia tiloja tai maksaa yhdistyksen tilojen käytöstä, se voi myös edellyttää, että kaikki yhdistykset saavat käyttää tiloja maksutta. Tilojen käyttöön olisi hyvä olla selkeät, yhdessä sovitut käytännöt ja ohjeet. Tilojen tiedot voidaan kirjata esimerkiksi kunnan nettisivuille: Kenelle tilat on tarkoitettu, mitä tiloja on käytössä, paikkamäärä ja varustus, sähköinen varauskalenteri sekä tilojen maksuttomuus. Järjestöyhdyshenkilön tehtäviin kuuluu tietää ja tiedottaa järjestöille kunnan käytettävistä tiloista ja tilakäytännöistä.

Tilojen tulisi olla tarkoituksenmukaisia ja esteettömiä. Tiloista kannattaa käydä säännöllisesti vuoropuhelua järjestöjen kanssa, jotta tarpeet ja yhdessä sovitut käytännöt ovat ajan tasalla. Järjestöt kannattaa ottaa mukaan myös uusien tilojen sekä vanhojen tilojen korjausrakentamisen suunnitteluun.

5 JÄRJESTÖAVUSTUKSET SIOITUKSENA HYVINVOINTIIN

Järjestöjen toiminta kunnissa on hyvin monipuolista ja -muotoista. Kunnissa toimivia järjestöjä ovat muun muassa kylä-, nuoriso-, kulttuuri- ja sosiaali- ja terveysyhdistykset sekä liikunta- ja urheilu- sekä metsästysseurat. Järjestöjen aktiivinen toiminta lisää kuntalaisten mahdollisuuksia osallistua ja edistää siten omaa ja muiden hyvinvointia. Järjestöavustukset voidaankin nähdä sijoituksena kuntalaisten hyvinvointiin ja kunnan elinvoimaan sekä järjestöjen hyvinvointia tukevaan ja ehkäisevään toimintaan. Kohdeavustuksien lisäksi kuntien tulisi myöntää yleisavustuksia järjestöjen perustoiminnan turvaamiseksi.

Järjestöjen tasapuolisella kohtelulla ei tarkoiteta tasapäistämistä: Kunnassa on hyvä tunnistaa järjestöistä löytyvää erityisosaamista. Avustusten käyttötarkoitukset ja jakoperusteet voidaan liittää esimerkiksi kuntastrategiaan ja hyvinvointisuunnitelman painopisteisiin. Avustuskokonaisuus voi olla yksi osuus myös hyvinvointikertomuksen seurannassa. Järjestöavustuksia kannattaa maksaa siitä kunnasta, missä toiminta tapahtuu - ei sen mukaan, missä järjestön kotipaikka on.

Järjestöavustukset olisi hyvä kunnassa keskittää ”yhdele luukulle”, jolloin kunta saa kokonaiskuvan toimijoista sekä toiminnoista, joihin avustusta haetaan. Esimerkiksi kunnan järjestöyhdyshenkilö voi koota kaikki kunnan avustushakemukset eri hallinnonaloilta käsittelyä varten. Toinen vaihtoehto on, että avustushakemukset kootaan yhteiselle asiakirjalle, jolloin nähdään, ettei hakemuksissa ole

päällekkäisyyksiä. On myös mahdollista, että kunnan järjestöyhdyshenkilö kokoaa kunnan eri hallinnonalojen edustajista työryhmän, joka yhdessä valmistelee avustusehdotuksen. Kunta itse päättää, millainen avustusten haku- ja käsittelyprosessi sopii sille parhaiten.

Avustusten hakemiseen tulisi olla selkokieliset ohjeet: Mikä taho voi hakea, vaikuttaako järjestön koko tai jäsenmäärä myöntämiseen, mitä kriteerejä toiminnan arvioimiseen käytetään. Avustusten hakuajoista, kriteereistä, maksuajoista ja päätöksistä tulisi avoimesti tiedottaa esimerkiksi kunnan nettisivuilla, yhdistysilloissa ja lehdissä.

Kunta voi tukea järjestöjä avustusten lisäksi myös muun muassa kannustamalla ja tukemalla hankkeiden hakemisessa, sijoittamalla tukityöllistettyjä edelleen järjestöihin sekä tarjoamalla ilmaista ilmoitustilaa esimerkiksi kuntatiedotteessa ja kunnan nettisivuilla.

6 JÄRJESTÖT VOIMAVARANA KUNNAN HYVINVOINTITYÖSSÄ

Kunnan hyvinvointityön rakenteissa, esimerkiksi hyvinvointiryhmässä, on hyvä olla järjestöedustajia. Kunta voi hallintosäännössään määritellä, että esimerkiksi hyvinvointilautakunnan täysivaltaisen jäsenenä on valtuustokausittain järjestöjen valitsema henkilö (Sallan malli), joka tuntee hyvin paikkakuntansa järjestökentän. Yhteistyön sujuvuuden varmistamiseksi kunnassa on hyvä sopia ymmärrettävästä hyvinvointityön termistöstä. Yhteistyö ja kohtaaminen on monille, varsinkin julkisorganisaatioille, uutta ja sitä pitää yhdessä opetella.

Tulevissa hyvinvointikertomuksissa ja -suunnitelmissa olisi hyvä kuvata nykyistä tarkemmin

- 1) järjestöyhteistyön rakenteita, kuten järjestöyhdyshenkilöitä, järjestöyhteistyön käytäntöjä sekä sopimuksia järjestöjen kanssa,
- 2) järjestöjen toimintaedellytysten tukemista, kuten järjestöavustusten maksamista ja summia, maksuttomien tilojen tarjoamista järjestöille sekä kunnan roolia järjestötoiminnasta viestimisessä (esim. lappilaiset.fi-palvelua hyödyntäen. Lappilaiset.fi kokoaa lappilaista kansalaistoimintaa yhteen paikkaan, jotta lappilaiset voivat helposti löytää itselleen sopivaa toimintaa ja vapaaehtoistehtäviä itselleen. Lappilaiset.fi on osa valtakunnallista Toimeksi.fi -verkkopalvelua), sekä
- 3) järjestöjen moninaisia rooleja kunnan kumppaneina sosiaalisen hyvinvoinnin ja terveyden sekä osallisuuden ja yhteisöllisyyden edistämisen lisäksi myös muun muassa kokemustiedon tuottajina, kunnan kehittämistyössä, työllisyyden edistämisessä sekä kuntakuvan, viihtyisyyden ja matkailun edistämisessä.

Kunnissa tarvitaan tietoa järjestöistä sekä järjestöjen tuottamaa hyvinvointitietoa. Esimerkiksi seuraavat asiat olisi hyvä tunnistaa: Järjestöt ja tiedot niiden toiminnasta toimialoittain, kohderyhmittäin tai ikäryhmittäin, (avustettuun) toimintaan osallistuvien osuus, vapaaehtoisten lukumäärä ja vapaaehtoistunnit, järjestöjen tuottama tieto kohderyhmästään sekä tieto järjestöjen toimintaedellytyksistä kunnassa. Järjestöjen näkökulma olisi hyvä tulla esiin myös kuntastrategiassa. Järjestöt tuottavat arvokasta ja ajantasaista tietoa ihmisistä ja ilmiöistä paikallisesti sekä tunnistavat myös hiljaisia signaaleja. Järjestöt tuottavat myös ratkaisuja haasteiden poistamiseksi sekä keinoja edistää hyvinvointia.,

Tietoa järjestöjen toiminnasta saadaan esimerkiksi valtakunnallisista rekistereistä, järjestöjen sähköisiltä alustoilta (esim. lappilaiset.fi) sekä järjestöjen raporteista (esim. järjestökyselyt, kunta-järjestöyhteistyön kartoitukset). Lisäksi olisi hyvä selvittää, millaista tietoa järjestöillä on valmius tuottaa toiminnastaan (esim. kokemustieto). Järjestötiedon lähteiden löydyttyä voidaan kehittää tiedonkeruun menetelmiä ja käytäntöjä (esimerkiksi järjestökyselyt, avustusten käytön raportit tai kokemustiedon kyselyt).

7 SEURANTA

Lapin maakunnallinen järjestöneuvottelukunta, Lapin järjestöyhdyshenkilöiden verkosto ja Lapin sosiaali- ja terveysturvayhdistys ry seuraavat suosituksen toteutumista vuosittain muun muassa järjestöyhteistyön kuntakartoitusten ja järjestökyselyiden sekä TEAviisarin tulosten (kuntajohto – johtaminen - johtamisvastuu hyvinvoinnin ja terveyden edistämässä - järjestöyhteistyön koordinaattori) avulla. TEAviisari on Terveyden ja hyvinvoinninlaitoksen ylläpitämä kunnan toimintaa kuntalaisten terveyden edistämässä kuvaava verkkopalvelu, johon päivitetään tietoja kuntakohtaisesti kaksi kertaa vuodessa. Suosituksen seurantatietoina tarkastellaan vuosittain esimerkiksi järjestöyhdyshenkilöiden määrää, järjestöjen osallisuutta hyvinvointikertomuksissa ja -suunnitelmissa sekä suunnitellun HYTE-kertoimen määrää kunnittain.

Seuranta raportoidaan ja toimitetaan kuntien valtuustoille ja hallituksille. Suosituksen sisältämien asioiden etenemisestä tiedotetaan kunnille säännöllisesti myös muun muassa Lapin maakunnallisen järjestöneuvottelukunnan kokoustiedotteiden (lappilaiset.fi) ja Virkku-viranomaiskirjeen avulla. Virkku-viranomaiskirje lähetetään virkamiehille ja päättäjiille kaksi kertaa vuodessa Lapin sosiaali- ja terveysturvayhdistyksen toimesta. Tiedotteessa on tarkoitus tuoda esille Lapin järjestötoiminnan ajankohtaisia kuulumisia, esitellä lappilaisia järjestöjä sekä kokemuksellista asiantuntijatoimintaa.

Lapin maakunnallinen järjestöneuvottelukunta suosittaa, että ”Järjestöyhteistyön suositus kunnille” käsiteltäisiin kunnassanne siihen parhaiten soveltuvassa toimielimessä nimetyn vastuuviranomaisen johdolla.

Lapin sosiaali- ja terveysturvayhdistys tukee kuntia vuosien 2020-2021 aikana kirjaamaan omat järjestöyhteistyön käytäntönsä suosituksen pohjalta yhdistysyhteistyöasiakirjan muotoon.

Järjestöyhteistyön suositus kunnille tarkistetaan ja päivitetään Lapin maakunnallisen järjestöneuvottelukunnan toimesta tarvittaessa.

LÄHTEET

Sanna Marinin hallituksen ohjelma 10.12.2019: OSALLISTAVA JA OSAAVA SUOMI – sosiaalisesti, taloudellisesti ja ekologisesti kestävä yhteiskunta.
http://julkaisut.valtioneuvosto.fi/bitstream/handle/10024/161931/VN_2019_31.pdf?sequence=1&isAllowed=y

Kuntalaki. <https://www.finlex.fi/fi/laki/ajantasa/2015/20150410>

Yhdessä Näkyväksi. Lapin maakunnallinen järjestökysely 2018. <https://www.lappilaiset.fi/yhdessa-nakyvaksi-lapin-maakunnallinen-jarjestokysely-2018/>

Lapin kuntajärjestöyhteistyön kartoitus 2018 -yhteenveto
<https://www.lappilaiset.fi/assets/files/sites/5/2018/12/Kunta-%C3%A4rjest%C3%B6yhteisty%C3%B6kartoitus-2018-koontiraportti.pdf>

Lapin kuntajärjestöyhteistyön kartoitus 2019 -yhteenveto
https://www.lappilaiset.fi/assets/files/sites/5/2019/12/Raportti_Lapin-kuntien-%C3%A4rjest%C3%B6yhteisty%C3%B6_11122019.pdf

Pohjois-Pohjanmaan järjestöneuvottelukunnan Järjestöyhteistyön suositus kunnille
https://www.ihimiset.fi/assets/files/sites/8/2017/06/JR_Jarjestoyhteistyon-suositus-kunnille-taustamateriaali_FINAL.pdf

Lappi sopimus – Lapin maakuntaohjelma 2018-2021 https://issuu.com/lapinliitto/docs/lappi-sopimus_202018-2021

Tasa-arvoista yhteistyötä - Lapin järjestöstrategia 2030
<https://www.lappilaiset.fi/assets/files/sites/5/2017/05/Lapin-%C3%A4rjest%C3%B6strategia.pdf>

HYTE-kerroin – kannustin kunnille <https://thl.fi/fi/web/hyvinvoinnin-ja-terveyden-edistamisen-johtaminen/hyvinvointijohtaminen/hyvinvointijohtaminen-kunnassa/hyte-kerroin-kannustin-kunnille>

Lapin maakunnallinen järjestöneuvottelukunta <https://www.lappilaiset.fi/jarjestoille-ja-kumppaneille/yhteistyota-ja-vaikuttamista/maakunnallinen-jarjestoneuvottelukunta/>