

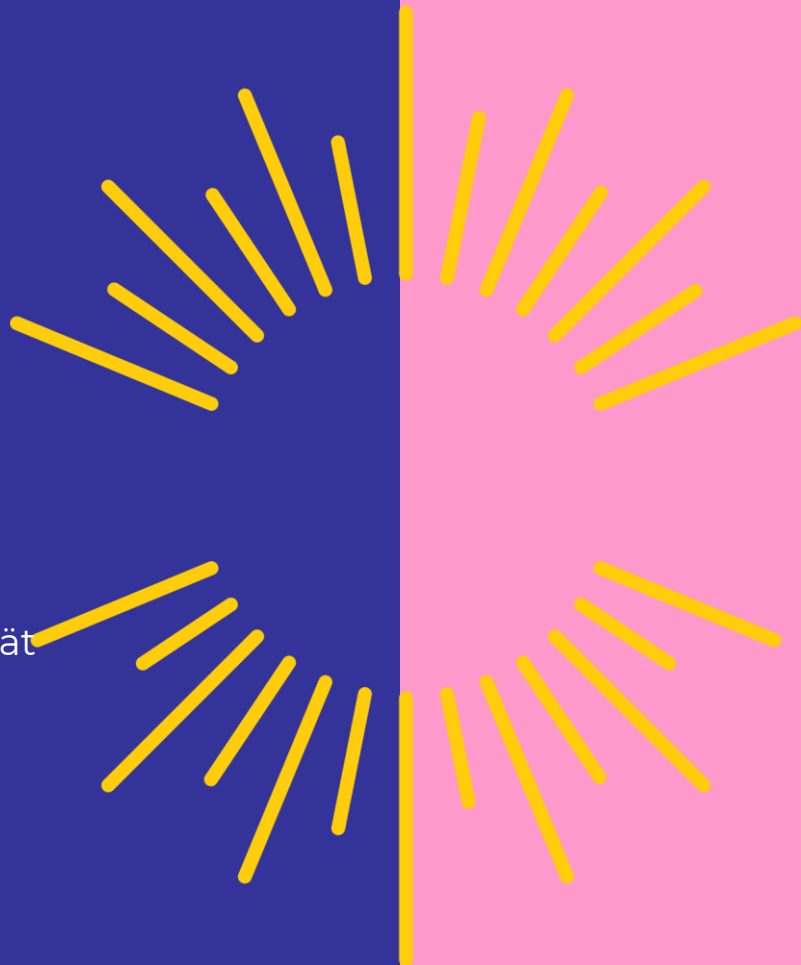
Hyvinvointialue tulee – oletko valmis?

Lapin sosiaali- ja terveysturvan syyspäivät
Olos 16.9.2022
Miia Palo, terveysjohtaja



lapha.fi

Lapin hyvinvointialue
Lapin büresveadjuoguovlu
Lapin pyereestváijeemkuávlu
Lapin puerrváájámvu'vdd



Uudistuksen tavoitteet

22.9.2022

- turvata yhdenvertaiset ja laadukkaat sosiaali- ja terveydenhuollon sekä pelastustoimen palvelut hyvinvointialueella asuville
- parantaa palvelujen saatavuutta ja saavutettavuutta
- kaventaa hyvinvointi- ja terveyseroja
- turvata ammattitaitoisen työvoiman saanti
- vastata ikääntymisen ja syntyvyydenlaskun aiheuttamiin haasteisiin
- hillitä kustannusten kasvua



Hyvinvointialueista

Yhteensä 22+1 hyvinvointialuetta (HUS omana alueena)

Hyvinvointialueet rakentuvat eri tavoin ja eri tahdissa:

- Perustettu sosiaali- ja terveydenhuollon kuntayhtymä jo aiemmin, mm. Kainuu, Keski-Pohjanmaa (Soite), Pohjois-Karjala (Siun sote)
- Vapaaehtoista valmistelua tehty keskeytyksettä, mm. Pirkanmaa, Pohjois-Pohjanmaa
- Jatkaa ns. ennallaan (HUS)
- Lapin hyvinvointialueen valmistelu käynnistynyt täysillä 1.7.2021

22.9.2022

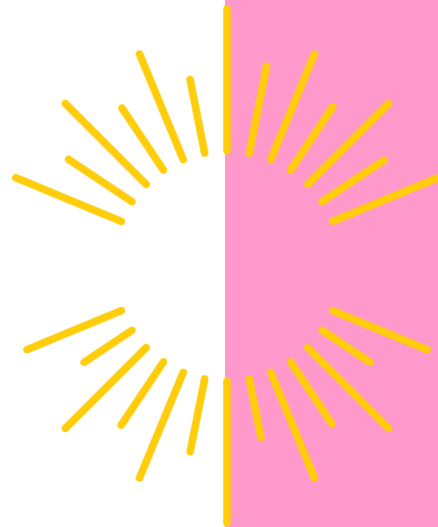


Mikä on Lapin hyvinvointialue?

Lapin hyvinvointialue vastaa Lapin julkisten sosiaali-, terveys- ja pelastuspalvelujen järjestämisestä 1.1.2023 alkaen

Palvelut siirtyvät kunnilta ja kuntayhtymiltä hyvinvointialueille, jotta asukkaat saisivat aiempaa tasavertaisempia sote- ja pelastuspalveluja kaikkialla Suomessa

Hyvinvointialue on itsehallinnollinen alue, jonka ylintä päätösvaltaa käyttää aluevaltuusto



• Lapin hyvinvointialue

- 21 kuntaa
- 176 500 asukasta, joista noin 5 500 saamelaisia
- pinta-ala 100 367 km²
- neljä kieltä: suomi, pohjoissaame, inarinsaame, koltansaame
- asutus keskittynyt kaupunkialueille Rovaniemelle, Tornioon ja Kemiin, joissa asuu 2/3 alueen väestöstä

22.9.2022



Lapin hyvinvointialueen erityispiirteitä

- Kolme valtakunnanrajaa
- Saamelaisten kotiseutualue
- Pienet yhteisöt - kaupunkiseudut
- Eri seutujen erityispiirteet, kulttuurit
- Pitkät etäisyydet ja ”syrjäisyys”
- Elinkeinorakenne: matkailu, teollisuus, palvelut, luontaistalous

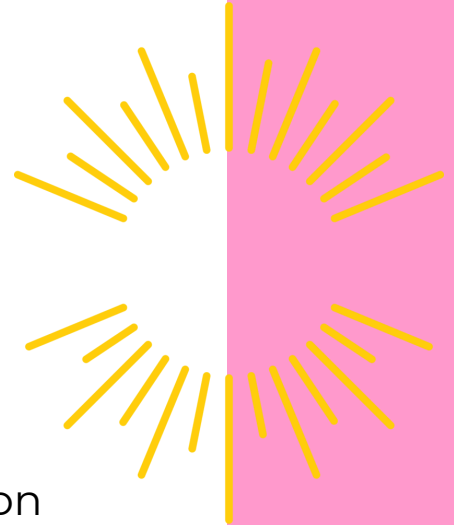
22.9.2022



Organisaatiot, joilta palveluja siirtyy



- 17 kuntaa
- 4 kaupunkia
- Lapin sairaanhoitopiiri
- Länsi-Pohjan sairaanhoitopiiri
- Kolpeneen palvelukeskuksen kuntayhtymä
- Pelkosenniemen-Savukosken kansanterveystyön kuntayhtymä
- Oulunkaaren kuntayhtymä (Simon palvelujen osalta)
- Lapin pelastuslaitos



Siirtyvä henkilökunta

22.9.2022

Henkilöstö siirtyy ns. vanhoina työntekijöinä, jolloin voimassa olevat työ- tai virkasuhteeseen liittyvät oikeudet ja velvollisuudet säilyvät ennallaan

Henkilö siirtyy hyvinvointialueen palvelukseen, jos työtehtävistä vähintään puolet on sosiaali- ja terveydenhuollon tai pelastustoimen tehtäviä



YHTEENSÄ n. 7600 HENKILÖÄ

Sosiaali- ja terveydenhuolto noin 7450

Pelastuslaitos noin 150

31 sopimuspalokuntaa,

joissa 800 sopimuspalokuntalaista



Siirtyvä omaisuus ja sopimukset

Sairaanhoitopiirit ja erityishuoltopiiri siirretään varoineen, velkoineen ja sitoumuksineen

22.9.2022

Käytössä oleva irtain omaisuus, sopimukset ja siirtyvän henkilöstön lomapalkkavelka siirtyvät ilman korvausta

Hyvinvointialue vuokraa kunnilta niiden omistukseen jäävät sosiaali- ja terveydenhuollon sekä pelastustoimen toimitilat siirtymäajaksi

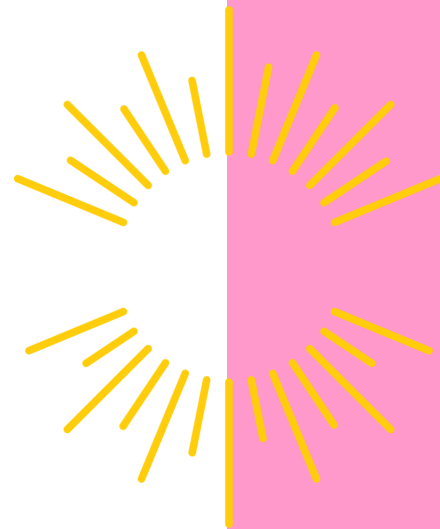


Kustannukset ja rahoitus

Sosiaali- ja terveystalouden sekä pelastustoimen kustannukset siirtyvät kunnilta hyvinvointialueille

22.9.2022 Hyvinvointialueiden rahoitus tulee pääsääntöisesti valtiolta. Elokuussa 2022 päivitetyn tiedon mukaan rahoitus valtiolta on 868,2 milj. €.

Hyvinvointialueen kokonaisbudjetti on alustavan arvion mukaan vuonna 2023 n. 988 milj. €, josta käyttötalouden osuus on n. 963 milj. €



Lapin hyvinvointialueen organisaatio



lapha.fi

Lapin hyvinvointialue

Lappi buresveadjinguovlu
Lappi pyereestorijjemkuávlu
Lappi pue ervaájjamvu vdd

Kuva: Lapin materiaalipankki

ALUEVAALIT 2022

Lapin hyvinvointialueen aluevaltuusto

<p>Ääniharvat (yli 1 000 ääntä)</p> <p>Vahvuuden nuori</p> <p>Vahvuuden vanhin</p>	<p>21 Keskusta</p> <p>7 Perussuomalaiset</p>	<p>9 Sosiaalidemokraatit</p> <p>3 Lapin sitoutuneet yhteistyössä</p>	<p>8 Vasemmistoliitto</p> <p>2 Vihreät</p>	<p>8 Kokoomus</p> <p>1 Kristillisdemokraatit</p>
--	--	--	--	--

KESKUSTA

 Berg Juha 65, lämpö, YHTO TORNO	 Jänkkö Janne 64, yläkouluopettaja, ympäristö ROVANIEMI	 Kalkkonen-Tiemäki Helena 64, eläkkeeläinen, sairaanhoitaja YAMK KOLAR	 Kalkari Antti 57 OTH, koulutusneuvoksesta KEMIJÄRVI
 Pika Timo 61, eläkkeeläinen, lääkäri RANGLA	 Pettari Marko 70, YHT, lehturi TORNO	 Raitio Olli 71, tiedonantaja, eläkkeeläinen TORNO	

 Kaininen Outi 63, koulutusneuvoksesta, eläkkeeläinen TORNO	 Kärjäs Raija 63, koulutusneuvoksesta, ympäristö ROVANIEMI	 Kukkonen Katri 54, kansanedustaja TORNO	 Lepistö Tommi 55, pöytäkirjantallentaja, YHTO KEMIJÄRVI	 Lehtinen Markku 64, OTH, kansanedustaja ROVANIEMI	 Majala Eeva-Maria 54, kunnanhallituksen puheenjohtaja SAARIKKO	 Mäkelä Tapio 65, kunnanhallituksen puheenjohtaja YHTO	 Paloheikki Marja 50, YHT, kunnanhallituksen puheenjohtaja KEMIJÄRVI
---	---	--	--	--	---	--	--

SOSIALIDEMOKRAATIT

 Salmijärvi Petteri 60, ikäkoti ja tuotoissa johtaja SALLA	 Tavola Esko 70, kunnanhallituksen puheenjohtaja SIHO	 Tienari-Miettinen Vuokko 65, kunnanhallituksen puheenjohtaja LUTJO	 Vaara Juuso 61, YHTO TERVOLA	 Vierinen Teemu 75, valtuutettu KEM	 Ylihäkkinen Tuula 56, sairaanhoitaja PELLO	 Aarnio Sari 58, sairaanhoitaja, päättökoulutus KEM	 Jouppi Kalle 58, YHTO, päättökoulutus ROVANIEMI
--	--	---	---	---	---	---	--

 Kajala Emmil 62, opettaja ROVANIEMI	 Liljamaa Riitta 64, koulutusneuvoksesta ROVANIEMI	 Mäkelä Maria-Riitta 55, johtokoulutus ROVANIEMI
--	--	--

VASEMMISTOLIITTO

 Ahlakorpi Anni 53, opettaja, HUK LUTJO	 Alasarela Miia 60, sairaanhoitaja, koulutusneuvoksesta KEM	 Hemmelä Pertti 60, sairaanhoitaja, eläkkeeläinen TERVOLA	 Hankonen Pekka 63, lääkäri SIHO	 Kipelinen-Tuoma Pia 62, kansanedustaja ja laulun ohjelmantekijä PELLO	 Purtilainen Jenna 38, sairaanhoitaja, sairaanhoitaja ROVANIEMI	 Puuronen Vesa 66, professori ROVANIEMI	 Vilho Salla 68, eläkkeeläinen, sairaanhoitaja KEM
---	--	---	--	--	---	---	--

 Ojala-Niemelä Johanna 63, kansanedustaja, lehti-, koulutusneuvoksesta TORNO	 Rönkä Outi 63, yläkouluopettaja, lehti-, koulutusneuvoksesta TORNO	 Tiihonen Pekka 61, YHT, opettaja KEM
--	---	---

KOKOUMUS

 Autto Heikki 71, kansanedustaja, YHTO ROVANIEMI	 Avakari Anu 65, kansanedustaja (AMK), eläkkeeläinen RANGLA	 Heikkinen Pekka 67, kunnanhallituksen puheenjohtaja SOGANMÄLÄ	 Huotari Jari 62, eläkkeeläinen, laupunt (Oul), lehti RANGLA	 Junttilainen Teija 62, kansanedustaja, lääkäri, valtuutettu ROVANIEMI	 Kaariola Antti 59, ympäristöministeri TORNO	 Kokkonen Niina Ingrid 72, lääkäri TORNO	 Vilho Salla-Petri 63, eläkkeeläinen ROVANIEMI
--	--	--	--	--	--	--	--

LAPIN SIT

 Aakonen Kari 67, kansanedustaja, eläkkeeläinen, johtava lääkäri, YHTO TORNO	 Huilaja Tiina 54, koulutusneuvoksesta, koulutusneuvoksesta KITTILÄ	 Väänänen Antti 64, koulutusneuvoksesta, koulutusneuvoksesta ROVANIEMI
--	---	--

VIHREÄT

 Aakonen Kari 67, kansanedustaja, eläkkeeläinen, johtava lääkäri, YHTO TORNO	 Huilaja Tiina 54, koulutusneuvoksesta, koulutusneuvoksesta KITTILÄ
--	---

PERUSSUOMALAISET

 Haar Jari 61, yläkouluopettaja, AMK, opettaja TORNO	 Heinonen Matti 50, YHTO ROVANIEMI	 Juuso Kaisa 61, vaivastalon johtaja, kansanedustaja TORNO	 Kallioniemi Juhana 64, opettaja, koulutusneuvoksesta KEMIJÄRVI	 Puurasaari Hanna 60, kansanedustaja, asiantuntija KEM	 Seppänen Sara 35, koulutusneuvoksesta, koulutusneuvoksesta ROVANIEMI	 Trög Heini 53, eläkkeeläinen, kansanedustaja KEMIJÄRVI	 Suominen Kerttu 61, koulutusneuvoksesta, kansanedustaja SOGANMÄLÄ
--	---	--	---	--	---	---	--

KD

 Yrjölä Kerttu 61, kansanedustaja, kansanedustaja KITTILÄ	 Kessi-Panula Eira 30, valtuutettu, kansanedustaja, kansanedustaja ROVANIEMI	 Mäkeläinen Timo 50, valtuutettu, kansanedustaja, kansanedustaja KEMIJÄRVI
---	--	--

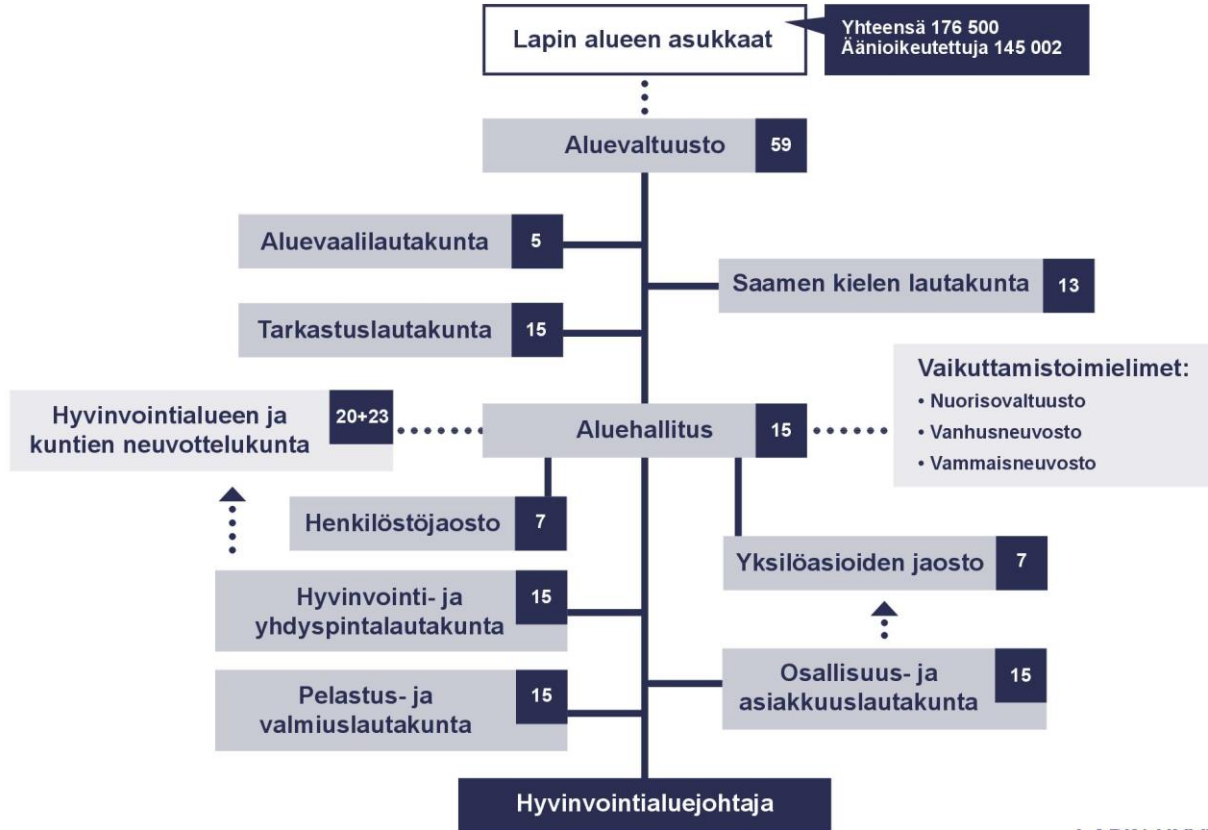
Lapin hyvinvointialueen aluevaltuusto

22.9.2022



Lapin hyvinvointialue
 Lapin hyvinvointialue
 Lapin hyvinvointialue
 Lapin hyvinvointialue

Poliittisen päätöksenteon organisointi



Seuraa päätöksentekoa:
<https://lapha.fi/paatoksenteko/>

Avainhenkilöitä luottamustehtävissä

ALUEVALTUUSTO

Pj. Johanna Ojala-Niemelä
(SDP)

1. vpj. Vuokko Tieva-Niittyvuopio
(Kesk.)
2. vpj. Reijo Viitala (Vas.)
3. vpj. Kaisa Juuso (PS)
4. vpj. Heikki Autto (Kok.)

ALUEHALLITUS

- Pj. Tapani Melaluoto (Kesk.)
1. vpj. Antti Kaarlela (Kok.)
 2. vpj. Sari Auvinen (SDP)

HYVINVOINTI- JA YHDYSPINTALAUTAKUNTA

Pj. Pekka Pelttari (Kesk.)
Vpj. Antti Väänänen (SDP)

OSALLISUUS- JA ASIAKKUUSLAUTAKUNTA

Pj. Riitta Liinamaa (SDP)
Vpj. Juha Kelloniemi (PS)

SAAMEN KIELEN OHJAUSRYHMÄ

Pj. Laura Niittyvuopio-Valle (Kesk.)

PELASTUS- JA VALMIUSLAUTAKUNTA

Pj. Jari Huotari (Kok.)
Vpj. Janne Kaisanlahti (Kesk.)

TARKASTUSLAUTAKUNTA

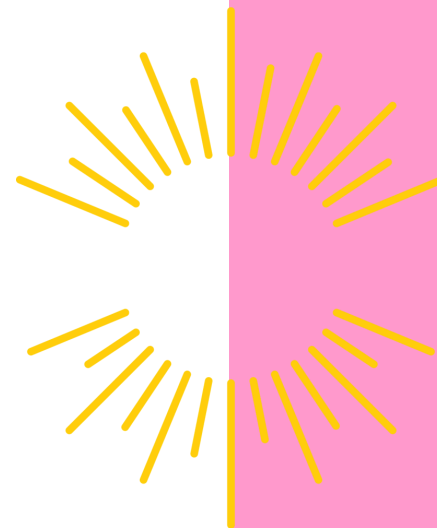
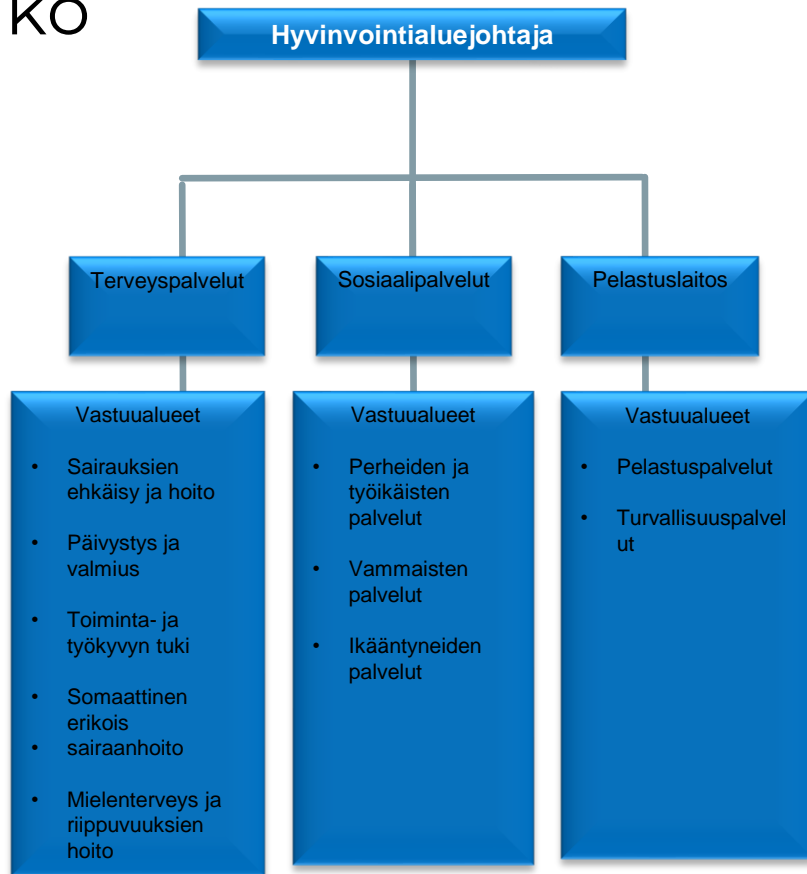
Pj. Vesa Puuronen (Vas.)
Vpj. Pekka Heikkinen (Kok.)

HENKILÖSTÖJAOSTO

Pj. Tapani Melaluoto (Kesk.)
Vpj. Sari Auvinen (SDP)

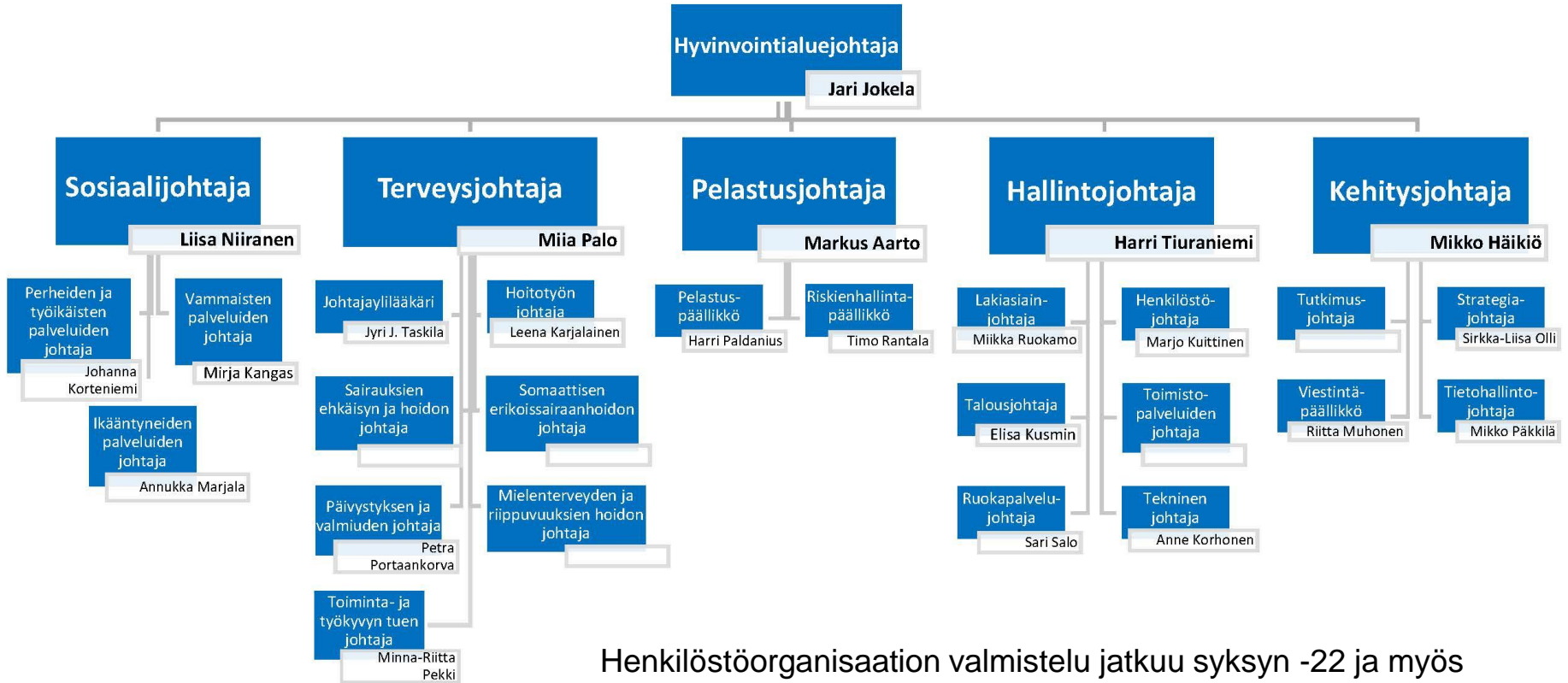


Toimialajako



Hyvinvointialueen johtajat

Tilanne 8.9.2022

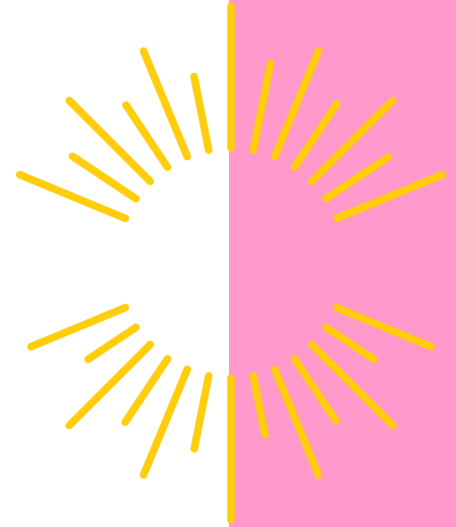


Henkilöstöorganisaation valmistelu jatkuu syksyn -22 ja myös alkuvuoden -23 aikana

Palvelualueet

22.9.2022

- Palvelualueet muodostetaan hyvinvointialueen sisäistä organisoimista ja johtamista varten
- Aluejako ei linjaa palveluiden sijaintia
- Alueille ei määritetä minkäänlaisia keskuskuntia, vaan kaikki alueen kunnat ovat keskenään saman arvoisia
- Palvelualuejako ei ota kantaa pelastuspalvelujen aluejakoon, joka säilyy entisellään



Palvelualueet

Pohjoisen Lapin palvelualue

- Enontekiö, Inari, Kittilä, Kolari, Muonio, Pello ja Utsjoki
- Asukkaita 26 000

Itäisen Lapin palvelualue

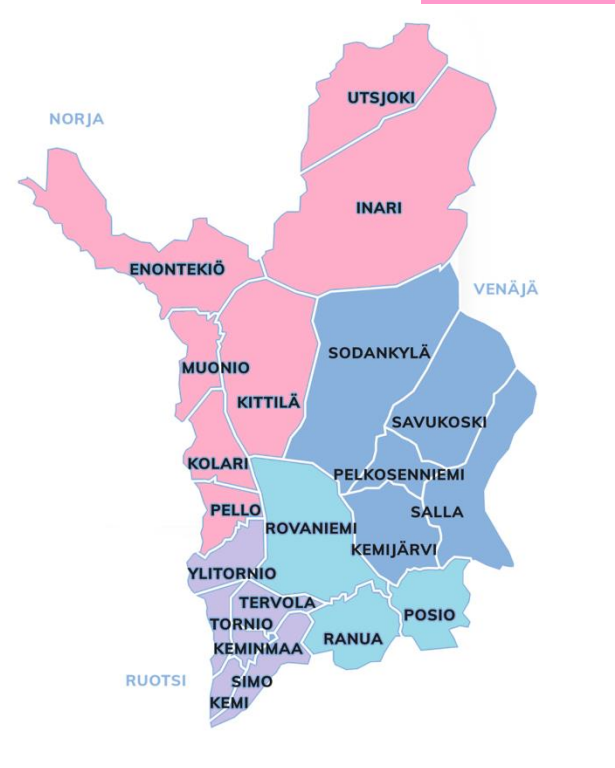
- Kemijärvi, Pelkosenniemi, Salla, Savukoski ja Sodankylä
- Asukkaita 21 000

Kaakkois-Lapin palvelualue

- Posio, Ranua ja Rovaniemi
- Asukkaita 71 000

Lounais-Lapin palvelualue

- Kemi, Keminaa, Simo, Tervola, Tornio ja Ylitornio
 - Asukkaita 59 000
- Palvelualueiden nimet ovat vasta työnimet, jotka voivat tarkentua.





Hyvinvointi- alueen järjestämis- tehtävä

Kuva: Lapin Materiaalipankki
| Antti Pietikäinen

Hyvinvointialueen kaksi perustarkoitusta (Järjestämislaki 1 §, lain tarkoitus)

- edistää ja ylläpitää väestön hyvinvointia ja terveyttä sekä
- varmistaa yhdenvertaiset, yhteentoimivat ja kustannusvaikuttavat sosiaali- ja terveydenhuollon palvelut koko maassa.

Mitä tarkoittaa järjestämisvastuu?

Laki hyvinvointialueesta 7 §

Järjestämisvastuu

- Hyvinvointialue vastaa sille lailla säädettyjen tehtävien hoitamisesta, hyvinvointialueen asukkaan laissa säädettyjen oikeuksien toteutumisesta ja palvelukokonaisuuksien yhteensovittamisesta sekä järjestettävien palvelujen ja muiden toimenpiteiden:
 - 1) yhdenvertaisesta saatavuudesta;
 - 2) tarpeen, määrän ja laadun määrittelemisestä;
 - 3) tuottamistavan valinnasta;
 - 4) tuottamisen ohjauksesta ja valvonnasta;
 - 5) viranomaiselle kuuluvan toimivallan käyttämisestä.

Strategiatyö

- Strategiatyön ensimmäinen kierros vielä vaiheessa
- Strategian viitekehysteeksi rakentumassa nelimaali:

Asiakaskokemus	Vaikuttavuus
Henkilöstökokemus	Tasapainoinen talous

- Palvelustrategia, hyvinvoinnin, terveyden ja turvallisuuden edistämisen ohjelma ja muut alaohjelmat 2023
- Palvelustrategian pohjana tilannekuvatyö, jota tehtiin laajassa yhteistyössä valmisteluajana
 - Toiminnan ja talouden suunnittelu 2023
 - Kehittämishankkeet 2023 – 2025

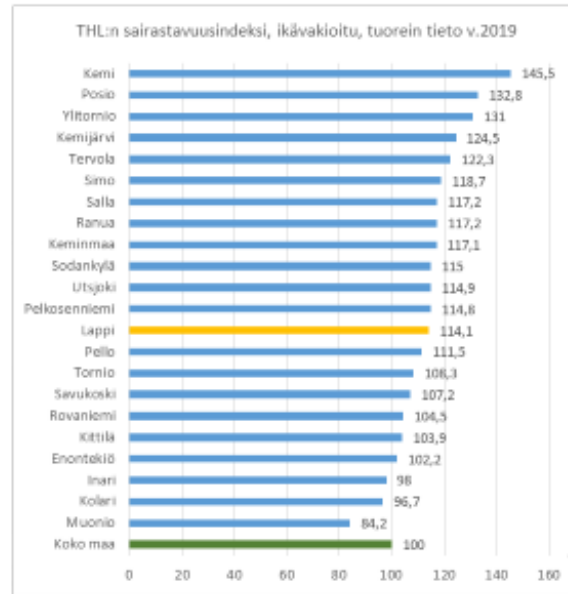
Palvelustrategian tietopohjaksi on laadittu ns tiivistetty tilannekuva asukkaiden hyvinvoinnista ja terveydestä sekä palvelujen toiminnasta

Sisällys:

- Lasten ja perheiden palvelut, sis. neuvola
- kouluterveydenhuolto
- Työikäisten palvelut
- Ikäntyneiden palvelut
- Vammaispalvelut
- Mielenterveys- ja päihdepalvelut ja -hoito
- Sairauksien hoito
- Suun terveydenhuolto
- Kuntoutus
- Lääkinnälliset tukipalvelut
- Päivystykselliset palvelut 24/7
- Saamenkieliset palvelut
- Hyvinvoinnin, terveyden ja turvallisuuden
- Osallisuus

15.9.2022

Yleiskuva Lapin hyvinvointialueesta



LAPIN HYVINVOINTIALUE

Yleiskuva Lapin hyvinvointialueesta



LAPIN HYVINVOINTIALUE

Tilannekuvasta nousevat vaikuttavuustavoitteet

- Ikääntyneiden toimintakyky ja hyvä elämä ja osallisuus
- Lapsiperheiden ja työkäisten hyvinvointi ja terveyttä tukeva elämäntapa
- Nuorten mielenterveys
- Kaikkia koskien: Turvallisuus - toiminnan ja resurssien yhteensovittaminen päivystyksellisissä tarpeissa ja valmiuden ylläpitämisessä, ennaltaehkäisevä turvallisuustyö

Strategiset läpileikkaavat nostot

- Ennaltaehkäisy ja perustason vahvistaminen
- Palvelurakenne raskaasta kevyempään, kansalliset suositukset
- Henkilöstön saatavuus, osaaminen.
- Neuvonnan ja ohjauksen toteuttaminen
- Digitalisaation ja teknologian hyödyntäminen
- Saamenkielisten palveluiden toteutuminen
- Tavoitteellinen yhteistyö sekä hva sisällä että muiden toimijoiden kanssa

Mielenterveys- ja päihdepalvelut ja -hoito

Palvelutarpeista:

Mielenterveysongelmat ovat suurin opiskelu- ja työkyvyttömyyden aiheuttaja myös Lapissa.

Mielenterveyspalvelujen tarve on kasvussa.

Koronapandemia on lisännyt edelleen tarpeita.

Nuorten osalta indikaattorit kehittyvät erittäin huolestuttavaan suuntaan.

Vakavat mielenterveyden häiriöt korostuvat

Lapissa erityisesti miehillä (mm.

itsemurhakuolleisuus). Merkittävä psyykinen kuormittuneisuus näyttää tilastojen perusteella olevan naisilla yleisempää.

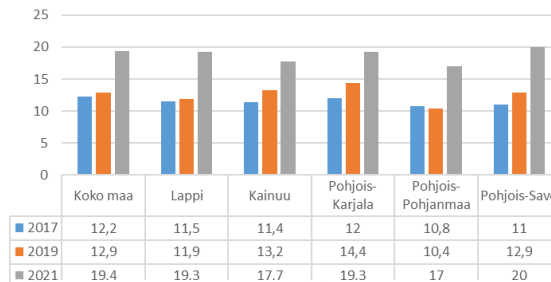
Päihteiden käyttö on Lapissa yleistä. Ongelmat

painottuvat alkoholinkäyttöön mutta myös

laittomien päihteiden käyttö on kasvussa.

Lähteet: [Kansallinen mielenterveysstrategia ja itsemurhien ehkäisyohjelma vuosille 2020 – 2030](#), THL tietokkuna, Tilasto- ja indikaattoripankki Sotkanet

Kohtalainen tai vaikea ahdistuneisuus,
% 8. ja 9. luokan oppilaista



Mielenterveysperusteisesti sairauspäivärahaa saaneet 18 - 24-vuotiaat / 1 000 vastaavanikäistä

Lappi:
35,8



■ Valittu hyvinvointialue ■ Koko maa

	Koko maa	Lappi
Henkilöt, jotka juovat liikaa alkoholia (%), 20–64-vuotiaat (v. 2020)	30,1	31,2
Henkilöt, jotka juovat liikaa alkoholia (%), 65 vuotta täyttäneet (v. 2020)	34,3	39,3
Alkoholiuolemat, menetetyt elinvuodet (PYLL) ikävälillä 25 - 80 vuotta / 100 000 samanikäistä	828	744
Alkoholiuolleisuus / 100 000 asukasta (v. 2019)	31,2	31,6
Alkoholiuolleisuus, 65 vuotta täyttäneet / 100 000 samanikäistä asukasta (v. 2019)	58,2	57,9
Vanhemman liiallinen alkoholinkäyttö on koettu haitalliseksi, % 4. ja 5. luokkalaista oppilaista (2017-) (v. 2021)	1,8	2,1

Suomalaisista **86 %** arvioi psyykkisen hyvinvointinsa vähintään kohtalaiseksi.
(Koponen ym. 2018)

Lähes **20 %** la suomalaisista on jokin mielenterveyden häiriö.
(CECDC/ELI, IHME 2018)

Elinikäinen riski sairastua mihin tahansa psyykkiseen sairauteen on lähes **50 %**.
(Kessler ym. 2007; Suvisaari ym. 2009)

Aikuisista noin **30 %** ylittää alkoholin ongelmakäytön rajat.
(Sotkanet, 2018)

Noin **3 %** la suomalaisista on rahapeliongelma.
(Cartell ym. 2019)

Mielenterveys- ja päihdepalvelut ja -hoito

Palvelujen toimivuudesta:

Terveyspalveluja mielenterveyssyistä käytetään Lapissa keskimääräisesti mutta palvelujen käyttö painottuu korkeammin koulutettuun väestöön ja erikoissairaanhoidon. Kuntakohtaiset erot mielenterveyspalvelujen tilastoiduissa asukaskohtaisissa kontaktimäärissä ovat suuria. Tämä voi viitata epätasa-arvoon palvelujen saatavuudessa. Rovaniemen, Kemin ja Tornion perusterveydenhuollon mielenterveystyö tilastoitu erikoissairaanhoidon.

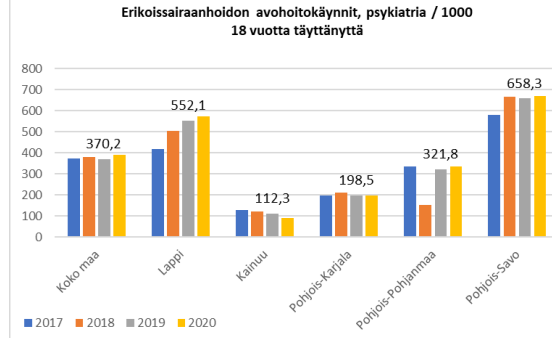
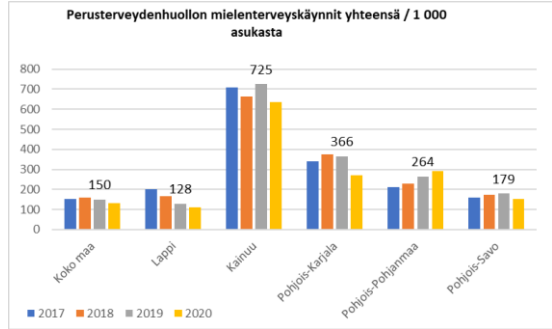
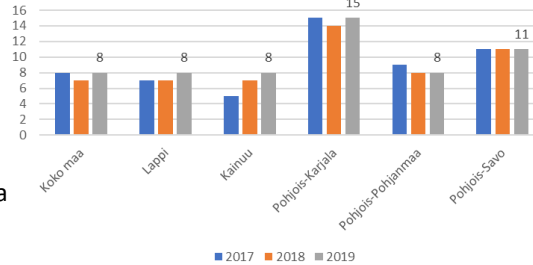
Alueella on kehitetty hyviä käytäntöjä kansallisesti ja kansainvälisestäkin merkittävää osaamista: esimerkiksi Länsi-Pohjassa on kehitetty ja tutkittu pitkään avoimen dialogin hoitomallia. LSHP-alueella on käynti kerrallaan –terapiaa sekä toipumisorientaation mukaista palvelua ja yhteistyötä järjestöjen kanssa sekä on käynnistetty saamelaisten totuus- ja sovintoprosessiin liittyvä psykososiaalisen tuen yksikkö.

Haasteita: Perustason palvelujen aukot ja palveluiden erikoissairaanhoidon painotteisuus, monialaisen työn haasteet, pirstaleiset rakenteet ja järjestämistavat, erilaiset käytännöt sairaanhoitopiirien toiminnassa, osaajien saatavuus sekä päihdepalvelujen puutteet.

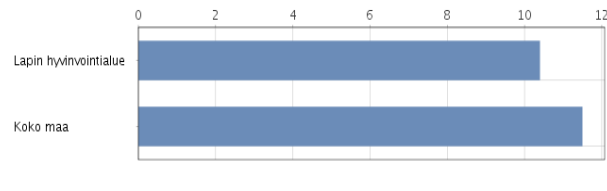
Mielenterveyslain mukainen yhteensovittaminen ei hyvinvointialueen tasolla tällä hetkellä toteudu.

Tietopohja on hyvin puutteellinen, esimerkiksi peruspalveluiden saatavuudesta tai asiakaskokemuksesta ei saada tietoja.

Psykiatrian kuntoutuskotien asiakkaat 31.12. (ympäri vuorokautinen) / 10 000 asukasta



Terveyspalveluja mielenterveysongelmien vuoksi käyttäneiden osuus (%), matala koulutus (2018-)

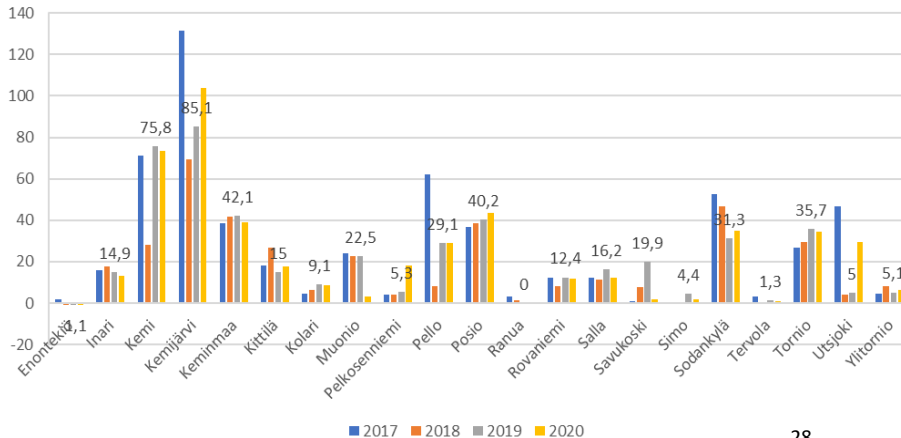


Lähteet: THL tietoikkuna, Tilasto- ja indikaattoripankki ja Sotkanet

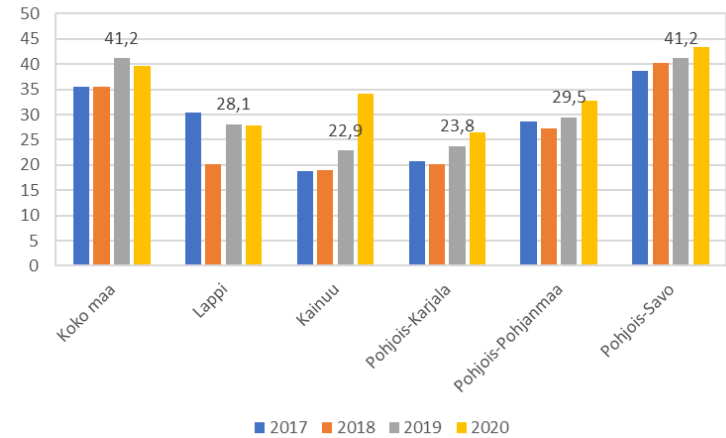
Mielenterveys- ja päihdepalvelut ja -hoito

Mielenterveyspalvelujen kustannuksista ei saa tietoa kansallisista tietolähteistä. Kustannustietoa saadaan Lapin alueelta tilinpäätöstietojen 2021 analyysistä myöhemmin keväällä.

Päihdehuollon erityispalvelujen nettokäyttökustannukset, euroa / asukas



Päihdehuollon erityispalvelujen nettokäyttökustannukset, euroa / asukas



Mielenterveys- ja päihdepalvelut ja -hoito

Strategiatyössä huomioitavat asiat järjestämisen näkökulmasta

- Kansallinen mielenterveysstrategia otettava huomioon.
- Nuorten kasvaviin palvelutarpeisiin vastaaminen ja ongelmien ennaltaehkäisy. Vaikuttaminen hyvinvointialueen palveluita laajemmin.
- Palveluiden piiriin pääsyä tulee helpottaa ja yhdenmukaistaa. Perustason mielenterveys- ja päihdepalveluja pitää vahvistaa. Psykiatrian erikoisalojen palveluissa nykyisten sairaanhoitopiirien toiminta tulee yhteensovittaa. Saamen kielen ja kulttuurin mukaisen palvelun kehittäminen, totuus- ja sovintoprosessissa rakentuvan psykososiaalisen tuen yksikön jatkuvuuden turvaaminen.
- Toimintakyvyn tukemisessa tiivis yhteistyö terveydenhuollon, sosiaalipalvelujen, kuntien ja kolmannen sektorin kesken.
- Ennaltaehkäisyn näkökulma: Alueellisessa hyvinvoinnin, terveyden ja turvallisuuden edistämistyössä vahvaksi painopisteeksi mielenterveys, sisältöinä mielenterveyttä suojaavien tekijöiden vahvistaminen ja riskitekijöiden vähentäminen. Lapin ”Pohjois-Karjala –projekti” voisi kohdentua erityisesti osallisuuden ja mielenterveyden vahvistamiseen (välillisesti vaikutukset myös perinteisempiin kansansairauksiin)
- Monikanavarahoituksen purkamisen vaikutukset erityisesti kuntoutuspsykoterapiaan jatkossa huomioitava.

Vuoden 2023 talousarviossa huomioitavat asiat järjestämisen näkökulmasta

- Johtamisjärjestelmässä ja –osaamisessa on tarpeen ottaa huomioon muutosjohtamisen tarve mielenterveys- ja päihdepalvelujen kokonaisuudessa
- Hoitotakuun tiukentaminen ja nykyiset palveluvajeet ja –katveet-> resurssitarpeet.
- Hankintasopimusten yhtenäistäminen ja mahdolliset kilpailutukset: mm. mielenterveyskuntoutujien asumispalvelut, psykiatriapalvelut, päihdehuollon erityistason palvelut, päihdehuollon etäpalvelut,
- Tietopohjan kehittäminen
- Hanketyön kohdentaminen entistä tiiviimmin hyvinvointialueen strategisten tavoitteiden tueksi.
- 2023 LSHP-alueen mielialahäiriöiden palvelupolun toimeenpano. Nuorten palvelupolun kehittäminen.
- Investoinnit: Lapin keskussairaalan laajennushanke sekä Länsi-Pohjan psykiatrian investointihanke

Poiminta tilannekuvasta: Hyvinvoinnin, terveyden ja turvallisuuden edistäminen

Asiat, jotka tulee huomioida vuoden 2023 talousarviossa sekä hyvinvointialuestrategiatyössä ja palvelustrategiatyössä

- Painotus ennaltaehkäisevään ja varhaisen puuttumisen työhön
- Yhdenmukaiset ennaltaehkäisevän ja varhaisen puuttumisen työn toimintamallit hyvinvointialueella, digitalisaation hyödyntäminen myös ennaltaehkäisevässä työssä
- Ennaltaehkäisevän työn kohdentaminen, mm. mielenterveys, päihteet, toimintakyvyn tukeminen, kotona asuminen
- Verkostojohtamisen merkitys, hyvin koordinoitu ja johdettu sidosryhmäyhteistyö
- Tiedolla johtaminen ja ennakointi: hyvinvoinnin, terveyden ja turvallisuuden edistämiseen liittyvä tiedolla johtaminen osana hyvinvointialueen tiedolla johtamisen kokonaisuutta, alueellisten erojen tunnistaminen
- Saamenkieliset ja kulttuurinmukaiset ennaltaehkäisevät palvelut
- Osallisuuden ja arjen turvallisuuden edistämisen näkökulmat huomioitava
- Toimivat hyvinvoinnin, terveyden ja turvallisuuden edistämisen rakenteet, jotta em. asioihin voidaan vaikuttaa: hyvinvointialueen sisäiset rakenteet, sidosryhmäyhteistyön rakenteet
- Riittävä resursointi hyvinvoinnin, terveyden ja turvallisuuden edistämistyöhön: koordinointi, verkostojohtaminen, sidosryhmäyhteistyö; toimintamallien kehittäminen ja jalkauttaminen
- Vuoden 2023 talousarviovalmistelua varten tarkoitus valmistella hyvinvoinnin, terveyden ja turvallisuuden edistämisen toimenpideohjelma vuodelle 2023

Poiminta tilannekuvasta: Osallisuus

Asiat, jotka tulee huomioida vuoden 2023 talousarviossa sekä hyvinvointialuestrategiatyössä ja palvelustrategiatyössä

- Määritettävä osallisuuden tavoitetila Lapin hyvinvointialueella
- Osallisuusohjelman tmv:n laatiminen (strategian toimeenpano-ohjelma)
- Varmistetaan osallistumisen ja vaikuttamisen rakenteiden yhteys päätöksentekoon
- Otetaan käyttöön digitaalisia ratkaisuja myös osallisuustyössä (työpanos ja muut kustannukset)
- Osallisuus- ja asiakkuuslautakunnan resurssit asukkaiden osallistamiseen
- Osallisuuden ostopalvelut (esim. fasilitointipalvelut)
- Panostetaan sidosryhmien osallisuuteen: toimiva sidosryhmäyhteistyö on palveluiden jatkuvuuden turvaamisen kannalta merkityksellistä esim. järjestöt, seurakunnat, yritykset (resurssit)
- Panostus henkilöstön osallisuuteen ja menetelmiin - henkilöstökokemus
- Huolehditaan riittävästä resursoinnista osallisuustyöhön: niin osallisuustyön johtamiseen ja koordinointiin kuin operatiivisella tasolla. Osallisuuden rakenteiden/menetelmien käyttöönotto edellyttää työpanosta niin valmistelussa kuin ylläpito-vaiheessa.
- Tiedolla johtaminen ja ennakointi: osallisuustiedolla johtaminen osaksi hyvinvointialueen tiedolla johtamisen kokonaisuutta
- Saamenkielen ja kulttuurin huomiointi
- Muiden erityisryhmien huomiointi
- Osallisuuden toimintamallien yhdenmukaistaminen hyvinvointialueella

Riittääkö raha?

VALTION RAHOITUS/ PAINELASKELMA

2023 talouteen vaikuttavia tekijöitä

- Lakimuutokset:
 - Hoitajamitoitus
 - Hoitotakuu
 - Sosiaalityöntekijämitoitukset
 - Vammaispalvelulain uudistus
 - Sosiaalinen luototus ?
- Palvelujen harmonisointitarpeet
- Kehittämisesurssit, hankerahoituksen hyödyntäminen ja muu resursointi
- Palkkakehitys
- Henkilöstön saatavuus – panostus rekrytointiin, työhyvinvointiin, rekrylisät
- Koronan aiheuttama kuormitus jatkuu (palveluvelka, -tarpeet, sairauspoissaolot)
- Palveluhankintojen kustannuskehitys
- Investointitarpeet
- Yleinen hintojen nousu
- **Strategisten tavoitteiden edistäminen**

Arvio hyvinvointialueiden rahoituksesta, milj. euroa	2022	2023	2024	2025	2026	2027	2028	2029	2030
Helsinki	2 473	2 599	2 689	2 772	2 856	2 957	3 061	3 173	3 290
Vantaa+Kerava	893	950	998	1 043	1 090	1 139	1 189	1 241	1 293
Länsi-Uusimaa	1 540	1 640	1 709	1 777	1 853	1 934	2 017	2 102	2 188
Itä-Uusimaa	338	361	378	397	418	441	466	492	512
Keski-Uusimaa	699	745	776	805	834	867	902	940	979
Varsinais-Suomi	1 808	1 920	2 001	2 089	2 188	2 291	2 411	2 520	2 616
Satakunta	888	931	956	982	1 007	1 038	1 072	1 107	1 141
Kanta-Häme	659	694	720	748	780	813	841	872	902
Pirkanmaa	1 958	2 084	2 172	2 257	2 346	2 441	2 539	2 641	2 742
Päijät-Häme	788	831	864	900	941	984	1 033	1 081	1 119
Kymenlaakso	721	753	774	793	814	837	863	891	919
Etelä-Karjala	519	543	558	574	587	605	624	645	666
Etelä-Savo	637	666	682	699	717	736	758	781	805
Pohjois-Savo	1 094	1 153	1 189	1 224	1 262	1 306	1 352	1 400	1 448
Pohjois-Karjala	664	705	733	764	799	836	878	919	951
Keski-Suomi	1 027	1 084	1 127	1 174	1 226	1 273	1 319	1 367	1 416
Etelä-Pmaa	804	847	876	911	944	978	1 012	1 049	1 084
Pohjanmaa	690	729	751	773	800	829	858	890	920
Keski-Pohjanmaa	273	289	300	313	327	341	358	375	387
Pohjois-Pohjanmaa	1 582	1 678	1 749	1 826	1 913	1 993	2 074	2 157	2 240
Kainuu	354	371	381	390	400	411	424	436	450
Lappi	822	868	901	935	974	1 014	1 062	1 100	1 139
Manner-Suomi	21 234	22 443	23 286	24 146	25 076	26 063	27 111	28 178	29 206
Lapin muutos% edelliseen vuoteen verrattuna			3,8 %	3,8 %	4,1 %	4,1 %	4,6 %	3,7 %	3,5 %

Hyvinvointialueiden rahoituksen painelaskelma vuosille 2023-2030

VM/KAO/30.6.2022

Oletko valmis?

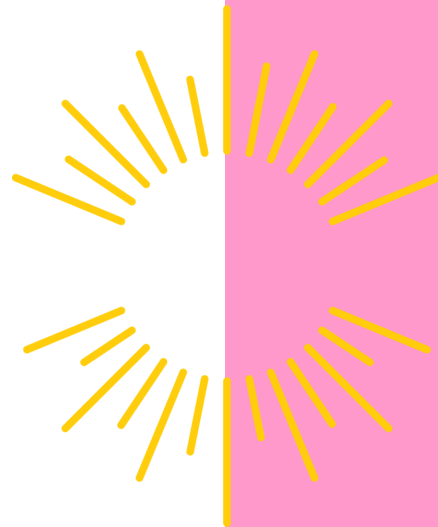
22.9.2022

Mitä tapahtuu 1.1.2023?

Muutos on vuodenvaihteessa enemmän hallinnollinen ei niinkään toiminnallinen

Turvallinen siirtymä ensivaiheen prioriteetti

Mahdollisia palvelumuutoksia tapahtuu pääosin vasta 1.1. jälkeen



Miten muutos näkyy asukkaille?

Vuodenvaihteessa ei tavoitella toiminnallisia muutoksia

Hyvinvointialueen verkkosivut avataan joulukuussa 2022 -> tieto palveluista löytyy yhdestä paikasta

Entiset tutut asiointipaikat, ammattilaiset, puhelinnumerot ja sähköiset kanavat

Miten olla valmis?

- Aktiivinen kansalaisuus, osallistuminen
- Oma ja lähiyhteisön hyvinvoinnin, terveyden ja turvallisuuden edistäminen

22.9.2022



Miten muutos näkyy henkilöstölle?

- Siirtyminen hyvinvointialueelle 1.1.2023
- Työnantaja ja palkanmaksaja on Lapin hyvinvointialue
- Sähköpostiosoitteet muuttuvat
- Yhteinen intranet
- Asiakas- ja potilastyötä tekevien tehtävät pysyvät ennallaan
- Esihenkilötyöhön voi tulla muutoksia

- Muutos jatkuu vuodenvaihteen jälkeen

Miten olla valmis?

- Kärsivällisyys ja varautuminen epäselvyyksiin, asioiden selvittelyyn siirtymävaiheessa
- Muutosviestinnän seuranta
- Viesti omille asiakkaille jatkuvuudesta
- Yhteistyön ja vuoropuhelun tiivistäminen

Miten muutos näkyy palveluntuottajille?

- Sopimukset siirtyvät pääosin hyvinvointialueelle entisin ehdoin
- Kuntia ja kuntayhtymiä pyydetty huolehtimaan jatkuvuudesta 2023 loppuun yhteistyössä hva kanssa
- Tilaaja-tuottaja –yhteistyön uudet toimijat
- Asteittain hankintojen yhtenäistäminen koko hva näkökulmasta
- Kiireellisiä hankintoja jatkuvuuden turvaamiseksi käynnistetty
- Palvelujen järjestämistapojen linjauksia ei vielä ole valmisteltu – jatkuvuuden turvaaminen käytännössä tärkeää

Miten olla valmis?

- Yhteistyön ja vuoropuhelun lisääminen
- Aktiivisesti yhteys jos epäselvyyksiä

Miten muutos näkyy kunnille?

Valtava muutos kuntien toiminnassa ja taloudessa

Yhteistyö uudessa tilanteessa

Yhdyspintoja

- Asukkaiden yhteensovitetut palvelut, mm ”sisote”, oppilashuolto, perhekeskus, ohjaus ja neuvonta, osallisuus
 - Hyvinvoinnin, terveyden ja turvallisuuden edistäminen, Sot jrl 6 § ja 7 §
 - Tukipalveluihin liittyvät järjestelyt
 - Kiinteistöt
 - Ym Ym

 - Hyvinvointialueen ja kuntien neuvotteluelvoite, Hyvinvointialuelaki 14 §
- Miten olla valmis?
 - Hyvinvoinnin, terveyden ja turvallisuuden edistämisen rakenteet ja resurssit kuntoon!
 - Yhteistyön ja vuoropuhelun lisääminen

Miten muutos näkyy järjestöille?

- Hyvinvointialue tulee uudeksi alueelliseksi toimijaksi ja kumppaniksi
- Järjestöjen toimintaedellytysten tukeminen on hyvinvointialueen lakisääteinen tehtävä samoin kuin kunnilla (Järjestämislaki 6 § ja 7§)
- Avustusperiaatteet päätetty kesäkuussa: ”...tuetaan erityisesti toimintaa, joka edistää lappilaisten hyvinvointia, terveyttä ja arjen turvallisuutta, sekä tukee hyvinvointialueen järjestämiä sosiaali- ja terveystalautakunta keskeinen toimielin
- Yhteistyörakenteet valmistelussa
- Hyvinvointi- ja yhdyspintalautakunta keskeinen toimielin

Miten olla valmis?

- Yhteistyön ja vuoropuhelun lisääminen

Sosiaali- ja terveystalautakunnan (STEA) jatkoavustuksiin liittyvät kumppanuussopimukset

Lapin hyvinvointialue voi tehdä järjestöjen kanssa kumppanuussopimuksia STEA-jatkoavustusten haku varten. STEA-jatkoavustusten haku päättyy 30.9.2022.

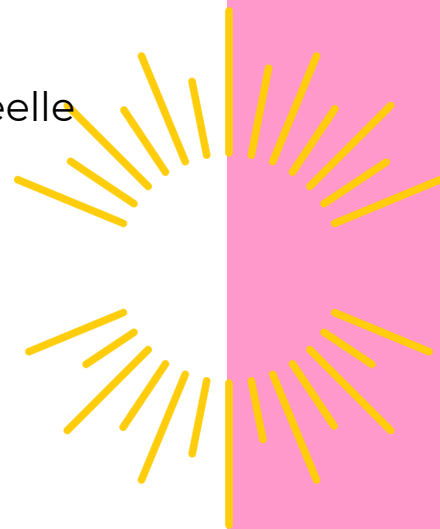
Lapin hyvinvointialueen hyväksytyjen yleisten avustusperiaatteiden (Tutustu Lapin hyvinvointialueen avustusperiaatteisiin täällä >> [Linkki aukeaa uudelle välilehdelle](#)) mukaan Lapin hyvinvointialue voi tehdä järjestöjen kanssa joko avustusperustaisia kumppanuussopimuksia, joissa toiminnan perusrahoitus on STEA- tai muuta vastaavaa hankerahoitusta, tai muita kumppanuussopimuksia, joissa sovitaan muusta kuin rahallisesta yhteistyöstä.

Mistä ensi viikolla jatketaan:

- Strategiatyö etenee
- Talousarvion 2023 valmistelu
- Organisaation rakentaminen ja suunnittelu
- 2023 toiminnan suunnittelu, palvelut ja hytetu
- Kehittämishankeiden haku ja siirtäminen hyvinvointialueelle

22.9.2022

- Henkilöstön siirtymisen valmistelu
- Hallinnon prosessien valmistelu
- Palvelukriteerien yhtenäistäminen
- Sopimusten siirtäminen ja jatkuvuus
- ICT-valmistelu – vain pakolliset 2023 alkuun
- Tiedolla johtamisen kyvykkyyden nostaminen
- Tukipalveluihin liittyvät järjestelyt ja hankinnat
- Viestintä ja nettisivut
- Osallisuus





Lapin hyvinvointialue
Lapin büresveadjinguovlu
Lapin pyeresváijeemkušvlu
Lapin pueriváájjamvu'vdd

**Kuva: Lapin Materiaalipankki |
Anna Muotka**

Kiitos!



lapha.fi

Lapin hyvinvointialue

Lappi buresveadjiinguovlu
Lappi pyeresstvaljeemkuávu
Lappi pue rrváájjamvu vdd

Kuva: Lapin materiaalipankki |
Simo Vilhunen