

Järjestöyhteistyö hyvinvoinnin, terveyden ja turvallisuuden edistämisen rakenteissa ja – neuvotteluissa Lapin hyvinvointialueella

Marika Mathlein
Asiantuntija, järjestöyhteistyö



lapha.fi

Lapin hyvinvointialue

Lappi buresveadjinguovlu
Laapi pyereestvajeemkuávlu
Lappi pue'rrvääjjamvu'vdd

Mitä on hyvinvoinnin, terveyden ja turvallisuuden edistäminen?

Mihin pyritään?

- Luodaan perusta työ- ja toimintakyvylle
- Kavennetaan väestöryhmien välisiä hyvinvointi- ja terveyseroja
- Edistetään ja ylläpidetään hyvinvointia, terveyttä, turvallisuutta ja osallisuutta
- Vahvistetaan mielenterveyttä ja ehkäistään päihdehaittoja
- Ehkäistään sairauksia, tapaturmia, väkivaltaa, syrjäytymistä ja osattomuutta

Työn kohdistuminen



Yksilö



Yhteisöt



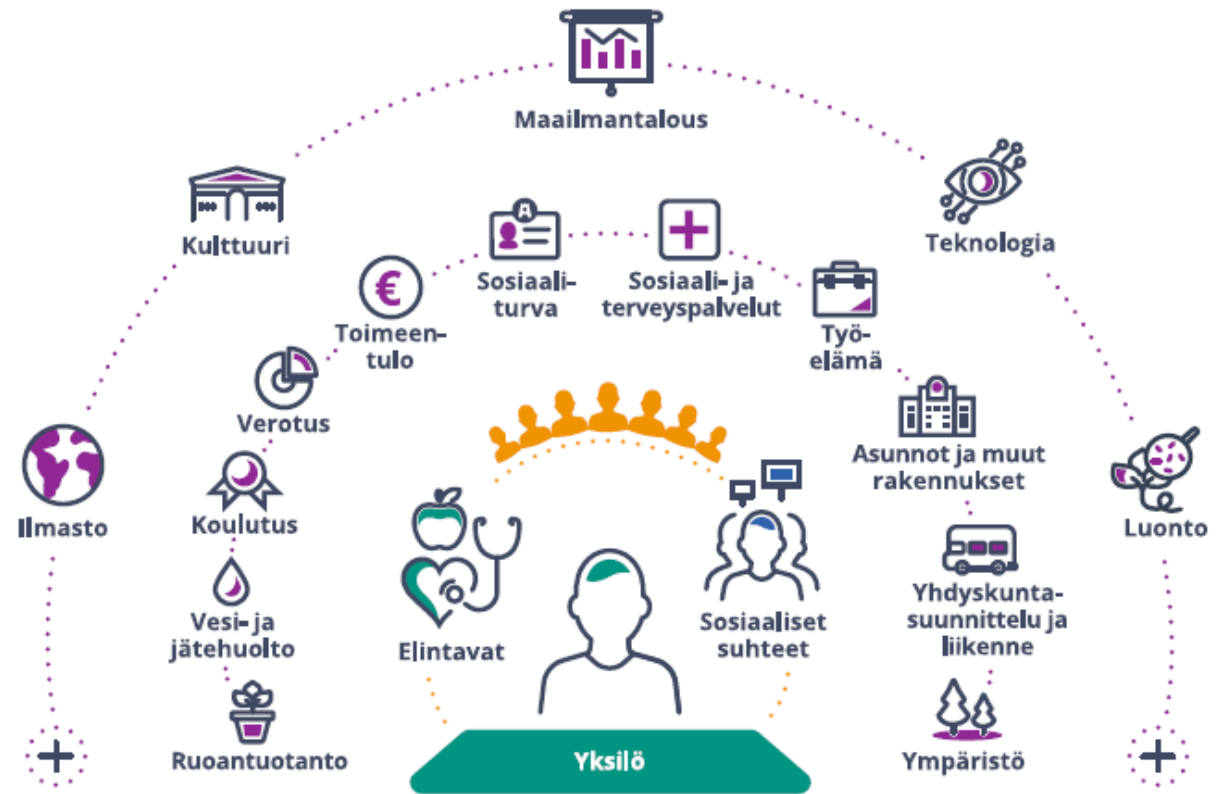
Väestö



Elinympäristöt

Miten?

- Vaikutetaan kaikilla hallinnonaloilla terveyteen, hyvinvointiin ja turvallisuuteen sekä niiden taustatekijöihin
- Tehdään poikkihallinnollista ja monitoimijaista yhteistyötä
- Kohdennetaan voimavarat suunnitelmallisesti



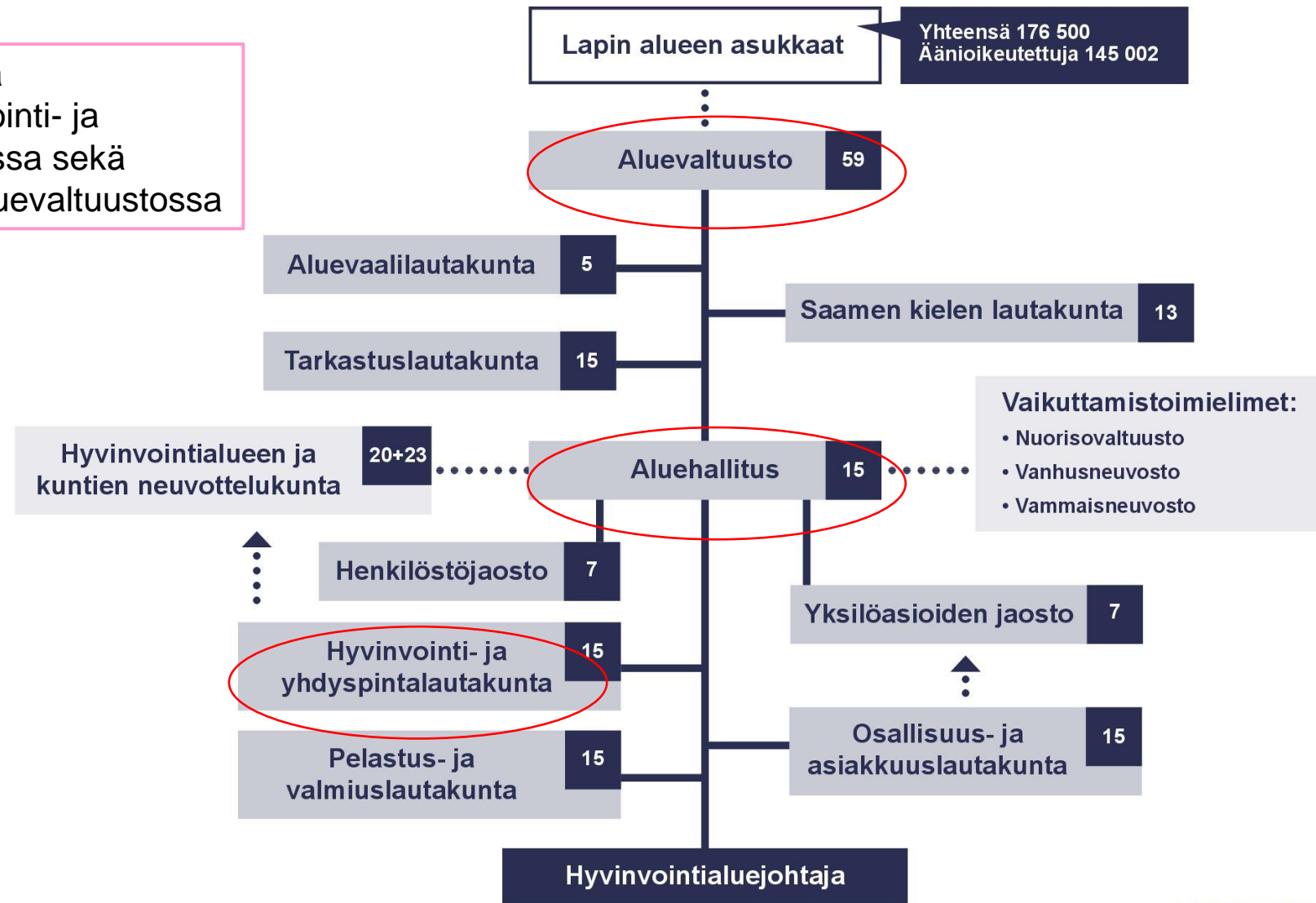
(Lähde: Mukailleen Dahlgren & Whitehead 1991)

Laki määrittää järjestöjen kanssa tehtävää yhteistyötä

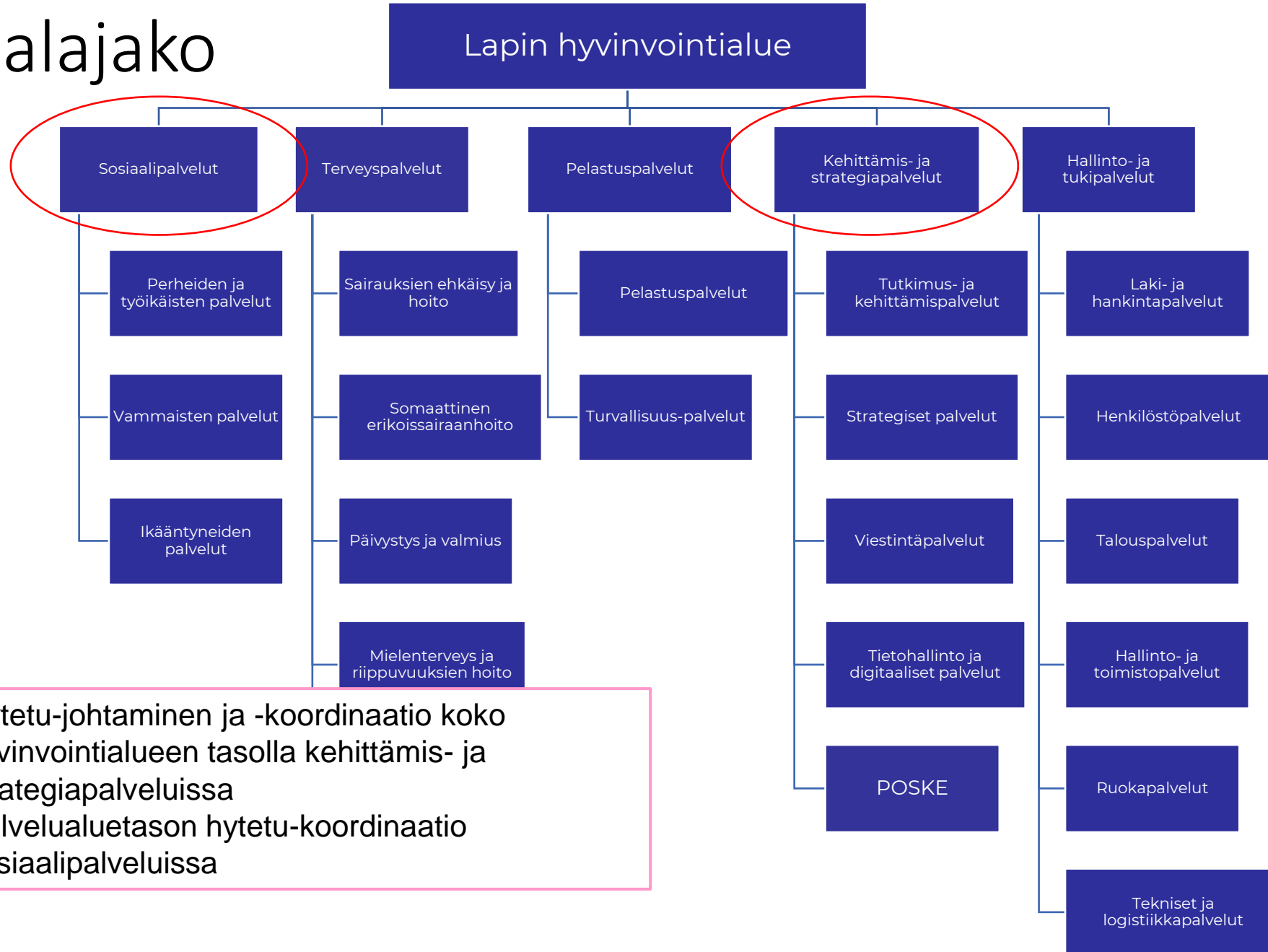
- Laki sosiaali- ja terveydenhuollon järjestämisestä 7 §: Hyvinvoinnin ja terveyden edistäminen hyvinvointialueella
 - Hyvinvointialueella on ensisijainen vastuu hyvinvoinnin ja terveyden edistämisestä siltä osin kuin se liittyy hyvinvointialueen lakisääteisiin tehtäviin.
 - Hyvinvointialueen on edistettävä hyvinvoinnin ja terveyden edistämistyötä tekevien **järjestöjen toimintaedellytyksiä ja vaikutusmahdollisuuksia** hyvinvoinnin ja terveyden edistämisessä.
 - Hyvinvoinnin ja terveyden edistämisessä hyvinvointialueen on tehtävä **yhteistyötä**
 - kuntien kanssa ja tuettava niitä asiantuntemuksellaan.
 - alueella toimivien muiden julkisten toimijoiden, yksityisten yritysten ja yleishyödyllisten yhteisöjen kanssa.
- Laki sosiaali- ja terveydenhuollon järjestämisestä 6 §: Hyvinvoinnin ja terveyden edistäminen kunnassa
 - Kunnalla on ensisijainen vastuu hyvinvoinnin ja terveyden edistämisestä siltä osin kuin tehtävä liittyy kunnan muihin lakisääteisiin tehtäviin.
 - Kunnan on edistettävä järjestöjen hyvinvoinnin ja terveyden edistämistyötä tekevien **järjestöjen toimintaedellytyksiä ja vaikutusmahdollisuuksia** hyvinvoinnin ja terveyden edistämisessä.
 - Hyvinvoinnin ja terveyden edistämisessä kunnan on tehtävä **yhteistyötä**
 - hyvinvointialueen kanssa ja tuettava sitä asiantuntemuksellaan.
 - alueella toimivien muiden julkisten toimijoiden, yksityisten yritysten ja yleishyödyllisten yhteisöjen kanssa.

Poliittisen päätöksenteon organisointi

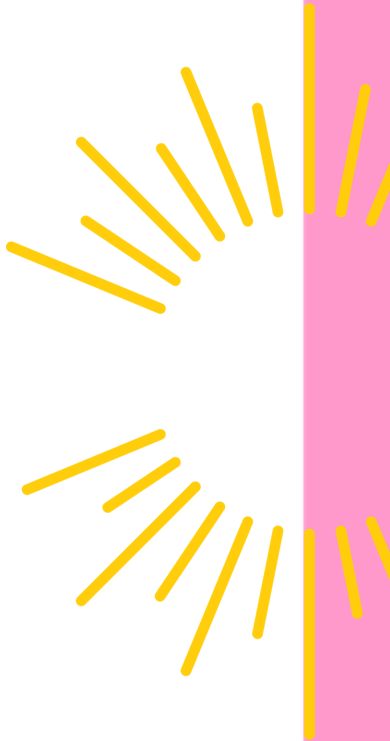
- Hytetu-asioita koskeva päätöksenteko hyvinvointi- ja yhdyspintalautakunnassa sekä aluehallituksessa ja aluevaltuustossa



Toimialajako



- Hytetu-johtaminen ja -koordinaatio koko hyvinvointialueen tasolla kehittämiss- ja strategiapalveluissa
- Palvelualueen hytetu-koordinaatio sosiaalipalveluissa



Lapin hyvinvointialueen palvelualueet

- Hyvinvoinnin, terveyden ja turvallisuuden edistämisen koordinaatiossa hyödynnetään palvelualueerakennetta

Pohjoisen Lapin palvelualue

- Enontekiö, Inari, Kittilä, Kolari, Muonio, Pello ja Utsjoki
- Asukkaita 26 000

Itäisen Lapin palvelualue

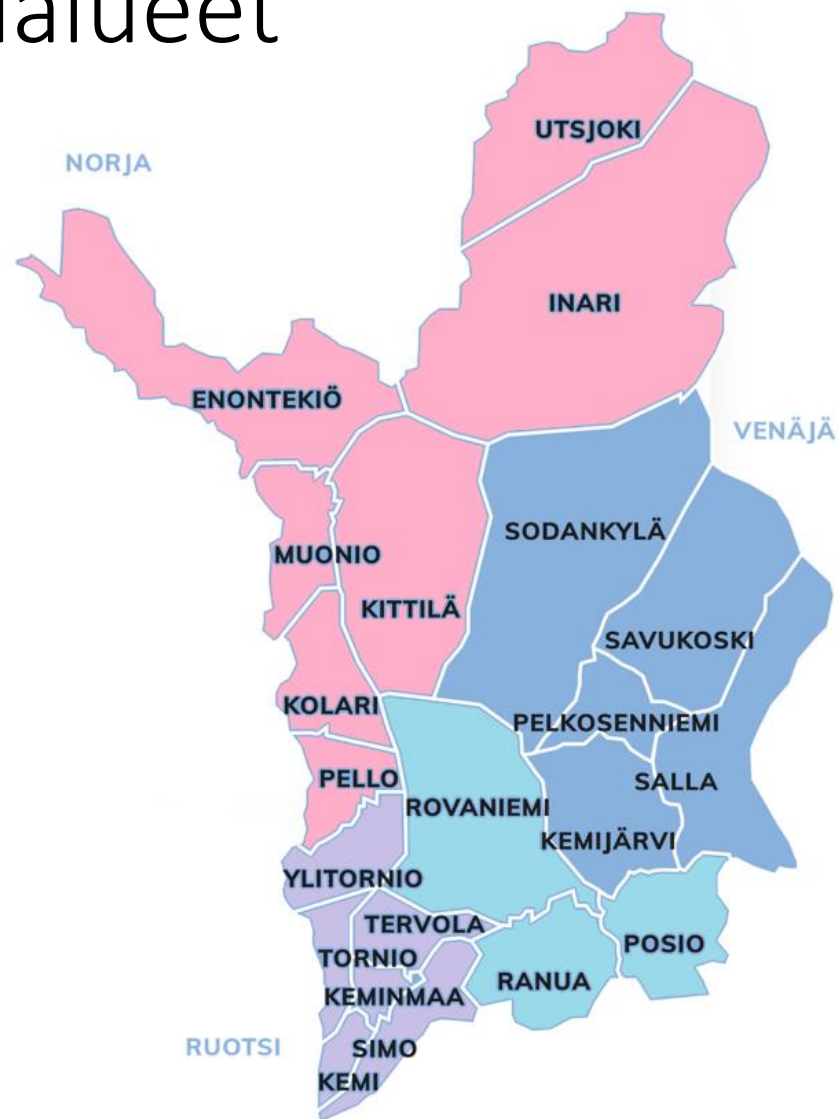
- Kemijärvi, Pelkosenniemi, Salla, Savukoski ja Sodankylä
- Asukkaita 21 000

Kaakkois-Lapin palvelualue

- Posio, Ranua ja Rovaniemi
- Asukkaita 71 000

Lounais-Lapin palvelualue

- Kemi, Keminmaa, Simo, Tervola, Tornio ja Ylitornio
- Asukkaita 59 000



Hyvinvoinnin, terveyden ja turvallisuuden edistämisen kokonaisuus (valmistelun näkökulmasta)

1. Hyvinvointialueen sisäiset hyvinvoinnin, terveyden ja turvallisuuden edistämisen rakenteet

- Päätöksenteko, koordinointi, vastuut, resurssit hyvinvointialueella

2. Hyvinvoinnin, terveyden ja turvallisuuden alueellisen kokonaisuuden suunnittelu ja sopiminen

- Yhteistyörakenteet kuntien, järjestöjen ja muiden sidosryhmien kanssa
- Hytetu-neuvottelut
- Kuntien neuvottelukunnan toiminta suhteessa hytetu-rakenteisiin

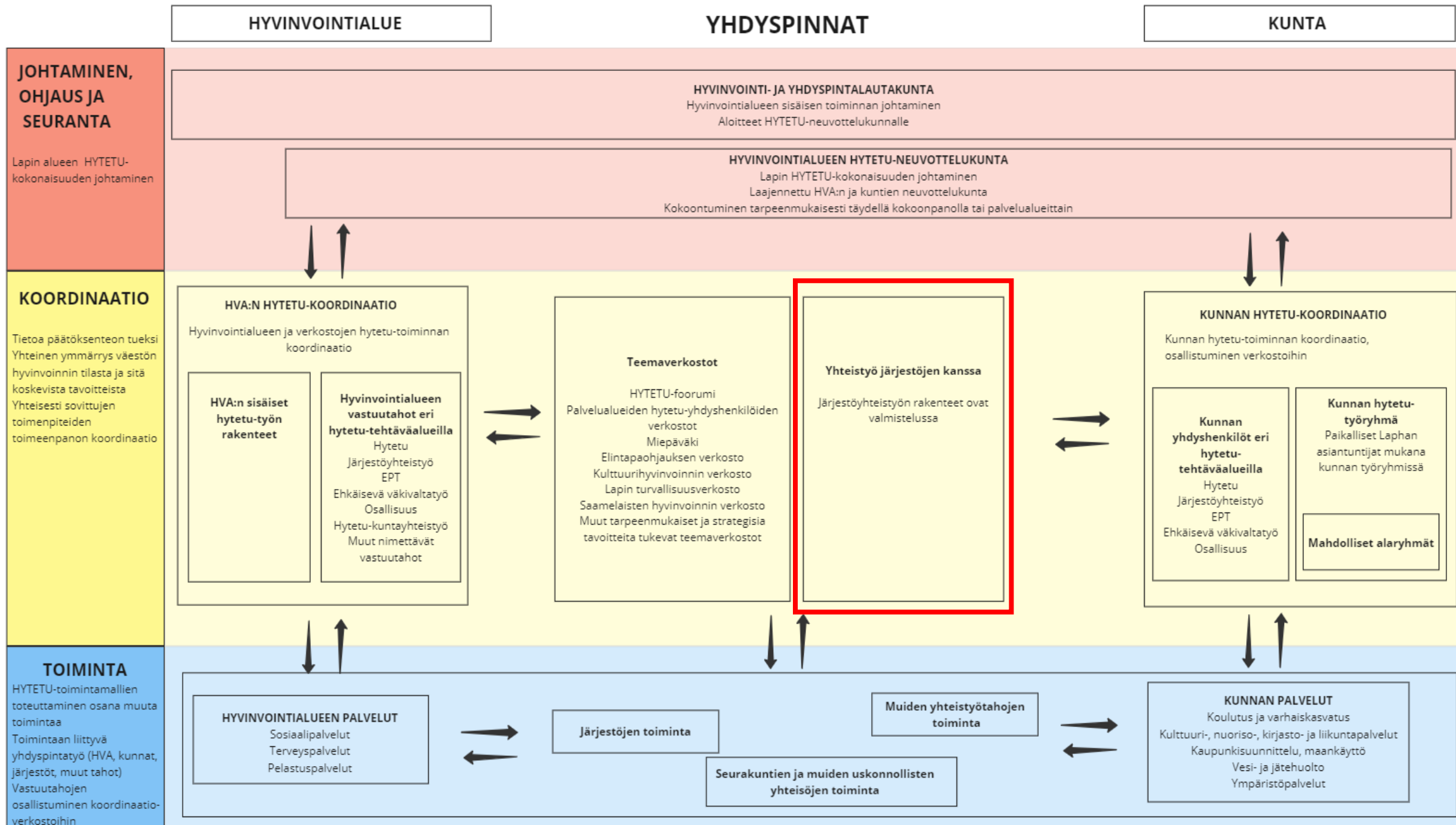
3. Hyvinvoinnin, terveyden ja turvallisuuden edistämisen tiedolla johtaminen

- Alueellisen hyvinvointi- ja turvallisuuskertomuksen ympärille rakentuva hytetu-työ
- Väestön elinolojen, terveyden ja hyvinvoinnin sekä turvallisuusympäristön seuranta alueittain ja väestöryhmittäin
- Tiedontuotanto ja ilmiöiden tunnistaminen, ennakointi, tarpeiden tunnistaminen
- Hyvinvointia, terveyttä ja turvallisuutta edistävien tavoitteiden ja toimenpiteiden suunnittelu ja päätöksenteko, lyhyen ja pitkän aikavälin tavoitteet ja toimenpiteet
- Hyvinvointia, terveyttä ja turvallisuutta edistävien toimenpiteiden toimeenpano ja seuranta.

4. Päätösten vaikutusten ennakoarviointi

5. Matalan kynnyksen tuen ja palvelujen yhteensovittaminen ja kehittäminen, ihmislähtöinen toiminta

- Hytetu-toimintamallit, tiivis yhteistyö hanketoiminnan kanssa



Järjestöyhteistyön rakenne

Hyvinvointialueen järjestöyhteistyön kokonaisuus

1. Yhteistyörakenteet ja yhteydenpito järjestöjen kanssa

- Tietoa päätöksenteon tueksi
- Yhteistä ymmärrystä väestön hyvinvoinnin tilasta ja sitä koskevista tavoitteista
- Yhteisesti sovittujen toimenpiteiden toimeenpanon koordinaatiota
- Määritellyt yhdyshenkilöt ja vastuutahot
- Tiedottaminen ja viestintä

2. Järjestöjen toimintaedellytysten tukeminen

- Avustukset
- Kumppanuus- ja yhteistyösopimukset
- Tilojen käyttö ja vuokra-avustukset
- Muu tuki järjestöille

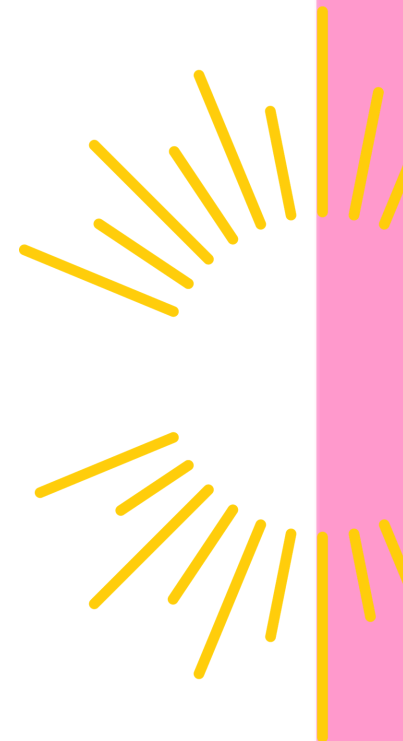
3. Järjestöjen osallistumis- ja vaikuttamismahdollisuudet

- Mahdollisuudet osallistua ja vaikuttaa hyvinvointialueen hytetu-työhön ja toiminnan suunnitteluun sekä tiedontuotantoon

4. Hyvinvointialueen ja kuntien yhteistyö järjestöjen tukemiseksi

- Hyvinvointialueen ja kuntien järjestöyhteistyön vastuunjako ja yhteensovittaminen
- Hyvinvointialueen tuki kuntien järjestöyhteistyöhön

5. Järjestöt palveluntuottajan roolissa



Järjestöyhteistyön rakenteen valmistelu käyntiin syksyllä 2023

- Maakunnallinen Järjestöneuvottelukunta (Lapin liitto)

keskeisenä yhteistyöelimenä rakenteen valmistelussa

- edustuksellisuus ja laaja-alaisuus

- maakunnalliset teemaryhmät

- JNK:n esitys Sote-järjestöneuvoston perustamisesta

- Maakunnallinen järjestöfoorumi: työpajatyöskentelyä

”Miten järjestöt voivat tehdä yhteistyötä hyvinvointialueen kanssa?”

- Järjestökoordinaation työryhmä valmistelun tukena



Maakunnallinen järjestöneuvottelukunta

Jäsenyys kategoriat:

Ikääntyneiden järjestöt

Omaisjärjestöt

Kulttuurijärjestöt

Lapsi- ja perhejärjestöt

Muut järjestöt

Liikuntajärjestöt

Mielenterveysjärjestöt

Päihde- ja riippuvuusjärjestöt

Nuorisojärjestöt

Potilasjärjestöt

Vammaisjärjestöt

Monikulttuurisuusjärjestöt

Kokoavat järjestötoimijat

Viranomaisedustus ja asiantuntijajäsenet: I



Maakunnallinen järjestöneuvottelukunnan tehtävät

Järjestöneuvottelukunnan tehtävänä on mm. tuoda maakunnanlaajuista painoarvoa järjestöjen laajalle ja monipuoliselle toiminnalle:

1. tekemällä järjestötoimintaa näkyväksi ja tunnetuksi,
2. edistämällä järjestöjen välisen, järjestöjen ja julkisen sektorin yhteistyötä,
3. toimimalla lappilaisen järjestökentän äänenä ja vaikuttajana järjestöjen tärkeinä pitämissä asioissa,
4. tukemalla järjestöjen integroitumista entistä tiiviimmin mukaan maakunnalliseen hyvinvointi- ja ohjelmatyöhön
5. vastaamalla maakunnallisen järjestöstrategian laatimisesta, prosessin ohjaamisesta ja toimeenpanosuunnitelman seuraamisesta.

Maakunnallinen järjestöstrategia 2030



2.1. Järjestöstrategiaa ohjaavat arvot ja visio 2030

Visio: Lapissa järjestöt kuuluu - kaikille
Arvoina: Kumppanuus, yhteisöllisyys, aktiivisuus ja osaavuus, avoimuus ja moninaisuus



Kuvio 6. Järjestöstrategian toimintalinjat ja visio.



Hyvinvointialueen järjestöyhteistyön rakenteen valmistelun lähtökohtia

- Järjestöjen rooli kuntien ja hyvinvointialueiden yhdyspintatyössä
 - > järjestöjen autonomia tärkeää huomioida rakenteiden suunnittelussa
 - > järjestöillä keskeinen rooli määrittelytyössä alusta asti
- **Olemassa olevat verkostot ja foorumit kuntien ja hyvinvointialueen tasoilla**
 - Tunnistetaan, arvioidaan, päivitetään ja uudistetaan
 - Vältetään päällekkäisyyksiä
- Neuvottelut: sopimuksellisuus / edustajan mandaatti toimia järjestön edustajana
- Vastuutahojen ja tehtävien nimeäminen selkeästi

Työpaja tänään: mitä, miten, miksi?

1. Ovatko nykyiset verkostot, yhteistyökäytännöt ja toimintatavat toimivia, mitä voitaisiin muuttaa/uudistaa ja voidaanko jostain luopua kokonaan? Miten eri verkostot ja niiden hytetutavoitteet liittyvät toisiinsa ja maakunnalliseen järjestöneuvottelukuntaan?
2. Miten tiedonkulku ja yhteinen ymmärrys verkostojen välillä vahvistuu? Millaisia kanavia ja kohtaamisia tarvitaan? Miten järjestöt ja Lapha voivat rakentaa yhteistä ymmärrystä väestön hyvinvoinnin tilasta ja sitä koskevista tavoitteista?
3. Miten järjestöt voivat olla mukana tuottamassa hyvinvointitietoa? Miten järjestölähtöinen tieto saadaan hyödynnettyä (hiljaiset signaalit, osallisuus, kokemustieto) hyvinvointityössä?
4. Millaista koordinaatiota tarvitaan, jotta uudelleen organisoituminen ja rakenteiden uudistaminen sujuisi hyvin?

Kiitos!

Marika Mathlein
Asiantuntija, järjestöyhteistyö

marika.mathlein@lapha.fi
040 487 3478