

ALUSRAKENNUSTA RAUMALLA



ALUSRAKENNUSTA RAUMALLA



ALUSRAKENNUSTA RAUMALLA



Yhteensä 20 uudisaluista ja 7 suurta alusten muutosprojektia

Yli 300 alusta vuositelakoinneissa ja erilaisissa vuosihuolloissa

Aura ja Aurora auto-
ja matkustajalautat

VA/ÖTA Seili
väylänhoitoalus

Vekara

Miinalautat:
Pansio, Pyhäranta, Porkkala

Rannikkovartiovene RV-253

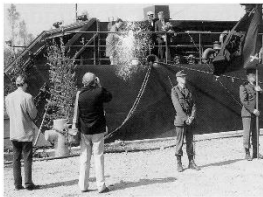
Puutavarahinaajat, 5 kpl

Yhteysalus M/S Fiskö

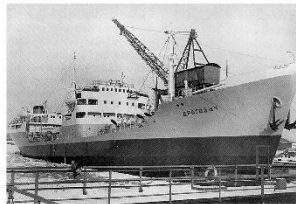
Palo- ja öljyntorjuntavene
Wilkk, Rauman kaupunki

Palo- ja öljyntorjuntavene
Kerttuli,
Turun kaupunki

Luotsikutterit 405 ja 213



Ensimmäinen miinalaiva lähti Oikiluodon telakalta silloin varatuun tehtävään 25. päivä syyskuuta 1991. Kastajaiset olivat sotilaalliset ja mediaaliet paikalla.



Asennusliike N. Lehtinen sai ensimmäisen tilauksen lokakuussa 1980. Rauma-Repsla Oyn Sudomportille toimitettavaan 4000 dwt:n tankkilaivaan tehtiin lastiöljypunktion asennustyöt.



Asennusliike N. Lehtinen konepajalta on valmistunut ensimmäinen alus. Rauman kaupungin tilaaman palo- ja öljyntorjunta-alus Wilkin kummi, apulaiskaupunginjohtaja J.L. Askulan puoliso Liisa Aakula kustaa aluksen palopiirtilikkö Teijo Engrenin tehdessä kunniaa.



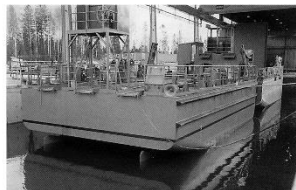
Wilkin vestykkien toimintaja (testataan koeajon aikana).



Viisi puutarahinaajaa rakennettiin Uotilan hallissa ja kuljetettiin laavalla Rauman satamaan, jossa vesilasku tapahtui nosturin avulla. Mahdollisuus kymmeneen hinaajaan tilaukseen oli olemassa, mutta varovaisuussyistä niitä päätettiin rakentaa viisi.



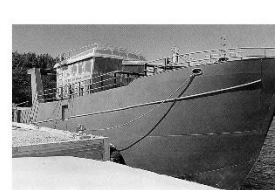
Turun kaupungin tilaama palo- ja öljyntorjunta-alus Kerttu valmistui vuonna 1985.



Merivoimille toimitettiin kaksi miinaprootua, jotka valmistuivat vuonna 1985. Tässä miinaprootut luovutuskunnossa Oikiluodon telakalta.



Vuonna 1985 Oikiluodon telakalla tehtiin Mopros Oy:lle moottoriproomu Veikaran muutostyöt. Alus liikennöi Saimaan vesistöillä. Tässä se on kuvattu Rauman satamassa.



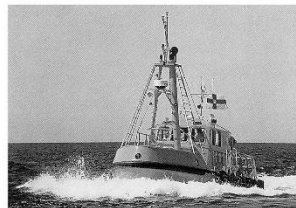
Ruotsalainen Mossholms Marine tilasi tvolarin rungon vuonna 1988. Runko rakennettiin ja varusteltiin osittain Oikiluodon telakalla. Kansirakennus tehtiin alumiinista ja aluksen asennettiin myös potkuri ja potkurinkäsceli.



Merenkulkuhallituksen tilaama yhteysalus m/s Eskö rakennettiin Uotilan hallissa runkovoimilla vuonna 1989. Se varusteltiin ja luovutettiin Oikiluodon telakalla. Alus liikennöi Nauvan saaristossa.



Fiskön kummina toimi merenkulkuhallituksen pääjohtajan Kyösti Vesterisen puoliso, rouva Riitta Vesterinen toimitusjohtaja Niilo Lehtisen avustamana.



Merenkulkuhallituksen tilaama kaksikielinen luotsikutteri valmistuivat vuonna 1989. Rungon osalta ne rakennettiin komboudilleyksi. Ensimmäinen kuttereista toimii Mäskarin luotsiasemalla ja toinen Porkkalassa. Tässä luotsi koeajolla.



Kansiproomu Oskar rakennettiin Asemetsä Oyn omaan käyttöön ja se valmistui vuonna 1990 lohkovä- ja kuljetusastaksi suurlohkoille. Vuosina 1990-91 toteutettiin Merivoimien öljyntorjunta-alus Hylyksen muutostyöt. Alusta jatkettiin 4,2 metriä ja uusiin kansivarustus. Hylyte varusteltiin öljyntorjuntalaitteistolla ja sukellusmälävalaiteistolla. Siihen asennettiin kaksi Aquamaster-potkurilaitetta, jotka sopeutettiin konehuonejärjestelyihin.



Vuosina 1991-92 Oikiluodon telakalla rakensi Merivoimille kolme miinalaivaa, jotka ovat Pansio -91, Pyhäntä -92 ja Porkkala -92. Tansio ja Porkkala ovat laivaston käytössä ja Pyhäntää isännöi Turun Rannikkoyritys.



Oikiluodon telakalla nousi valokunnallisiin otiskoihin rakennassa Merenkulkuhallitukselle uudenlaiset käyttökuntansa miellyttävät, ehkä toivomattain verrattuna hieman yleisikin yhteysalusket nimeltään Aura ja Aurora. M/s Aura toimi Iittisten saariston ja m/s Aurora Inön saariston tehokkaima yhteysalus. Alusten kuljetuspaistettiin herätti keskustelua siitä, avautuuko saaristo liikaa turisminle. Kolut ovat nyt laantuneet ja yhteysalusket lauantseen näkyvän ja tarpeellisen paikkansa saariston liikenteessä. Tässä juhlijaliputettu Aurora Turun satamassa.



Foksi! Auroran kummi, liikenneministeri Tuula Linnainmaa ei kaibedellut kastaa kummilustaan sampaanjalla. -Kyllä se kelpo joomaa sissilvään pullon pssominen naiseita käy, toteaa Asemetsän toimitusjohtaja Niilo Lehtinen kutsuvieraiden todissaessa tapahtumaa.



Kastajaiset ovat ohja ja kummi kukkittu. Vaseemalta Asemetsä Oyn toimitusjohtaja Niilo Lehtinen, liikenneministeri Tuula Linnainmaa, TLS Oyn toimitusjohtaja Jyrki Lehtinen ja Merenkulkuhallituksen pääjohtaja Kyösti Vesterinen.



Merenkulkuhallituksen väylähoitoalus Letto muutettiin montitoimialukseksi varustamalla se mm. öljyntorjuntalaitteistolla. Muutostyöt valmistui maaliskuussa vuonna 1997.

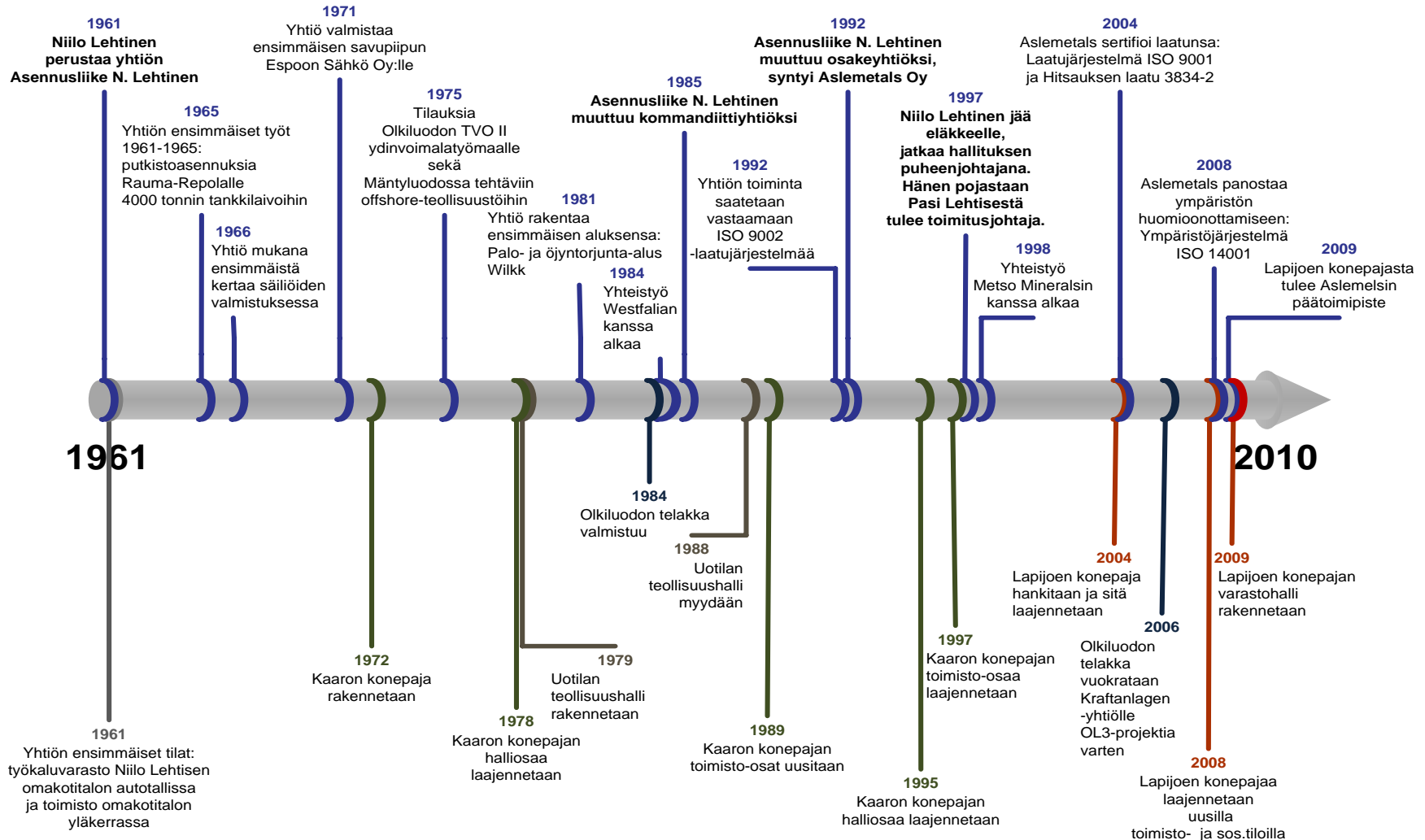


Konehuone on laivan sydän. Tämänkin konehuoneen kikkattoman toiminnan takuumechinat ovat olleet Asemetsänsä taidoistaan tunnetut laivanrakentajat.



Asemetsä Oyn Oikiluodontelakalla toteutettiin kesäkuun 2003 ja helmikuun 2004 välillä väylälaiva Selin laajamittainen muutos. Sen tärkein tarkoitus oli parantaa Suomen öljyntorjuntavälineitä tilanteissa, jossa öljykuljetukset Suomenlahdella olivat yhä lisääntymään päin.

ALUSRAKENNUSTA RAUMALLA



ALUSRAKENNUSTA RAUMALLA

1960-luku

Asennusliike N. Lehtisen ensimmäiset työt olivat putkistoasennuksia 4000 tonnin tankkilaivoihin, joiden pääurakoitsijana toimi Rauma-Repola. Näiden 23 tankkilaivan rakentamisessa Asennusliike N. Lehtinen oli mukana useita vuosia. Työn päätyttyä siirryttiin urakoimaan Valmet Oy:n Helsingin telakalle sekä Wärtsilälle. Asennusliikkeen ensimmäinen vuosikymmen oli komennuksiin perustuvaa reppumieselämää - ” **Nipan miehet**”.

1970-luku

Vuosina 1970–71 Wärtsilän Helsingin telakalla rakennettiin ensimmäiset loistoristeilijät, joissa Asennusliike N. Lehtinen oli vahvasti mukana. Putkistotöiden lisäksi Asennusliike teki aluksen savupiippulohkot kaikkine varusteluineen. 70-luvulla tehtiin myös ensimmäiset savupiiput mm. Espoon Sähkö Oy:lle, Neste Oy:lle sekä Witermo Oy:lle, jolle rakennettiin myös höyrykattiloita.

70-luvun töiden monipuolisuudesta kertoo myös se, että Asennusliike oli mukana rakentamassa Olkiluodon TVO II ydinvoimalalaitosta sekä mukana myös suomalaisittain uudella teollisuuden alalla, offshore-teollisuudessa, Rauma-Repolan Mäntyluodon telakalla.

1980-luku

1970- ja 80-lukujen vaihteessa Asennusliike N. Lehtinen sai tärkeää kokemusta Rauma-Repolan, Wärtsilän ja Valmetin telakoilta, joille tehtiin mm. konehuoneita, lastiluokkua, lohkoja ja mittava määrä muita putkisto- ja terästöitä. Myös työt offshore-teollisuuden parissa jatkuivat. Asennusliike N. Lehtisen miehet asensivat vuoteen 1989 mennessä kaikkiaan 13 öljynporauslautan ja kolmen öljynporauslaivan putkistojen osakokonaisuuksia sisältäen esivalmistuksen konepajalla ja asennuksen telakalla. Vuonna 1981 alettiin rakentaa ensimmäistä Asennusliikkeen kokonaisvastuulla olevaa alusta, **palo- ja öljyntorjunta-alus Wilkk:iä**, jonka tilaajana oli Rauman palokunta. Vuosina 1983–84 rakennettiin yhtiön Uotilan konepajalla lisäksi **viisi 15 metrin puutavarahinaajaa** Neuvostoliiton vientiin. Mielenkiintoinen yksityiskohta yhtiön laivanrakennushistoriassa on edellä mainittujen kuuden ensimmäisen aluksen rakentaminen maalla sijaitsevalla konepajalla. 80-luvulle sijoittuvat Asennusliikkeen työstämät **palovene Kerttuli, 2 kpl miinaproomuja, moottoriproomu Vekaran muutostyö, yhteysalus Fiskö, trolari ja 2 kpl luotsikuttereita**.

Olkiiluodon telakka rakennettiin 1984. Vuonna 1986 Wärtsilä Meriteollisuus Oy tilasi Asennusliike N. Lehtinen Ky:ltä rakenteille olleen atomijäänmurtaja Taimyrin erittäin vaativat turvaluokiteltujen putkistokokonaisuuksien asennukset.

1990-luku

Vuonna 1990 rakennettiin Asennusliike N. Lehtisen käyttöön kansiproomu Oskar ja toteutettiin öljyntorjunta-alus Hylkeen muutostyö. Näiden jälkeen **vuosina 1991–92 rakennettiin miinalautat Pansio, Porkkala ja Pyhäranta** sekä vuosina 1994–95 yhteyslautat **Aura ja Aurora**. Vuonna 1997 valmistui **väyläalus Leton** muutostyö öljyntorjunta-alukseksi.

2000-luku

Vuonna 2000 toimitettiin kuitenkin vielä **Vartiovene (RV-253)** Suomen Rajavartiolaitokselle sekä vuonna 2004 tehtiin mittava väylänhoitoalus **Seilin muutos- ja korjaustyö** öljyntorjunta-alukseksi. Muita suurempia 2000-luvun yksittäisiä projektitoimituksia olivat mm. Lapin kunnalle rakennetut kevyenliikenteen silta ja patoluukut, 122 putkipaalu Rauman Petäjäkseen nousseeseen laituriin.

ALUSRAKENNUSTA RAUMALLA

Uudisrakenteita 20 kpl, muutostöitä 7 kpl

Nro	Alusprojektin tyyppi	Vuosi	Tyyppi	Rak.aine	Määrä	Tilaja	Päämitat	Koneteho	Nopeus / solmuja	Muuta tietoa
1	uudisrakennus	1981	Sammutus- ja öljyntorjunta- alus Wilkk	Teräs	1 kpl	Rauman kaupunki	Pituus 14,00 m Leveys 4,10 m Syväys 0,95 m	2 x 135 kW	12 s	
2-6	uudisrakennus	1984	Puutavarahinaajat 02-06	Teräs	5 kpl	Sudoimport, Neuvostoliitto	Pituus 15,00 m Leveys 5,00 m Syväys 1,95 m	220 kW	10 s	Paaluveto 45 kN
7	uudisrakennus	1985	Sammutus- ja öljyntorjunta- alus Kerttuli	Teräs	1 kpl	Turun kaupunki	Pituus 14,80 m Leveys 4,50 m Syväys 1,25 m	2 x 150 kW	12 s	
8, 9	uudisrakennus	1985	Miinäproomu	Teräs	2 kpl	Merivoimat	Pituus 18 m			
10	muutostyö moottoriproomuksi , pidennys 80m ja korjaustyö	1985	Moottoriproomu Vekara	Teräs	1 kpl	Mopro Oy	Pituus 80,70 m Leveys 12,60 m Syväys 4,35 m	2 x 404 kW	12 s	Vekara oli alun perin noin 60- metrinen hinnattava proomu <i>Sami-Petteri</i> .
11	uudisrakennus	1989	Yhteysalus Fiskö	Teräs	1 kpl	Merenkulkuhallitus	Pituus 19,82 m Leveys 5,83 m Syväys 2,20 m	349 kW	10 s	Jäänmurtokyky noin 0,15 m
12	uudisrakennus	1988	Troolari	Teräs	1 kpl	Alumina Varvet				Toimitettu Ruotsiin
13, 14	uudisrakennus	1989	Luotsikutterit 405 ja 213	Teräs	2 kpl	Merenkulkuhallitus	Pituus 14,40 m Leveys 4,60 m Syväys 2,40 m	349 kW	10 s	
15	uudisrakennus	1990	Kansiproomu Oskar	Teräs	1 kpl	Asennusliike N. Lehtinen Ky	Pituus 39 m			
16	muutostyö kattavammaksi öljyntorjunta- alukseksi	1990	Öljyntorjunta-alus Hylje	Teräs	1 kpl	Suomen Ympäristökeskus	Pituus: 54,10 m Leveys: 12,50 m Syväys: 3,00 m			Asennettiin öljyntorjuntalaitteisto, uudet pääkoneet, uusi perälohko, lisäksi muita muutostöitä

ALUSRAKENNUSTA RAUMALLA

Nro	Alusprojektin tyyppi	Vuosi	Tyyppi	Rak.aine	Määrä	Tilaaja	Päämitat	Koneteho	Nopeus / solmuja	Muuta tietoa
17-19	uudisrakennus	1991-92	Miinalautat Pansio, Porkkala ja Pyhäranta	Teräs	3 kpl	Merivoimat	Pituus 43,3 m Leveys 10,0 m Syväys: 2,0 m	2 x 550 kW	11 s	
20	muutostyö	1990-luvun alussa	Ms Christina (Ms Susanna) kuivarahtialus	Teräs	1 kpl	Rauman Romu	Pituus: 80,68 m Leveys: 14,03 m Syväys: 5,12 m		12 s	Mittavia teräsrunko- ja putkistotöitä
21-22	uudisrakennus	1994-95	Yhteyslautat Aura ja Aurora	Teräs	2 kpl	Merenkukuhallitus	Pituus 53,52 m Leveys 12,33 m Syväys 4,20 m	2 x 950 kW		Matkustajia 200 kpl Henkilöautoja 52 kpl Kansilasti 150 t
23	muutostyö öljyntorjunta- alukseksi	1997	Väyläalus Letto	Teräs	1 kpl	Merenkukuhallitus	Pituus: 42,7 m Leveys: 12,2 m Syväys: 3,8 m			Seilin sisaralus
24	muutostyö pidennys	1997	Kuivalastialus Greta	Teräs	1 kpl	Margot & Svante Johansson	Pituus: 51,12 m Leveys: 7,16 m	346 kW		Vanha pituus: 39,12 m Pidennyksen lisäksi merivaurio- ja luokituskorjaukset
25	uudisrakennus	2000	Vartiovene RV-253	Teräs	1 kpl	Rajavartiolaitos	Pituus 15,00 m Leveys 4,00 m Syväys 1,8 m	400 kW	12 s	
26	peruskorjaus ja muutostyö öljyntorjunta- alukseksi	2004	Väyläalus Seili	Teräs	1 kpl	Merenkukuhallitus ja Suomen Ympäristökeskus	Pituus 50,50 m Leveys 12,20 m Syväys 3,80 m	Koneteho: 3 x 800 kW Potkurilaittee t: 2 x 1100 kW		Letton sisaralus, Alusta pidennettiin 7,8 m
27	muutostyö	2005- 2006	Mea Airisto	Teräs	1 kpl	Merenkukuhallitus				Aluksen sisätilat, keittiö ja komentosillan kalusto uusittiin sekä uusi monikeilain asennettiin aluksen pohjaan.