

JALOSTUKSEN TAVOITEOHJELMA

Beagle



Kuva Jyri Heikkinen

Hyväksytty Suomen beaglejärjestön hallituksen kokouksessa 10.11.2021

Voimassa 2022 - 2026

Sisällys

1. YHTEENVETO.....	4
2. RODUN TAUSTA	5
3. JÄRJESTÖORGANISAATIO JA SEN HISTORIA	5
4. RODUN NYKYTILANNE.....	6
4.1. Populaation rakenne ja jalostuspohja	7
4.1.1 Populaation rakenne ja sukusiitos	7
4.1.2 Jalostuspohja.....	10
4.1.3 Rodun populaatiot muissa maissa	15
4.1.4 Yhteenveto populaation rakenteesta ja jalostuspohjasta.....	16
4.2 Luonne ja käyttäytyminen sekä käyttöominaisuudet	17
4.2.1 Rotumääritelmän maininnat luonteesta ja käyttäytymisestä sekä rodun käyttötarkoituksesta.....	17
4.2.2 Jakautuminen käyttö- ja näyttelylinjoihin.....	18
4.2.3 PEVISA-ohjelmaan sisällytetty luonteen ja käyttäytymisen ja/tai käyttöominaisuuksien testaus ja/tai kuvaus.....	18
4.2.4 Luonne ja käyttäytyminen päivittäistilanteissa	18
4.2.5 Käyttö- ja koeominaisuudet	20
4.2.6 Käyttäytyminen kotona sekä lisääntymiskäyttäytyminen.....	23
4.2.7 Yhteenveto rodun käyttäytymisen ja luonteen keskeisimmistä ongelmakohtista sekä niiden korjaamisesta	28
4.3. Terveys ja lisääntyminen	28
4.3.1 PEVISA-ohjelmaan sisällytetyt sairaudet.....	28
4.3.2 Muut rodulla todetut merkittävät sairaudet.....	28
4.3.3 Yleisimmät kuolinsyyt.....	30
4.3.4 Lisääntyminen	31
4.3.5 Sairauksille ja lisääntymisongelmille altistavat anatomiset piirteet	32
4.3.6 Yhteenveto rodun keskeisimmistä ongelmista lisääntymisessä ja terveydessä.....	32
4.4. Ulkomuoto	32
4.4.1 Rotumääritelmä	32
4.4.2 Näyttelyt ja jalostustarkastukset.....	35
4.4.3 Ulkomuoto ja rodun käyttötarkoitus.....	36
4.4.4 Yhteenveto rodun keskeisimmistä ulkomuoto- ja rakenneongelmista	36
5. YHTEENVETO AIEMMAN JALOSTUKSEN TAVOITEOHJELMAN TOTEUTUMISESTA.....	37

5.1 Käytetyimpien jalostuskoirien taso	37
5.2 Aiemman jalostuksen tavoiteohjelman toteutuminen	37
6. JALOSTUKSEN TAVOITTEET JA TOTEUTUS	39
6.1 Jalostuksen tavoitteet.....	39
6.2 Suositukset jalostuskoirille ja yhdistelmille	40
6.3 Rotujärjestön toimenpiteet.....	41
6.4 Uhat ja mahdollisuudet sekä varautuminen ongelmiin.....	41
6.5 Toimintasuunnitelma ja tavoiteohjelman seuranta.....	42
7. LÄHTEET	44
8. LIITTEET.....	45

1. YHTEENVETO

Suomen Beaglejärjestössä on aikoinaan kirjattu beaglein jalostuksen tavoitteiksi seuraavat asiat tässä järjestyksessä:

1. Kova metsästysinto, -kyky ja -sitkeys ilman olennaisia virheitä.
2. Oikea luonne.
3. Hyvä rakenne ja ulkomuoto.

Myöhemmin on terveystiedot nostettu tasavertaiseksi tavoitteeksi edellisten rinnalle. Käyttökelpoisen metsästyskoiran on oltava fyysisesti terve, joten jalostusjaosto on toiminnassaan keskittynyt myös rodun terveystilanteen kartoittamiseen ja vikojen ja sairauksien torjumiseen.

Beagle on varsin terve rotu. Suomen Beaglejärjestön jalostusjaoston toteuttamien beaglekyselyjen (v. 2007 ja 2017) mukaan rodun yleisimmät viat ja sairaudet ovat anaalirauhasten tulehdus, allergia, purentavika, kivesvika, epilepsia ja häntämukka. Kuitenkin yleisimmätkin perinnölliset sairaudet ovat rodussa keskimäärin harvinaisia.

Yli 80% beagleista on metsästyskäytössä. Jalostustavoitteiden saavuttamiseksi tarvitaan tietoa eritoten metsästysominaisuuksista. Beaglein koekäyntien määrä on ollut liian vähäistä luotettavan jalostustiedon keräämiseksi ja tiedon määrä on vaarassa vähetä nykyisestäänkin ajokokeiden suosion pienetessä. Kuitenkin, mm. kyselytutkimusten tulosten valossa, vaikuttaa siltä, että metsästysominaisuuksiin keskittynyt jalostus on tuottanut koiria, joihin omistajat ovat aiempaa tyytyväisempiä.

Vuonna 2020 rekisteröitiin 502 beaglea. Rekisteröintimäärät olivat vielä 2010-luvulle tultaessa noin kuudensadan koiran vuotuisella tasolla. Tämä määrä olisi jalostuksellisessa mielessä riittävä eikä tarvetta suurempiin rekisteröintimääriin ole. Kokemukset 1970-luvulta, jolloin beagle oli muotirotu ja rekisteröintimäärät olivat suuria, ovat pääosin kielteisiä, eikä tällaisen kehityksen enää haluta toistuvan. Viime vuosien aikana tapahtunut rekisteröintimäärien pieneneminen on huolestuttavaa, liian pieni populaatio aiheuttaa ongelmia geneettisen monimuotoisuuden säilyttämisen kannalta.

Viimeisen viidentoista vuoden aikana rodun sukusiitosaste on selvästi laskenut. 2000-luvulla keskimääräinen sukusiitosaste oli kolmen prosentin luokkaa, kun se nyt on prosenttiyksikköä pienempi. Keskimääräinen jalostukseen käyttöikä on urosten osalta laskenut (vuonna 2019 5 vuotta 3 kk) ja narttujen osalta pysynyt kutakuinkin samana (vuonna 2019 4 vuotta 6 kk). Isät/emät-suhde on viimeisen viidentoista vuoden aikana muuttunut lievästi niin, että jalostukseen on käytetty useampia uroksia, eikä ns. matadoriuroksia ole viime vuosina käytetty. Rodun tehollinen populaatiokoko on pysynyt kuluneen viidentoista vuoden ajan kutakuinkin samana. Rodun laskennallisesti suurimmasta mahdollisesta populaatiokoosta on ollut tarkastelujakson aikana käytössä noin 40 %.

Luonteeltaan ja ulkomuodoltaan suomalaiset beaglet vastaavat hyvin rotumääritelmää. Jossain määrin on kuitenkin esiintynyt arkuutta. Yleisimpiä perinnöllisiä vikoja tai sairauksia ovat kivesviat ja purentaviat, joiden vähentäminen tulee olemaan haasteena tulevien vuosien jalostuksessa. Säännöllisiä ja systemaattisia terveystutkimuksia ei rodulla ole tehty.

Selvästi merkittävin ongelma beaglella näyttää olevan ylikorkeus. Vuonna 2007 toteutettuun omistajakyselyyn vastanneista uroksen omistajista 30 % ilmoitti koiransa olevan joko ylikorkea tai ainakin suosituskorkeuden ylärajalla. Vuonna 2017 vastaava luku oli 15, joten vaikuttaa siltä, että ongelmaan on reagoitu, mutta tilannetta on edelleen seurattava tarkasti.

Viitisentoista prosenttia koirista on omistajilla, jotka eivät harrasta metsästystä. Vain harva ei-metsästävistä beaglen omistajista on rotujärjestön jäsen, joten tiedonkulku järjestön ja metsästyskäytön ulkopuolella olevien beaglein omistajien välillä on valitettavan vähäistä.

Rodun suosio metsästyskoirana näyttää tällä hetkellä suhteellisen vakiintuneelta. Vaikka metsästys koetaan nykyisin yhä hyväksytyimmäksi harrastukseksi, saattaa äänekäs metsästysvastaisesti

ajattelevien joukko vaikuttaa tulevaisuudessa kaikkien metsästyskoirarotujen suosioon. Myös jäniskantojen vaihtelu heijastuu kaikkien ajavien koirien rekisteröintimäärissä. Näiden lisäksi sekä maamme paheneva susitilanne että vuonna 2019 toteutettu, sorkkaeläimiä ajavien koirien säkärkorkeutta koskeva metsästysasetuksen muutos ovat tuoneet uusia uhkia rodulle ja sen harrastamiselle.

2. RODUN TAUSTA

Beaglen tyyppi pienajokoirana syntyi viimeistään 1300-luvulla Englannissa, Ranskasta tuoduista kantamuodoista, ja vakiintui parisataa vuotta myöhemmin. Englannissa beagle on ollut alun perin ja on edelleen ajukoira. Beagleajueessa on useimmiten 10 - 30 koiraparia - koppelia – eli 20 - 60 aikuista koira. Ajueilla metsästetään jänistä ja ajuetta seurataan jalan. Varsinkin pohjoismaissa beaglea on kuitenkin jalostettu yksinajavaksi koiraksi, jonka pääriistaa ovat meillä jänis ja kettu, Ruotsissa ja Norjassa myös metsäkauris. Pohjois-Amerikassa beaglea käytetään sekä ajueina että yksin ajavina koirina, muualla käytetään pääasiassa yksin työskentelevää koira. Kohderiista vaihtelee paljon eri alueilla ja eri maissa erilaisista olosuhteista ja metsästyslainsäädännöistä johtuen painottuen kuitenkin jäniseläimiin.

Nykyisen tyypin rinnalla on esiintynyt myös beaglen kääpiömuoto, pocket beagle eli "taskubeagle", jota ei kuitenkaan ole enää esiintynyt 1930-luvun jälkeen. Toista muunnosta, karkeakarvaista beaglea, on esiintynyt harvinaisuutena vielä viime vuosikymmeninä.

Suomeen rotu saapui ensimmäisen kerran yli sata vuotta sitten kun vuonna 1911 tuotiin Ruotsista englantilaista syntyä (Trinity Foot -ajueesta lähtöisin) oleva beaglepari, jolla teetettiin kaksi tai kolme pentuetta. Sen jälkeen nämä beaglet risteytettiin isojen ajokoirien kanssa, eikä suomalainen beagle siis vielä vakiintunut.

Vuonna 1956 lähettivät pankinjohtaja Tor Schaumanin (Turren kennele) pojat isälleen Suomeen Yhdysvalloista Venezuelaan muuttaneesta Rumbo-kennelistä uroksen ja kaksi narttua - äidin ja tyttären. Nämä koirat olivat vahvasti käyttökoiralinjaisia ja niiden sukutaulut olivat täynnä amerikkalaisia käyttövalioita. Molemmat tuontinartut astutettiin samaan aikaan tuodulla uroksella ja seuraavana vuonna syntyneet viisi narttupentua (ns. Turren-tytöt) ovat Suomen beaglekannan kantaäidit.

Beagle levisi Pohjanmaan ruotsinkieliseltä rannikolta vähitellen kautta maan. Rekisteröintimäärien kasvu oli nopeaa ja saavutti huippunsa vuonna 1976, jolloin rekisteröitiin lähes 1600 pentua. Tämän jälkeen rekisteröintimäärät ovat vähitellen laskeneet niin, että vuosina 2001 – 2016 rekisteröitiin keskimäärin 500 - 650 pentua vuodessa. Vuonna 2017 rekisteröintimäärä tippui 449 ja seuraavana vuonna se romahti 373. Vuonna 2019 rekisteröitiin 404 pentua.

Varsinkin 1970-luvulla tuotiin uusia koiria myös ulkomailta, etenkin englantilaisista, näyttelybeaglein kasvattamiseen keskittyneistä kenneleistä. Edelleenkin uusia koiria tuodaan vuosittain muutamia, mutta rodun monimuotoisuuden kannalta merkittävämpää on se, että narttujen omistajat ovat etsineet koiralleen parituskumppanin muualta Pohjoismaista.

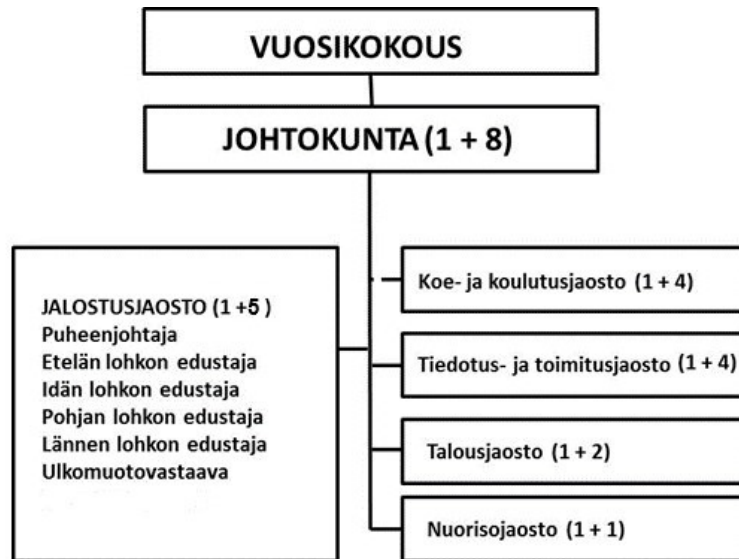
Vaikka beagle alkoi jo 1960-luvulla yleistyä jonkin verran myös seurakoirana, on se pysynyt kuitenkin erittäin hyvin metsästyskäytössä. Vuoden 2017 beaglekyselyyn vastanneista 83 % koirista käytettiin metsästykseseen, loppujen ollessa joko seura- tai harrastuskoiria.

3. JÄRJESTÖORGANISAATIO JA SEN HISTORIA

Suomen Beaglejärjestö perustettiin Pietarsaareissa vuonna 1961. Jäsenmäärä kasvoi 1980-luvun loppupuolelle tultaessa noin 2700:een mutta on sittemmin laskenut ja vakiintunut kuluvalla

vuosituhannella tasolle 1500 - 2000 jäsentä. Maan kennelpiirien alueilla toimii 19 maakunnallista beagleyhdistystä.

Suomen Beaglejärjestöä johtaa vuosikokouksessa vuosittain valittava puheenjohtaja ja johtokunta, johon kuuluu kaksi edustajaa kultakin neljältä lohkolta (pohjoinen – itä – etelä – länsi). Jalostusjaosto toimii suoraan johtokunnan alaisuudessa. Jalostusorganisaatiossa toimii tällä hetkellä jaoston lisäksi kolme lohkoista jalostusneuvojaa.



Kuva1. Jalostusjaosto Suomen Beaglejärjestön organisaatiossa.

Jalostusjaoston tehtävänä on toteuttaa järjestön säännöissä asetettuja jalostustavoitteita. Beaglen jalostuksen tavoitteiksi on aikoinaan kirjattu seuraavat asiat tässä järjestyksessä:

- Kova metsästysinto, -kyky ja -sitkeys ilman olennaisia virheitä.
- Oikea luonne.
- Hyvä rakenne ja ulkomuoto.

Myöhemmin on terveysasiat nostettu tasavertaiseksi tavoitteeksi edellisten rinnalle. Käyttökelpoinen metsästyskoira on myös fyysisesti terve, joten jalostusjaosto on toiminnassaan keskittynyt myös rodun terveystilanteen kartoittamiseen ja vikojen ja sairauksien torjumiseen. Tällä saralla on tehty yhteistyötä sekä Helsingin yliopiston geenitutkijoiden että muiden pohjoismaisten rotujärjestöjen kanssa.

Jalostusjaoston tärkeimpiä tehtäviä on jalostustiedon jakaminen jäsenistölle. Jaosto on tiedottanut ajankohtaisista asioista rotujärjestön lehdessä ja internet-sivuilla. Lisäksi lähes vuosittain on järjestetty paripäiväisiä jalostusseminaareja, jotka ovat olleet avoimia kaikille asiasta kiinnostuneille.

Kaikista beaglein omistajista on rotujärjestön jäseniä vain nelisenkymmentä prosenttia. Suurin osa koirien omistajista jää siten jalostusneuvonnan ja muun rotujärjestöltä tulevan informaation ulkopuolelle.

4. RODUN NYKYTILANNE

Tässä luvussa kuvataan beaglen jalostuksellista nykytilannetta Suomessa. Analyysit ja johtopäätökset perustuvat Suomen Kennelliiton ja Suomen Beaglejärjestön tietokannoista löytyvään aineistoon.

4.1. Populaation rakenne ja jalostuspohja

Suomessa on tällä hetkellä viitisen tuhatta elossa olevaa beaglea. Maamme beaglekanta on lähtöisin alun perin vain viidestä nartusta, jotka lisäksi olivat keskenään lähisukulaisia. Beagle alkoi kuitenkin nopeasti saavuttaa suosiota ja suosion myötä ruvettiin maahamme tuomaan koiria myös ulkomailta – etupäässä Englannista. Vaikka beagleja on tuotu maahamme nykyisinkin vuosittain, ei niiden kautta tapahtunut verenlisäys ole kuitenkaan vaikuttanut kovin merkittävästi koko beaglekantaamme. Tämä johtuu siitä, että varsinkin viime vuosien tuonnit ovat olleet paljolti näyttelybeagleja, joita ei juurikaan ole käytetty parituskumppaneina metsästyskäytössä oleville beagleille.

MMT Katariina Mäki kuvaa koirapopulaation perinnöllistä monimuotoisuutta ja niitä rajoja, joilla riittävä monimuotoisuus on mahdollista turvata: ”Rodun perinnöllinen monimuotoisuus tarkoittaa sen geeniversioiden (alleelien) runsautta. Puhutaan myös jalostuspohjan laajuudesta. Mitä monimuotoisempi rotu on, sitä useampia erilaisia versioita sillä on olemassa samasta geenistä. Monimuotoisuus on tärkeää myös immuunijärjestelmässä, jonka geenikirjon kapeneminen voi johtaa esimerkiksi tulehdussairauksiin, autoimmuunitauteihin ja allergioihin. Jalostus ja perinnöllinen edistymisenkin ovat mahdollisia vain, jos koirien välillä on perinnöllistä vaihtelua.

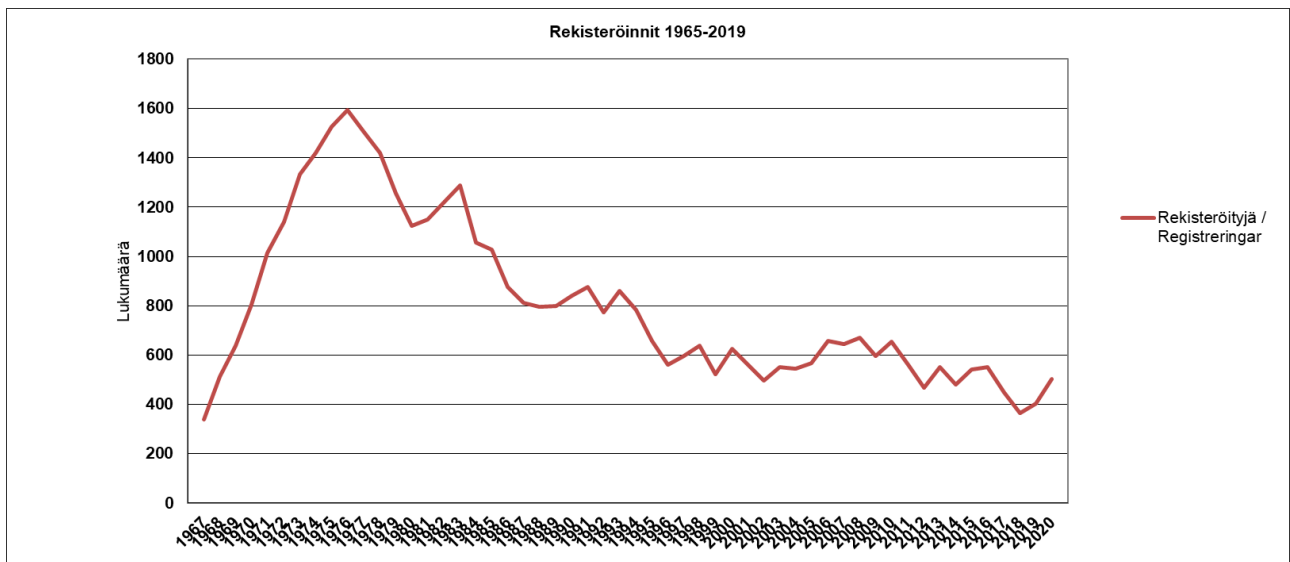
Suurilukuinenkin koirarotu on monimuotoisuudeltaan suppea, jos vain pientä osaa rodun koirista ja sukulinjoista on käytetty jalostukseen tai jos rodussa on koiria, joilla on rodun yksilömäärään nähden liian suuret jälkeläismäärät. Ihannetilanteessa jalostukseen käytetään puolet syntyvistä koirista, tai pentuekoko huomioiden se rodun osuus, joka saadaan jakamalla luku 2 rodun keskimääräisellä pentuekoolla. Jos rodun pentuekoko on vaikkapa 5, jalostukseen tulisi käyttää 40 % rodun koirista.

Monimuotoisuutta turvaava rajoitus yksittäisen koiran elinikäiselle jälkeläismäärälle on pienilukuisissa roduissa 5 % ja suurilukuisissa 2-3 % suhteessa rodun neljän vuoden rekisteröinteihin. Yhdessäkään rodussa ei yhdellä yksilöllä saisi olla enempää kuin 100 jälkeläistä. Toisen polven jälkeläisiä koiralla saisi pienilukuisissa roduissa olla korkeintaan 10 % ja suurilukuisissa 4-6 % suhteessa neljän vuoden rekisteröinteihin.”

4.1.1 Populaation rakenne ja sukusiitos

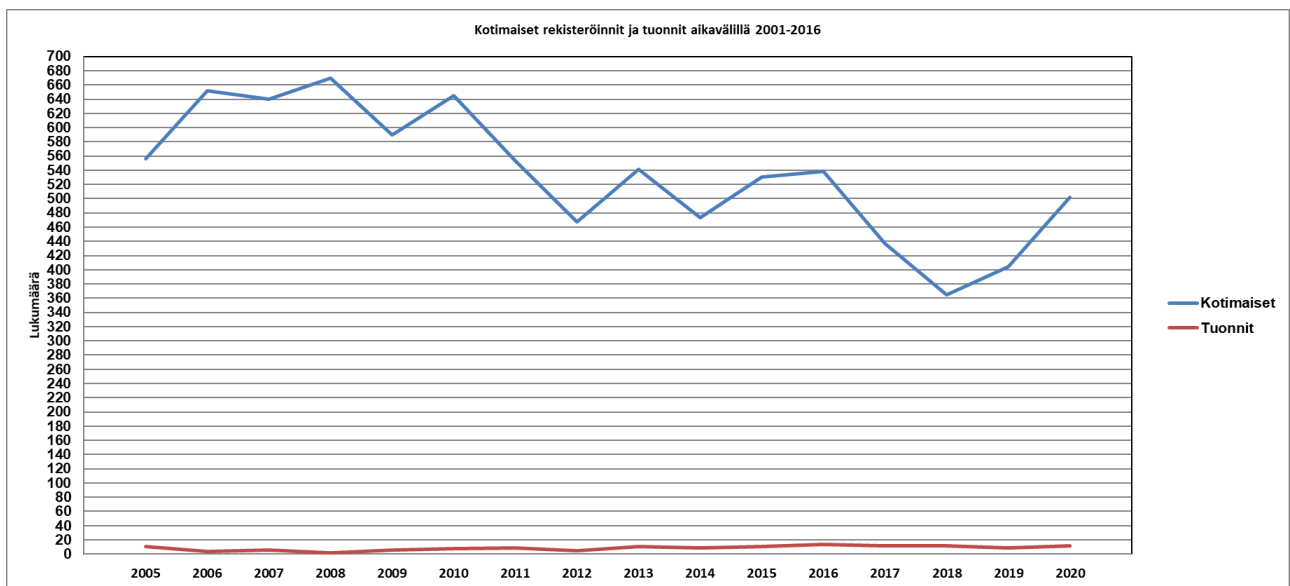
1960-luvun alussa Suomessa rekisteröitiin beagleja korkeintaan muutamia kymmeniä pentuja vuodessa. Rekisteröintimäärät kasvoivat hyvin nopeasti saavuttaen huippunsa 1970-luvun puolessa välissä. Samaan aikaan maahan tuotiin myös paljon uusia koiria. Rodun liian nopea yleistymisen merkitsi kuitenkin metsästysominaisuuksien heikkenemistä. Koirien omistajat eivät enää olleet tyytyväisiä koiriinsa ja rekisteröintimäärät lähtivät laskuun vakiintuakseen 1990-luvun puoleen väliin tullessa noin 500 - 600 rekisteröintiä vuodessa (kuva 2). Vuonna 2018 rekisteröintien määrä laski jopa alle neljänsadan (365 kpl), mutta jo vuonna 2020 rekisteröityjen beaglejen määrä ylitti viidensadan (502).

Vaikka metsästyskäytössä olevat beaglet ja muut harrastus- ja seurakoirabeaglet eroavatkin toisistaan selvästi, ei niiden rekisteröintimääriä ole mahdollista esittää erillisinä. Voidaan kuitenkin arvioida, että noin kahdeksan rekisteröityä koiraa kymmenestä lukeutuu vuosittain metsästyskäytössä oleviin beagleihin. Raja metsästys- ja harrastus/seurakoirien välillä on selvä, mutta ei kuitenkaan täysin jyrkkä.

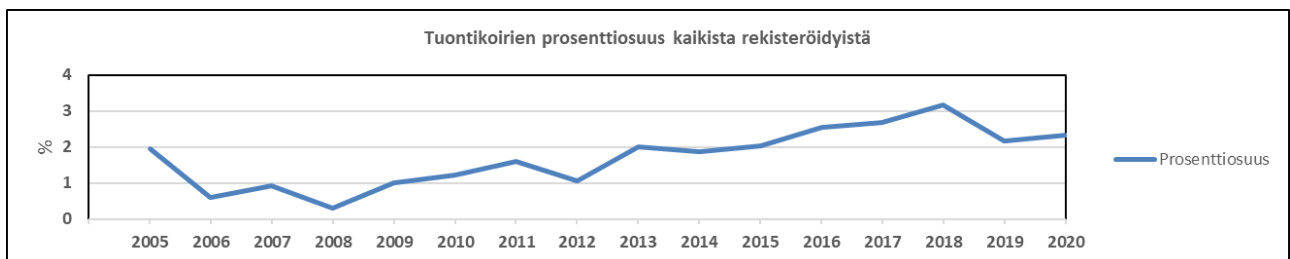


Kuva 2. Beaglen rekisteröintimäärien kehitys aikavälillä 1967 - 2020. Lähde: Suomen Beaglejärjestön tietokanta ja SKL:n jalostustietojärjestelmä 29.1.2021.

Tuontikoirien prosentuaalinen osuus kaikista rekisteröinneistä on viime vuosikymmeninä hiukan lisääntynyt tuontien merkityksen ollessa kuitenkin edelleen varsin vähäinen (kuvat 3 ja 4).

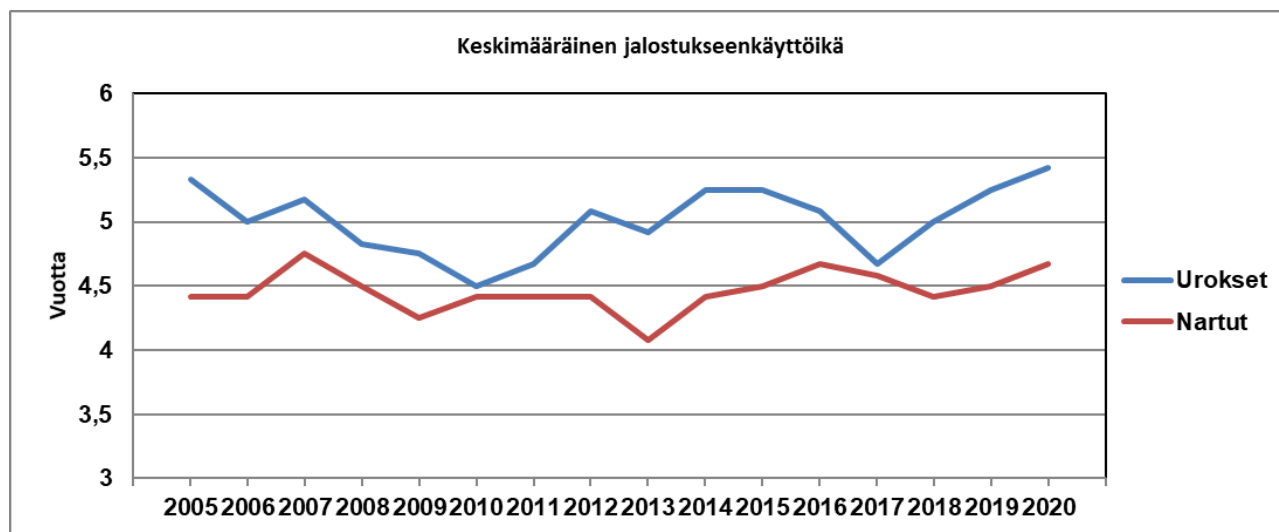


Kuva 3. Rekisteröinnit ja tuonnit aikavälillä 2005 – 2020. Lähde: SKL:n jalostustietojärjestelmä 29.1.2021



Kuva 4. Tuontikoirien prosentuaalinen osuus rekisteröinneistä aikavälillä 2005 - 2020. Lähde: SKL:n jalostustietojärjestelmä 29.1.2021.

Koirien jalostukseen käyttöikä on laskenut urosten osalta viimeisen noin viidentoista vuoden aikana. Narttujen jalostukseen käyttöikä on pysynyt suhteellisen tasaisena (kuva 5). Jalostukseen käyttöikää voidaan käyttää arviona rodun keskimääräisestä sukupolven pituudesta, joka beaglella on näin ollen noin viisi vuotta.



Kuva 5. Urosten ja narttujen keskimääräinen jalostukseen käyttöikä aikavälillä 2005 – 2020. Lähde: SKL:n jalostustietojärjestelmä 29.1.2021.

MMT Katariina Mäki määrittelee sukusiitoksen ja sukusiitosasteen merkityksen koiran jalostuksessa:

”Sukusiitoksessa uros ja narttu ovat toisilleen läheisempää sukua kuin serkukset. Sukusiitosaste tai -prosentti on todennäköisyys sille, että satunnaisesti valittu geenipari sisältää geenistä kaksi samaa alleelia (versiota), jotka ovat molemmat peräisin samalta esivanhemmalta. Saman esivanhemman tietty alleeli on siis tullut koiralle sekä isän että emän kautta. Tällainen geenipari on homotsygoottinen ja identtinen. Ilman sukusiitosta suurin osa yksilöiden geenipareista on heterotsygoottisia, jolloin haitalliset, resessiiviset alleelit pysyvät vallitsevan, normaalin alleelin peittäminä.

Koiran sukusiitosaste on puolet sen vanhempien välisestä sukulaisuussuhteesta. Isä-tytär -parituksessa jälkeläisten sukusiitosaste on 25 %, puolisisarparituksessa 12,5 % ja serkusparituksessa 6,25 %. Sukusiitos vähentää heterotsygoottisten geeniparien osuutta jokaisessa sukupolvessa sukusiitosasteen verran, joten esimerkiksi puolisisarparituksessa jälkeläisten heterotsygotia vähenee 12,5 %. Myös todennäköisyys haitallisten resessiivisten ongelmien esiintuloon on puolisisarparituksessa 12,5 %.

Koirilla on rotuja muodostettaessa käytetty runsaasti sukusiitosta. Sukusiitoksella pyritään tuottamaan tasalaatuisia ja periyttämisvarmoja eläimiä. Jos huonot alleelit esiintyvät kaksinkertaisina sukusiitoksen ansiosta, niin mikseivät hyvätkin. Toisaalta sukusiitetykin eläin siirtää vain puolet perimästään jälkeläisilleen, jolloin edulliset homotsygoottiset alleeliyhdistelmät purkautuvat. Lisäksi jokainen yksilö kantaa perimässään useita haitallisia alleleja, joiden todennäköisyys tulla esiin jälkeläisissä kasvaa sukusiitoksen myötä, joten turvallisia sukusiitosyhdistelmiä ei ole.

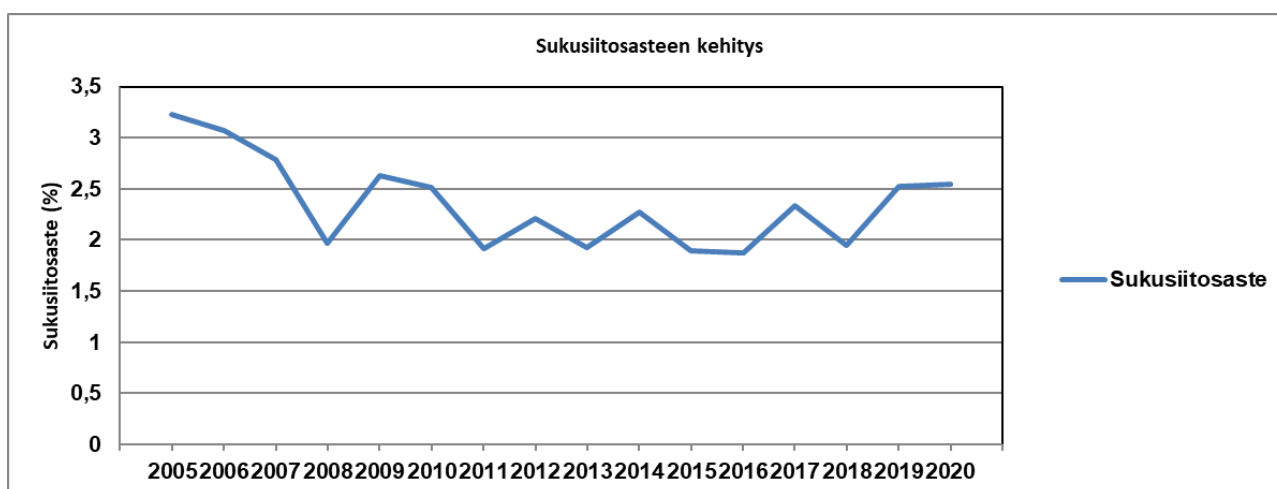
Tutkimuksissa on todettu sukusiitoksen haittavaikutusten alkavan näkyä eläimen sukusiitosasteen ylittäessä 10 %. Silloin todennäköisyys hedelmällisyyden ja elinvoiman heikkenemiseen kasvaa, ja nähdään esimerkiksi lisääntymisvaikeuksia, pentukuolleisuuden nousua, pentujen epämuodostumia, vastustuskyvyn heikkenemistä sekä tulehdusalttiutta. Ilmiötä kutsutaan sukusiitostaantumaksi. Jos sukusiitosaste kasvaa hitaasti monen sukupolven aikana, haitat ovat pienemmät kuin nopeassa sukusiitoksessa eli lähisukulaisten yhdistämisessä. Sukusiitosasteen suuruus riippuu laskennassa

mukana olevien sukupolvien määrästä, joten vain sellaisia sukusiitosasteita voi verrata keskenään, jotka on laskettu tismalleen saman taustainfon perusteella.

Jalostuksessa suositellaan neljän-viiden sukupolven perusteella lasketun sukusiitosasteen pitämistä alle 6,25 %.”

Sukusiitosasteen kehitystä kuvaava diagrammi (kuva 6) osoittaa sukusiitosasteen vähentyneen selvästi kuluneen viidentoista vuoden aikana. Syy sukusiitosasteen laskuun on todennäköisesti siinä, että kasvattajat ovat yhä enenevässä määrin tottuneet käyttämään jalostusvalinnoissaan apuna järjestön ja Kennelliiton internet-sivujen tietokantoja ja niiden sisältämiä virtuaaliparitusmahdollisuutta, jotka ilmoittavat suunnitellun pentueen tulevan sukusiitosasteen. Kasvattajat ovat selvästi haluttomia toteuttamaan sellaisia yhdistelmiä, joissa sukusiitosaste nousee kovin korkeaksi.

Beaglejärjestön tietokanta ja Kennelliiton tietokanta antavat monesti samalle koiralle erilaisia sukusiitosasteen arvoja. Tämä johtuu siitä, että beaglejärjestön tietokanta sisältää rekisteritiedot myös ruotsalaisbeagleista. Jos koiran sukutaustalla on ruotsalaiskoira, pystyy Beaglejärjestön tietokanta ottamaan myös näiden koirien taustat huomioon sukusiitosastetta laskettaessa ja sukusiitosasteen lukuarvo muodostuu suuremmaksi kuin Kennelliiton tietokannasta perusteella tehdyssä laskennassa. Yksittäisten koirien sukusiitosprosentteja tärkeämpää on rodun kannalta kuitenkin koko rodun keskimääräinen sukusiitosaste, joka näyttää vakiintuneen noin kahteen prosenttiin.

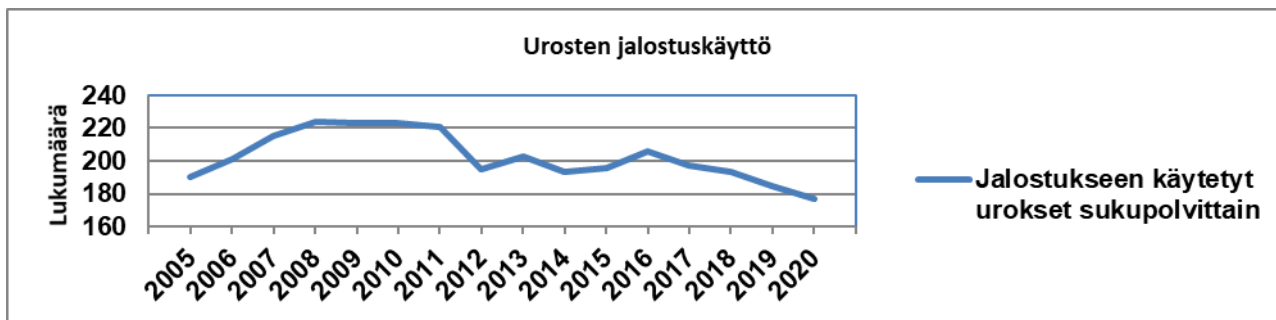


Kuva 6. Keskimääräisen sukusiitosasteen kehitys beagella aikavälillä 2005 – 2020. Lähde: SKL:n jalostustietojärjestelmä 29.1.2021.

4.1.2 Jalostuspohja

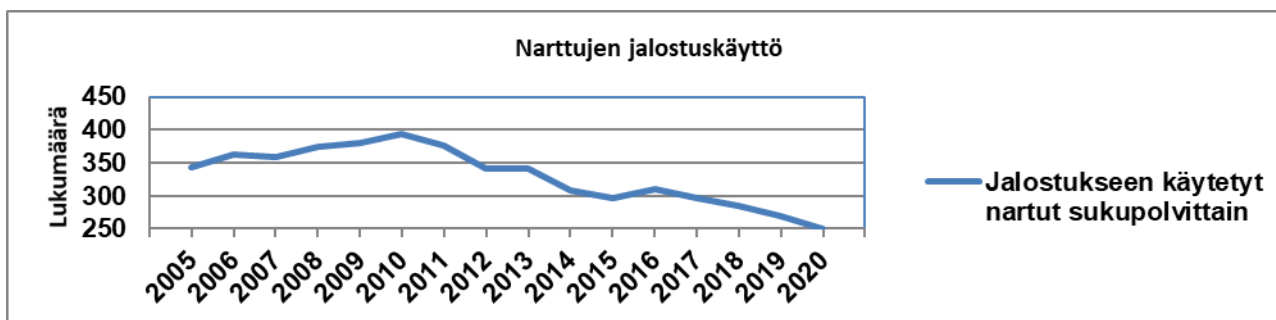
Metsästyskoiraroduissa jalostukseen on tapana käyttää vain niitä koirayksilöitä, joita pidetään metsästysominaisuuksiltaan rodun keskiarvoa parempina. Läheskään aina käyttöominaisuuksia ei ole virallisesti dokumentoitu esimerkiksi käyttökoetuloksina, vaan nartun omistajalle riittää omakohtainen kokemus uroksen jäniksenajotaipumuksista.

Viimeisen kahdenkymmenen vuoden aikana vuosittain on jalostukseen käytetty keskimäärin seitsemääkymmentä eri beagleurosta. Koiramäärä muuttuu, kun tarkastellaan urosten jalostuskäyttöä sukupolvittain. Sukupolven pituus Kennelliiton Koiranet-jalostustietojärjestelmässä on neljä vuotta. Siten esimerkiksi vuoden 2006 luvut on laskettu aikajakson 2003 - 2006 perusteella. Käytettyjen urosten määrä on kuitenkin tälläkin tavoin tarkasteltuna pysynyt suurin piirtein samanlaisena viimeisen viidentoista vuoden ajan (kuva 7).



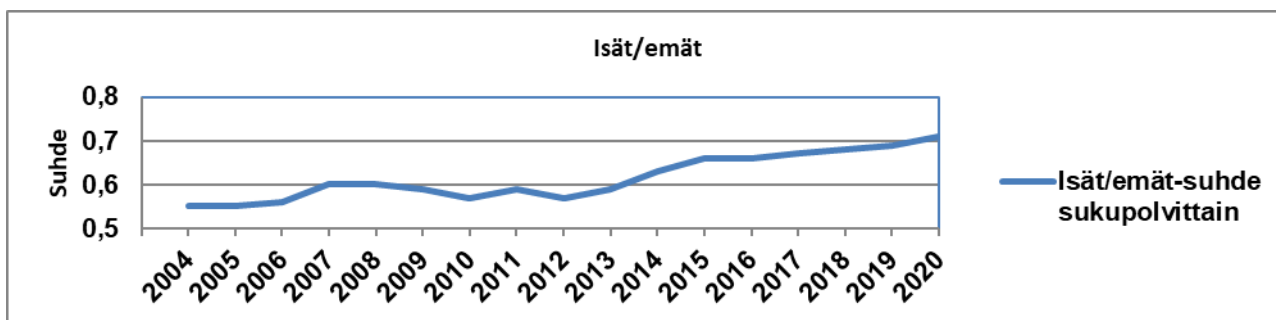
Kuva 7. Jalostukseen käytettyjen urosten määrä on laskenut viimeisen viidentoista vuoden tarkastelujaksolla. Lähde: SKL:n jalostustietojärjestelmä 29.1.2021.

Jalostukseen käytettyjen narttujen määrä on sen sijaan vähentynyt viimeisen kahdenkymmenen vuoden aikana selvästi, noin 150 koirasta alle sataan koirayksilöön vuodessa. Tämä muutos näkyy myös silloin kun tarkastellaan jalostukseen käytettyjen narttujen määrää sukupolvittain (kuva 8).



Kuva 8. Jalostukseen käytettyjen narttujen määrä vuosittain ja sukupolvittain tarkasteltuna. Lähde: SKL:n jalostustietojärjestelmä 29.1.2021.

Suomalaisen beaglepopulaation isät/emät-suhde on muuttunut - joskin hitaasti - viimeisen viidentoista vuoden aikana. Muutoksen suunta on ollut perinnöllisen monimuotoisuuden säilyttämisen kannalta positiivinen (kuva 9 ja taulukko 1). Muutos kuvastaa samalla sitä, että hyvin laajasti käytettyjä ns. matadoriuroksia ei viime aikoina ole ollut.



Kuva 9. Isät/emät-suhteen vuosittainen muutos sukupolvittain tarkasteltuna aikavälillä 2004 – 2020. Lähde: SKL:n jalostustietojärjestelmä 29.1.2021.

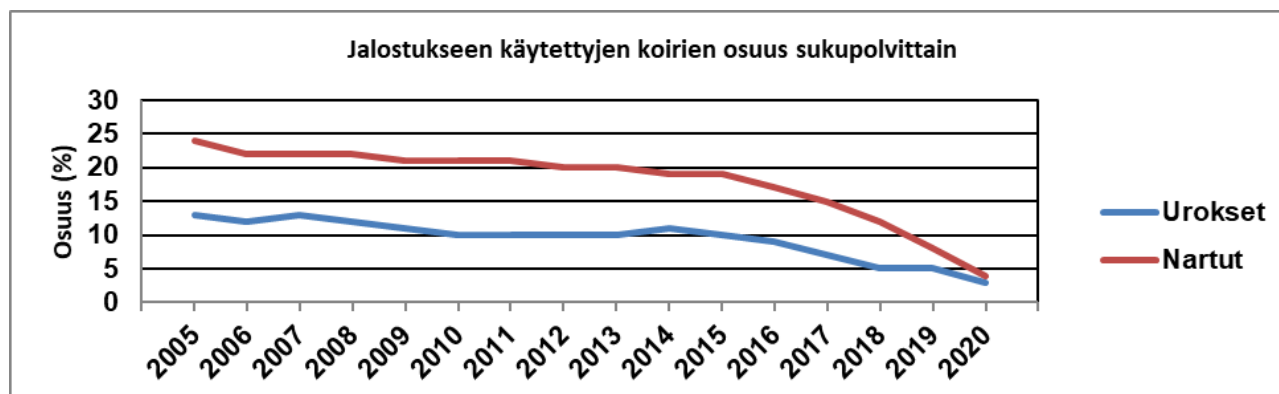
Vuositalasto - jalostuspohja	2020	2019	2018	2017	2016	2015	2014	2013	2012	2011	2010	2009	2008	2007	2006	2005	2004
Per sukupolvi (4 vuotta)																	
- isät/emät	0,71	0,69	0,68	0,67	0,66	0,66	0,63	0,59	0,57	0,59	0,57	0,59	0,60	0,60	0,56	0,55	0,55

Taulukko 1. Isät/emät-suhteen vuosittainen muutos sukupolvittain tarkasteltuna aikavälillä 2004 – 2020. Lähde: SKL:n jalostustietojärjestelmä 24.6.2021.

Jalostukseen käytettyjen koirien määrä on aina pienempi kuin koirien kokonaismäärä – myös sukupolvittain asiaa tarkasteltaessa. Koska koko populaation geneettisen monimuotoisuuden kannalta olisi tärkeää koko jalostusmateriaalin mahdollisimman tasainen käyttö, ei käyttöominaisuuksiin perustuvien jalostusvalintojen saisi muuttaa tilannetta liian voimakkaasti päinvastaisen suuntaan.

Kuvassa 10 on jalostukseen käytettyjen koirien osuus kaikista sukupolvensa koirista aikavälillä 2001 – 2019. Kuvaa katsottaessa on muistettava se, että nuoremman pään sukupolvien koiria tullaan vielä tulevaisuudessa käyttämään jalostukseen. Toisin sanoen noin viimeisen kuuden vuoden arvot tulevat muuttumaan, sitä enemmän mitä nuoremmista sukupolvista on kyse.

Kuvan 11 perusteella ei ole nähtävissä mitään selkeää merkkiä beagleurosten tai -narttujen jalostuskäytön kasaantumisesta liian voimakkaasti liian pieneen koiramäärään.



Kuva 10. Jalostukseen käytettyjen koirien osuus koko koiramäärästä sukupolvittain. Lähde: SKL:n jalostustietojärjestelmä 29.1.2021.

MMT Katariina Mäki:

”Tehollinen populaatiokoko on laskennallinen arvio rodun perinnöllisestä monimuotoisuudesta. Rodun monimuotoisuutta voidaan arvioida myös molekyylogeneettisesti, esimerkiksi immuunijärjestelmää säätelevien DLA-haplotyyppien lukumäärän ja heterotsygotian perusteella.

Tehollinen koko kertoo kuinka monen yksilön geeniversioita tietyssä rodussa tai kannassa on. Esimerkiksi lukema 50 tarkoittaa, että rodun perinnöllinen vaihtelu koostuu 50 eri koiran geeniversioista. Mitä pienempi tehollinen koko, sitä nopeammin rodun sisäinen sukulaisuus kasvaa, ja sukusiitoksen välttäminen vaikeutuu. Tehollinen koko arvioidaan aina sukupolvea kohden. Sukupolven pituus on seurakoirilla neljä ja käyttökoirilla viisi vuotta. Nyrkkisääntönä on, että tehollinen koko on enimmillään neljä kertaa jalostukseen käytettyjen, eri sukuisten urosten lukumäärä. Paras tapa arvioida tehollista populaatiokokoa perustuu rodun keskimääräisen sukusiitosasteen kasvunopeuteen. Jos aineisto ei ole sukupuiltaan tarpeeksi täydellinen, voidaan käyttää jalostuskoirien lukumääriin perustuvaa laskentaa, joka on käytössä myös Suomen Kennelliiton jalostustietojärjestelmässä Koiranetissä. Tämä antaa kuitenkin tehollisesta koosta suuren yliarvion, koska siinä oletetaan, etteivät jalostuskoirat ole toisilleen sukua ja että niillä on tasaiset jälkeläismäärät.

Jos sukusiitosasteen kasvunopeuteen perustuva tehollinen koko on alle 50 - 100, rodusta häviää geeniversioita niin nopeasti, ettei luonto pysty tasapainottamaan tilannetta. Silloin on keskityttävä säilyttämään mahdollisimman monen yksilön geneejiä käyttämällä niitä kertaalleen jalostukseen. Toisaalta suurimmalla osalla roduistamme on kantoja myös ulkomailta, jolloin voi olla mahdollista tuoda maahan ”uutta verta”. Monella rodulla ulkomailta ei kuitenkaan ole saatavissa sen erilaisempaa geenimateriaalia kuin kotimaastakaan.”

Kuvassa 11 esitetty beaglen tehollisen populaatiokoon kehitys perustuu Koiranetin jalostustietojärjestelmästä saatavaan aineistoon. Kuten edellä olevasta Mäen tekstistä ilmenee, ovat diagrammin pystyakselin luvut yliarvioita johtuen siitä, että jalostukseen käytetyt beaglet ovat hyvin usein sukua toisilleen. Lukuarvojen sijasta merkityksellistä onkin käyrän muoto. Koska laskenta perustuu jalostukseen käytettyjen koirien osuuteen sukupolvestaan, tulee käyrän oikeanpuoleinen pää muuttumaan vuosien myötä voimakkaasti.

Kun tämä otetaan huomioon, ei selvää muutosta tehollisen populaatiokoon lisääntymisestä tai vähentymisestä ole tarkastelujaksolla 2004 – 2019 havaittavissa.



Kuva 11. Tehollisen populaatiokoon kehitys. Laskentaperusteena on käytetty jalostuskoirien osuutta sukupolvestaan. Lähde: SKL:n jalostustietojärjestelmä 29.1.2021.

Kun tarkastellaan tehollista populaatiokokoa suhteessa sen teoreettiseen maksimiin (kuva 12), päädytään samaan lopputulokseen: merkittävää muutosta ei viimeisen kuudentoista vuoden aikana ole tapahtunut.



Kuva 12. Tehollisen populaatiokoon osuus teoreettisesta maksimista ja sen kehitys viimeisen viidentoista vuoden aikana. Lähde: SKL:n jalostustietojärjestelmä 29.1.2021.

Aiemmin oli tapana suosia jalostuksessa menestyneimpiä uroksia, niiden jälkeläisten lukumäärät kohosivat reilusti nykyisiä suosituksia suuremmiksi. Nytemmin tällaisia ns. matadoriuroksia ei valistuneisuuden lisääntyneenä ole enää päässyt muodostumaan. Silti muutamilla eniten käytetyillä uroksilla on edelleen jälkeläisiä tarpeettoman paljon suhteessa syntyvien koirien määrään.

Taulukossa 2 on lueteltu tarkastelujaksolla 2011–2020 kaksikymmentä jalostukseen eniten käytettyä urosta. Yhteensä nämä urokset ovat tuottaneet 23 % tarkastelujaksolla syntyneistä pennuista. Yhteensä 69 urosta tarvittiin tuottamaan tarkastelujakson pennuista 50 %.

	Rekisterinumero	Nimi	Tilastointiaikana				Toisessa polvessa		Yhteensä	
			Pentueita	Pentuja	%-osuus	kumulat.%	Pentueita	Pentuja	Pentueita	Pentuja
1	FI30829/10	HAMITAN JERI	16	84	1,75 %	2 %	26	129	16	84
2	FIN27406/06	BENY	15	74	1,54 %	3 %	38	218	24	122
3	FI23497/10	ERÄSOINNUN PILKKU	13	69	1,43 %	5 %	16	70	13	69
4	FI39315/13	TÄPLÄ	13	60	1,25 %	6 %	3	21	13	60
5	FIN32510/08	HARRINGAN MARCO POLO	12	60	1,25 %	7 %	16	82	12	60
6	FI22262/09	HAMITAN HEMPPA	12	56	1,16 %	8 %	18	106	12	56
7	FIN34645/05	KUOPUSMAA ROMU	9	55	1,14 %	10 %	22	104	13	73
8	FIN40404/06	JÖÖTI	11	54	1,12 %	11 %	31	165	14	66
9	FI24028/12	ASTALAN VOIMA	8	54	1,12 %	12 %	6	33	8	54
10	FI15815/11	STRONGBOW ROWDY RUN-FORREST-RUN	12	54	1,12 %	13 %	9	41	12	54
11	FI18781/09	HESSIN UNIKKI	10	53	1,10 %	14 %	26	133	12	63
12	FIN16121/08	HUUHKAJAN NOPPE	9	51	1,06 %	15 %	16	83	10	55
13	FIN28160/05	PERÄPÖKSÄN JERI	8	50	1,04 %	16 %	23	147	12	71
14	FIN16119/08	HUUHKAJAN NILO	9	50	1,04 %	17 %	2	5	9	50
15	FIN18665/07	FERDINAND	9	48	1,00 %	18 %	24	112	10	50
16	FI29858/13	HIGHWAYS FELLOW	8	47	0,98 %	19 %	3	19	8	47
17	FI35501/10	DANYER DE EL IMPERIO CANINO	8	46	0,96 %	20 %	13	77	9	53
18	FI48937/09	BLACKPEPOON BE COOPER	8	44	0,91 %	21 %	1	6	8	44
19	FI24074/11	KUOPUSMAA BOBI	10	43	0,89 %	22 %	3	15	10	43
20	FI21016/13	ANGYALI ANNIE SIR CASPER	8	42	0,87 %	23 %	6	38	8	42

Taulukko 2. Aikavälillä 2011 - 2020 jalostukseen runsaimmin käytetyt urokset. Lähde: SKL:n jalostustietojärjestelmä 29.1.2021.

Metsästyskoiraroduille on tyypillistä, että toisen polven jälkeläisten määrä ei juurikaan korreloi ensimmäisen polven jälkeläisten määrään (taulukot 2 ja 3). Syynä on se, että siitosuroksen suku ei jatku, mikäli jälkeläiset eivät ole täyttäneet metsästysominaisuuksiltaan niille asetettuja toiveita. Hyvin usein onkin niin, että huippuluokan käyttökoirauros osoittautuu periyttäjänä vain keskinkertaiseksi.

	Rekisterinumero	Nimi	Tilastointiaikana			Toisessa polvessa		Yhteensä	
			Pentueita	Pentuja	%-osuus	Pentueita	Pentuja	Pentueita	Pentuja
1	FIN35524/02	STENVIK ELMERI	3	12	0,25 %	54	265	11	56
2	FIN44632/05	KAUPPILANJOEN REKO	2	11	0,23 %	51	247	11	54
3	FIN27406/06	BENY	15	74	1,54 %	38	218	24	122
4	FIN40404/06	JÖÖTI	11	54	1,12 %	31	165	14	66
5	FIN28160/05	PERÄPÖKSÄN JERI	8	50	1,04 %	23	247	12	71
6	FI18781/09	HESSIN UNIKKI	10	53	1,10 %	26	133	12	63
7	FI30829/10	HAMITAN JERI	16	84	1,75 %	26	129	16	84
8	FIN37677/04	SAKIN TOPI	5	35	0,73 %	22	122	11	60
9	FIN51599/05	ELMO THE MERRY BEAGLERS	2	9	0,19 %	19	117	6	31
10	FIN18665/07	FERDINAND	9	48	1,00 %	24	112	10	50
11	FI22262/09	HAMITAN HEMPPA	12	56	1,16 %	18	106	12	56
12	FIN44971/07	VIITA KORVEN LUTU	3	19	0,39 %	19	106	6	35
13	FIN34645/05	KUOPUSMAA ROMU	9	55	1,14 %	22	104	13	73
14	FIN36695/04	ASTALAN HENKKA	2	10	0,21 %	17	102	10	60
15	FIN31251/05	SKILOS MAS MORNING COFFEE	2	9	0,19 %	19	102	4	19
16	FIN29363/08	ASTALAN PELIMERKKI	5	29	0,60 %	15	95	8	47
17	FIN12117/08	POUNDMASTER'S ORESTES	6	34	0,33 %	17	88	10	57
18	FIN52559/07	SCENTINI THE AVIATOR	3	16	0,33 %	23	84	8	39
19	FIN16121/08	HUUHKAJAN NOPPE	9	51	1,06 %	16	83	10	55
20	FIN36328/00	KUKULJÄRVEN AKU	1	1	0,02 %	20	83	10	44

Taulukko3. Kaksikymmentä aikavälillä 2011 – 2020 käytettyä urosta toisen polven jälkeläisten määrän mukaisessa enemmyysjärjestyksessä. Lähde: SKL:n jalostustietojärjestelmä 29.1.2021.

Jalostukseen käytetään yleisimmin sellaista urosta, joka on kokeissa osoittanut vähintäänkin hyvät käyttöominaisuutensa. Eniten jalostukseen käytettyjen narttujen (taulukko 4) osalta tilanne on toinen. Tarkastelujakson 2011-2020 aikana kahdestakymmenestä eniten jalostukseen käytetystä nartusta vain alle puolet on käynyt vähintään kerran ajokokeessa ja niistä vain yksi on valioitunut ja yksi erikoiskantakirjassa. Se, että koira ei ole näyttänyt ominaisuuksiaan ajokokeessa, ei suinkaan tarkoita sitä, että se olisi kokeissa käyneitä koiria huonompi käyttöominaisuuksiltaan – dokumentoitu näyttö siltä kuitenkin puuttuu.

	Rekisterinumero	Nimi	Tilastointiaikana		Toisessa polvessa			Yhteensä	
			Pentueita	Pentuja	%-osuus	Pentueita	Pentuja	Pentueita	Pentuja
1	FI42325/11	RONJA	4	27	0,56 %	6	33	4	27
2	FI11156/13	ASTA	4	27	0,56 %	1	8	4	27
3	FI38045/12	KONTTIKUUSEN MIMMI	4	26	0,54 %	0	0	4	26
4	FI54909/14	SIMONALAND MONEY HONEY	5	25	0,52 %	5	25	5	25
5	FI32676/15	HAUTAPAKAN NUPPU	4	25	0,52 %	0	0	4	25
6	FI29496/13	HESSIN RIHANNA	3	24	0,50 %	1	4	3	24
7	FI37245/09	INKA	4	24	0,50 %	3	15	4	24
8	FIN22621/08	DREVMARKENS ANNABELLA	3	23	0,48 %	5	30	4	29
9	FIN45071/08	HESSIN RÄNTÄSÄÄ	3	23	0,48 %	5	21	3	23
10	FI41723/11	POHJANKARTANON NUCCA	3	23	0,48 %	1	6	3	23
11	FI10963/13	LUCKY	3	22	0,46 %	0	0	3	22
12	FI14022/16	WALENTYNKA LA LU RIQUEZA	3	22	0,46 %	6	33	3	22
13	FIN35909/07	KONTTIKUUSEN VAPPU	4	21	0,44 %	13	75	5	27
14	FIN21648/08	PATUN ESSI	4	21	0,44 %	9	52	4	21
15	FI20279/10	SKILOS MAS GLORY TO HEARTBEAT	3	21	0,44 %	4	8	3	21
16	FI54675/12	HAUTAPAKAN RUSKA	4	21	0,44 %	0	0	4	21
17	FI41624/12	PERÄPÖKSÄN TINKA	4	21	0,44 %	1	6	4	21
18	FI21394/13	CARDIEM SIXTH SENSE	4	21	0,44 %	1	4	4	21
19	FI28481/11	ISOAHON CELINE	3	21	0,44 %	1	4	3	21
20	FI14678/13	METSÄKASTEEN ELNA	3	20	0,42 %	0	0	2	20

Taulukko 4. Aikavälillä 2011 - 2020 jalostukseen eniten käytetyt 20 narttua. Lähde: SKL:n jalostustietojärjestelmä 29.1.2021.

Taulukoiden 2-4 koirien vaikutus beaglen perimään on siis ollut huomattava. Vaikutus voimistuu, kun otetaan huomioon se, että osa yleisimmin jalostukseen käytetyistä koirista on toisilleen varsin läheistä sukua. Taulukoiden koirien osalta lähisukulaisuudet ovat seuraavat:

Veljekset Hamitan Jeri ja Hamitan Hemppa ovat Kauppilanjoen Rekon jälkeläisiä.

Beny on Eräsoinnun Pilkun isä.

Eräsoinnun Pilkku on Täplän isä.

Huuhkajan Noppe ja Huuhkajan Niilo ovat veljeksiä.

Astalan Henkka on Viitakorven Lutun isä.

Viitakorven Lutu on Pohjankartanon Nucan ja Konttikuusen Mimmin isä. Konttikuusen Mimmin emä on Konttikuusen Vappu.

Skilos Mas Morning Coffee on Hessin Uniikin isä.

Starmaids Leader of the Pack on Astalan Pelimerkin isä.

Astalan Pelimerkki on Isoahon Celinen ja Luckyn isä.

Poundmaster's Orestes on Hautapakan Ruskan isä.

Hamitan Roosa on sekä Hamitan Jerin että Hamitan Hempan sisarpuoli.

Lisäksi on huomioitava, että taulukoissa 2-4 esiintyvillä koirilla on paljon yhteisiä jälkeläisiä. Tähän tulee kiinnittää tarkoin huomioita tulevaisuudessa, käytännössä jalostusyhdistelmien sukusiitos- ja sukukatokertoimia tarkkailemalla.

4.1.3 Rodun populaatiot muissa maissa

Vaikka beaglen juuret juontavatkin Manner-Eurooppaan, voidaan Englantia pitää silti perustellusti rodun kotimaana. Vain osa englantilaisista beagleista on Englannin kennelklubin rekisterissä,

ajuebeaglet rekisteröidään muualla. Tästä syystä ei ole olemassa myöskään koottua tietoa englantilaisista beagleista ja niiden sukulinjoista.

Etenkin Yhdysvalloissa beaglea käytetään myös ajuekoirana. Pohjoismaissa beaglea käytetään lähes pelkästään yksin ajavana koirana ja näissä maissa koirat rekisteröidään kunkin maan kennelliiton rekisteriin. Ruotsin ja Norjan rekisteritietokannat on kaikille avoimia.

Kaikissa edellä mainituissa maissa beagle on jakautunut käyttökoiriin ja näyttelylinjaisiin koiriin. Englannissa raja on hyvin jyrkkä ja pohjoismaista Suomessa hyvin selvä. Ruotsissa ja Norjassa raja ei ole yhtä helposti määritettävissä, mutta myös näissä maissa suurin osa harrastajista korostaa jalostusvalinnoissaan metsästysominaisuuksia.

Ruotsissa beaglein rekisteröintimäärät ovat viimeisen kymmenen vuoden aikana vaihdelleet vähän yli kahdestasadasta koirasta kolmeen ja puoleen sataan koiraan ilman, että olisi nähtävissä rekisteröintimäärien vähenemistä tai lisääntymistä. Norjassa on viimeisen kymmenen vuoden aikana rekisteröity vuosittain keskimäärin 285 beaglea. Aivan viime vuosina rekisteröintimäärissä on tapahtunut selvää vähenemistä.

Englannissa beaglein vuosittaiset rekisteröintiluvut ovat 900 - 1000:n paikkeilla, mutta tässä luvussa ovat mukana vain Englannin Kennelklubin rekisteröimät beaglet ja siitä puuttuvat ajuebeaglein erillisenä ryhmänä rekisteröivät pentueet. Yhdysvalloissa beagleja rekisteröidään vuosittain kymmeniä tuhansia. Keski- ja Etelä-Euroopan maissa metsästysbeaglemäärät ovat vähäisiä.

4.1.4 Yhteenveto populaation rakenteesta ja jalostuspohjasta

Beaglen rekisteröintimäärät Suomessa olivat 2000-luvulle tultaessa keskimäärin 500-650 pentua vuodessa. 2010-luvulla rekisteröintimäärät ovat tippuneet keskimäärin 400-550 vuositasonne, vuoden 2018 ollen pohjanoteeraus, jolloin rekisteröitiin vain 373 beaglea. Maahan on tuotu koiria viime vuosina vain vähän, keskimäärin kymmenen koiraa vuodessa. Tuontikoiria suurempi merkitys on ollut sillä, että yhä useampi kasvattaja on viime vuosina vierailut astutusmatkalla Ruotsissa tai Norjassa. Pohjoismainen jalostusyhteistyö on ollut suunnitelmallista ja sen tueksi on mm. yhdistetty Ruotsin ja Suomen beagletietokannat terveystietoineen.

Suomalaisbeaglet ovat valtaosaltaan metsästyskäytössä mutta noin viisitoista prosenttia koirista on joko seura- tai harrastuskoirina. Muussa harrastuskäytössä olevat koirat eroavat sukutaustoiltaan metsästysbeagleista. Suomalainen metsästysbeaglekanta sai alkunsa pienestä koiramäärästä. Vielä tänäkin päivänä ajokokeissa käyvät koirat ovat voimakkaasti sukua toisilleen.

Koirien jalostukseen käyttöikä on ollut viime aikoina lievässä laskussa. Lasku on vähäinen mutta mikäli kehitys jatkuu, vaikuttaa se rodun laskennalliseen sukupolven pituuteen. Nuorten koirien käytössä on hyviä ja huonoja puolia. Huonona puolena on se, että mahdolliset perinnölliset sairaudet eivät välttämättä ole ehtineet tulla jalostuskoirissa ilmi ennen niiden siitoskäyttöä. Hyvänä puolena on se, että jälkeläisten metsästysominaisuudet ehtivät tulla ilmi vanhempien ollessa vielä jalostuskäyttöissä. Merkittäviä perinnöllisiä vikoja ja sairauksia on beaglessa kuitenkin vähän, joten nuorten koirien jalostuskäytön hyvät puolet näyttävät olevan huonoja puolia merkityksellisempiä.

Rodun keskimääräinen sukusiitosaste on laskenut viime aikoina selvästi. Kuvan 7 käyrä on laadittu Kennelliiton jalostustietojärjestelmän aineiston perusteella. Kennelliiton tietokannasta puuttuvat koiriemme taustalla olevat ruotsalaiskoirat, mikä vaikuttaa laskevasti sukusiitosasteiden arvoihin. Beaglejärjestön tietokannassa ruotsalaiskoirat ovat mukana, mutta niiden mukana olo ei muuta tätä kehityssuuntaa.

Rodun tehollinen populaatiokoko on pysynyt kuluneen viidentoista vuoden ajan kutakuinkin samana. Rodun laskennallisesti suurimmasta mahdollisesta populaatiokoosta on ollut tarkastelujakson aikana käytössä noin 40 %. On kuitenkin muistettava, että Koiranetin tehollisen populaatiokoon

laskentakaava ei ota huomioon sitä, että pentuekoot vaihtelevat eikä sitä, ovatko jalostuskoirat olleet enemmän sukulaisia keskenään kuin rodun yksilöt keskimäärin.

Isät/emät-suhde on viimeisen viidentoista vuoden aikana muuttunut lievästi niin, että jalostukseen on käytetty yhä useampaa urosta. Suunta on positiivinen, mutta koko tarkastelujakson alussakaan ei ollut merkittävää jalostuskäytön keskittymistä vain joillekin uroksille.

Noin joka viides beaglenarttu saa elämänsä aikana vähintään yhden pennut. Uroksista jälkeläisiä on noin kymmenellä prosentilla. Määrät ovat odotetun laisia, sillä jalostukseen pyritään käyttämään vain sellaisia koiria, joiden metsästysominaisuudet on todettu rodun keskiarvoa paremmiksi. Samojen paritusyhdistelmien toistaminen on rodussa ollut harvinaista. Viime vuosina on kuitenkin toistoja tehty, muutamassa tapauksessa samaa yhdistelmää on käytetty jopa kolme kertaa.

Samojen urosten liikakäyttöä ei nykyisin juurikaan esiinny. Taulukossa 5 on tarkasteltu viimeisimmän sukupolven (5 vuotta, aikaväli 2016-2020) pentujen isäuroksia niin, että taulukossa on kymmenen eniten käytettyä urosta. Enitenkin käytetyn uroksen ensimmäisen polven jälkeläisten osuus jää alle 3-5 %:n enimmäissuosituksen eikä toisenkaan polven jälkeläisten osuus yllä näillä uroksilla lähellekään 6-10 %:n enimmäissuositusta.

	Nimi	Tilastointiaikana			Toisessa polvessa		Yhteensä	
		Pentueita	Pentuja	%-osuus	Pentueita	Pentuja	Pentueita	Pentuja
FI39315/13	TÄPLÄ	13	16	2,67%	3	21	13	60
FI29858/13	HIGHWAY'S FELLOW	8	47	2,09%	3	19	8	47
FI42150/14	SHORTLAKE BANZO	7	37	1,65%	0	0	7	37
FI32399/15	HAUTAPAKAN HISKI	7	36	1,60%	0	0	7	36
FI29499/13	HESSIN ROBERT	8	35	1,56%	1	3	10	40
FI24028/12	ASTALAN VOIMA	5	32	1,42%	6	33	8	54
FI36753/14	ASTALAN ZULU	5	32	1,42%	0	0	5	32
FI10792/14	KÄENKUKKULAN VICTOR	5	32	1,42%	0	0	5	32
FIN16119/08	HUUHKAJAN NILO	5	27	1,20%	2	5	9	50
FI53258/09	ASTALAN RAKNAROK	5	27	1,20%	2	13	6	33

Taulukko 5. Aikavälillä 2016-2020 eniten jalostukseen käytetyt urokset ja niiden jälkeläismäärät ensimmäisessä ja toisessa jälkeläispolvessa sekä ensimmäisen sukupolven pentueiden kokonaismäärä. Lähde: SKL:n jalostustietojärjestelmä 29.1.2021.

Taulukon 5 uroksista ei löydy täyssisaruksia tai jälkeläisiä suoraan alenevassa polvessa. Näyttää siis siltä, ettei tällä hetkellä ole merkkejä populaation jalostuspohjan liiallisesta kaventumisesta.

4.2 Luonne ja käyttäytyminen sekä käyttöominaisuudet

Seuraavissa luvuissa käsitellään koirien käyttäytymistä ja käyttöominaisuuksia käytännön syistä niin, että osa tiedoista on omistajien itsensä käsityksiä ja osa on ajokokeissa dokumentoitua tietoa. Heterogeenisestä lähdeaineistosta huolimatta käsityksiä beaglen luonteesta ja käyttöominaisuuksista voidaan pitää varsin luotettavina.

4.2.1 Rotumääritelmän maininnat luonteesta ja käyttäytymisestä sekä rodun käyttötarkoituksesta

Beaglen rotumääritelmä uudistettiin vuonna 2012 ja siinä mainitaan luonteesta, käyttäytymisestä ja käyttötarkoituksesta seuraavaa:

”Iloinen ajava koira, jonka pääasiallinen tehtävä on jäniksen ajaminen hajujälkeä seuraamalla. Rohkea ja hyvin aktiivinen, sisukas ja määrätietoinen. Valpas, älykäs, tasapainoinen ja ystävällinen. Ei vihainen eikä arka.”

Suomen Beaglejärjestön säännöissä painotetaan käyttöominaisuuksien vaalimista seuraavasti:

”Järjestön tarkoituksena on beaglein kasvatus- ja jalostustoiminnan keskusjärjestönä kehittää beaglet rodullisilta käyttöominaisuuksiltaan tarkoitustaan vastaaviksi sekä ulkomuodoltaan jaloiksi ja mahdollisimman yhdenmukaisiksi.”

Beaglejärjestön ensimmäiset säännöt ovat vuodelta 1961. Sitten sääntöjä on muutettu tarvittavilta osin, mutta järjestön tavoitteet vaalia beaglen metsästysominaisuuksia ovat pysyneet tähän päivään saakka muuttumattomina.

4.2.2 Jakautuminen käyttö- ja näyttelylinjoihin

Beagle on Suomessa jakautunut selvästi käyttö- ja näyttelylinjaisiin koiriin. Ensin mainittuja on kuitenkin suurin enemmistö (n. 85 %) ja kattavia tietoja koirien käyttöominaisuuksista on olemassa vain metsästysbeagleista.

4.2.3 PEVISA-ohjelmaan sisällytetty luonteen ja käyttäytymisen ja/tai käyttöominaisuuksien testaus ja/tai kuvaus

Beaglella ei ole PEVISA-ohjelmaa.

4.2.4 Luonne ja käyttäytyminen päivittäistilanteissa

Beagle on ollut paljon tieteellisen tutkimuksen kohteena. Se johtuu pääasiassa siitä, että beagle on yleinen laboratoriokoira, johtuen sen pienestä koosta ja sopeutuvuudesta. Lisäksi beaglet ovat harvoin aggressiivisia. Tutkimukset ovat olleet enimmäkseen lääketieteellisiä, varsinkin fysiologian sekä sairauksien ja niiden periytyvyyden selvittämistä, mutta myös esimerkiksi pennun kehityksen kriittisiä vaiheita ja koiran käyttäytymistä on tutkittu beaglein avulla.

Venzl (1990) testasi kolmen beagleryhmän käyttäytymistä (laboratoriobeaglet, ajuebeaglet ja kotikoirabeaglet). Kotikoirat olivat muita aggressiivisempia, tunneherkissä oli laboratoriobeaglein ohella myös ajuekoiria, ja pelokkaissa oli eniten laboratoriokoiria. Hartin ja Hartin (1988) tutkimuksessa vertailtiin 56 rodun luonneominaisuuksia. Tutkimuksessa päädyttiin siihen, että beaglelle on luonteenomaista voimakas tunneperäinen reagoitavuus sekä huono koulutettavuus. Bar Harbour-projektissa (Scott & Fuller 1965) tutkittiin koirien käyttäytymistä ja käyttäytymisen perinnöllisyyttä. Tutkimuksen kohteena oli viisi rotua: beagle, sheltti, karkeakarvainen kettuterrieri, basenji ja cockerspanieli, sekä kahden viimeksi mainitun risteytykset ja takaisinristeytykset. Tutkimus kiistää, että olisi jokin koirien "yleisälykyys", jolla rotuja voitaisiin vertailla. Kysymys on monimutkaisempi, ja taustalla ovat kunkin rodun erityisaipeudet, jotka ovat taas joissakin tapauksissa sen rajoituksia. Beagle oli tutkimuksen mukaan keskimääräistä huonommin koulutettavissa. Samoin se oli keskimääräistä tunteikkaampi ja sillä esiintyi keskimääräistä vähemmän aggressiivisuutta. Edelleen sillä oli hyvä jäljen seuraamiskyky ja voimakkaasti tunnepitoinen suhtautuminen ihmiseen. Lisäksi todettiin, että beaglen pakonomainen alistaminen tai toiminnan rajoittaminen herätti koirassa vastarintaa ja levottomuutta.

Suomessa beagleille ei ole tehty jalostustarkastuksia. Luonnetestissä suomalaisia beagleja on käynyt 43 koiraa vuosien 1996-2020 välisenä aikana. Näistä testeistä 39 koiran tulokset ovat nähtävissä Kennelliiton jalostustietojärjestelmässä, kolme koiraa on saanut testistä nolla tuloksen. 36 koiran tulosten pisteet jakautuvat seuraavasti:

	+3	+2	+1	-1	-2	-3
Toimintakyky	-	2	24	10	-	-
Terävyys	5	-	31	-	-	-
Puolustus	13	-	22	1	-	-
Taisteluhalu	-	15	-	16	5	-
Hermorakenne	-	4	32	-	-	-
Temperamentti	16	18	2	-	-	-
Kovuus	2	-	26	-	7	1
Luoksepäästävyys	30	6	-	-	-	-
Laukauspelottomuus	27	9	-	-	-	-

Taulukko 6. Luonnetestin pistejakauma beagleilla. Lähde SKL:n jalostustietojärjestelmä 24.6.2021.

Luonnetestin tarkoituksena on arvioida koiran käyttäytymistä haastavissa olosuhteissa. Tulosta voidaan hyödyntää koirayksilön koulutus- ja jalostuskelpoisuuden arvioimiseksi. Testituloksia tulkitaan luonnetestisääntöjen mukaisesti. Toimintakyky kertoo koiran kyvystä hallita tekojaan pelottavissa tilanteissa. Terävyys puolestaan on ominaisuus, joka saa koiran toimimaan aggressiivisesti silloin kun se kokee olevansa uhattuna. Puolustushalu kuvaa yksilön luontaista taipumusta puolustaa aktiivisesti itseään tai laumaansa. Taisteluhaluksi kutsutaan koiran synnynnäistä taipumusta nauttia taistelusta ilman että se perustuu aggression eli taistelu on ikään kuin leikkiä.

Hermorakenteella kuvataan yksilön synnynnäistä heikko- tai vahvahermoisuutta sen joutuessa erilaisiin jännitystiloihin. Temperamentti kertoo koiran kyvystä sopeutua uusiin tilanteisiin ja ympäristöihin. Kovuudella tarkoitetaan koiran kykyä käsitellä epämiellyttäviä asioita ja kuinka se muistaa ne. Luoksepäästävyydellä mitataan koiran suhtautumista vieraisiin ihmisiin. Luoksepäästävä koira hakeutuu oma-aloitteisesti vieraiden ihmisten seuraan. Pidättyvä koira välttää selkeästi vieraiden ihmisten seuraa. Koira on laukausvarma, jos se suhtautuu välinpitämättömästi laukauksiin.

Taulukon 6 pisteiden perusteella luonnetestissä käyneet beaglet ovat toimintakyvyiltään pääasiassa kohtuullisia (+1). Kymmenessä tapauksessa koira sai tuloksen pieni (-1), silloin koira on ollut selvästi pelokas ja ohjaaja on joutunut auttamaan tehtävien suorittamisessa. Terävyys on ollut valtaosalla testin suorittaneista beagleista pieni ilman jäljelle jäävää hyökkäyshalua (+1). Puolustushalu oli suurimmalla osalla koirista pieni (+1), taisteluhalu suhteen tulokset jakautuivat selvästi. Viidellätoista koiralla puolustushalu oli kohtuullinen, kuudellatoista pieni ja yhdellä riittämätön. Tulosten valossa luonnetestin käyneiden beaglejen hermorakenne on hieman rauhaton (+1).

Temperamentin suhteen kaikki luonnetestatut beaglet ovat vilkkaita. Kovuuden osalta hajonta on laajempaa, mutta pääosa testatuista beagleista on hieman pehmeitä (+1). Luoksepäästävyuden osalta kaikki luonnetestatut beagle ovat joko avoimia (+3) tai hieman pidättyväisiä (+2). Laukauspelottomuuden osalta voidaan todeta, että valtaosa koirista oli laukausvarmoja (+3) ja osa laukauskokemattomia (+2).

Luonnetestissä on käynyt vain marginaalinen osa beagleista, vuosittain on luonnetestattu vain muutamia koiria. Vuositasolla eniten luonnetestissä on käynyt vuonna 2007 syntyneitä, yhteensä viisi beaglea. Määrä on 0.8% vuonna 2007 rekisteröidyistä beagleista, joten tulosten perusteella ei voida vetää koko rotua koskevia johtopäätelmiä. Beagleille ei ole Suomessa tehty jalostustarkastuksia.

Beaglejärjestön jalostusjaosto on neljä kertaa toteuttanut ns. beagletutkimuksen. Kyselytutkimus kohdistettiin kolmena ensimmäisenä kertana niille koiranomistajille, joiden koirat täyttivät kyselyn toteuttamisvuoden aikana neljä vuotta. Ajatuksena on ollut, että noin neljävuotias koira on jo niin kypsä, että omistajille on muotoutunut käsitys koiransa ominaisuuksista. Toisaalta sairauksien tai tapaturmien kautta menehtyneiden koirien osuus on tuossa ikäluokassa vielä pieni. Neljännellä kerralla kyselyyn osallistumista ei rajattu.

Ensimmäinen beaglekysely toteutettiin vuonna 1979, seuraavat vuosina 1993, 2007 ja 2017. Jälkimmäisissä kyselyissä tietoja haettiin niin, että vastaukset olivat mahdollisimman vertailukelpoisia aiempien kyselyjen tuloksiin. Yhteensä lähes neljäkymmenen vuoden aika kyselyjen välillä antaa viitteitä siitä, mihin suuntaan rotu on kehittynyt tai kehittymässä. Tutkimustuloksista on raportoitu Suomen Beagle –lehdessä ja rotujärjestön internet-sivuilla (Koivu 1980a, 1980b, 1981, Särmä 1993, 1994a, 1994b, 1995, Kilpeläinen 2008. http://www.beaglejarjesto.fi/jalostus/kehys_jalostus.htm.) Viimeisimmän kyselytutkimuksen raportti on vielä työn alla, itse kysely on JTO:n liitteenä.

Kaikissa Beaglejärjestön toteuttamissa kyselytutkimuksissa on käynyt ilmi, että yleisin luonteen virhe koirissa on ollut arkuus, jota on esiintynyt häiritsevässä määrin kuitenkin vain muutamalla prosentilla beagleista. Myös vihaisuudesta on ollut mainintoja, mutta niiden määrä on ollut hyvin pieni. Merkittäviä muutoksia koirien luonteessa ei näiden tutkimusten perusteella näytä tapahtuneen. Yhdeksän kymmenestä beaglen omistajasta on kaikissa kyselytutkimuksissa ollut täysin tyytyväinen koiraansa kotikoirana. Merkittäviä sukupuolten välisiä eroja ei ole ollut nähtävissä.

Rotumääritelmän luonnehdinta ”*Rohkea ja hyvin aktiivinen, sisukas ja määrätietoinen. Valpas, älykäs, tasapainoinen ja ystävällinen. Ei vihainen eikä arka.*” näyttääkin toteutuvan hyvin nykyisissä koirissamme.

4.2.5 Käyttö- ja koeominaisuudet

Beagle on taustaltaan ajukoira, jota on kuitenkin monissa maissa – Suomi mukaan lukien – jalostettu yksin työskenteleväksi ajavaksi koiraksi. Syyt tähän ovat sekä eri maiden metsästyskulttuurien eroissa että erilaisissa metsästyslainsäädännöissä.

Beaglen tehtävänä on metsässä irti päästettyä hakea itsenäisesti ajettava – tavallisimmin jänis – jalkeille, jonka jälkeen sen on haukkuen seurattava pakenevan riistan hajujälkeä. Koiralta vaaditaan hyvää metsästysintoa, jotta se irtautuu ohjaajastaan riittävän hyvin silloinkin, kun maastossa ei ole riistan jälkiä. Metsästysintoa vaaditaan myös ajossa, sillä koiran on sitkeästi selvitettävä jäniksen harhautusten vuoksi ajoon aiheutuvat katkot, ns. hukat.

Ajavan koiran työ on fyysisesti rasittava ja pitkäkestoinen. Suomessa ajava koira joutuu alkusyksystä työskentelemään usein kuivissa ja lämpimissä olosuhteissa. Loppusyksystä työn rasittavuutta lisää monesti sateiset säät ja talvella haittana on puolestaan paksukin lumikerros. Käyttökelpoisen metsästyskoiran on selviydyttävä tällaisista vaihtelevista olosuhteista moitteitta.

Haku- ja ajotaidon lisäksi koiran halutaan omaavan hyvän ja kuuluvan haukkuaänen. Ns. haukkukynnyksen halutaan lisäksi olevan sopiva niin, että koira ei hauku liikaa ennen riistan ylösottoa ja että ajohaukusta on pääteltävissä mm. koiran etäisyys ajettavaan.

Ajavan koiran käyttö on maassamme ollut samankaltaista jo reilusti yli sadan vuoden ajan. Aiemmin metsästyskoirien enemmistö oli Suomessa joko haukkuvia lintukoiria tai ns. kaiken viljan koiria mutta ajavien koirien tultua maahamme yleistyi niiden käyttö hyvin nopeasti. Aluksi ajavia koiria pidettiin herraskaisina rotuina, mutta muutamassa kymmenessä vuodessa ajavat koirat yleistyivät voimakkaasti ja jäniksen metsästyksessä ajavalla koiralla tuli hyvin suosittu metsästysmuoto. Koska nykyiset koirat joutuvat työskentelemään pirstoutuneissa maastoissa metsäautoteineen, asetetaan nykyisille koirille aiempaa tiukempia vaatimuksia innokkuuden ja taitojen suhteen. Edellä kirjoitettu pätee kaikkiin ajaviin koiriin, beagle mukaan lukien.

Ajokokeet testaavat hyvin metsästysbeaglelle asetettavia vaatimuksia. Ajokoesäännöt ovat samat kuin Suomen Ajokoirajärjestön alaisuuteen kuuluvilla roduilla ja ajokoetuomarit saavat koulutuksessaan pätevyyden kaikkien näiden rotujen arvosteluun. Ainoa ero koesäännöissä on beaglen alhaisemmat luokkatulosten pisterajat ja se, että beaglen haukun laatu arvostellaan lisätietona.

Kokeissa käyvien koirien määrä on ollut jatkuvasti liian vähäinen luotettavien jalostuksellisten tietojen keräämisen kannalta. Kuvassa 13 on 1989 - 2017 syntyneiden, kokeissa käyneiden koirien määriä verrattu vastaavina vuosina syntyneiden koirien määriin. Tuolla ajanjaksolla on kokeissa käyneiden koirien määrä pysytellyt pääasiassa alle kymmenen prosentin. Diagrammin käyrän oikea pää muuttuu vielä jonkun verran uusien koirien tullessa kokeisiin. Viimeisen kolmen vuoden aikana syntyneiden koirien koekäyntiaktiivisuutta ei voida vielä arvioida. Kokeissa käyneiden koirien prosentuaalinen osuus näyttää laskeneen aivan viime vuosina.

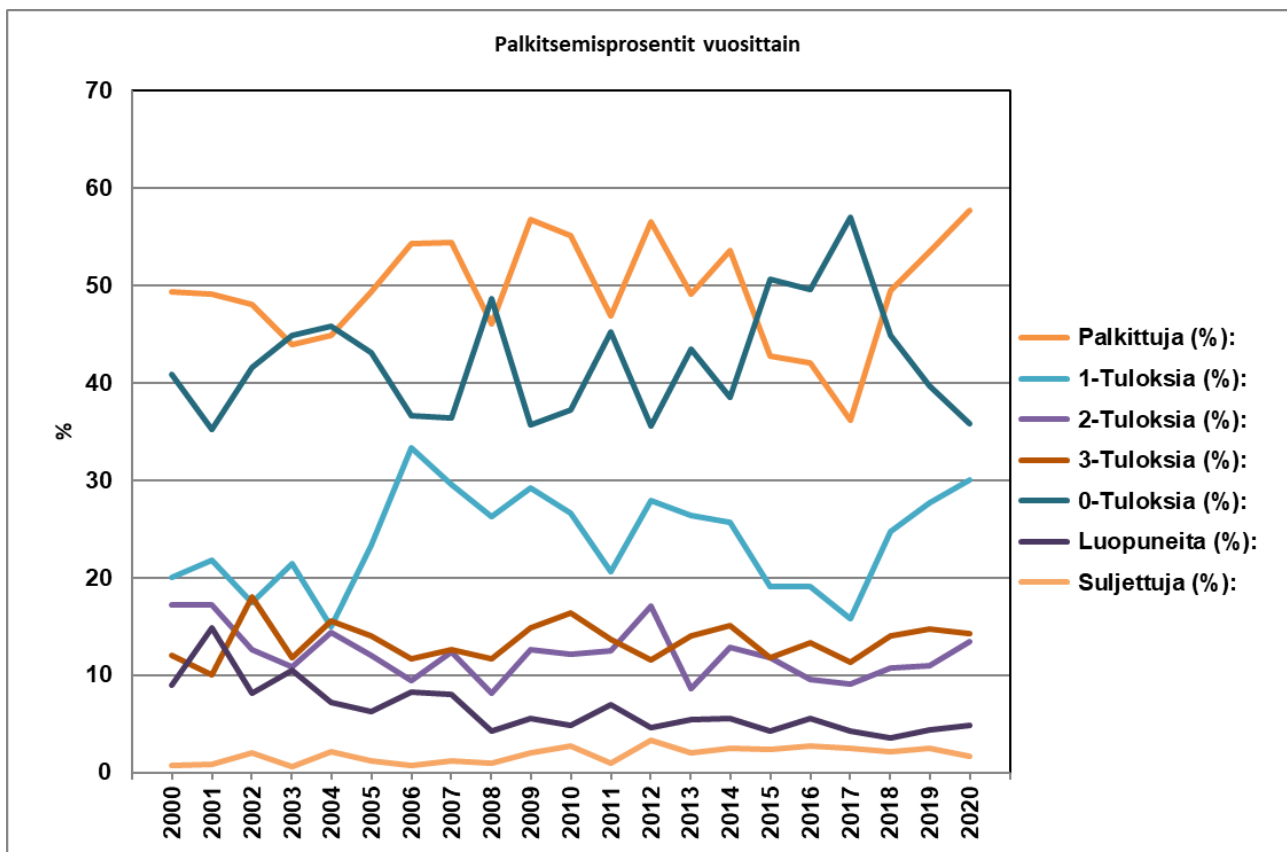


Kuva 13. Vuosina 1989 – 2017 syntyneiden koirien kokeisiin osallistumisaktiivisuus. Lähde: SKL:n jalostustietojärjestelmä 2.2.2021

Taulukon 7 perusteella ovat muutokset kaikkien koekäyntien loppupistekeskiarvoissa olleet vähäisiä viimeisen kahdenkymmenen vuoden aikana. On kuitenkin muistettava, että koesäännöt ovat muuttuneet tämän tarkastelujakson aikana ja että tuloksiin vaikuttavat voimakkaasti myös vuosittain vaihtelevat jäniskannat, sääolosuhteet ja muut, koirista riippumattomat tekijät. Viimeisen kolmen vuoden aikana suunta on ollut nouseva. Palkittujen koirien osuus on noussut ja palkitseemattomien vähentynyt. Myös 1-palkittujen koirien osuus kokeisiin osallistuneista koirista on kasvanut aivan viime vuosina (kuva 14).

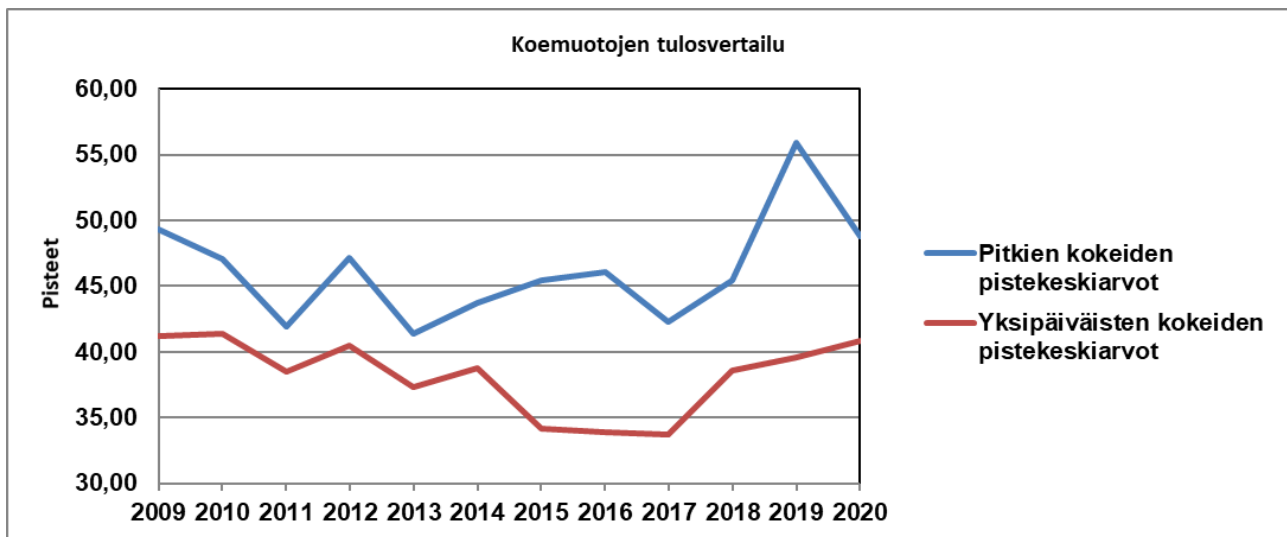
Vuosi	Koiramäärä	Suoritusten määrä	Loppupisteiden k.a.
2001	172	377	42,78
2002	148	293	39,79
2003	139	332	39,35
2004	146	334	36,07
2005	166	415	40,53
2006	185	447	47,14
2007	192	437	44,51
2008	170	395	41,09
2009	197	451	45,88
2010	157	330	44,94
2011	196	416	40,47
2012	180	391	45,38
2013	185	418	38,47
2014	209	491	40,08
2015	223	519	35,12
2016	185	397	33,89
2017	182	398	31,41
2018	174	428	38,56
2019	171	366	41,49
2020	175	433	42,60

Taulukko 7. Yhteenveto koetuloksista parinkymmenen vuoden ajalta. Lähde: SBJ:n tietokanta ja SKL:n jalostustietojärjestelmä 2.2.2021.

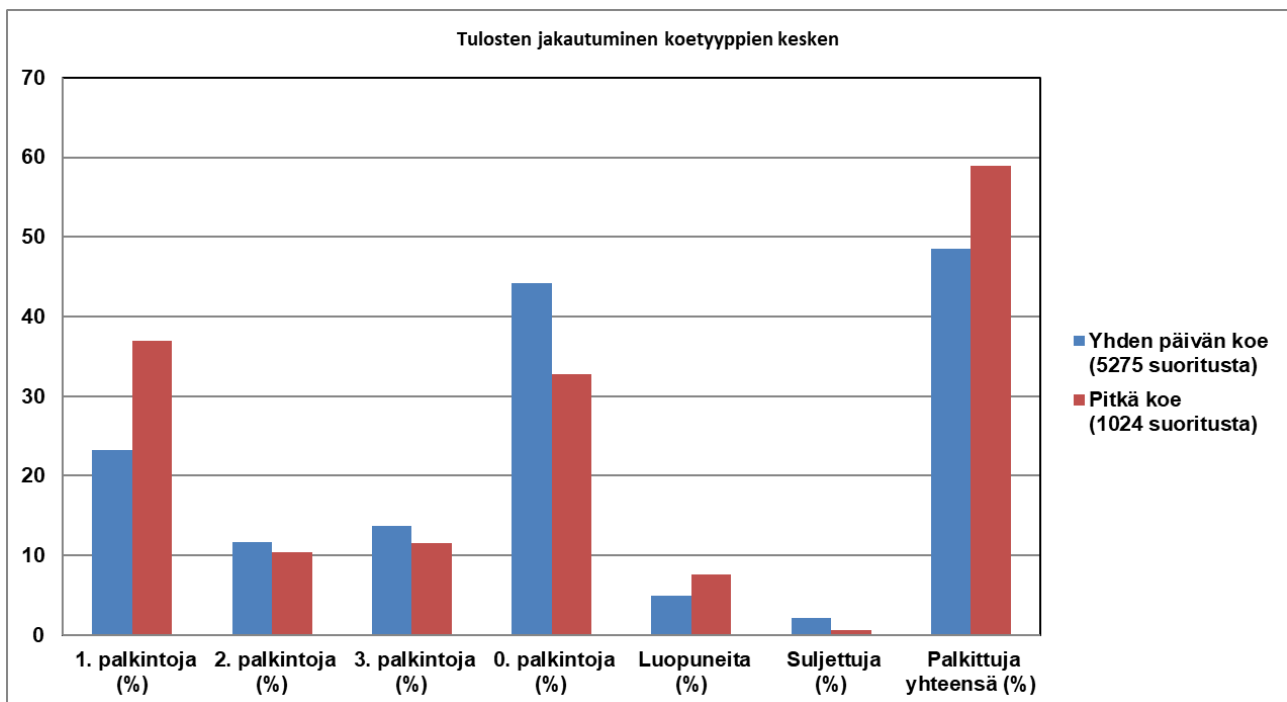


Kuva 14. Koetulosten keskiarvojen kehitys aikavälillä 2000 - 2020. Lähde: Suomen Beaglejärjestön tietokanta 2.2.2021.

Ns. pitkien kokeiden loppupisteiden keskiarvojen ja yhden päivän kokeiden loppupisteiden keskiarvojen välinen ero on säilynyt käytännössä muuttumattomana, 5 - 10 pisteessä (kuva 15). Sama ero on nähtävissä myös kuvassa 16, jossa on verrattu pitkän kokeen ja yhden päivän kokeen palkitsemisprosentteja kaikissa kokeissa kalenterivuositain aikavälillä 4.9.2005 – 26.1.2021.



Kuva 15. Pitkien kokeiden tulosten keskiarvot ovat kymmenkunta pistettä korkeampia kuin yhden päivän kokeiden tulosten keskiarvot. Lähde: Suomen Beaglejärjestön tietokanta 2.2.2021.



Kuva 16. Yhden päivän kokeen ja ns. pitkän kokeen tulosten jakautuminen palkintosijoittain kaikissa aikavälillä 4.9.2005 – 19.1.2020 käydyissä kokeissa. Lähde: Suomen Beaglejärjestön tietokanta 2.2.2021.

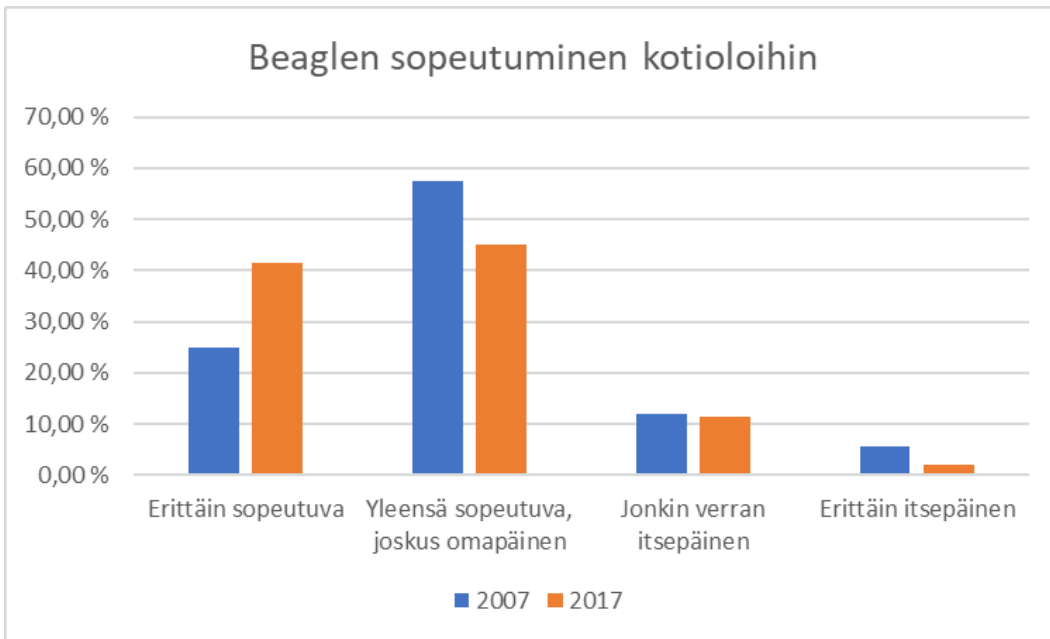
Koirien käyttöominaisuuksien mahdollinen muutos on siis vaikeasti todettavissa. Vuosien 2007 ja 2017 beaglekyselyjen perusteella ovat omistajat kuitenkin aiempaa tyytyväisempiä koiriensa metsästysominaisuuksiin.

Beaglein kanssa on 2000-luvulla harrastettu myös enenevässä määrin agilityä ja metsästyskoirien jäljestämiskokeita.

4.2.6 Käyttäytyminen kotona sekä lisääntymiskäyttäytyminen

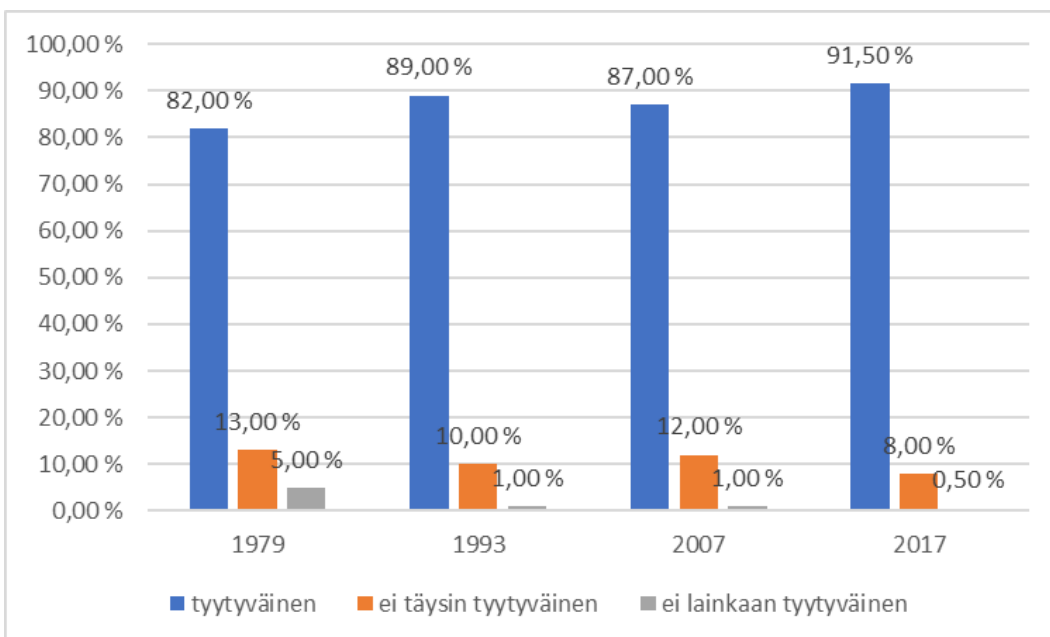
Jo aiemmin mainituilla kyselytutkimuksilla on selvitetty myös beaglein käyttäytymistä.

Vuosien 2007 ja 2017 kyselytutkimuksissa yli 80 prosenttia vastaajista kuvasi koiraansa yleensä sopeutuvaksi tai erittäin sopeutuvaksi kotikoiraksi. Myös aiemmissa tutkimuksissa omistajien mielipiteet koiristaan olivat tältä osin hyvin samansuuntaisia (kuva 17).



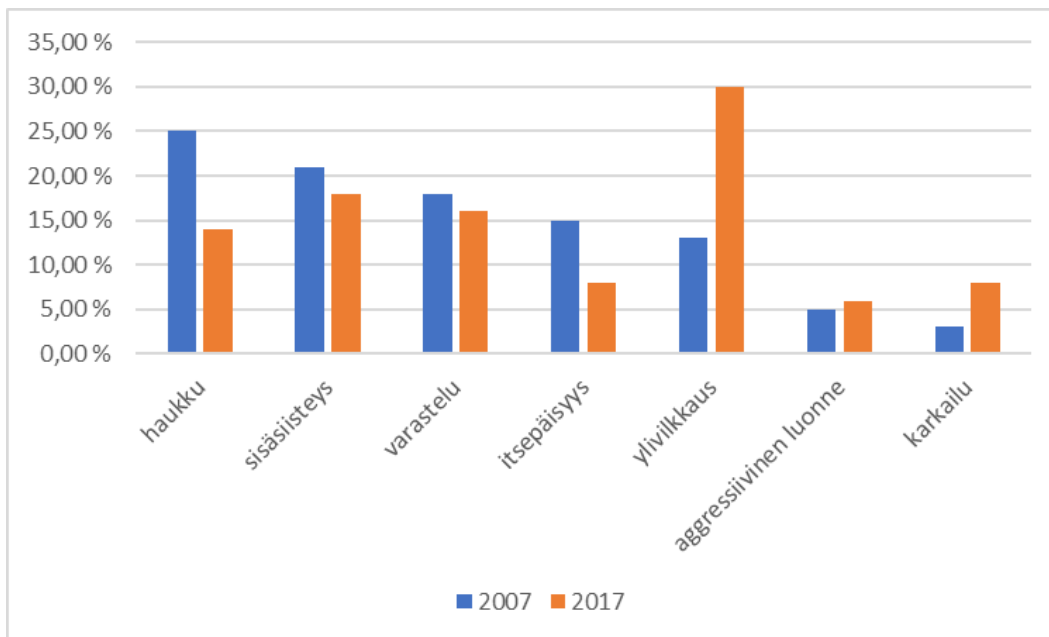
Kuva 17. Beaglen sopeutuminen kotioloihin vuosien 2007 ja 2017 kyselytutkimuksien perusteella

Beaglekyselyjen perusteella omistajat ovat tyytyväisiä koiriinsa kotikoirina. Lähes yhdeksän kymmenestä beaglen omistajasta oli vuoden 2007 beaglekyselyn perusteella tyytyväinen beagleensa kotikoirana (kuva 18). Tyytyväisyys on samalla tasolla kuin vuoden 1993 kyselyssä, mutta selvästi korkeampi kuin ensimmäisen (1979) beaglekyselyn aikaan, vuonna 2017 tyytyväisyysaste oli vielä vähän korkeampi.



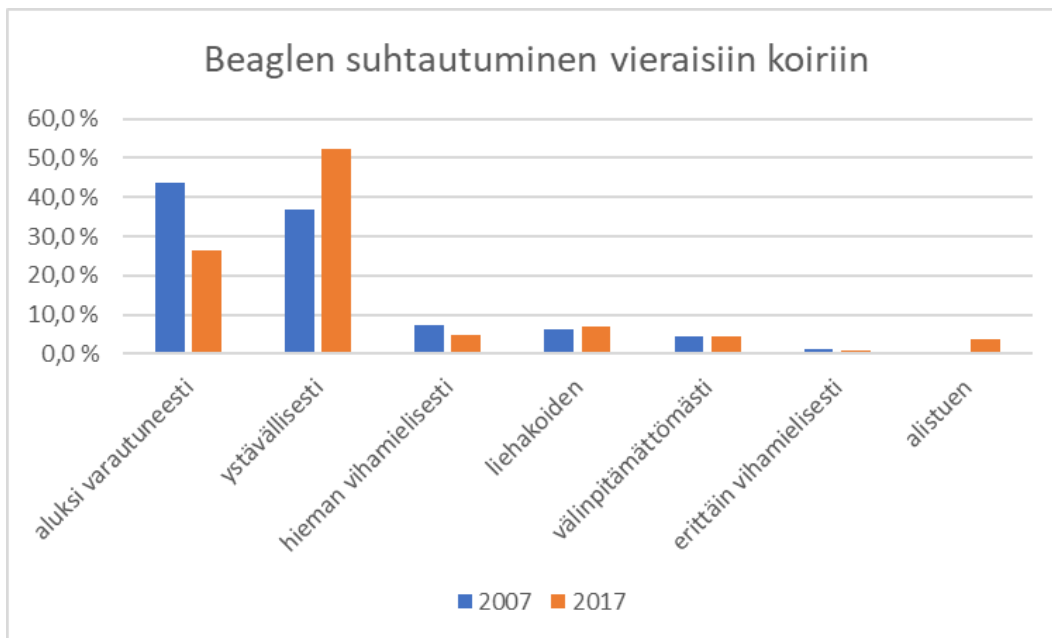
Kuva 18. Omistajien tyytyväisyys beagleensa kotikoirana beaglekyselyjen perusteella.

Sisällä haukkuminen nousi merkittävämmäksi tyytymättömyyden syyksi (kuva 19) vuoden 2007 kyselyssä. Ottaen huomioon, että kysely kohdistui noin neljän vuoden ikäisiin koiriin, nousi puutteellinen sisäsiisteys yllättävän monessa tapauksessa tärkeäksi tyytymättömyyden syyksi. Muut tyytymättömyyden syyt näyttivät liittyvän beaglen vilkkaaseen temperamenttiin, joka ilmeni tavaroiden varastelemisena, kovapäisyytenä, ylivilkkautena ja taipumuksena karkailuun. Kaksi koira mainittiin vieraita kohtaan aggressiivisesti käyttäytyviksi. Vuoden 2017 kyselyssä koiran ylivilkas luonne koettiin eniten tyytymättömyyttä herättäväksi tekijäksi. Useissa tapauksissa koira purki energiaansa ei-sallituilla tavoilla, kuten pureskelemalla kiellettyjä esineitä. Täytyy kuitenkin muistaa, että vuoden 2017 kyselyyn sai vastata kaiken ikäisten koirien omistajat ja nuorten koirien osuus vastauksista oli suuri.



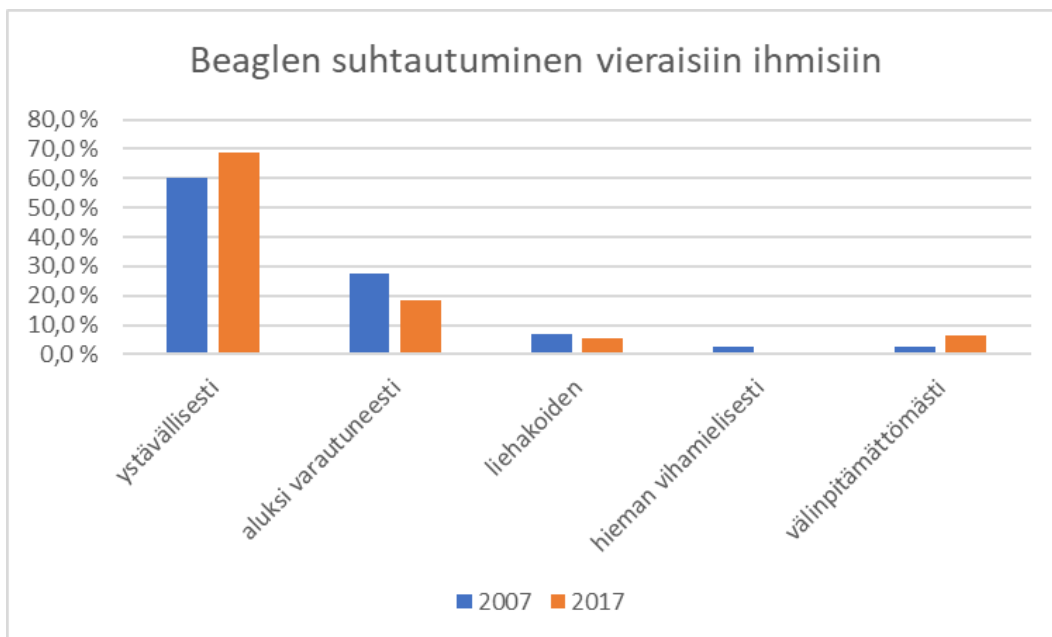
Kuva 19. Vuoden 2007 ja 2017 beaglekyselyiden perusteella tärkeimmät syyt tyytymättömyyteen silloin kun omistaja ei ole ollut täysin tyytyväinen beagleensa kotikoirana.

Yhdeksän kymmenestä beaglesta suhtautuu kahden viimeisen kyselytutkimuksen perusteella kävelylenkeillä toisiin koiriin ongelmattomasti. Iso osa tästä ryhmästä on tosin aluksi varautuneita, mutta eivät silti aggressiivisia (kuva 20). Varautuneiden ja vihamielisesti toisiin koiriin suhtautuvien yksilöiden määrä näyttää vähentyneen.



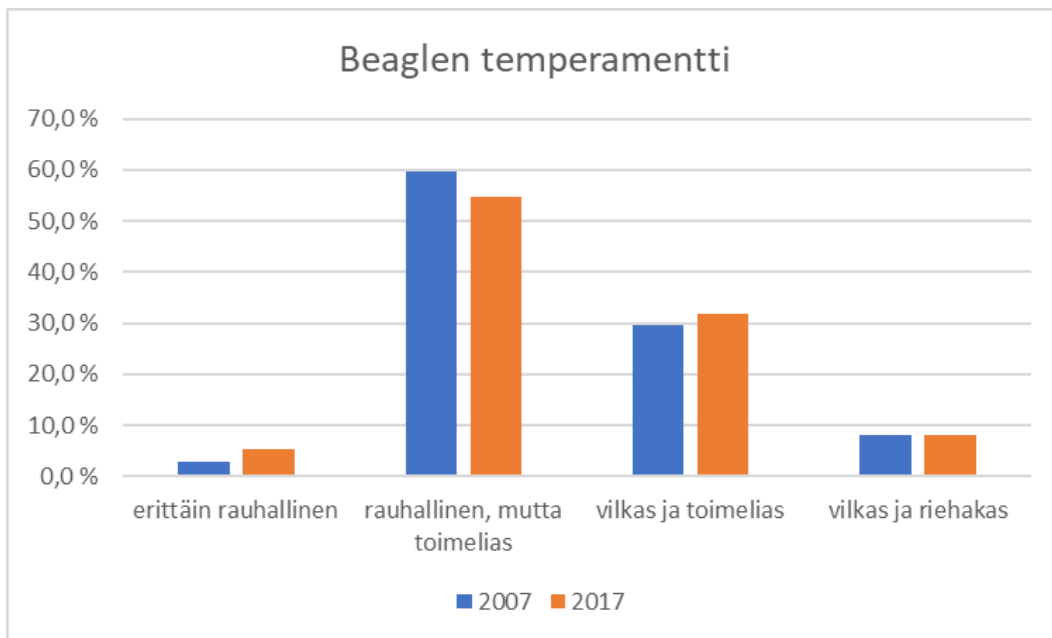
Kuva 20. Beaglen suhtautuminen tuntemattomiin koiriin beaglekyselyjen 2007 ja 2017 perusteella.

Suhtautuminen tuntemattomiin ihmisiin on odotusten mukaisesti selvästi mutkattomampaa kuin suhtautuminen toisiin koiriin (kuva 21). Vuonna 2007 60% vastaajista ilmoitti koiransa suhtautuvan vieraisiin ihmisiin ystävällisesti, kymmenen vuotta myöhemmin vastaava prosenttiluku oli 69. Yksikään koiranomistaja ei ilmoittanut koiransa olevan hyvin vihamielinen vieraita ihmisiä kohtaan.



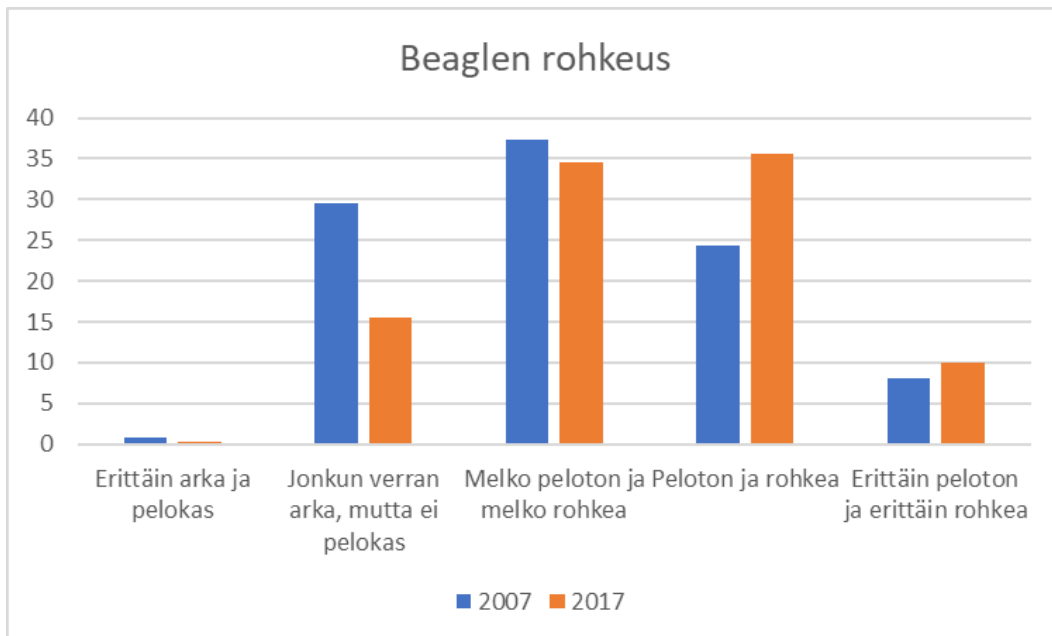
Kuva 21. Beaglen suhtautuminen tuntemattomiin ihmisiin beaglekyselyjen 2007 ja 2017 perusteella.

Noin 60 prosenttia kahden viimeisimmän beaglekyselyn vastaajista kuvasi koiraansa luonteeltaan rauhalliseksi (kuva 22). Loppuja koirista kuvattiin vilkkaiksi, kahdeksaa prosenttia turhankin riehakkaaksi. Kyselyihin vastasivat eri ikäisten koirien omistajat, tulos kuvanee beaglen keskimääräistä luonnetta varsin hyvin.



Kuva 22. Omistajien käsitys beaglensa temperamentista beaglekyselyjen 2007 ja 2017 tulosten perusteella.

Valtaosa vuosien 2007 ja 2017 kyselyihin osallistuneista, kuvaili koiransa olevan vähintäänkin melko peloton ja melko rohkea (kuva 23). Vuoden 2007 kyselyn vastausten perusteella, jonkun verran arkoja koiria oli lähes kolmannes. Vuoden 2017 kyselyn tulosten perusteella jonkun verran arkoja yksilöitä oli enää alle viidesosa vastanneista.



Kuva 23. Omistajien käsitys beaglensa rohkeudesta beaglekyselyjen 2007 ja 2017 tulosten perusteella.

Rodusta ei tunneta sellaisia terveydellisiä tai rakenteellisia seikkoja, jotka heijastuisivat koirien käyttäytymisessä. Beaglella ei ole raportoitu yleisiä lisääntymiskäyttäytymiseen liittyviä ongelmia.

Yksittäisiä astumis-, tiinehtymis- tai synnytysoongelmia on raportoitu, mutta niitä ei harvinaisuutensa vuoksi voida pitää jalostuksellisesti merkityksellisinä.

4.2.7 Yhteenvedo rodun käyttäytymisen ja luonteen keskeisimmistä ongelmakohtista sekä niiden korjaamisesta

Beaglella ei ole todettu merkittäviä käyttäytymiseen tai luonteeseen liittyviä ongelmia. Vaikka beaglekyselyissä onkin kerrottu muutamien koirien käyttäytyvän joissain tilanteissa aggressiivisesti, ei muutamien yksittäistapausten perusteella voida vetää sitä johtopäätöstä, että kyseessä olisi rodun kannalta ongelma. Ylivoimaisesti suurin osa koirista on luonteeltaan avoimia ja käyttäytymiseltään ystävällisiä – joidenkin mielestä jopa yliystävällisiä. Aggressiivisuutta osoittavia koiria ei saa käyttää jalostukseen, eikä myöskään selvästi arkoja koiria.

4.3. Terveys ja lisääntyminen

Beagle on varsin terve rotu. Sitä on jalostettu vuosisatoja käyttökoirana ajueissa, joissa sairaut ja vialliset yksilöt ovat joutuneet armotta karsituiksi. Beaglea on koe-eläinrotuna tutkittu poikkeuksellisen paljon, jolloin on löydetty paljonkin erilaisia sairauksia. Ne ovat kuitenkin rodussa kokonaisuutena niin harvinaisia, ettei jää monta perinnöllistä vikaa, joista on aihetta olla huolissaan.

4.3.1 PEVISA-ohjelmaan sisällytetyt sairaudet

Beaglella ei ole PEVISA-ohjelmaa.

4.3.2 Muut rodulla todetut merkittävät sairaudet

Sairaus/vika	2007	2017
Anaalirauhasten tulehdus	10,2	13,2
Allergia, ihottuma	3,1	8,8
Tassujen rikkoutuminen	5,9	3,8
Purentavika	3,1	4,0
Kivesvika	4,6	3,4
Epilepsia	2,0	1,2
Häntämutka	1,6	1,6

Taulukko 8. Beagletutkimuksien 2007 ja 2017 yleisimmät viat ja sairaudet (lukemat=prosenttia vastanneista)

Prosenttiosuuksiin on suhtauduttava varauksin, sillä mainintoja kustakin sairaudesta oli kappalemääräisesti varsin vähän ja että tiedot ovat koirien omistajien ilmoittamia. Näyttää kuitenkin siltä, että terveysongelmat ovat säilyneet suunnilleen muuttumattomina 1990-luvun alkupuolelta saakka, lukuun ottamatta allergioiden ja anaalirauhasongelmiin yleistymistä. Tämä puolestaan vaikeuttaa jalostusyksilöiden valintaa, sillä allergisia koiria ei tule käyttää jalostukseen.

Purenta- ja kivesvikaisuudet ovat sen verran yleisiä, että tällä hetkellä on mahdotonta karsia siitoksesta vanhempineen kaikki ne pentueet, joissa on yksikin viallinen pentu. On viitteitä siitä, että

on joitain kantauroksia, joiden linjojen yhdistyminen lisää kivesvikaisuuden riskiä, mutta tarkka kuva siitä, miten voimakkaasti eri kantaurokset ja nykyiset siitosurokset vikaa periyttävät, puuttuu. Kivesvikaisuuden torjumista vaikeuttaa vielä se, että vika ei näy nartuissa, vaikka ne olisivat kaksinkertaisiakin kantajia.

Epilepsian esiintymiseen voi olla muitakin kuin perinnöllisiä syitä, mutta perinnöllisyydellä on kuitenkin olennainen vaikutus sairauden esiintymiseen. Beagletutkimuksissa ilmitulleita tapauksia selvitetessä kävi todennäköiseksi, että sairaus on tuotu Suomeen aluksi näyttelykoirien mukana 1960-luvulla ja 1970-luvun alussa.

Beaglejärjestössä on vuosia kartoitettu epilepsian yleisyyttä. Rotujärjestön tiedossa on 156 epileptistä tai epileptiseksi epäiltyä beaglea (tilanne tammikuu 2020). Suuri osa näistä tapauksista on vanhoja, jo kuolleita koiria. Nykyisistä sairaista koirista ja niiden lähisukulaisista on kerätty verinäytteitä geenitutkimuksia varten. Toistaiseksi ei epilepsiaa aiheuttavaa geenivirhettä tai sen periytymistapaa ole pystytty selvittämään, lukuun ottamatta yhtä epilepsian muotoa ns. Laforan tautia. Tämä sairaus on erityisesti tyypillinen beagleille ja sen selvittämiseksi on olemassa geenitesti. Sairaus on peittyvästi eli resessiivisesti periytyvä, joten sairaan koiran on saatava geenivirhe molemmilta vanhemmiltaan. Tällä hetkellä (29.1.2021) jalostusjaoston tiedossa on suomalaisen beaglekannan osalta 189 yksilön Lafora-status. Tällä hetkellä tiedetään joko geenitestin tuloksen perusteella tai vanhempien geenitestitulosten perusteella kannastamme löytyvät 4 sairasta ja 51 kantajaa. On mahdollista, että suuri osa beaglekantamme epilepsiatapauksista on juuri Laforan tautia. Taudin kartoittamiseksi tehdään yhteistyötä Ruotsin ja Norjan beaglejärjestöjen kesken.

Viime vuosina on yhdessä ruotsalaisten ja norjalaisten kanssa myös testautettu koiria etsien mahdollisia MLS-sairauden (Musladin Lueke Syndrome) kantajia. Vuoden 2021 tammikuussa oli yhteispohjoismaisessa MLS-taulukossa 2634 koiran tiedot. Siihen on koottu DNA-testillä varmistetut koirat sekä myös koiria, joiden MLS-status on voitu päätellä jälkeläisten tai vanhempien testitulosten perusteella MLS on beaglen perinnöllinen sairaus, joka ilmenee raajojen, erityisesti eturaajojen vääränlaisena kasvuna niin, että koira astuu joko lähes tai täysin varpaittensa kärjillä polkuanturoiden sijaan. MLS-koirille tyypillisiä piirteitä ovat myös epänormaalin korkealle kiinnittyneet korvat, poikkeuksellisen leveä kallo ja liian kireältä vaikuttava pään nahka. Sairaus periytyy yksinkertaisen resessiivisesti ja siihen on olemassa geenitesti. Tällä hetkellä suomalaisissa beagleissa tiedetään kaksi sairasta yksilöä sekä parisenkymmentä kantajaa. Näistä koirista ei kuitenkaan voida tehdä arvioita sairauden yleisyydestä, sillä testattaviksi on valittu paljolti koiria MLS-sairaiden tai kantajien lähisukulaisista. Pitkään vallassa ollut käsitys on, että sairaus ei olisi yleinen pohjoismaissa. Kuitenkin jalostukseen käytettävien yksilöiden MLS-status suositellaan selvitettäväksi.

Lonkkanivelen dysplasia eli kasvuhäiriö on koirien yleisin luuston ja nivelten kasvuhäiriö. Se määritellään perinnölliseksi lonkkanivelen löysyydeksi. Lonkkanivelen löysyys johtaa usein nivelrikkoon. Kasvuhäiriön syytä ei vielä tiedetä tarkasti, mutta periytyvyyteen vaikuttaa oletettavasti useat eri geenit, myös ympäristötekijät vaikuttavat asiaan. Beagleja ei ole systemaattisesti lonkkakuvattu, vuonna 2018 syntyneistä beagleista on kuvattu 5% ja se on korkein vuotuinen prosenttiosuus. Yhteensä vuosien 2010-2010 välisenä aikana on lonkkakuvattu 144 beaglea Tulosten valossa näistä beagleista on noin puolella (51%) jonkin asteinen lonkkavika (C=lievä, D=kohtalainen ja E=vaikea. Lonkkakuvaustilastoa tulkitessa tulee kuitenkin muistaa kuvattujen beaglejen vähäinen määrä. Tulevaisuudessa olisikin tärkeää, että lonkkakuvauksien määrä kasvaisi beaglejen osalta.

Vuosi	Syntyneitä	Kuvattuja	Lonkkakuvattujen										
			osuus syntyneistä	A (kpl)	A (%)	B (kpl)	B (%)	C (kpl)	C (%)	D (kpl)	D (%)	E (kpl)	E (%)
2010	684	10	1,46 %	3	30 %	4	40 %	3	30 %	0	0 %	0	0 %
2011	523	10	1,91 %	2	20 %	2	20 %	5	50 %	1	10 %	0	0 %
2012	516	12	2,33 %	1	8 %	6	50 %	2	17 %	2	17 %	1	8 %
2013	521	25	4,80 %	5	20 %	9	36 %	8	32 %	2	8 %	1	4 %
2014	509	13	2,55 %	1	8 %	5	38 %	6	46 %	1	8 %	0	0 %
2015	516	20	3,88 %	2	10 %	9	45 %	8	40 %	1	5 %	0	0 %
2016	551	16	2,90 %	3	19 %	6	38 %	6	38 %	1	6 %	0	0 %
2017	451	13	2,88 %	0	0 %	1	8 %	7	54 %	4	31 %	1	8 %
2018	390	20	5,13 %	5	25 %	6	25 %	8	40 %	1	5 %	1	0 %
2019	403	4	0,99 %	1	25 %	0	0 %	1	25 %	1	25 %	1	25 %
2020	497	1	0,20 %	0	0 %	0	0 %	1	100 %	0	0 %	0	0 %
Yhteensä	4661	144	3,09 %	23	16 %	47	33 %	55	38 %	14	10 %	5	3 %

Taulukko 9. Vuosina 2010 – 2020 rekisteröityjen beaglein lonkkakuvaustulokset. Lähde: SKL:n jalostustietojärjestelmä 14.7.2021.

Silmätutkimuksissa on käynyt vuosien 2010-2020 välisenä aikana 120 beaglea. Niistä 25 eli noin joka viidennellä todettiin distichiasis. Se tarkoittaa ylimääräisiä ripsiä ja aiheuttaa hyvin eriasteisia ärsytysoireita. Ylimääräisistä ripsistä aiheutuu yleensä vain lievää vaivaa, silloin perustellusta syytä koiraa voi käyttää jalostukseen terveen kumppanin kanssa. Selkeistä oireista kärsiviä koiria ei saa käyttää jalostukseen.

4.3.3 Yleisimmät kuolinsyyt

Kennelliiton jalostustietojärjestelmään on Omakoira-palvelun kautta mahdollista tallentaa koiran kuolinsyy. Vaikka tallentaminen on mahdollista myös taannehtivasti, painottuu aineisto viimeisen kymmenen vuoden aikana tapahtuneisiin kuolintapauksiin. Läheskään kaikki koiranomistajat eivät käytä Omakoira-palvelua. Kuolinsyytilasto tulee siis käsittää toistaiseksi viitteellisenä.

Jos tilastosta jätetään huomiotta luonnolliset kuolemat ja tapaukset, joissa kuolinsyytä ei ole ilmoitettu, nousevat merkittävimmit kuolinsyiksi tapaturmat ja liikennevahingot (taulukko 10). Metsästyskoirilla, eritoten ajavilla koirilla, liikennekuolemat ovat valittavan tavallisia. Sama käy ilmi ruotsalaisen Agria-vakuutusyhtiön tilastoista. GPS-perusteiset paikannuslaitteet ovat vähentäneet viime vuosina liikennekuolemia mutta eivät ole kuitenkaan pystyneet niitä kokonaan estämään. Varsinaisista sairauksista ovat kuolinsyinä yleisimpiä erilaiset kasvaimet ja syövät. Beaglen keskimääräinen elinikä ilmoitettujen kuolemantapausten perusteella 9 vuotta ja 11 kuukautta.

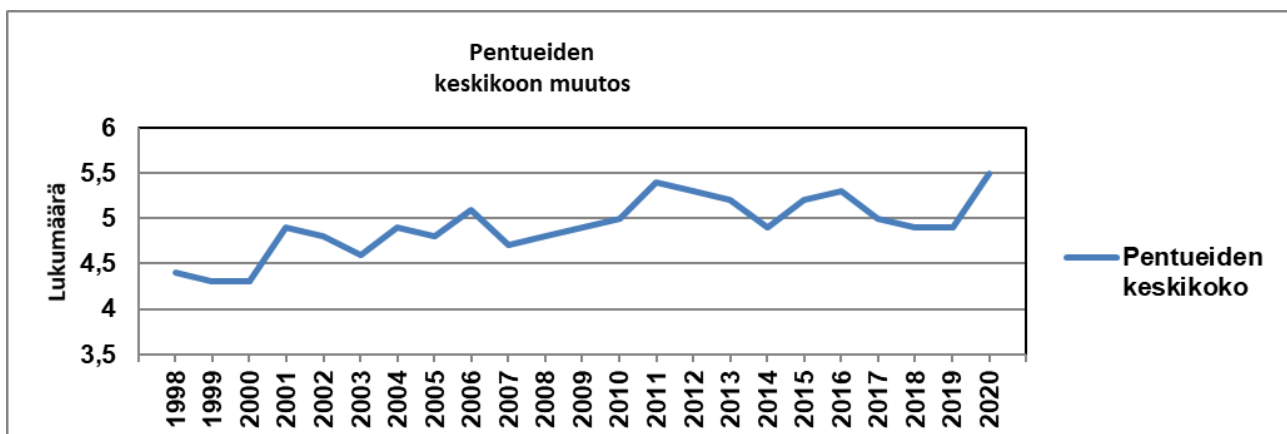
Kuolinsyy	Keskimääräinen elinikä	Tapausten määrä yhteensä
Hengitystiesairaus	10 vuotta 5 kuukautta	4
Hermostollinen sairaus	8 vuotta 2 kuukautta	11
Iho- ja korvasairaudet	7 vuotta 3 kuukautta	6
Immunologinen sairaus	9 vuotta 9 kuukautta	6
Kadonnut	6 vuotta 7 kuukautta	20
Kasvainsairaudet, syöpä	10 vuotta 9 kuukautta	175
Kuollut ilman sairauden diagnosointia	11 vuotta 2 kuukautta	55
Käyttökoira ei sovellu käyttötarkoitukseensa	3 vuotta 8 kuukautta	1
Lopetus ilman sairauden diagnosointia	10 vuotta 0 kuukautta	107
Lopetus käytös- tai käyttäytymishäiriöiden vuoksi	7 vuotta 1 kuukautta	29
Luusto- ja nivelsairaus	9 vuotta 4 kuukautta	19
Maksan ja ruoansulatuskanavan sairaus	9 vuotta 4 kuukautta	23
Muu sairaus, jota ei ole listalla	8 vuotta 5 kuukautta	58
Petovahinko	8 vuotta 8 kuukautta	10
Selkäsairaus	8 vuotta 0 kuukautta	14
Silmäsairaus	7 vuotta 10 kuukautta	3
Sisäeritysrauhasten sairaus	9 vuotta 3 kuukautta	10
Sydänsairaus	11 vuotta 8 kuukautta	33
Synnytysvaikeus	6 vuotta 5 kuukautta	6
Tapaturma tai liikennevahinko	5 vuotta 6 kuukautta	215
Vanhuus (luonnollinen tai lopetus)	13 vuotta 2 kuukautta	315
Virtsatie- ja lisääntymiselinten sairaus	9 vuotta 8 kuukautta	29
Kuolinsyytä ei ole ilmoitettu	10 vuotta 1 kuukautta	234
Kaikki yhteensä	9 vuotta 11 kuukautta	1383

Taulukko 10. Kuolinsyytilasto. Lähde: SKL:n jalostustietojärjestelmä 2.2.2021.

4.3.4 Lisääntyminen

Beaglen pentuja syntyy ympäri vuoden, mutta ylivoimaisesti suurin osa pennuista syntyy loppukeväästä, maalिस-toukokuulla. Useimmilla nartuilla on vuodessa kaksi kiimaa, mutta syksykiimasta astuttaminen ei ole metsästyskoirille kovin tavallista.

Beaglen keskimääräinen pentuekoko on nykyisin noin viisi pentua. Viimeisen parinkymmenen vuoden aikana pentuekoko näyttää vähitellen kasvaneen (kuva 23), mutta aineisto sisältää epävarmuuksia. Kuvan 24 diagrammi on nimittäin laadittu rekisteröityjen pentujen määrien perusteella ja varsinkin aiemmin oli tavallista, että pentueen kaikkia pentuja ei rekisteröity. Aineiston suuren määrän huomioon ottaen on kuitenkin todennäköistä, että pentujen määrä pentueissa on keskimäärin kasvussa.



*Kuva 23. Beaglen pentueiden keskimääräinen pentumäärä vuosittain aikavälillä 1998 – 2020.
Lähde: SKL:n jalostustietojärjestelmä 29.1.2021.*

Tiinehtymis- ja synnytysoongelmia esiintyy yksittäistapauksina, samoin pentukuolleisuutta ja pentujen hoitoon liittyviä ongelmia. Tapauksia on kuitenkin niin vähän, ettei niitä voida pitää jalostuksellisessa mielessä merkityksellisinä.

4.3.5 Sairauksille ja lisääntymisongelmille altistavat anatomiset piirteet

Beagle on Suomessa aktiivisessa metsästyskäytössä oleva koirarotu, jonka rakenne soveltuu hyvin rasittavaan metsästyskäyttöön. Sillä ei ole ulkomuotoon liittyviä liioiteltuja piirteitä, jotka altistaisivat rodun sairauksille tai jotka aiheuttaisivat lisääntymisongelmia.

4.3.6 Yhteenveto rodun keskeisimmistä ongelmista lisääntymisessä ja terveydessä

Beaglen yleisimmätkin perinnölliset sairaudet ovat rodussa keskimäärin harvinaisia. Rotujärjestö kerää aktiivisesti tietoja sairauksista ja vioista pyrkimyksenä selvittää sitä, ovatko jotkin viat tai sairaudet joissain sukulinjoissa tavallista yleisempiä. Toistaiseksi yksiselitteisiä viitteitä tällaisista ei ole olemassa. Ei voida myöskään osoittaa mitään yleistä terveysongelmaa, johon tulisi eritoten kiinnittää huomiota jalostusvalinnoissa. Säännöllisiä, systemaattisia terveystutkimuksia ei rodulla ole.

Rotujärjestö ylläpitää beaglein erikoiskantakirjaa. Erikoiskantakirjaan beagle pääsee, kun se on saanut näyttelyssä 15 kuukautta täytettyään vähintään laatumaininnan hyvä ja beaglein ajokokeissa vähintään 2. palkinnon. Jos koepalkinto on lumikeliltä, koiralta vaaditaan lisäksi vähintään 3. palkinto paljaalta maalta. Jalostusjaosto ylläpitää siitosurosten esittelylistaa, johon koira pääsee saatuaan EK-numeron. Siitosurosten jälkeläisten laatua seurataan ja mikäli jälkeläisissä esiintyy tavallista enemmän viallisia yksilöitä, koira poistetaan siitosuroslistalta. Myös uroslistan koirien lähisukulaisten vikoja ja sairauksia seurataan ja myös sukulaistietojen perusteella voidaan koira poistaa uroslistalta.

4.4. Ulkomuoto

Tässä luvussa käytetään aineistona sekä SKL:n jalostustietojärjestelmästä saatavia, että Beaglejärjestön tietokantaan tallennettuja tietoja. Kummankaan näyttelytiedoissa ei ole eritelty metsästyskäytössä ja seurakoira- tai näyttelykäytössä olevia koiria toisistaan. Metsästyskäytössä olevat koirat eivät keskimäärin yllä ulkomuodoltaan samaan tasoon kuin pelkästään näyttelykäyttöön kasvatetut beaglet.

4.4.1 Rotumääritelmä

FCI:n numero: 161

Hyväksytty: FCI 27.1.2011

Kennelliitto 10.1.2012

BEAGLE

Alkuperämaa: Iso-Britannia

KÄYTTÖTARKOITUS: Ajava koira.

FCI:N LUOKITUS: Ryhmä 6 ajavat ja jäljestävät koirat
alaryhmä 1.3 pienet ajokoirat
Käyttökoetulos vaaditaan.

LYHYT HISTORIAOSUUS: Beagle on oletettavasti jalostettu omaa kokoaan suuremmasta englanninkettukoirsta metsästämään lähinnä jänistä jalan liikkuvan metsästäjän kanssa. Beaglea käytetään edelleen myös ajumetsästykseseen. Beagle on touhukas, innokas pieni koira, täynnä tarmoa ja intoa, aina valmis kaikenlaiseen toimintaan, johon se vain pääsee mukaan. Kaikki rodun yksityiskohdat antavat vaikutelman toiminnallisuudesta. Beagleajue täydessä vauhdissa on hieno näky, kun koirat ovat keskittyneenä metsästyksen päät alhaalla ja hännät tarmokkaasti pystyssä.

1500-luvulla Henrik VIII:n ja Elisabet I:n aikoina esiintyi myös karkeakarvaisia beagleja, jotkut niistä olivat niin pieniä, että niitä pystyi kantamaan metsästästakin taskussa. Koko on kasvanut vuosien varrella, mutta yhä edelleen joskus syntyy pienikokoisia "taskubeaglena" tunnettuja yksilöitä.

YLEISVAIKUTELMA: Vankka, tiivisrakenteinen ajokoiria, jalon voimakas mutta ei karkea.

TÄRKEITÄ MITTASUHTEITA: Kuono- ja kallo-osa mahdollisimman samanpituiset. Korkeus kyynärpäädästä säkään noin puolet koiran säkäkorkeudesta.

KÄYTTÄYTYMINEN / LUONNE: Iloinen ajava koira, jonka pääasiallinen tehtävä on jäniksen ajaminen hajujälkeä seuraamalla. Rohkea ja hyvin aktiivinen, sisukas ja määrätietoinen. Valpas, älykäs, tasapainoinen ja ystävällinen. Ei vihainen eikä arka.

PÄÄ: Keskipitkä, voimakas olematta karkea. Nartun pää on sirompi. Ei ryppyjä eikä poimuja.

KALLO-OSA:

Kallo: Hieman kaareva, kohtalaisen leveä, vähäinen niskakyyhmy.

Otsapenger: Selvästi erottuva. Mahdollisimman tarkkaan koko pään pituuden puolivälissä.

KUONO-OSA:

Kirsu: Leveä, miehuiten musta, vaaleammilla koirilla se voi olla vähemmän pigmentoitunut. Sieraimet suuret.

Kuono: Ei suippo.

Huulet: Kohtalaisen täyteläiset.

Leuat / hampaat: Leuat voimakkaat. Täydellinen ja säännöllinen leikkaava purenta, ts. yläetuhampaat ovat tiiviisti alaetuhampaiden ulkopintaa vasten. Hampaat kohtisuorassa leukoihin nähden.

Silmät: Tumman- tai pähkinänruskeat, suurehkot, eivät syvälle painuneet eivätkä ulkonevat, verrattain kaukana toisistaan. Ilme vetoavan lempeä.

Korvat: Pitkät, kärkiosastaan pyöreät, lähes kirsun kärkeen ulottuvat. Matalalle kiinnittyneet, ohuehkot, kauniisti poskenmyötäisinä riippuvat.

KAULA: Riittävän pitkä, jotta koiran on helppo työskennellä maavainuisesti, hieman kaareva, niukasti löysää kaulanahkaa.

RUNKO: Tasapainoinen, lyhyt lanneosa.

Ylälinja: Vaakasuora ja tasainen.

Lanne: Lyhyt, mutta tasapainoinen, voimakas ja joustava.

Rintakehä: Syvä, kyynärpäiden alapuolelle ulottuva. Kylkiluut hyvin kaareutuneet, rintakehä pitkä.

Alalinja ja vatsa: Vatsaviiva vain hieman nouseva.

HÄNTÄ: Vahva, keskipitkä. Korkealle kiinnittynyt ja iloisesti pystyssä, mutta ei selän päälle kaartunut eikä tyvestä eteenpäin kääntynyt. Hyvä karvoitus, alapuolella runsaampi.

RAAJAT

ETURAAJAT:

Lavat: Viistot, ei raskaat.

Kyynärpäät: Tiiviisti rungon myötäiset, eivät sisä- eivätkä ulkokierteiset.

Kyynärvarret: Suorat, kunnolla rungon alle sijoittuneet, vahva- ja pyöreäluiset, eivätkä alaspäin ohenevat.

Välikämmenet: Lyhyet.

Etukäpälät: Tiiviit ja kiinteät, eivät ns. jäniksenkäpälät. Varpaat hyvin kaarevat, päkiät vahvat. Kynnet lyhyet.

TAKARAAJAT:

Reidet: Lihaksikkaat.

Polvet: Hyvin kulmautuneet.

Kintereet: Vankat, yhdensuuntaiset ja matalat.

Takakäpälät: Tiiviit ja kiinteät, eivät ns. jäniksenkäpälät. Varpaat hyvin kaarevat, päkiät vahvat. Kynnet lyhyet.

LIIKKEET: Selkä liikkeessä vaakasuora, vakaa ja kiinteä. Askel pitkä, vapaa ja matala. Takaraajoissa hyvä työntö. Liikkeet eivät edestä korkeat, kauhovat tai kerivät, eivätkä takaa ahtaat.

KARVAPEITE

Karva: Lyhyt, tiheä ja säänkestävä.

Väri: Kolmivärinen (musta, ruskea ja valkoinen); sini-valko-ruskea; laikullinen (riistanväriset, erisävyiset keltaiset, punaruskeat tai mustat laikut valkoisella pohjalla), täysin valkoinen. Kokonaan valkoista lukuun ottamatta kaikki yllä mainitut värit voivat esiintyä pienipilkkuisena, ns. kimona. Muita värejä ei sallita. Hännän kärki valkoinen.

KOKO:

Ihannekorkeus 33 – 40 cm.

VIRHEET: Kaikki poikkeamat edellä mainituista kohdista luetaan virheiksi suhteutettuna virheen vakavuuteen ja sen vaikutukseen koiran terveyteen ja hyvinvointiin sekä sen kykyyn toimia perinteisessä käyttötarkoituksessa.

HYLKÄÄVÄT VIRHEET:

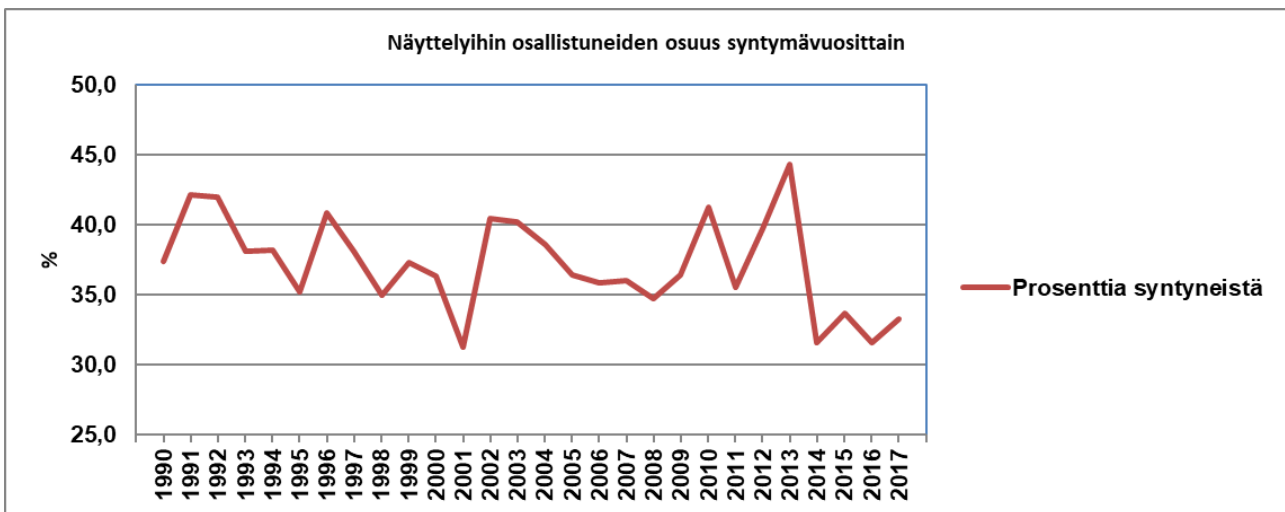
- *Vihaisuus tai liiallinen arkuus.*
- *Selvästi epänormaali rakenne tai käyttäytyminen.*

HUOM. Uroksilla tulee olla kaksi normaalisti kehittyntä kivistä täysin laskeutuneina kivespussiin.

Beaglein nykyinen ulkomuoto vastaa varsin hyvin rotumääritelmää eikä rotumääritelmä sisällä sellaisia vaatimuksia, jotka olisivat ongelmallisia koiran hyvinvoinnin tai terveyden kannalta.

4.4.2 Näyttelyt ja jalostustarkastukset

Keskimäärin alle 40 % beagleista käy ainakin kerran elämässään näyttelyssä (kuva 24). Kuvaajasta on jätetty pois vuoden 2017 jälkeen syntyneet koirat, sillä niiden näyttelykäyntiprosentit tulevat vielä muuttumaan.



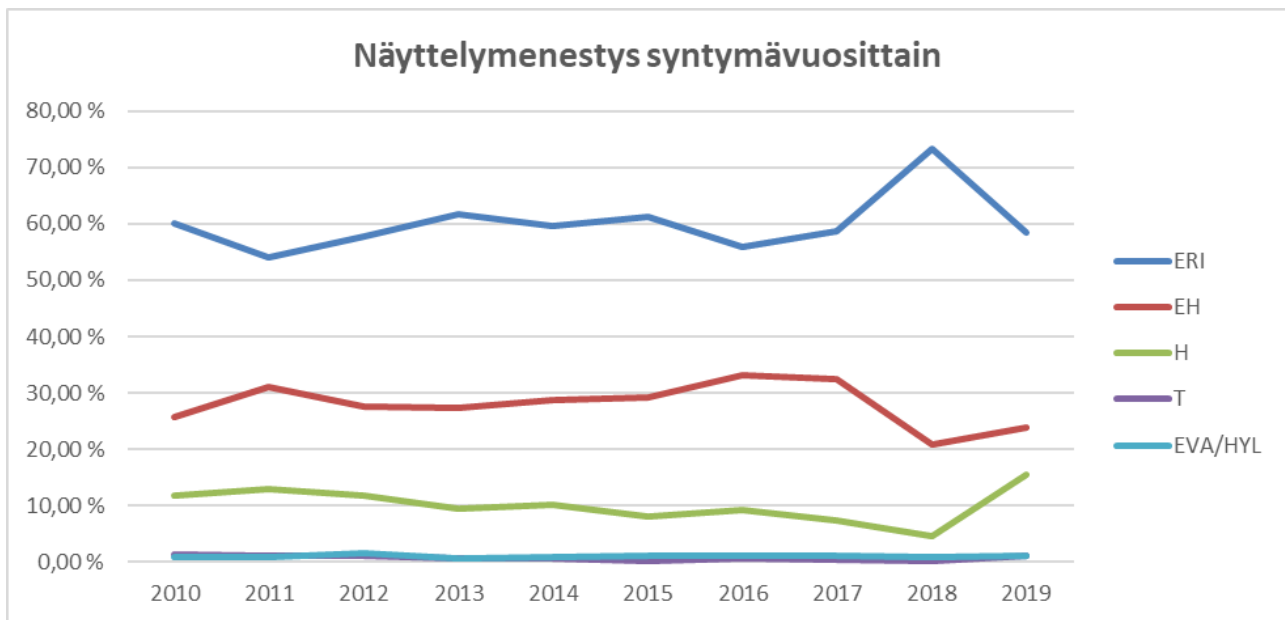
Kuva 24. Näyttelyssä käyneiden beaglein osuudet 1990 - 2017 syntyneistä koirista. Lähde: SKL:n jalostustietojärjestelmä 2.2.2021.

Näyttelyissä käyvien koirien osuus kaikista on hieman kasvanut viimeisen kahdenkymmenen vuoden aikana. Näyttelykäyntien määrä on sen sijaan selvästi kasvanut viimeisen kymmenen vuoden aikana (luku 5.2, kuva 26) kertoen siitä, että on entistä tavallisempaa, että sama koira käy näyttelyssä useita – jopa kymmeniä - kertoja elämänsä aikana.

Kuvassa 25 on aikavälillä 2009 – 2018 syntyneiden koirien näyttelyiden luokkatulosten prosenttiosuudet syntymävuoden mukaan esitettyinä. Aineisto on Kennelliiton jalostustietojärjestelmästä, joka sisältää myös ulkomaisten koirien tulokset. Ulkomailta Suomeen tulevien koirien voi olettaa olevan näyttelyissä keskimääräistä paremmin menestyviä. Niiden kokonaismäärä on kuitenkin suhteessa kaikkiin näyttelykäynteihin vähäinen, joten ne eivät vääristä merkittävästi kokonaiskuvaa. Enemmän kuvaa vääristää se, että hyvin näyttelyissä menestyviä koiria käytetään näyttelyssä useita kertoja elämänsä aikana. Kuvan diagrammin oikean pään arvot tulevat vielä muuttumaan nuorten koirien käytyä näyttelyissä.

Näyttelyissä esitettyjen koirien palkintosijakaumassa on viimeisen kymmenen vuoden aikana nähtävissä muutos, että ERI:n ja EH:n saaneiden koirien osuus on lisääntynyt ja H:n saaneiden koirien osuus vastaavasti pienentynyt. Tasoltaan tyydyttävien ja arvostelematta jääneiden koirien määrä on tarkastelujakson aikana pysytellyt koko ajan vähäisenä. EVA:n syistä yleisin on ollut liiallinen arkuus, hylkäämisperusteet ovat olleet hyvin vaihtelevia (mm. kivesvika, alikorkeus, ylikorkeus, yläpurenta, tyypittömyys, maksanvärisyys ja pigmentitön kirsu). Vaikka ylikorkeus mainitaankin joissain tapauksissa hylkäämisen syyksi, ei aiemmin mainittu korkeuden kasvu näy näyttelytilastoissa, sillä ylikorkeita koiria ei useinkaan viedä näyttelyyn mitattavaksi.

Näyttelyssä ainakin kerran käyneiden koirien osuus koko kannasta on niin suuri, että palkitsemisprosenttien voidaan katsoa kuvaavan koirien tasoa kokonaisuudessaan. On kuitenkin muistettava se, että selvästi viallisia tai rotumääritelmän vastaisia koiria ei viedä useinkaan näyttelyyn. Näyttää kuitenkin siltä, että koirakantamme ulkomuoto vastaa keskimäärin hyvin tai erittäin hyvin rotumääritelmää.



Kuva 25. Vuosina 2010 - 2019 syntyneiden, näyttelyissä käyneiden beaglein näyttelyarvostelut. Lähde: SKL:n jalostustietojärjestelmä 2.2.2021.

Beagletutkimus 2007:n ulkomuotoa koskevien vastausten merkittävin tulos oli, että 30 % kaikista vastanneista urosten omistajista ilmoitti koiransa olevan joko ylikorkea tai ainakin korkeuden ylärajalla. On muistettava, että korkeudet ovat useimmissa näistä tapauksista omistajiensa arvioita. Jalostusjaosto on jalostusneuvonnassa ohjannut jalostusyksilöiden omistajia kiinnittämään asiaan huomiota ja vuoden 2017 kyselyn perusteella ylikorkeita koiria oli enää 15% vastanneista. Asiaan tulee kuitenkin kiinnittää erityistä huomiota myös jatkossa.

4.4.3 Ulkomuoto ja rodun käyttötarkoitus

Rodun nykyinen keskimääräinen rakenne vastaa hyvin koirien alkuperäistä käyttötarkoitusta, merkittävin ongelma on korkeuden kasvu. Beaglen metsästyskäytön kannalta on tärkeää säilyttää rotu oikean kokoisena ja riittävän kevytrakenteisena. Rotumääritelmä antaa siihen hyvät mahdollisuudet.

4.4.4 Yhteenveto rodun keskeisimmistä ulkomuoto- ja rakenneongelmista

Varsinkin raskaahko ja korkeahko uros saattaa näyttävänä menestyä näyttelykehissä, mutta metsästyskäytössä tällaisesta rakenteesta ei ole etua. Etelä-Suomen talville tyypillisiä ovat jäiset ja karkeat kelit, jollaisia kevyen koiran tassut kestävät selvästi raskarakenteista koira paremmin.

Merkittävin jalostuksellinen ongelma ei olekaan viat tai sairaudet vaan koirien korkeuden kasvu. Tähän kiinnitetään huomiota muun muassa niin, että urosten esittelylistalle pääsy voi olla hyvällekin metsästyskoiralle mahdotonta, mikäli se itse tai sen jälkeläiset ovat poikkeuksellisen isokokoisia.

Kasvanutta korkeutta lukuun ottamatta ei ole nähtävissä mitään sellaisia yksittäisiä ulkomuoto- tai rakenneongelmia, joihin tulisi kiinnittää jalostusvalinnoissa erityistä huomiota.

5. YHTEENVETO AIEMMAN JALOSTUKSEN TAVOITEOHJELMAN TOTEUTUMISESTA

5.1 Käytetyimpien jalostuskoirien taso

Koekäyntien vähäisyys vaikeuttaa pahoin sekä jälkeläisarvosteluun perustuvia jalostusvalintoja että jälkikäteen tehtäviä analyysejä jalostukseen käytettyjen koirien tasosta. Harvoilla koirilla on useita kokeissa käyneitä jälkeläisiä ja niistäkin vain osalla on jälkeläisnäyttöä niin paljon, että koiran kyvystä periyttää metsästysominaisuuksia voitaisiin tehdä johtopäätöksiä.

Särmä (2013a, 2013b) pohdiskelee jälkeläisselvityksiin perustuvan jalostusvalinnan mahdollisuuksia ja päätyy toteamaan Suomessa olleen sillä hetkellä vain neljä enintään kymmenvuotiasta urosta, joista on edes välttävästi dokumentoitua jälkeläistietoa. Narttujen kohdalla tilanne oli samanlainen. Viimeisen parinkymmenen vuoden ajalta on kuitenkin mahdollista nostaa esiin muutamia koiria, joiden voidaan varmuudella osoittaa periyttäneen hyviä metsästysominaisuuksia (taulukko 11).

	UROS	SYNTYMÄVUOSI	JÄLKELÄISIÄ	KOEJÄLKELÄISIÄ	1. PALKINNON AJANEITA JÄLKELÄISIÄ
FIN35524/02	STENVIK ELMERI	2002	56	18	15
FIN233370/04	KONTTIKUUSEN JEPPE	2004	54	12	9
FIN44632/05	KAUPPILANJOEN REKO	2005	54	19	19
	NARTTU				
FIN33642/05	HUUHKAJAN VENLA	2005	18	13	10
FIN18510/02	HUUHKAJAN PICO	2002	11	8	8
FIN32447/04	SAKIN SEILI	2004	19	10	8
FIN38932/03	ASTALAN GLORY DAYS	2003	21	12	8
FIN22138/05	ASTALAN ILONA	2005	14	9	5

Taulukko 11. Jälkeläisnäyttöjen perusteella hyväksi periyttäviksi osoittautuneita uroksia ja narttuja ajalla 2000-2019. Kriteeri uroksilla: yli 20% jälkeläisistä koejälkeläisiä ja yli 10% 1. palkinnon ajaneita. Kriteeri nartuilla: yli puolet jälkeläisistä koejälkeläisiä ja yli kolmasosa 1. palkinnon ajaneita. Taulukon koirien jälkeläisten määrän on oltava uroksilla yli 40 ja nartuilla yli 10. Lähde: SKL:n jalostustietojärjestelmä 4.2.2020.

Tätäkin taulukkoa tarkasteltaessa on kuitenkin otettava huomioon, että menestyneet koejälkeläiset ovat taulukon uroksilla ja nartuilla osittain samoja. Yksittäisten koirien sijasta voitaisiin siis puhua onnistuneista paritusyhdistelmistä.

Jälkeläisnäyttöjen määrään vaikuttaa suuresti kasvattajan aktiivisuus. Jos kasvattaja pystyy innostamaan pennunostajat käyttämään koiriaan kokeissa tai jos hän onnistuu myymään pennut todetusti aktiivisille beagleharrastajille, on hänen nartullaan selvästi keskimääräistä paremmat mahdollisuudet kohota jälkeläisnäyttöjen perusteella korkealaatuisten jalostusnarttujen joukkoon. Sama koskee jalostusuroksia. Mikäli uroksen omistaja käyttää koiraansa siitokseen vain aktiivisten kasvattajien nartuille, paranevat uroksen mahdollisuudet meritoitua hyvänä metsästysominaisuuksien periyttäjänä.

5.2 Aiemman jalostuksen tavoiteohjelman toteutuminen

Aiemmassa jalostuksen tavoiteohjelmassa mainittujen tavoitteiden toteutuminen on esitetty taulukossa 12. Kaikkien tavoitteiden toteuttaminen ei ole mahdollista pelkästään rotujärjestön omin voimin vaan vaatii yhteistyötä muiden metsästyskoirarotujen kanssa. Kokonaisuutta ajatellen ei isoin

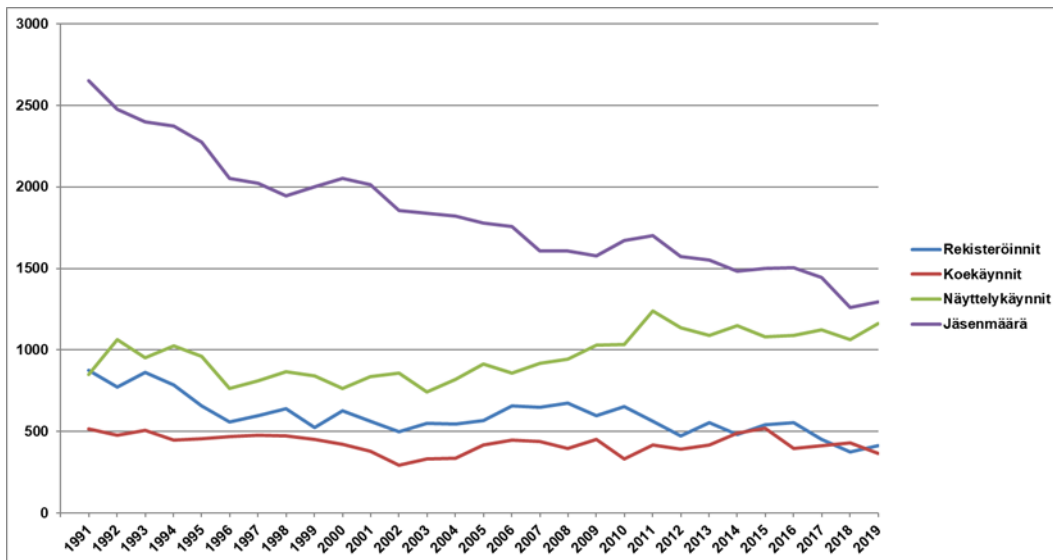
ongelma liity beagleen itseensä vaan siihen, että ajavien metsästyskoirien harrastajien määrä on maassamme vähenemässä. Jos rekisteröintimäärät vähenevät liikaa, vähenevät myös koekäyntimäärät ja jalostusvalinnat perustuvat yhä vähemmän mitattuun tietoon.

Tavoite	Toimenpiteet	Tulos
Rekisteröintimäärien pitäminen noin viidensadan koiran tasolla	Beaglesta on järjestön jäsenten myötävaikutuksella julkaistu viime vuosien aikana artikkeleita metsästysalan lehdissä.	Rekisteröintimäärät ovat laskeneet ja trendin kesto on mahdotonta ennustaa.
Mahdollisimman monen beaglen omistajan kuulumisen rotujärjestöön	Uusille beaglen omistajille on jaettu ilmaiseksi muutamia rotujärjestön lehden numeroita.	Jäsenmäärän lasku on jatkunut.
Rodun säilyttäminen metsästyskäytössä	Beaglen metsästysominaisuuksien korostaminen eri foorumeilla	Beagle on edelleen pääasiallisesti metsästyskäytössä, mutta seurakoirien määrä kasvaa jatkuvasti.
Metsästysinnon säilyttäminen	Omistajien kannustaminen osallistumaan käyttökokeisiin tiedon saamiseksi jalostuksen tueksi	Koekäyntimäärät ovat laskussa
Koekäyntien pitäminen riittävällä tasolla	Kokeisiin osallistumisen helpottaminen varsinkin uusille harrastajille	Koekäyntimäärät ovat vähentyneet edelleen, vaikka väheneminen näyttää hidastuneen.
Siitoskoirien metsästysominaisuuksien riittävän hyvä taso	Urosten esittelylistan ylläpito ja asian tärkeyden korostaminen eri tilaisuuksissa	Jalostusurosten laatu on ollut keskimäärin suhteellisen hyvä, narttujen osalta tilanne on heikompi.
Terveystilanteen kartoittaminen	Asiasta tiedottaminen jäsenistölle. Organisoituja näytteenotto-tilaisuuksia on järjestetty ja autettu yksittäisiä harrastajia näytteenoton käytännöissä.	Tiedot vioista ja sairauksista tulevat entistä paremmin rotujärjestön tietoon.
Terveyden ylläpito	Pelkästään ulkomuotoon perustavaa jalostamista ei suositeta, vaan jalostusyksilöillä tulisi olla käyttötuloksia. Rotujärjestö kerää tietoa terveydestä.	Jalostuskoiria, etenkin narttuja, ei ole käytetty käyttökokeissa.
Koirien korkeuden kasvun estäminen	Ongelmasta kertominen mm. ulkomuototuomareiden neuvottelupäivillä.	Kyselytutkimuksen perusteella ylikorkeiden koirien määrä on vähentynyt viimeisen kymmenen vuoden aikana. Tilanteeseen kuitenkin pitää kiinnittää erityistä huomiota.
Vihaisuuden ja arkuuden yleistymisen estäminen	Tiedonkeruu (beaglekyselyt, näyttelyarvostelut)	Vihaisia ja arkoja beagleja on nyt aikaisempaa vähemmän
Jalostukseen ja terveysasioihin liittyvät tiedon välittäminen	Jalostusasioista tiedottaminen ja tapahtumien järjestäminen.	Terveysasioista on tiedotettu internetsivuille sekä järjestetty jalostustapahtumat vuosina 2017 ja 2019 sekä osallistuttu yhteispohjoismaiseen jalostusseminaariin vuonna 2019.

Tietokannan ylläpito ja kehittäminen	Koetietojen yksityiskohtainen tallentaminen tietokantaan ja hakumahdollisuuksien monipuolistaminen	Tietokanta on ajantasainen.
--------------------------------------	--	-----------------------------

Taulukko 12. Edellisessä jalostuksen tavoiteohjelmassa kirjattuja tavoitteita.

Vuosittaiset rekisteröintimäärät ovat olleet selkeässä laskussa muutaman viime vuoden aikana. Koekäyntimäärissä ei ole tapahtunut selkeää muutosta. Tämä viitannee siihen, että kokeissa käyvien harrastajien määrä muuttuu hitaammin kuin rekisteröintien määrä laskee.



Kuva 26. Beaglen rekisteröintimäärien, SBJ:n jäsenmäärän sekä näyttely- ja koekäyntien määrien kehitys aikavälillä 1991-2019. Lähde: SBJ:n tietokanta ja SKL:n jalostustietojärjestelmä 4.2.2020.

Järjestön jäsenmäärä on ollut voimakkaassa laskussa viimeiset parikymmentä vuotta. Jäsenmäärän lasku korreloi rekisteröintien määrien kanssa. Näyttelykäyntien suhteen korrelaatio on pikemminkin negatiivinen. Tämä kertoo muun muassa siitä, että yhä useampi käy koiransa kanssa kerran tai kaksi näyttelyssä mutta ei kuitenkaan halua osallistua ajokokeisiin. Lisäksi näyttelyissä käyvät yhä enemmän harrastajat, jotka eivät harrasta koiransa kanssa metsästystä eivätkä siksi ole kiinnostuneita myöskään rotujärjestön jäsenyydestä.

On kuitenkin muistettava, että kuvassa 25 on nähtävissä näyttelykäyntien määrä, ei näyttelyissä käyneiden koirien määrä (vrt. kuva 24). On tyypillistä, että hyvin menestyvä koira käy vuoden aikana jopa toistakymmentä kertaa näyttelyssä. Koekäyntejä ei sen sijaan yhdelle koiralle kerry koskaan kovin montaa vuodessa.

6. JALOSTUKSEN TAVOITTEET JA TOTEUTUS

6.1 Jalostuksen tavoitteet

Etelä-Suomen pienenevillä ja tiestön rikkomilla metsästysalueilla on todennäköisesti tulevaisuudessakin kysyntää pienikokoisille ajokoirille. Beaglekannassamme ei tällä hetkellä ole nähtävissä sellaisia ongelmia, ettei rotu pysyisi varteenotettavana vaihtohtona tulevaisuudenkin metsästäjille.

Beaglen rekisteröintimäärät olivat vielä 2010-luvulle tultaessa noin kuudensadan koiran vuotuisella tasolla. Tämä määrä olisi jalostuksellisessa mielessä riittävä eikä tarvetta sitä suurempiin rekisteröintimääriin ole. Kokemukset 1970-luvulta, jolloin beagle oli muotirotu ja rekisteröintimäärät olivat suuria, ovat pääosin kielteisiä, eikä tällaisen kehityksen enää haluta toistuvan. Viime vuosien aikana tapahtunut rekisteröintimäärien pieneneminen alle viidensadan ei ole ollut toivottu kehityssuunta, liian pieni populaatio aiheuttaa ongelmia geneettisen monimuotoisuuden säilyttämisen kannalta. Pienet rekisteröintimäärät tarkoittavat myös vähäistä kokeissakäynti-innostusta, jolla on puolestaan vaikutuksia luotettavan jalostustiedon keräämisen kannalta.

Kuten jo aikaisemmin on mainittu, beaglen jalostuksen tavoitteiksi on beaglejärjestössä kirjattu seuraavat asiat tässä järjestyksessä:

1. Kova metsästysinto, -kyky ja -sitkeys ilman olennaisia virheitä
2. Oikea luonne
3. Hyvä rakenne ja ulkomuoto.

Edellisten rinnalle on nykyisin nostettu tasavertaisena terveyden ylläpito. Mikään näistä ei ole sivuutettavissa eikä korvattavissa toisella. Rotujärjestö ei kannusta eikä jalostusneuvonnallaan ohjaa harrastamaan sellaista kasvatustyötä, joka tähtää pelkkään ulkomuotoon käyttöominaisuudet syrjäyttäen. Valtaosa beagleista kasvatetaan metsästystä harrastaville ja beaglen myyminen pelkäsi kotikoiraksi onkin vastoin rotujärjestön päämääriä. Suositeltavilta jalostusyksilöiltä voidaan vaatia, että ne ovat osoittaneet hyviä metsästysominaisuuksia. Jalostuskoiran pahin virhe on puutteellinen metsästysinto. Näitä ominaisuuksia on mahdollista mitata ajokokeissa.

Rodun terveyttä on vaalittava. Vikojen ja sairauksien yleistymisen estämisen suurin ongelma on aina ollut tiedon puute. Järjestö kerää kuitenkin aktiivisesti tietoja vioista ja sairauksista ja tiedon määrän lisääntyessä on myös mahdollista arvioida sitä, ovatko jotkin viat tai sairaudet rodussa lisääntymässä vai vähenemässä.

Beaglen tulee olla luonteeltaan tasapainoinen ja avoin. Pahin luonteen virhe on arkuus. Vihaisuutta ei sallita. Myös luonteeseen liittyviä tietoja kerätään terveystietojen tapaan. Lisäksi järjestö on jo vuosikaudet kerännyt kaikista näyttelypöytäkirjoista myös luonteeseen liittyviä mainintoja.

Tulevaisuuden tavoitteena on lisätä beaglein rekisteröintimäärää sekä tehollisen populaation kokoa. Beaglen omistajia kannustetaan käyttämään koiriaan sekä luonne- että terveystutkimuksissa, jotta niiden tulosten avulla saataisiin lisää informaatiota rodun nykytilasta.

6.2 Suositukset jalostuskoirille ja yhdistelmille

Rotujärjestö suosittelee, että jalostukseen käytettäisiin vain koepalkittuja koiria tai koiria, joiden riittävän hyvät metsästysominaisuudet on jollain muulla tavoin varmuudella todettu. Järjestön jalostusjaosto ylläpitää urosten esittelylistaa, jonka kriteerinä on beaglein erikoiskantakirjaan pääsy. Erikoiskantakirjaan koira pääsee, kun se on saanut näyttelyssä 15 kuukautta täytettyään vähintään laatumaininnan hyvä ja beaglein ajokokeissa vähintään 2. palkinnon. Jos koepalkinto on lumikeliltä, koiralta vaaditaan lisäksi vähintään 3. palkinto paljaalta maalta.

Jalostusjaosto on suositellut kiinnittämään paritusyhdistelmissä huomiota siihen, ettei suunnitellun pentueen sukusiitosaste nousisi liian korkeaksi. Järjestön internet-tietokannassa on virtuaaliparitusmahdollisuus, joka laskee suunnitellun yhdistelmän sukusiitosasteen yhdeksän sukupolven perusteella ja suosituksena on välttää yli kuuden prosenttien sukusiitosasteita.

Siitosurosten jälkeläismääriä on rajoitettu suosituksin, joiden mukaan minkään uroksen jälkeläismäärän ei tulisi ylittää kolmea prosenttia viiden vuoden mittaisen sukupolven kaikista syntyneistä koirista. Käytännössä tämä tarkoittaa noin 90 jälkeläisen maksimimäärää.

Jalostuskoirat suositellaan testaamaan Laforan ja MLS:n osalta. Jalostusyksilöiden tulee olla terveitä, eikä suositellun paritusyhdistelmän kummankin koiran lähisuvussa voi esiintyä mitään perinnöllistä terveysongelmaa. Myös jalostuskoirien luonteen on oltava moitteeton, vihaisia tai arkoja koiria ei saa käyttää jalostukseen.

6.3 Rotujärjestön toimenpiteet

Beaglen metsästyksellisten ominaisuuksien säilyttäminen korkeatasoisina edellyttää, että jalostusjaostolla on jatkuvasti käytössään riittävä määrä käyttökoetuloksia. Käyttökokeita on koko ajan kehitettävä niin, että mahdollisimman moni koiranomistaja saataisiin tuomaan koiransa kokeisiin. Kokeisiintulokynnystä on madallettava kaikin mahdollisin keinoin ja pyrittävä luomaan kokeista miellyttäviä tilaisuuksia sekä koirille että koiranomistajille. Niin sanotun kokokauden kokeen käyttöönotto on ollut yksi keino houkutellessa uusia harrastajia kokeisiin koiransa kanssa. Aloitteleville harrastajille on myös järjestetty ns. noviisikokeita, joihin kokeen järjestäjä on hankkinut myös tuomarit.

Beaglejärjestön Internet-tietokanta on kehittynyt hyvin monipuoliseksi jalostuksellisen tiedon hakemisen apuvälineeksi. Suomalaisten koirien koetulokset on tallennettu tietokantaan syksyltä 1982 lähtien. Viimeisimmän koesääntöuudistuksen jälkeen eli syksystä 2002 lähtien käytyjen kokeiden tiedot on tallennettu yksityiskohtaisesti erä erältä. Näyttelykäynnit on tallennettu tietokantaan vuodesta 1983 alkaen.

Jäsenistö on ottanut tietokannan tarjoamat mahdollisuudet hyvin vastaan. Tiedon haun helppous on selvästi vähentänyt yhteydenottoja kasvattajilta järjestön jalostusneuvojille, mitä on pidettävä positiivisena kehityksenä. Järjestön jalostusjaoston organisaatioon kuuluvat silti edelleen paikallisia jalostusneuvoja, joiden puoleen kasvattajia kannustetaan kääntymään jalostusyhdistelmiä harkittaessa.

Jalostusjaoston strategia on pysynyt ennallaan. Jaoston tärkeimmässä tavoitteessa, tiedon hankkimisessa ja jakamisessa jäsenistölle on onnistuttu suhteellisen hyvin. Rotuyhdistyksen internet-sivut ovat tätä kirjoitusta tehtäessä päivityksen alla, joten tulevaisuudessa tiedon jakaminen tehostuu entisestään. Tietoa voidaan jakaa myös järjestön facebook sivujen kautta. Jalostusjaosto aloittaa ns. kasvattajakirjeiden lähettämisen rotujärjestön jäsenille. Neljä kertaa vuodessa ilmestyvässä kirjeessä nostetaan esiin ajankohtaisia beaglen terveyteen ja jalostamiseen liittyviä asioita. Myös rotujärjestön lehdessä julkaistaan jatkuvasti jalostukseen liittyviä tekstejä. Joka toinen vuosi on järjestetty kaikille avoimia jalostusseminaareja, joiden teema on vaihdellut.

6.4 Uhat ja mahdollisuudet sekä varautuminen ongelmiin

Selvästi suurin uhka beaglen metsästyksellisten ominaisuuksien säilyttämisen ja parantamisen kannalta on koekäyntien vähäisyys. Viime aikoina on vuosittaisten koekäyntien määrä pysynyt suurin piirtein vakiona, mutta pidemmällä aikavälillä on trendi kuitenkin laskeva. Näyttelykäyntien osalta ei vastaavaa vähenemistä ole nähtävissä, joten väheneminen ei liity koiranomistajien yleiseen aktiivisuuden vähenemiseen.

Mitään erityisen merkittäviä terveydellisiä uhkia ei rodussa ole tällä hetkellä nähtävissä. Mahdollisiin ongelmiin on kuitenkin varauduttu jatkuvalla terveystilanteen kartoittamisella. Koirien omistajia kannustetaan ilmoittamaan ongelmista ja terveyteen liittyviä tietoja tallennetaan tietokantaan. Tiedon hajanaisuuden vuoksi aineisto ei ole toistaiseksi julkista, mutta valmiudet vikojen ja sairauksien ilmenemistodennäköisyyksien liittämiseen osaksi virtuaaliparitusta on olemassa. Jo nyt virtuaaliparitus ilmoittaa laskennallisen epilepsiariskin suunnitellulle paritusyhdistelmälle.

Metsästysominaisuuksien kehittäminen vaatii rodun populaation geneettisen monimuotoisuuden säilyttämistä. Se on mahdollista pitämällä paritusyhdistelmien sukusiitosasteet nykyiseen tapaan maltillisina. Osa Ruotsin ja Norjan koiratiedoista löytyy Beaglejärjestön tietokannasta ja se on vaikuttanut siihen, että tietokantaa hyödynnetään maamme lisäksi myös Ruotsissa ja Norjassa. Nykyisin parituskumppania pohjoismaisille beagleille etsitäänkin yhä useammin pohjoismaisesti.

Vaikeinta järjestön on vaikuttaa mahdolliseen metsästysvastaisuuden lisääntymiseen, jonka juuret ovat yleisissä yhteiskunnallisissa muutoksissa. Vaikka metsästäjien määrä onkin pysynyt samalla tasolla vuosikaudet ja vaikka metsästyksen hyväksyttävyyden on Suomen taloustutkimuksen vuonna 2018 toteuttaman kyselyn perusteella aiempaa yleisempää, ovat metsästyksen kielteisesti suhtautuvien mielipiteet enenevästi esillä. Myös jatkuvasti paheneva susitalanne Suomessa tuo omat haasteensa ajavalla koiralla harrastamiseen.

Muutoksia rodun metsästyskäytössä on tapahtumassa. Metsäkauriin leviäminen aiheutti paineita sallia myös beaglen käyttö näiden eläinten metsästyksessä, kuten Ruotsissa ja Norjassa. Kesäkuussa 2019 astui voimaan metsästysasetuksen muutos, joka salli säkäkorkeudeltaan korkeintaan 39 senttiä korkeiden ajavien koirien käytön sorkkaeläinten metsästyksessä. Beaglen ihannekorkeus vaihtelee välillä 36 - 41 senttiä, joten asetus jakoi rodun hyvin vahingollisella tavalla kahteen osaan. Lisäksi koirien säkäkorkeuden mittaaminen on asian osaaville ulkomuototuomareillekin haasteellista, maallikolle metsästysolosuhteissa käytännössä mahdotonta. Toisaalta muuttuneen asetuksen perusteluissa puhutaan hitaasti ja jälkitarkasti ajavasta koirasta. Rotumääritelmän mukainen beagle ei täytä tätä vaatimusta ja sen tulkinnanvaraisuus on omiaan aiheuttamaan ongelmia. Rotujärjestön kanta beaglen sopivuudesta kauriin metsästykseseen oli kielteinen, mutta sillä ei ollut vaikutusta asetusta laadittaessa.

6.5 Toimintasuunnitelma ja tavoiteohjelman seuranta

JTO:ta pidetään jalostuksen ohjenuorana ja sen toteutumista seurataan. Jalostuksen tavoiteohjelmaa päivitetään tarvittaessa, uusien tietojen ja tutkimustulosten niin edellyttäessä.

Vuosi	Toimenpiteet
2022	<ul style="list-style-type: none"> - uusittu JTO astuu voimaan - jalostustapahtuman järjestäminen - terveystutkimuksia jatketaan - metsästysominaisuuksien kehittymistä seurataan (ajokokeet) - populaation geneettistä tilaa seurataan - jalostusasioista tiedotetaan, lisäksi uutiskirje kasvattajille - tietokantaa päivitetään (ml. Lafora ja MLS)
2023	<ul style="list-style-type: none"> - terveystutkimuksia jatketaan - metsästysominaisuuksien kehittymistä seurataan (ajokokeet) - populaation geneettistä tilaa seurataan - jalostusasioista tiedotetaan, uutiskirje kasvattajille - tietokantaa päivitetään
2024	<ul style="list-style-type: none"> - järjestetään jalostusseminaari - terveystutkimuksia jatketaan - metsästysominaisuuksien kehittymistä seurataan (ajokokeet) - populaation geneettistä tilaa seurataan - jalostusasioista tiedotetaan - tietokantaa päivitetään
2025	<ul style="list-style-type: none"> - terveystutkimuksia jatketaan - metsästysominaisuuksien kehittymistä seurataan (ajokokeet) - populaation geneettistä tilaa seurataan - jalostusasioista tiedotetaan - tietokantaa päivitetään
2026	<ul style="list-style-type: none"> - järjestetään jalostusseminaari - terveystutkimuksia jatketaan - metsästysominaisuuksien kehittymistä seurataan (ajokokeet) - populaation geneettistä tilaa seurataan - jalostusasioista tiedotetaan - tietokantaa päivitetään -JTO päivitetään

7. LÄHTEET

Hart, B.L. & Hart, L. A. 1988. The Perfect Puppy: How to Choose Your Dog by Its Behavior. W.H.Freeman & Co, New York, 182 s.

Kangas, T. ja Kilpeläinen, T. 2011. Beaglen puolesta 50 vuotta – Suomen Beaglejärjestö, Finska Beagleklubben 1961-2011. 176

Kilpeläinen, T. 2008. Beaglekysely 2007, Suomen Beagle 3/2008, 18-43.
http://www.beaglejarjesto.fi/tiedostot/Beaglekysely_07_raportti.pdf

Kennelliitto Koiran epilepsia
<https://www.kennelliitto.fi/kasvatus-ja-terveys/koiran-terveys/perinnolliset-sairaudet-ja-koiran-hyvinvointi/koiran-epilepsia>

Kennelliitto Koirien perinnölliset silmäsairaudet ja niiden tutkiminen
<https://www.kennelliitto.fi/perinnolliset-sairaudet-ja-koiran-hyvinvointi/yleisimmat-silmasairaudet>

Kennelliitto Lonkkanivelen kasvuhäiriö
<https://www.kennelliitto.fi/kasvatus-ja-terveys/koiran-terveys/perinnolliset-sairaudet-ja-koiran-hyvinvointi/lonkkanivelen-kasvuhairio>

Kennelliitto Luonnetesti
<https://www.kennelliitto.fi/kasvatus-ja-terveys/koiran-luonne-ja-kayttaytyminen/luonnetesti>

Kennelliitto Lonkkanivelen kasvuhäiriö
<https://www.kennelliitto.fi/kasvatus-ja-terveys/koiran-terveys/perinnolliset-sairaudet-ja-koiran-hyvinvointi/lonkkanivelen-kasvuhairio>

Koivu, R. 1980a. Raportti beaglesta I, Suomen Beagle 2/1980, 9-16.
http://www.beaglejarjesto.fi/tiedostot/Beaglekysely_79_raportti_01.pdf

Koivu, R. 1980b. Raportti beaglesta II, Suomen Beagle 3/1980, 13-18.
http://www.beaglejarjesto.fi/tiedostot/Beaglekysely_79_raportti_02.pdf

Koivu, R. 1981. Johtopäätöksiä beagleraporteista, Suomen Beagle 1/1981, 12-17.

SBK 2013. <http://www.svenskabeagleklubben.se> - Ruotsin Beagleklubin internet-sivusto.

Scott, J.P. & Fuller J.L. 1965. Genetics and the Social Behavior of the Dog. University of Chicago Press, 468 s.

Särmä, P. 1993. Beagletutkimus –93 on käynnistynyt, Suomen Beagle 4/1993, 6-8.
http://www.beaglejarjesto.fi/tiedostot/Beaglekysely_93_raportti_01.pdf

Särmä, P. 1994a. Beagletutkimus –93, II osa, Suomen Beagle 2/1994, 6-11.
http://www.beaglejarjesto.fi/tiedostot/Beaglekysely_93_raportti_02.pdf

Särmä, P. 1994b. Beagletutkimus –93, III osa, Suomen Beagle 3/1994, 10-13.
http://www.beaglejarjesto.fi/tiedostot/Beaglekysely_93_raportti_03.pdf

Särmä, P. 1994c. Vikoja ja ansioita, Suomen Beagle 2/1994, 12-13.

Särmä, P. 1995. Beagletutkimus –93, IV osa, Suomen Beagle 2/1995, 24-30.

Särmä, P. 2013a. Tältä kantilta. Suomen Beagle 1/2013, 44-46.

Särmä, P. 2013. Omia ja jälkeläistietoja. Suomen Beagle 3/2013, 40-43.

Ventzl, E. 1990. Verhaltensentwicklung und Wesensmerkmale bei der Hunderasse Beagle. Ludwig Maximilians Universität, München. 391 s.

8. LIITTEET

1. Beaglen jalostustilasto / vuositilasto (SKL jalostustietojärjestelmä 2.2.2021)

Vuositalasto - rekisteröinnit	2020	2019	2018	2017	2016	2015	2014	2013	2012	2011	2010	2009	2008	2007	2006
Pennut (kotimaiset)	502	405	365	437	538	531	473	541	467	553	645	590	670	640	652
Tuonnit	12	9	8	12	14	11	9	11	5	9	8	6	2	6	4
Rekisteröinnit yht.	514	414	373	449	552	542	482	552	472	562	653	596	672	646	656
Pentueet	92	83	75	87	101	102	96	105	88	103	128	120	139	137	129
Pentuekoko	5,5	4,9	4,9	5	5,3	5,2	4,9	5,2	5,3	5,4	5	4,9	4,8	4,7	5,1
Kasvattajat	68	63	60	71	88	87	80	91	75	89	104	100	108	110	104
jalostukseen käytetyt eri urokset															
- kaikki	71	71	63	67	77	76	66	82	64	73	82	73	98	87	76
- kotimaiset	53	62	48	54	58	63	53	64	53	60	70	64	86	78	66
- tuonnit	17	8	9	8	11	10	9	12	8	9	8	6	7	7	7
- ulkomaiset	1	1	6	5	8	3	4	6	3	4	4	3	5	2	3
- keskimääräinen jalostuskäytön ikä	5 v 5 kk	5 v 3 kk	5 v	4 v 8 kk	5 v 1 kk	5 v 3 kk	5 v 3 kk	4 v 11 kk	5 v 1 kk	4 v 8 kk	4 v 6 kk	4 v 9 kk	4 v 10 kk	5 v 2 kk	5 v
jalostukseen käytetyt eri nartut															
- kaikki	91	81	74	85	101	101	94	105	88	103	128	120	139	134	129
- kotimaiset	82	76	64	77	92	92	85	100	82	101	125	116	135	127	122
- tuonnit	9	5	10	8	9	9	9	5	6	2	3	4	4	7	7
- keskimääräinen jalostuskäytön ikä	4 v 8 kk	4 v 6 kk	4 v 5 kk	4 v 7 kk	4 v 8 kk	4 v 6 kk	4 v 5 kk	4 v 1 kk	4 v 5 kk	4 v 5 kk	4 v 5 kk	4 v 3 kk	4 v 6 kk	4 v 9 kk	4 v 5 kk
Isoisät	112	94	96	102	125	114	111	118	102	109	122	118	136	132	113
Isoäidit	123	111	117	119	142	145	129	156	127	138	161	146	175	170	160
Sukusiitosprosentti	2,54 %	2,52 %	1,97 %	2,33 %	1,87 %	1,89 %	2,28 %	1,93 %	2,23 %	1,92 %	2,51 %	2,64 %	1,97 %	2,79 %	3,07 %
Vuositalasto - jalostuspohja	2020	2019	2018	2017	2016	2015	2014	2013	2012	2011	2010	2009	2008	2007	2006
Per vuosi															
- pentueet	92	83	75	87	101	102	96	105	88	103	128	120	139	137	129
- jalostukseen käytetyt eri urokset	71	71	63	67	77	76	66	82	64	73	82	73	98	87	76
- jalostukseen käytetyt eri nartut	91	81	74	85	101	101	94	105	88	103	128	120	139	134	129
- isät/emät	0,78	0,88	0,85	0,79	0,76	0,75	0,7	0,78	0,73	0,71	0,64	0,61	0,71	0,65	0,59
- tehollinen populaatio	111 (60%)	103 (62%)	93 (62%)	104 (60%)	122(60%)	121 (59%)	110 (57%)	128 (61%)	104 (59%)	121 (59%)	144 (56%)	132 (55%)	163 (59%)	151 (55%)	140 (54%)
- uroksista käytetty jalostukseen	2 %	2 %	4 %	4 %	2020+A23	5 %	12 %	12 %	11 %	9 %	10 %	10 %	10 %	11 %	12 %
- nartuista käytetty jalostukseen	1 %	2 %	4 %	10 %	14 %	17 %	17 %	20 %	21 %	19 %	21 %	20 %	22 %	21 %	22 %
Per sukupolvi (4 vuotta)															
- pentueet	337	346	365	386	404	391	392	424	439	490	524	525	521	492	474
- jalostukseen käytetyt eri urokset	177	185	193	197	206	196	193	203	195	221	223	223	224	215	201
- jalostukseen käytetyt eri nartut	250	270	285	296	310	297	308	342	342	376	394	380	375	359	362
- isät/emät	0,71	0,69	0,68	0,67	0,66	0,66	0,63	0,59	0,57	0,59	0,57	0,59	0,6	0,6	0,56
- tehollinen populaatio	293 (43%)	312 (45%)	328 (45%)	338 (44%)	354 (41%)	338 (43%)	343 (44%)	371 (44%)	364 (41%)	406 (41%)	418 (40%)	410 (39%)	408 (39%)	391 (40%)	381 (40%)
- uroksista käytetty jalostukseen	3 %	5 %	5 %	7 %	9 %	10 %	11 %	10 %	10 %	10 %	10 %	11 %	12 %	13 %	12 %
- nartuista käytetty jalostukseen	4 %	8 %	12 %	15 %	17 %	19 %	19 %	20 %	20 %	21 %	21 %	21 %	22 %	22 %	22 %