

**PURUVEDEN, KARJALAN PYHÄJÄRVEN  
JA ITÄISEN PIHLAJAVEDEN  
VESIENHOITON SUUNNITELTU  
RATKAISU JA SEN TAUSTA**

Pro Puruvesi ry

Kunniapuheenjohtaja Reijo Jantunen

# Puruvesi



# PURUVEDEN TILA

## **Selkävedet**

- edelleen hyvässä kunnossa
- näkösyvyys talvella noin 10 m, kesällä 7-8 m
- merkkejä tilanteen heikkenemisestä

## **Lahtialueet**

- osa pahasti rehevöitynyt, ravinteikasta pohjasedimenttiä kertynyt valuma-alueilta pahimmillaan 2-3 m (Karelia AMK:n sedimenttitutkimuksia)
- ojitetut turvemaat pahin ongelma
- näkösyvyys 1-3 m

## **Sinilevä**

- 2010-luvun alusta alkaen jokakesäinen ongelma myös Puruvedellä

**Karjalan Pyhäjärven tila samansuuntainen kuin Puruveden, itäisen Pihlajaveden tila vaatii lisäseuranta ja tutkimuksia**

# Hummonselkä, Mantsi



# Suokonlahti, Villala, Kesälahti



# Lautalahti 2011



# Oja Puruveden valuma-alueella



# Sinilevää Puruvedellä 2025



# ORGANISAATIOUUDISTUKSEN ALKUVAIHEEN ETENEMINEN

**FRESHABIT-hanke 2016 – 2022** (Puruvesi yksi Suomen kohdealueista)

- vesienhoito saatiin alkuun, tilannekuva tarkentui, todettiin valtava työn tarve ja epäsuhta nähtävillä oleviin resursseihin

**Puruveden vesienhoidon yleissuunnitelma 2021**

- organisaatiouudistus lisäresursseineen priorisoitiin hyvin kiireelliseksi

**Esiselvitysraportti 2024**

- Etelä-Savon ELY-keskus kilpailutti ja antoi toimeksiannon esiselvitysraportin laatimiseksi

- DI Paavo Jantunen laati raportin. Se valmistui keväällä 2024

- laaja joukko osallistui raportin valmisteluun

- ratkaisu: säätiöpohjainen organisaatio, vastuualue Puruvesi, Karjalan Pyhäjärvi ja itäinen Pihlajavesi

# Resurssinäkymiä Puruveden vesienhoitoon esiselvitystraporttia käynnistettäessä

## **Etelä-Savon ja Pohjois-Karjalan ELY-keskukset**

- Mahdollisuudet vähenevät entisestäänkin tai parhaimmillaan pysyvät ennallaan
- Ei merkittävästi mahdollisuuksia käytännön vesienhoitotöihin

## **Savonlinnan ja Kiteen kaupungit**

- Hyvin niukasti mahdollisuuksia käytännön vesienhoitotöihin

## **Suomen metsäkeskus**

- Ei enää käytännön vesienhoitotöitä

## **Osakaskunnat**

- Rajoitetusti toimintamahdollisuuksia vesialueilla, ei toimintaa valuma-alueilla

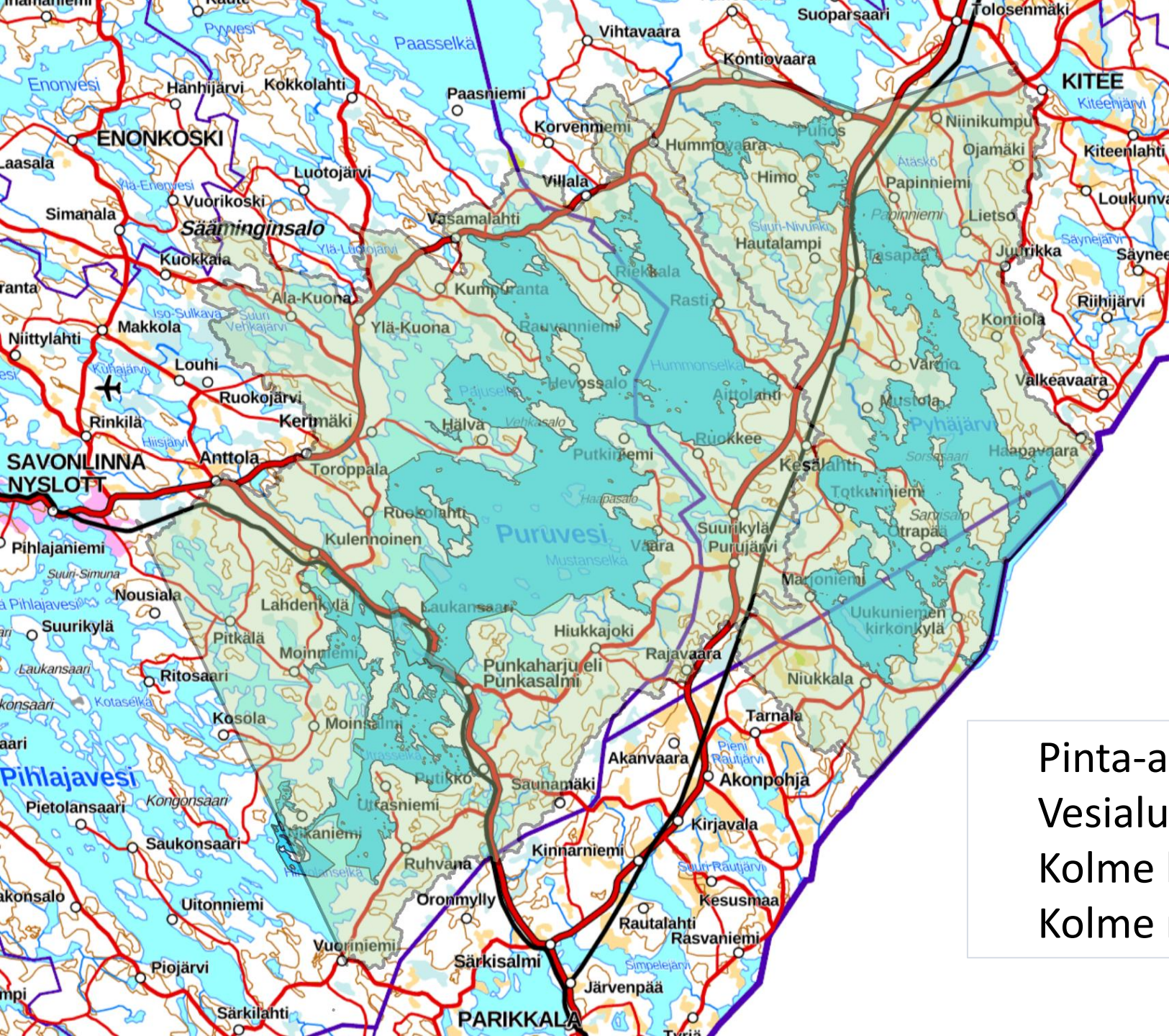
## **Pro Puruvesi**

- Vapaaehtois pohjalla monipuolista toimintaa

**KENELLÄKÄÄN EI RESURSSEJA MERKITTÄVIIN HANKKEISIIN**

# Organisaation tavoitteenasettelu ja toiminnan vaihtoehtojen kartoitus

- Toiminta-ajatus ja tavoitteet
  - Alueellisen yhteistoimintaverkoston ytimessä hankkeiden valmistelijana, hakijana, hallinnoijana ja toteuttajana
  - Säännöllisen, suunnitelmallisen ja pitkäjänteisen hanketoiminnan koordinointi toiminta-alueellaan
  - Karujen kirkasvetisten vesistöjen tutkimustoiminnan edistäminen
  - Perustettavan organisaation maantieteellinen toiminta-alue, vaihtoehtoina:
    - 1) Puruvesi valuma-alueineen
    - 2) Puruvesi, Karjalan Pyhäjärvi, Pihlajavesi Punkaharjun tuntumassa**
    - 3) Laajempi kirkkaiden järvien alue
  - Organisaatiotapojen kartoitus, edut ja haitat
    - 1) Säätiomalli**
    - 2) Vesiensuojeluyhdistys
    - 3) Verkostomalli
    - 4) Muu palkattuun henkilöstöön pohjautuva malli



Pinta-ala n. 2000 km<sup>2</sup>  
Vesialuetta n. 700 km<sup>2</sup>  
Kolme kuntaa  
Kolme maakuntaa

# Perustettavan organisaation toimintaedellytykset

- Tarvittava henkilöstö
  - Ehdotuksena kolmen henkilön runko
  - Lisähenkilöstö hankkeisiin
- Henkilöstön tehtävät
  - Toimitusjohtaja: sisäinen hallinto, sidosryhmätoiminta, varainhankinta, viestintä
  - Hankeassistentti: hallinto, hankeorganisointi, juoksevat asiat
  - Vesistöasiantuntija: operatiivinen toiminta, suunnittelutyö, toteutusportaan sidosryhmätoiminta
- Toimitila-asiat
  - Asianmukaiset toimitilat toiminta-alueella keskeisellä paikalla
  - Potentiaalisia vaihtoehtoja Punkaharju ja Kesälahti
  - Liikenneyhteydet ja kokoustilat tärkeät toiminnan kannalta

# Perustettavan organisaation talous

- Henkilö-, tila- ja muut juoksevat kulut suuntaa antavasti 220 000 € / v
- Hankebudjetin suuruusluokka n. 500 000 € / v
- Kokonaisbudjetti n. 720 000 € / v

=>

Hankerahoituksen kokoluokka 300 000 € / v

Omarahoitustarve suuruusluokaltaan 400 000 € /v

# ORGANISAATIOUUDISTUKSEN ETENEMINEN RAPORTIN JÄLKEEN

Viranomaisvalmisteluvaihe kevät 2024 – kesä 2025

-Etelä-Savon Ely pyrki saamaan toteutusta eteenpäin valtakunnallisten organisaatioiden kanssa

- eteneminen oli nihkeää

Paikallistoimijoiden hankkeen vauhdittamisvaihe syksy 2025

- Pro Puruveden, KarjalanPyhäjärvi ry:n ja itäisen Pihlajaveden ”johtoviisikko” päätti kutsua 2.9. keskeisten paikallisten, maakunnallisten ja valtakunnallisten tahojen vesienhoitoon liittyviä johtohenkilöitä tilaisuuteen Lustoon Punkaharjulle ja maastoon

- kannatus säätiö- ja vastuualueratkaisulle oli täysin yksimielinen
- kolmen kunnan ja maakunnan johdolle 19.9. tilaisuus Parikkalassa
  - Savonlinnan kaupunki otti johtovastuun

Savonlinnan kaupungin johtovastuun vaihe 19.9.2025 alkaen

- Savonlinnan, Kiteen ja Parikkalan keskeiset neuvottelut
- neuvottelu laajemmalla kokoonpanolla 20.2.2026, seuraava 20.4.

# PURUVETTÄ, KARJALAN PYHÄJÄRVEÄ JA ITÄISTÄ PIHLAJAVETTÄ KUVAAVAA

- Elämysmatkailu, vapaa-ajan asukkaiden paratiisi, maailman maukkaimmat kalat, kirkas vesi ja mieli, paikallisten henkireikä
- Puolet Suomen Natura 2000 luontotyypistä hiekkamaiden niukkamineraaliset niukkaravinteiset vedet
- Vahvaa Saimaan norpan elinaluetta
- Keskellä Punkaharjun kansallismaisema
- Ainutlaatuinen brändi

Laajalla ja monipuolisella yhteistyöllä  
määrätietoisesti toimien  
varmennetaan Puruveden, Karjalan  
Pyhäjärven ja itäisen Pihlajaveden  
puhtaus ja veden kirkkaus tuleville  
sukupolville

KIITOS