



Palo- ja Pelastussuunnitelma

Ypäjäskylän Seuraintalo

Tämä palo- ja pelastussuunnitelma on tehty Ypäjäskylän seuraintaloa varten tarkoituksenaan opastaa juhlien ja tapahtumien järjestäjiä seuraintalon turvallisuusjärjestelyistä. Suunnitelmaan on koottu arvioidut vaaratilanteet ja toimenpiteet niiden ehkäisemiseksi sekä tiedot turvallisuusmateriaaleista, lisäksi suunnitelmassa on tiedot rakennuksessa olevista poistumisteistä ja kokoontumispaikoista sekä toimintaohjeet onnettomuuden sattuessa.

Sisältö

Sisältö.....	2
1 Pelastussuunnitelman perusteet	3
1.1 Suunnitelman tarkoitus.....	3
1.2 Laki- ja asetuserusteet	3
1.3 Kohteen yleistiedot.....	3
1.4 Suojeltava henkilöstö	4
1.5 Liitynnät pelastustoimeen	4
2 Vaaratilanteet ja niiden vaikutukset	4
2.1 Vaaratilanteiden arviointimenettely	4
2.2 Vaaratilanteiden ja niiden vaikutusten arviointi.....	4
2.3 Vaaraa tuottavat aineet	4
3 Toimenpiteet vaaratilanteiden ehkäisemiseksi.....	4
3.1 Paloturvallisuus	5
3.1.1 Tulitöiden paloturvallisuus	5
3.1.2 Tuhopolttujen torjunta	5
3.1.3 Oma palotarkastus.....	5
3.1.4 Jälkivahinkojen torjunta	5
3.2 Vaaralliset aineet	6
3.3 Ensiapuvalmius	6
3.4 Ilkivallan ja rikosten ehkäisy.....	6
3.5 Tietoturvallisuus.....	6
3.6 Varautuminen vaaratilanteisiin kiinteistönhuollossa.....	6
4 Poistumis- ja suojautumismahdollisuudet sekä sammutus- ja pelastustehtävien järjestelyt.....	6
4.1 Rakennuksesta poistuminen ja kokoontumispaikat	6
4.2 Sammutus- ja pelastustehtävien järjestelyt.....	6
4.3 Väestönsuojat	6
5 Turvallisuudesta vastaavat henkilöt ja turvallisuuskoulutus	7
5.1 Turvallisuushenkilöt.....	7
5.2 Turvallisuuuskoulutus	7
5.2.1 Turvallisuushenkilöstön koulutustilanne.....	7
6 Turvallisuuksmateriaali	7
7 Ohjeet erilaisia onnettomuus-, vaara- ja vahinkotilanteita varten.....	7
7.1 Yleiset toimintaohjeet onnettomuuksien varalta	7
7.1.1 Sisäiset hälytysjärjestelyt.....	7
7.1.2 Rakennuksesta poistuminen.....	7
7.1.3 Häätöilmoituksen teko	8
7.1.4 Vahingosta toipuminen	8
7.2 Onnettomuuskohtaiset toimintaohjeet	8
7.2.1 Toimintaohje tulipalon sattuessa.....	8
7.2.2 Toimintaohje tapaturman tai sairaskohtauksen sattuessa	8
7.2.3 Toimintaohje uhkaavan henkilön kohtaamistilanteessa	8
7.2.4 Toimintaohje varkaus tai ryöstötapauksessa	9
7.2.5 Toimintaohje sähkökatkon sattuessa.....	9
8 MITÄ JOKAISEN TULEE TIETÄÄ JA OSATA	9
9 Pohjapiirustus turvamerkintöineen	10
10 Asemapiirros kokoontumispaikkamerkkeineen.	11
TOIMINTAOHJE TULIPALON SATTUESSA	12
TOIMINTAOHJE TAPATURMAN TAI SAIRASKOHTAUKSEN SATTUESSA	13
TOIMINTAOHJE UHKAAVAN HENKILÖN KOHTAAMISTILANTEESSA	14
TOIMINTAOHJE VARKAUS TAI RYÖSTÖTAPAUKSESSA	15
TOIMINTAOHJE SÄHKÖKATKON SATTUESSA	16

1 Pelastussuunnitelman perusteet

1.1 Suunnitelman tarkoitus

Tämän pelastussuunnitelman tarkoitus on avustaa sekä seuraintalon vastuuhenkilöitä että tapahtumien järjestäjien vastuuhenkilöitä ja muuta henkilöstöä normaaliolojen onnettomuuksien, tulipalojen ja muiden ennaltaehkäisyssä sekä onnettomuustilanteiden sattuessa henkilö-, omaisuus- ja ympäristövahinkojen rajoittamisessa mahdollisimman vähäisiksi

1.2 Laki- ja asetuserusteet

Pelastussuunnitelma perustuu Pelastuslakiin 379/2011 ja Valtioneuvoston asetukseen pelastustoimesta 407/2011

1.3 Kohteen yleistiedot

Ypäjänkylän Seuraintalo
Osoitteessa: Ypäjäntie 842, 32140 Ypäjä as.

Rakennusvuosi: 1951
Rakennuksia tontilla: 2
Rakennuksen paloluokka: P3

Puurakenteinen juhlatalo, joka on tyyliltään perinteinen nuorisoseuraintalo. Talo on osittain kaksikerroksinen. Alakerrassa sijaitsevat keittiötilat, kahvio, juhlasali, jonka toisessa päässä parvi ja toisessa päässä näyttämö, eteisaula vaatesäilytyksineen sekä wc:t. Yläkerrassa sijaitsee pieni eteisaula, Maa- ja Kotitalousnaisten kaksihuoneinen kutomakamari ja kokoustila sekä Riistamiesten sisäampumarata liikkuvine maaleineen ja betonibunkkeri, joka toimii varastona.

Yläkerrassa on myös vielä rakentamatonta kokoontumistilaa, johon on pääsy yläkerran eteisaulasta ja juhlasalista parvelle vieviä portaita. Näyttämön yläpuolella sijaitsee avoin osittain rakentamaton rekvisiittavarasto johon on pääsy ainoastaan näyttämön takaosasta.

Näyttämön alapuolella tyhjä betonirakenteinen kellaritila, joka ei ole käytössä, hätätilanteessa sinne on pääsy näyttämön eteisestä luukun kautta tikkailla. Keittiön alapuolella on kellaritila, johon kulku ulkoa.

Lisäksi talon viereinen tontti, jolla sijaitsee rantalentopallokenttä, juhannuskokon polttopaikka sekä pysäköintialue.

Suurin samanaikaisesti kiinteistössä oleva henkilömäärä on keskimäärin 200 henkilöä, josta aina osa tapahtuman järjestäjän omaa henkilökuntaa.

Lämmitysjärjestelmänä on osittain sähkölämmitys osittain puulämmitys. Alakerrassa eteisaulassa yksi pystymuuri, kahviossa yksi pystymuuri, juhlasalissa kaksi pystymuuria, joista toisessa sähköinen lämmönpuhallinjärjestelmä, näyttämön takana pukuhuonetiloissa on yksi pystymuuri. Keittiössä on lisäksi puuhella. Yläkerrassa on kutomakamarissa kaksi tulisijaa ja sisäampumaradalla myös kaksi tulisijaa lämmitystä varten.

Pihassa varastorakennus, jossa on sähköt mutta ei tulisijoja.

1.4 Suojeltava henkilöstö

Talossa ja sen alueella järjestettävien yleisten ym. kokousten, yksityis- ja yleisötilaisuuksien sekä tapahtumien osallistujat, vieraat, esiintyjät ja yleisö sekä työtehtävissä olevat henkilöt.

1.5 Liitynnät pelastustoimeen

Kohde kuuluu Varsinais-Suomen ja Hämeen hätäkeskusalueeseen. Seuraintalo kuuluu Kanta-Hämeen pelastuslaitoksen Forssan toimialueeseen. Etäisyys lähimmältä paloasemalta Ypäjän paloasema Kurjenmäentie, Ypäjä 9,3 km ajoaika 11min.

Lähin kunnan väestöhälytys sijaitsee 8 km päässä Ypäjän kunnantalolla.

2 Vaaratilanteet ja niiden vaikutukset

Kiinteistön ennakoitavat sisäiset ja ulkoiset vaaratekijät vaihtelevat riippuen talolla järjestettävän tapahtuman luonteesta.

2.1 Vaaratilanteiden arviointimenettely

Seuraavassa on otettu huomioon kiinteistön sisäiset ja ulkoiset vaaratekijät, jotka edellyttävät ennakkosuunnittelua ja varautumista.

2.2 Vaaratilanteiden ja niiden vaikutusten arviointi

Palovaaralliset ja arat kohteet;

Sisätiloissa tulisijat, keittiö, sähkökaapit.

Ulkotiloissa kaasugrillien, retkikeittimien yms. käyttö piha-alueella, jäteastia pihassa, kokonpolttopaikka

Tapaturmavaarat; sisä- ja ulkoportaissa kompastumisvaara/ putoamisvaara, tulisijojen käytössä palovammavaara, talviaikana piha-alueella liukastumisvaara
Tontin pihaliittymät maantiehen liikenneonnettomuusvaara.

Tekniset häiriöt; sähkökatkot, putkivuodot, viemäri- ja vesivuodot, ilmastoinnin vauriot, ovien lukkohäiriöt

2.3 Vaaraa tuottavat aineet

Kiinteistössä ei ole laajamittaista/luvanvaraista vaarallisten aineiden varastointia.

3 Toimenpiteet vaaratilanteiden ehkäisemiseksi

Rakennuksen poistumistiet on merkitty, alkusammutuskalustoa ja ensiapuvälineistöä on hankittu. Talon ulkoseinustoilla on valaisimia, piha-alueen valaisemiseksi. sähköpääkatkaisimia on kaksi, toinen näyttämöllä juhlasalin ja näyttämön sekä näyttämöpäädyn ulkovalojen sähköille, toinen keittiön alapuolella kellaritulassa keittiön, kahvion ja yläkerran sähköille. Sähkömittari pääsulakkeineen on myös keittiön alapuolella kellaritulassa. Vesisulku sijaitsee betonirenkaan sisällä rakennuksen vieressä pysäköintialueelle päin.

Piharakennuksen sähköpääkatkaisija on piharakennuksessa.

3.1 Paloturvallisuus

Kiinteistöllä ei ole automaattista paloilmoitin- ja sammutusjärjestelmää. Kiinteistössä on noudatettava järjestystä ja siisteyttä, palavan materiaalin säilyttäminen sille kuulumattomassa paikassa on kiellettyä, eikä alueella saa säilyttää mitään ylimääräistä materiaalia

Koneet ja laitteet pidetään kunnossa, sähkökoneet ja asennukset määräysten mukaiset. Kuumissa sähkölaitteissa etäisyydet syttyviin aineisiin pidetään riittävänä. Virta kiinteistöltä katkaistaan tapahtuman päätyttyä.

Poistumistiet on merkitty näkyvästi. Poistumistiet, kulkutiet ja uloskäytävät pidetään vapaana. Tapahtumien järjestäjät tutustuvat ennakolta poistumisteihin.

Alkusammutuskalustona kiinteistössä on neljä käsisammutinta ja sammutuspeitto. Käsisammuttimien paikat on merkitty ja edustat pidettävä vapaana. Tapahtumien turvallisuudesta vastaavien henkilöiden tulee osata sammuttimien käyttö.

Tupakointi on sallittu vain siihen osoitetuilla paikoilla piha-alueella, tupakan tuhkaa ja tumppeja varten on pihalla metalliset astiat, joissa on vettä. Tuhka-astioihin ei saa laittaa mitään syttyvää materiaalia. Jäteastioihin ei pidä tyhjentää tuhkakuppeja tms. palavaa tavaraa

Kynttilöitä poltetaan vain vastuuhenkilön luvalla ja aina palamattomalla alustalla. Ulkokynttilöitä/vastaavia poltettaessa otettava huomioon säätila (tuuli) ja savun/noen haittavaikutukset ympäristöön. On huolehdittava, että tulien ympäristössä ei ole tulenarkaa materiaalia. Erityisesti on kiinnitettävä huomiota koristemateriaalien käyttöön. Kokkoa saa polttaa ainoastaan kokonpolttoalueella, jonka etäisyys rakennuksista ja pysäköidyistä ajoneuvoista on riittävä, lisäksi kokon polttoon vaikuttavat yleisesti voimassa olevat sääolosuhteista johtuvat palovaroitukset

3.1.1 Tulitöiden paloturvallisuus

Tulitöitä kiinteistöllä tekeviltä vaaditaan voimassa oleva tulityökortti ja työhön on oltava lupa kiinteistön omistajalta.

3.1.2 Tuhopoltojen torjunta

Tuhopoltojen torjunnassa hyödynnetään kylän ja lähitalojen asukkaiden valppautta ja vapaaehtoista valvontaa.

3.1.3 Oma palotarkastus

Tarkastetaan säännöllisesti tulisijojen kunto ja niiden ympäristön siisteys. Tarkastetaan säännöllisesti myös sähkölaitteiden kunto sekä sähkölämmittimien termostaattien säädöt. Huolehditaan sammuttimien huollosta ja tarkastuksista ajallaan.

3.1.4 Jälkivahinkojen torjunta

Tuuletetaan tilat. Siivotaan ja raivataan tilat. Poistetaan sammutusvesi ja jauhe tarkkaan. Kuivataan tilat huolellisesti. Suuremmat vahingot hoitaa ammattihenkilöstö.

3.2 Vaaralliset aineet

Kiinteistössä ei ole laajamittaista/luvanvaraista vaarallisten aineiden varastointia.

3.3 Ensiapuvalmius

Ensiapuvälineistöstä vastaa Ypäjänkylän kyläyhdistyksen hallituksen nimeämä henkilö, nimi ja yhteystiedot löytyvät eteisaulan ilmoitustaululta.

Talolla on kaksi siirrettävää ensiapulaukkuja, toisen sijoituspaikkana on keittiö ja toisen näytämön sisääntuloportaiden yläpää.

3.4 Ilkivallan ja rikosten ehkäisy

Ilkivaltaa vastaan varautumisessa ja rikosten ehkäisyssä hyödynnetään kyläyhteisön tekemää tarkkailua. Arvokkaampi omaisuus on oltava turvamerkittyä.

Avainturvallisuuteen on kiinnitetty huomiota ja avaimien haltijoista pidetään kirjaa, tapahtumien järjestäjät saavat yhdet avaimet, jotka palauttavat tapahtuman päätyttyä. Ulko-ovien lukitus toimii manuaalisesti.

3.5 Tietoturvallisuus

Talolla ei ole tietokoneita eikä kiinteää laajakaistaa.

3.6 Varautuminen vaaratilanteisiin kiinteistönhuollossa

Alkusammutuskalusto huolletaan ja tarkastetaan säännöllisesti.

Tulisijat ja hormit nuohotaan sääntöjen mukaisesti. Tuhkat kuljetetaan heti pois metallisissa tuhka-astioissa, kuumaa tuhkaa ei säilytetä kiinteistössä.

Jäteastian paikka on kaukana kiinteistön seinustasta. Jäteastia tyhjennetään säännöllisesti jätehuoltoyhtiön toimesta.

4 Poistumis- ja suojautumismahdollisuudet sekä sammutus- ja pelastustehtävien järjestelyt

Kaikki ulko-ovet voidaan avata sisältäpäin ilman avaimia. Talolle on hankittu normaali alkusammutuskalusto, joka tarkastetaan säännöllisesti sammuttimien ohjeiden mukaisesti.

4.1 Rakennuksesta poistuminen ja kokoontumispaikat

Rakennuksesta on kolme poistumistietä ulos, joista kaksi etupihalle päin ja yksi talon sivuun pysäköintialueelle päin. Hätätilanteessa poistumista ohjaavat tapahtuman/tilaisuuden järjestäjän nimeämät järjestyksenvälvojat.

Ennen poistumista käynnissä olevat laitteet sammutetaan.

Ensisijainen kokoontumispaikka on pysäköintialueella seuraintalon viereisellä tontilla ja varakokoontumispaikka talon etupihalla olevan ilmoitustaulun luona.

4.2 Sammutus- ja pelastustehtävien järjestelyt

Järjestyksenvälvojat huolehtivat ennalta sovitulla tavalla ihmisten pelastamisesta ja varoittamisesta, alkusammuttamisesta ja hätäilmoituksen teosta sekä mahdollisuuksien mukaan tulen leviämisen estämisestä sekä pelastushenkilöstön opastamisesta paikalle.

4.3 Väestönsuojat

Kiinteistöllä ei ole omaa väestönsuojaa.

5 Turvallisuudesta vastaavat henkilöt ja turvallisuuskoulutus

Talon yleisestä turvallisuudesta vastaavat Ypäjänkylän kyläyhdistys ry:n hallituksen nimeämät henkilöt, nimet ja yhteystiedot löytyvät eteisaulan ilmoitustaululta.

5.1 Turvallisuushenkilöt

Tapahtumien turvallisuudesta vastaavat kulloisenkin tapahtuman järjestäjän nimeämät turvallisuushenkilöt ja järjestyksenvalvojat.

5.2 Turvallisuuskoulutus

Tapahtumissa paikalla tulee aina olla tapahtuman luonteeseen nähden tarvittava määrä koulutettuja järjestyksenvalvoja ja tapahtuman luonteesta johtuen lisäksi ensiapukoulutuksen saanutta muuta henkilöstöä riittävästi.

5.2.1 Turvallisuushenkilöstön koulutustilanne

Ypäjänkylän kyläyhdistys ry ei kouluta turvallisuushenkilöstöä itse. Yhdistys tekee yhteistyötä lähiseutujen yhdistysten ym. toimijoiden kanssa tarvittavan koulutuksen ylläpitämiseksi.

6 Turvallisuusmateriaali

Käsisammuttimia on neljä, lisäksi keittiötiloissa on sammutuspeite. Talossa on kaksi siirrettävää ensiapulaukkuja. Lisäksi kiinteistöllä on alkusammutusvälineiksi sopivia ämpäreitä.

Keittiötiloissa on kiinteä puhelin.

7 Ohjeet erilaisia onnettomuus-, vaara- ja vahinkotilanteita varten

7.1 Yleiset toimintaohjeet onnettomuuksien varalta

Tee hätäilmoitus 112: Vastaa kysymyksiin. Noudata saamiasi ohjeita. Älä sulje puhelinta ennen kuin saat luvan.

Lisäksi ilmoitetaan uhkasta tapahtuman / tilaisuuden turvallisuusvastaavalle.

7.1.1 Sisäiset hälytysjärjestelyt

Sisäisen hälytyksen antamisessa käytetään ensisijaisesti tapahtumassa käytössä olevia äänentoistolaitteita.

7.1.2 Rakennuksesta poistuminen

Rakennuksesta poistuminen tapahtuu kolmen eri poistumistien kautta. Kaikki ulko-ovet voidaan avata sisäpuolelta ilman avaimia. Keittiöstä poistutaan suoraan ovesta tuulikaapin kautta ulos rakennuksen sivulle. Näyttämöltä ja näyttämönpuoleisesta osasta juhlasalia poistutaan suoraan etupihalle olevasta esiintyjien ovesta.

Kahviosta ja eteisaulasta sekä eteisenpuoleisesta osasta juhlasalia poistutaan pääovesta suoraan etupihalle.

Yläkerrasta poistutaan joko keittiön tuulikaapinkautta ulos rakennuksen sivulle tai juhlasalin parven kautta juhlasaliin ja sieltä ulos etupihalle.

7.1.3 Häät ilmoituksen teko

Häät ilmoituksen tekeminen **Soita 112: Ilmoita mitä on tapahtunut, mistä soitat tarkka osoite ja kunta sekä kuka olet. Vastaa kysymyksiin. Noudata saamiasi ohjeita. Älä sulje puhelinta ennen kuin saat luvan.**

7.1.4 Vahingosta toipuminen

Tapahtuneesta onnettomuudesta, vaara- tai vahinkotilanteesta tiedotetaan. Vahingot korjataan ja vaaran aiheuttajat pyritään minimoimaan ja tilanne palauttamaan normaaliksi.

7.2 Onnettomuuskohtaiset toimintaohjeet

7.2.1 Toimintaohje tulipalon sattuessa

Varoita: Kaikkien kohteessa olevien tulee saada tieto tapahtuneesta

Pelasta: Pelasta itsesi ja vaarassa olevat. Varo hengittämästä savua (erittäin myrkyllistä), ohjaa henkilökunta ja tapahtuman osallistujat lähintä poistumistietä ulos. Mene kokoontumispaikkaan, joka on viereinen pysäköintialue.

Soita 112: Vastaa kysymyksiin. Noudata saamiasi ohjeita. Älä sulje puhelinta ennen kuin saat luvan.

Ilmoita myös muille rakennuksessa oleville ja kohteen/tapahtuman turvallisuusjohtajalle. Sammuta lähimmällä alkusammuttimella.

Ehkäise: Rajoita palon leviäminen sulkemalla ovet ja ikkunat. Poista lähellä olevat tulenarat esineet, syttyvät aineet.

Opasta: Järjestä palokunnan opastus paikalle.

7.2.2 Toimintaohje tapaturman tai sairaskohtauksen sattuessa

Tee nopeasti tilannearvio: selvitä mitä on tapahtunut, onko potilas tajuissaan, hengittääkö, toimiiko sydän?

Aloita potilaan ensiapu: Pienet vammat voit hoitaa itse paikan päällä. Pyydä apua ensiaputaitoisilta. Suuremmissa vammoissa tai vakavissa sairastapauksissa tee häät ilmoitus.

Tee häät ilmoitus, soita 112. Älä sulje puhelinta, ennen kuin saat siihen luvan. Älä jätä potilasta yksin.

Järjestä opastus paikalle.

7.2.3 Toimintaohje uhkaavan henkilön kohtaamistilanteessa

Puhu selkeästi, lyhyesti ja myönteisesti. Pidä kädet näkyvissä. **Pysy rauhallisena.**

Vältä tuijottamista. Älä vähättele uhkaajaa tai tilannetta. Ole mieluummin joustava kuin jyrkkä. **Älä käännä selkääsi.** Vältä äkkinäisiä liikkeitä. Älä oikaise huumaantuneen tai muuten sekaisen henkilön harhoja. Pyri ilmoittamaan / hälyttämään niin, että uhkaaja ei huomaa

7.2.4 Toimintaohje varkaus tai ryöstötapauksessa

Pysy rauhallisena, älä vastusta ryöstäjää. Älä ärsytä ryöstäjää, älä leiki sankaria; voit vaarantaa oman tai muiden turvallisuuden.

Paina tuntomerkit mieleesi. Kiinnitä huomiota pakotapaan ja mahdollisiin apureihin.

Soita 112 tee hätäilmoitus.

Jälkitoimet: lukitse ovet, huolehdi mahdollisista loukkaantuneista, varmista mahdolliset todistajat, suojaa jäljet ja esineet.

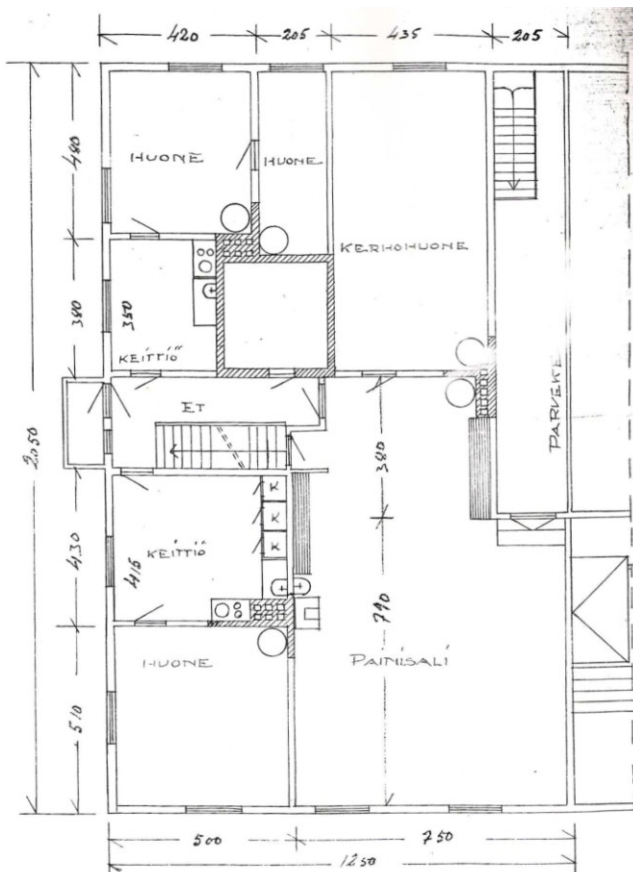
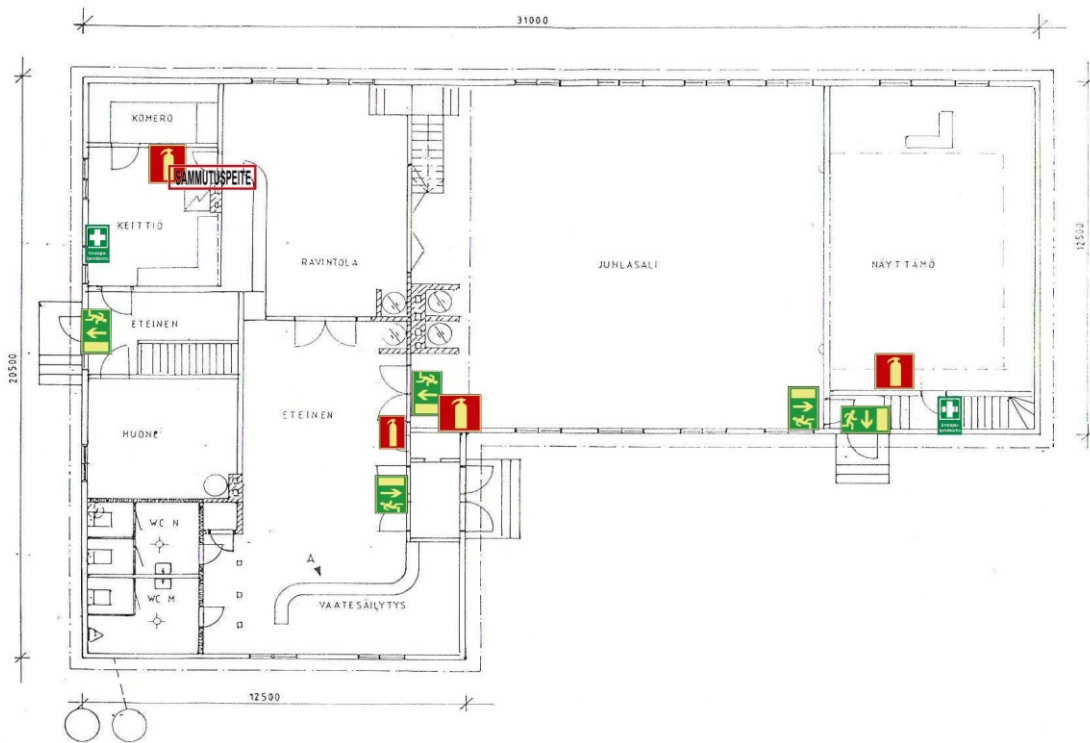
7.2.5 Toimintaohje sähkökatkon sattuessa

Sähkökatko ei normaalioloissa kestä tunteja kauemmin. Tyypillinen sähkökatko on minuuttien luokkaa, koska virtaa pyritään syöttämään kiertoteitse vikakohtaan ohi. Tapahtuman / tilaisuuden järjestäjä päättää turvallisuushenkilöstönsä kanssa onko aihetta keskeyttää tai päättää ko. tapahtuma tai tilaisuus sähkökatkon takia.

8 MITÄ JOKAISEN TULEE TIETÄÄ JA OSATA

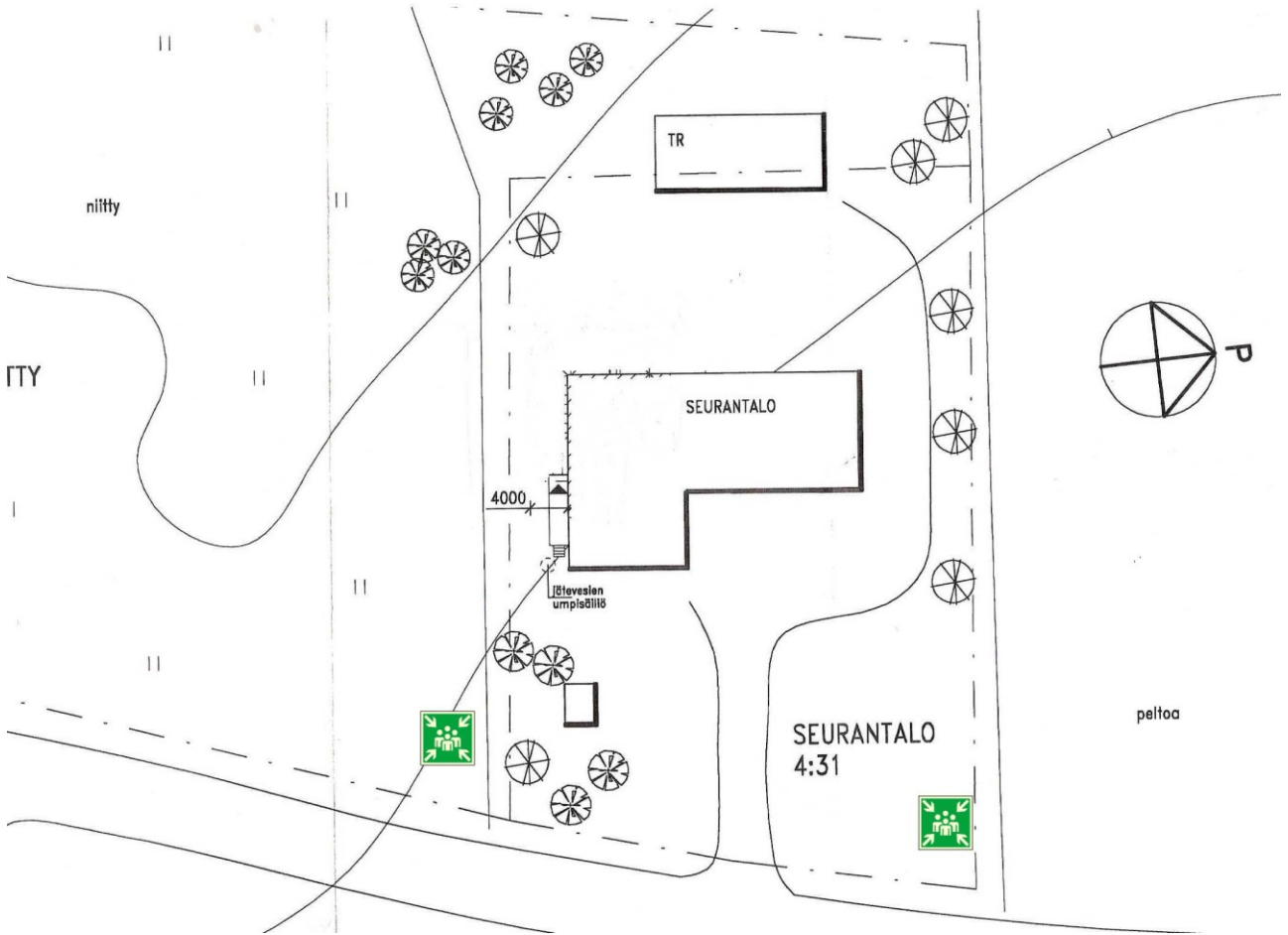
- Tietää missä on kiinteistön pelastussuunnitelma ja tutustua ainakin suunnitelman keskeisiin osiin
- Tunnistaa ympäristössä olevat vaaratekijät
- Ilmoittaa havaitsemistaan puutteista ja epäkohdista vastuuhenkilöille
- Tuntee ympäristön kaikki uloskäytävät ja on tutustunut niihin
- Huolehtia, että uloskäytävät ovat vapaana tavaroista ja että uloskäytävät saa auki sisäpuolelta ilman avainta
- Tietää missä on kokoontumis- ja varakokoontumispaikka
- Tietää mitä paloturvallisuuslaitteita kiinteistössä on ja miten ne toimivat
- Huolehtia, että sähkökäyttöiset koneet ja laitteet ovat kunnossa
- Pitää sähkölaitteet puhtaina ja huolehtia riittävästä ilmankierrosta
- Välttää jatkojohtojen käyttöä
- Pitää valaisimet vapaina kaikista tavaroista
- Tietää ympäristön alkusammutuskaluston sijainnit ja tyypit
- Pitää kalustoa niille varatuilla paikoilla ja helposti saatavilla
- Osata käyttää ympäristössä olevia alkusammutusvälineitä
- Poistaa ylimääräinen palava materiaali tiloista säännöllisesti
- Palavaa materiaalia ei saa varastoida rakennusten ulkoseinustoille (8 m:n etäisyys)
- Huolehtia ovien, ikkunoiden ja porttien lukituksesta tapahtuman päätyttyä
- Pitää avaimista huolta
- Lajitella jätteet ja laittaa ne sitä varten järjestetyille paikoille
- Tietää turvallisuushenkilöt
- Tietää ensiaputaitoiset henkilöt

9 Pohjapiirustus turvamerkintöineen



Seuraintalon yläkerta, piirustuksista poiketen yläkerrassa ei ole keittiötä, nykyisin painisali on muutettu sisäampumaradaksi ja sen viereiset huoneet toimivat kutomakamarina ja kokoustilana Maa- ja Kotitalousnaisilla. parvekkeen viereiset huoneet ovat rakentamaton tilaa. Parvekkeen painisalin puoleinen pääty on rakennettu betonibunkkeriksi

10 Asemapiirros kokoontumispaikkamerkkeineen.



TOIMINTAOHJE TULIPALON SATTUESSA

Varoita: Kaikkien kohteessa olevien tulee saada tieto tapahtuneesta

Pelasta: Pelasta itsesi ja vaarassa olevat. Varo hengittämästä savua (erittäin myrkyllistä), ohjaa henkilökunta ja tapahtuman osallistujat lähintä poistumistietä ulos. Mene kokoontumispaikkaan, joka on viereinen pysäköintialue.

Soita 112: Vastaa kysymyksiin. Noudata saamiasi ohjeita. Älä sulje puhelinta ennen kuin saat luvan.

Ilmoita: myös muille rakennuksessa oleville ja kohteen/tapahtuman turvallisuusjohtajalle. Sammuta lähimmällä alkusammuttimella.

Ehkäise: Rajoita palon leviäminen sulkemalla ovet ja ikkunat. Poista lähellä olevat tulenarat esineet, syttyvät aineet.

Opasta: Järjestä palokunnan opastus paikalle.

TOIMINTAOHJE TAPATURMAN TAI SAIRASKOHTAUKSEN SATTUESSA

Tee nopeasti tilannearvio:

Selvitä mitä on tapahtunut, onko potilas tajuissaan, hengittääkö, toimiiko sydän?

Aloita potilaan ensiapu:

Pienet vammat voit hoitaa itse paikan päällä. Pyydä apua ensiaputaitoisilta.

Suuremmissa vammoissa tai vakavissa sairastapauksissa tee hätäilmoitus.

Tee hätäilmoitus:

Soita 112. Älä sulje puhelinta, ennen kuin saat siihen luvan.

Älä jätä potilasta yksin.

Järjestä opastus paikalle.

TOIMINTAOHJE UHKAAVAN HENKILÖN KOHTAAMISTILANTEESSA

Puhu selkeästi, lyhyesti ja myötäillen.

Pidä kädet näkyvissä.

Pysy rauhallisena.

Vältä tuijottamista.

Älä vähättele uhkaajaa tai tilannetta.

Ole mieluummin joustava kuin jyrkkä.

Älä käännä selkääsi.

Vältä äkkinäisiä liikkeitä.

Älä oikaise huumaantuneen tai muuten sekaisen henkilön harhoja.

Pyri ilmoittamaan / hälyttämään niin, että uhkaaja ei huomaa

TOIMINTAOHJE VARKAUS TAI RYÖSTÖTAPAUKSESSA

Pysy rauhallisena, älä vastusta ryöstäjää.

Älä ärsytä ryöstäjää, älä leiki sankaria; voit vaarantaa oman tai muiden turvallisuuden.

Paina tuntomerkit mieleesi.

Kiinnitä huomiota pakotapaan ja mahdollisiin apureihin.

Soita 112 tee hätäilmoitus.

Jälkitoimet: lukitse ovet,

huolehdi mahdollisista loukkaantuneista,

varmista mahdolliset todistajat,

suojaa jäljet ja esineet.

TOIMINTAOHJE SÄHKÖKATKON SATTUESSA

Sähkökatko ei normaalioloissa kestä tunteja kauemmin.

Tyypillinen sähkökatko on minuuttien luokkaa, koska virtaa pyritään syöttämään kiertoteitse vikakohtan ohi.

Tapahtuman / tilaisuuden järjestäjä päättää turvallisuushenkilöstönsä kanssa onko aihetta keskeyttää tai päättää ko. tapahtuma tai tilaisuus sähkökatkon takia.