
HAMINA KUORSALO (1000008207)

Arkistotutkimus 2025



21. TOUKOKUUTA 2025

MUSEOVIRASTO, KULTTUURIYMPÄRISTÖPALVELUT DNRO. MV/01115/2025

Päivi Maaranen / erikoisasantuntija, arkeologia

1. Johdanto

Haminassa sijaitsevan kiinteän muinaisjäännöksen Kuorsalo (Museoviraston muinaisjäännösrekisterin tunnus 1000008207) arkistoseelvitys tehtiin kohdetta koskevan hoitolupahakemuksen (drno. MV/01057/2025) käsittelyn yhteydessä. Hakemusta tarkasteltaessa havaittiin, että kohdetta koskevat tiedot muinaisjäännösrekisterissä perustuvat pääosin vuoden 2006 inventoinnin raporttiin (Enqvist 2007: 53–54¹). Lisäksi kohdeesta oli muutamia valokuvia, jotka Teemu Mökkönen oli ottanut vuoden 2019 ilmeisesti raportoimattomalta käynniltään. Kyseinen käynti liittyi valtakunnallisesti merkittävien arkeologisten kohteiden selvittämisen. Kuorsalo on luetteloitu kyseisten jäännösten joukkoon (VARK-tunnus 100589) ja se on historiallisen ajan asuinpaikka. Kohde on Museoviraston muinaisjäännösten hoitorekisterissä nimellä Kuorsalo Vanhakylä (rekisteritunnus 999000550).

Kuorsalon saari tunnetaan muun muassa nimillä Kursalo, Kuorsalö ja Korusala ja kohde nimellä Vanhakylä. Kohdetta ei ole ilmeisesti kartoitettu ja dokumentoitu lainkaan tarkemmin maastossa. Kyläyhdistys on merkinnyt kylän viimeisten talojen paikat maastoon puupaaluin ja paikat tunnetaan vanhoista kartoista (kuva 1) (Mökkönen 2019: kuvateksti Finna-palvelussa). Maastossa tehtävän kohteen GPS-kartoituksen tekoa harkittiin hakemuksen käsittelyn yhteydessä. Kohde on kuitenkin saassa, jonne ei ole pääsyä kuin erillisen kuljetuksen avulla. Sen vuoksi maastokäynnin sijaan kohdeesta päätettiin tehdä suppea arkistotutkimus.

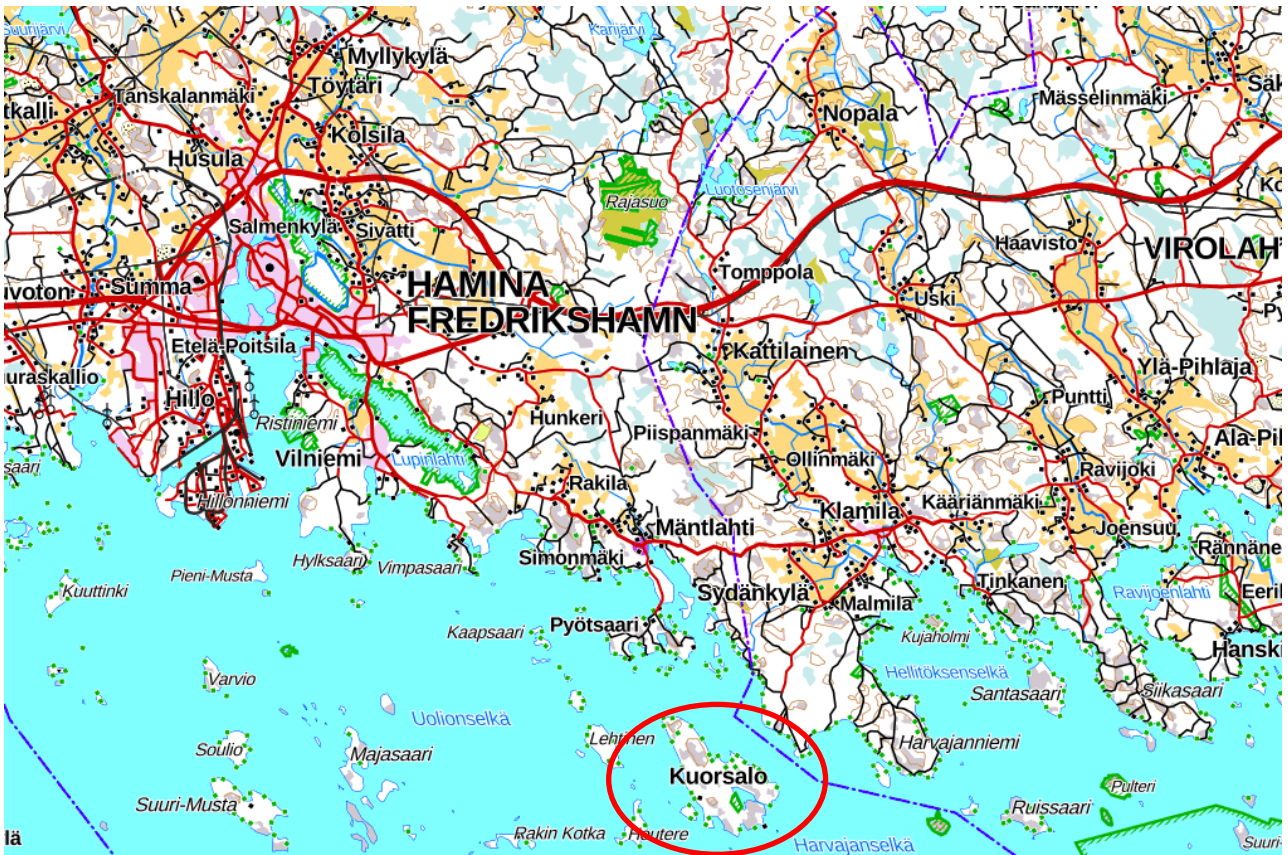
Arkistotutkimuksen tavoitteena oli käydä läpi kohdetta koskevaa historiallista kartta-aineistoa ja laatia siitä selostus. Samalla pyrittiin paikantamaan kohteessa mahdollisesti olevia rakennusten jäännöksiä eri-ikäisten karttojen antaman tiedon perusteella. Asemoinnit eivät ole mittatarkkoja. Arkistotutkimuksen yhteydessä päivitettiin hieman muinaisjäännösrekisterin tietoja arkistotutkimuksen ja hakemuksen kohteesta antamien tietojen perusteella.



Kuva 1. Kuorsalon vanhan kylän paikkaa. Museovirasto, T. Mökkönen 2019.²

¹ Johanna Enqvist. 2007. Hamina, osa II. Historiallisen ajan muinaisjäännösten inventointi 4.-15.9.2006. Haminan historiallisen ajan muinaisjäännösten inventointi 2006. Raportti Museoviraston sähköisessä arkistossa.

² Finna. <https://www.finna.fi/Record/museovirasto.b1cea974-1757-4440-948a-0dada923eff1?sid=5025475366>



Kuva 2. Kohteen sijaintikartta, kohde merkitty punaisella ympyrällä. Maanmittauslaitos, Paikkatietoikkuna 2025.



Kuva 3. Kuorsalon vanhan kylän paikkaa. Museovirasto, T. Mökkönen 2019³.

³ Finna. <https://www.finna.fi/Record/museovirasto.b1cea974-1757-4440-948a-0dada923eff1?sid=5025563902>

2. Kohteen sijainti ja taustatiedot

Kohde sijaitsee Haminasta kaakkoon Kuorsalo-nimisessä saarella Vanhankylänlahden perukasta pohjoiseen erilaisine asumisen ja maatalouden harjoittamisen synnyttämine jäännöksineen (kuvat 1–3). Saarella on lisäksi muita jäännöksiä, kuten röykkiöitä ja louhoksia. Kohteella on aluerajaus muinaisjäännösrekisterissä, joka perustuu inventoinnin yhteydessä määriteltyyn aluerajaukseen (kuva 4).

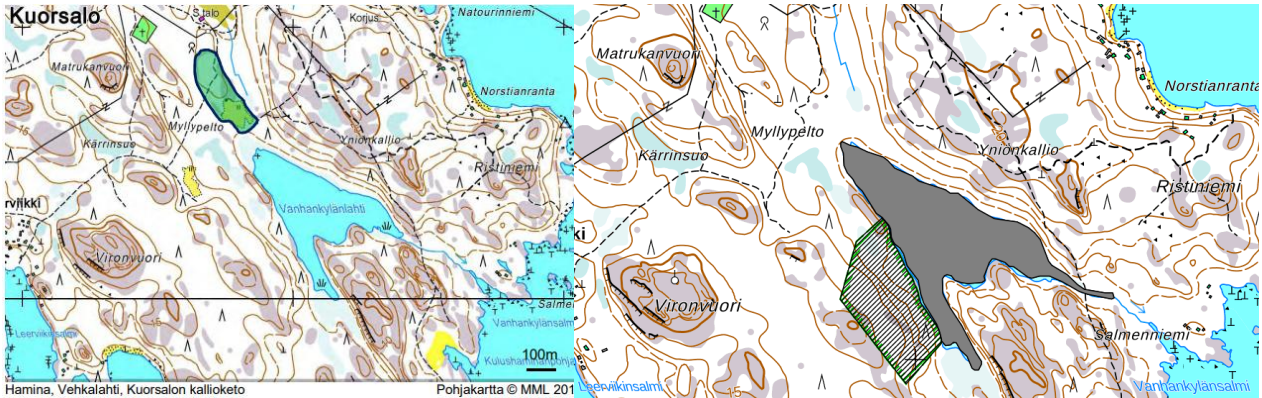


Kuva 4. Ote muinaisjäännösrekisterin kartasta 19.5.2025. Historiallisen ajan asuinpaikan kiinteän muinaisjäännöksen alue merkitty punaisella vaakaviivoituksella. Muut kiinteät muinaisjäännökset on merkitty punaisella pisteellä ja tähdillä. Louhokset on merkitty turkoosilla pisteellä.

Vuoden 2006 Enqvistin inventoinnin raportin mukaan hieman tiivistettynä: ”Kuorsalon vanha kylä on sijainnut saaren kaakkoisosassa olevan Vanhankylänlahden pohjukassa. Vanhankylänlahteen mereltä johtanut uoma kuivui maannousun takia umpeen 1700- ja 1800-lukujen taitteessa, jolloin kyläläiset alkoivat siirtyä saaren pohjois-, koillis- ja länsirannoille. Vanhankylän viimeinen asukas Maria Kristiina Lommi kuoli v. 1899. Kuorsalo mainitaan historiallisissa lähteissä Korusala-nimisenä satamapaikkana jo v. 1387 erässä Viipurin kaupungin omistusoikeuksia koskevassa kirjeessä (FMU 957). Asutuksesta kertovat vanhimmat asiakirjalähteet ovat peräisin 1540-luvulta: vuoden 1547 kirkollisveroluettelon mukaan Kuorsalon kylässä oli tuolloin viisi taloa, mutta hallinnollisesti Kuorsalo luettiin Vehkalahden yhteyteen vasta v. 1559 lähtien. (Historian osalta lähde: Rosén 1936: 156, 244–245, 249⁴.) Kuorsalon autioitunut kylätontti on nykyisin heinittynyt, kaatavia, omenapuita ja erilaisia pensaita kasvava alue, jossa vanhan kylän elementit ovat edelleen hyvin hah-

⁴ Rosén, Ragnar, 1936: Vehkalahden pitäjän historia. I. Suur-Vehkalahden asutus- ja aluehistoria vuoteen 1610. Helsinki.

motettavissa. Näkyvissä on muutamien harmaiksi ravistuneiden pienten aittojen lisäksi lukuisia uunien, kiviainetojen ja rakennusten jäännöksiä. Varsinaista kylätonttia ympäröivässä maastossa on niin ikään kiviainetoja; vanhat pellot ojineen ovat myös havaittavissa. Kylän luoteispuolella on kylän hautausmaa, joka on edelleen käytössä.” Lisäksi inventointiraportissa pohditaan, että asutus voisi saaresta tunnettujen muiden kiinteiden muinaisjäännösten perusteella ajoittua jo rautakaudelle.



Kuvat 5–6. Vasemmanpuoleiselle kartalle on merkitty vihreällä perinnebiotoopin alue ja oikealle harmaalla Natura-alue. (Vasemman kartan lähde: Sweco 2014: 35) (Oikean kartan lähde: Paikkatietoikkuna 2025)

Kohteessa on perinnebiotooppi nimeltä Kuorsalon kallioketo. Kohteen eteläpuolella Vanhankylänlahti muodostaa Natura-alueen (FI408001, Itäisen Suomenlahden saaristo ja vedet) (kuvat 5–6). Perinnebiotoopin arvoluokka on M-, eli se on maakunnallisesti arvokas (Hering 1999: 162–163⁵). Perinnebiotoopin kuvaus ja hoitotarve on arvioitu seuraavaksi 2010-luvun alkupuolen Swecon⁶ tekemässä inventoinnissa: ”Kuorsalon kallioketo sijaitsee Kuorsalon saaren Vanhankylänlahden entisen sataman rannalla. Pohjoisosan kallioketo vaihettuu reheväksi niityksi etelässä ja aivan rannassa kiviseksi niityksi ja rantalehdoksi, joka ei enää kuulu alueen rajaukseen. Alue on ollut asuttu aina 1800-luvulle asti, viimeinen talo lahdella oli 1920-luvulla. Vanhankylänlahdella on ollut myös kivikautista asutusta ja vanhin maininta satamapaikasta on vuodelta 1357. Aluetta on niitetty aina 1960-luvulle asti. Perinnebiotoopilla on vielä 2 vanhaa latoa ja kiviainetoja. Paikalla on sekä kulttuurihistoriallista, että maisemallista huomattavaa arvoa. Pohjoisosa ketoa lukuun ottamatta alue on pahoin umpeen kasvamassa. Tuoreella niityllä valtalajina ovat koiranputki, nurmipuntarpää ja nokkonen. Kalliokedolla kasvaa vielä suhteellisen hyvää lajistoa, kuten uhanalainen (VU) keltamatara, kevättädyke, nurmilaukka, tuoksusimake ja ahopukinjuuri sekä keto-orvokki suurina kasvustoina. Hoitotarve: Alueen laidunnus tai vuotuinen niitto tulisi aloittaa mahdollisimman pian, jotta biologisesti, maisemallisesti ja kulttuurihistoriallisesti arvokas alue saadaan pelastettua umpeen kasvulta ja lajistolliselta köyhtymiseltä.”

3. Historialliset kartat ja ilmakuvat sekä laserkeilausaineisto

Arkistotutkimuksessa oli käytettävissä jonkin verran sähköisiä historiallisia karttoja. Karttoja ei etsitty kattavasti verkosta. Sen sijaan etsintä lopetettiin, kun oli löydetty riittävä määrä asian selvittämisen kannalta olennaisia karttoja (ks. kartat liitteessä 1).

⁵ Hering, Frank. 1999. Kaakkois-Suomen perinnemaisemat. Kymenlaakso. Aluelliset ympäristöjulkaisut 124

⁶ Sweco 2014?. Kaakkois-Suomen perinnemaisemat. Kymenlaakso. Huom: raportin laatimisvuosi jää vähän epäselväksi. <https://www.kymenlaakso.fi/files/35/selvityksetkulttuuriperintoe/167/Kymenlaakson-perinnebiotoopit-2016.pdf>

Vanhin tarkasteltu kartta on vuodelta 1775. Sillä näkyvät kylän tuolloin viisi taloa, jotka sijoittuvat lahden pohjoispuoliselle alueelle lähekkäin. Kartan perusteella vaikuttaisi siltä, että kylän talot ovat tuolloin sijoittuneet myöhemmällä 1860-luvun kartalla kuvatulle kahdelle tontille. Tämän tulkinnan perusteella vuoden 1775 kartan taloista kolme sijoittuisi 1860-luvun kartan läntiselle tontille ja kaksi taloa itäiselle tontille. Vuoden 1775 ja 1860-luvun kartan asemointi suhteessa toisiinsa ei kuitenkaan tue edellä esitettyä tulkintaa (kuva 8). Näyttääkin siltä, että 1770-luvun talot sijaitsivat hieman eri paikoissa kuin myöhemmin 1800-luvulla. Peltoalueet ovat vuoden 1775 kartalla suppeat 1860-luvun kartan tapaan. Kaikki talonpaikat vuoden 1775 kartalla sijaitsevat muinaisjäännösalueen rajauksen sisällä.

Vuoden 1855 Kalmbergin kartastossa Vanhankylänlahti näkyy hyvin, mutta Kursaloksi nimetylle saarelle ei ole merkitty asutusta. Yhdellä vuoden 1864 kartalla asuttu alue on merkitty vain väriltään poikkeavana ilman tarkempia asutuksen paikkojen merkintöjä. Toisella saman vuoden kartalla on merkitty pelto ja niittyalueita kohteen alueelle, mutta ei asutuksen paikkoja.

1860-luvulla laaditulle isojakokartalle on merkitty tarkasti asutus, niittyalueet, tiet ja pienet peltoalat. Tässä vaiheessa kartalle on selitteiden perusteella merkitty Lommin ja Korjuslommin talojen tontit. Myöhemmällä vuoden 1886 kartalla alueella on enää Lommin talo tontteineen sekä alueen rakennukset ja kulkutiet. Tässä vaiheessa Vanhankylänlahden vesiuoma mereen kaakkoon on kaventunut hyvin kapeaksi uomaksi karttavauksen perusteella tulkittuna.



Kuva 7. Isojakokartan ja MapAnt-maastokartan asemointi umpeenkasvaneen Haminalahden eteläisen perukan ja Vanhankylänlahden luoteesen työntyvän perukan mukaan. MapAnt-maastokartta: Paikkatietoikkuna.

Isojakokartan asemointi MapAnt-maastokartan kanssa antaa tiedon siitä, että pääosa kartalla merkityistä rakennuksista sijoittuu kiinteän muinaisjäännöksen alueelle (kuva 7). Luoteisin isojakokartan rakennus jää rajauksen ulkopuolelle ja toiseksi luoteisin sijoittuu muinaisjäännösalueen rajan tienoolle. Isojakokartalla näkyvät talojen tontit jäävät aluerajauksen sisäpuolelle. Lisäksi rajauksen sisälle jää keskinen osa tieverkosta alueella. Maastokartalle ja MapAnt-maastokartalle merkitty rakennus alueella ei vaikuttaisi olevan

mikään isojakokartalla olevista rakennuksista. Näin nykyään paikalla säilynyt rakennus olisi kartoitusvaiheen päätymistä vuonna 1867 myöhemmin rakennettu.



Kuva 8. Vuoden 1775 kartan, 1860-luvun Isojakokartan ja vuoden 1886 kartan keskeiset merkinnät MapAnt-maastokartalle merkittynä. Turkoosilla vuoden 1775 kartan, punaisella 1860-luvun kartan ja lilalla vuoden 1886 merkinnät. Pisteet ovat rakennuksia, viivalla merkityt linjat kulkureittejä ja katkoviivalla merkityt tontteja/pihapiirejä. MapAnt-maastokartta: Paikkatietoikkuna.

Isojakokartalla ja vuoden 1886 kartalla kuvattujen ilmiöiden paikantaminen MapAnt-maastokartalle kertoo muutoksesta kohteessa (kuva 8). Kulkureittien linjaukset ovat osittain samoja, mutta osittain myös eroavat toisistaan. Tontin/pihapiirin alue on sijainniltaan muuttunut ja laajempi vuonna 1886. Monet vanhemmalla kartalla näkyvistä rakennuksista on purettu. Paikalla kulkeva tie vaikuttaa olevan perua osin 1775-luvulta, osin 1860-luvulta ja osin 1880-luvulta. Tien linjaus näyttää siis hieman vaihtuneen ajan kuluessa. MapAnt-maastokartalla näkyvä rakennus alueella voisi näkyä vuoden 1886 kartalla. Rakennus voi olla kuitenkin nuorempikin, sillä ilmeisesti 1900-luvun merikartalla merkityistä rakennuksista lounaisin näyttäisi sijoittuvan MapAnt-maastokartalla näkyvän rakennuksen tienoville. Vuoden 1886 kartalla näkyy poikkeava merkintä, joka on merkitty kuvan 8 kartalle neliöllä. Neliömerkinnän paikalla voisi olla kaivo tai lähde. Kuvan 8 perusteella tarkasteltuna osa vuoden 1886 kartan rakennusten paikoista jää rekisterissä rajatun muinaisjäännösalueen ulkopuolelle.

Vuoden 1914 kartalla alueelle on merkitty viisi tilaa eli Sipari, Lommi, Korjus, Arvilommi ja Korjuslommi. Kartan antama tieto siitä, että paikka olisi näin asuttu 1910-luvulla, ei liene oikeellinen. Vuosien 1925–1940 kartalla alueelle on merkitty Lommin tila, mutta tilaa ei ole merkitty enää ilmeisesti ajallisesti myöhemmin laaditulle merikartalle. Merikartalla alueen nimeksi on merkitty Vanhakylä. Merikartalla on useita rakennuksia alueella vielä merkittynä. Nämä olisivat mahdollisesti aittoja tai latoja karttamerkinnän perusteella tulkittuna.



Kuva 9. Kuorsalon vanhan kylän paikkaa. Kymenlaakson museo, KyM. YLEV51856:143. A. F. Aalberg 1950–1959. Finna⁷. (Vrt. kuva 10.)



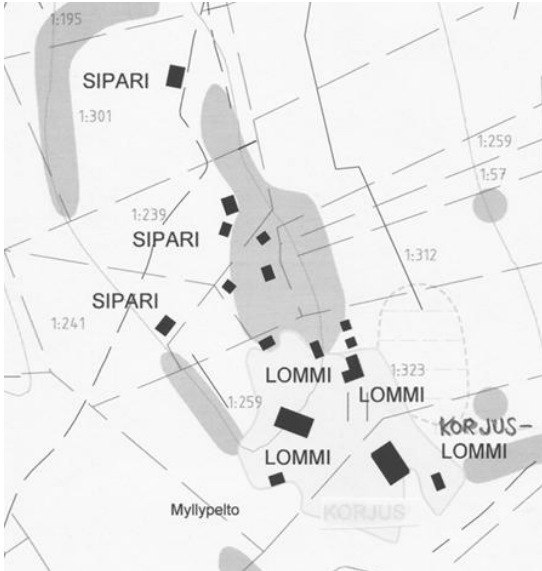
Kuva 10. Kuorsalon vanhan kylän paikkaa. Museovirasto, T. Mökkönen 2019⁸. (Vrt. kuva 9.)

Peruskartoilla vuosina 1969–1987 näkyy kohteen muuttuminen edelleen. Vuoden 1969 kartan mukaan alueella on vielä useampia rakennuksia ja muutama peltoala sekä kulkureittejä, vaikka paikassa ei ole enää

⁷ Finna. <https://www.finna.fi/Record/kymenlaaksonmuseot.YLEV51856:143?sid=5025408999>

⁸ Finna. <https://www.finna.fi/Record/museovirasto.aa7967ae-f9db-407e-952b-83269d02384d?sid=5025563902>

varsinaisesti asutusta. Vuosien 1983 ja 1987 peruskartoilla alueella näkyy kolme rakennusta sekä muutama kulkureitti. Alue on alkanut myös vähitellen metsittyä, mikä kehitys näkyy hyvin 1990–2010-luvun ilmakuvia tarkasteltaessa. Metsittymisen näkee hyvin myös vertaamalla toisiinsa esimerkiksi valokuvia 1950- ja 2010-luvulta (kuvat 9–10). Ilmakuvilta on nähtävissä jonkin verran kohteessa säilyneitä kivirakenteita. Laserkeilausaineistoissa näkyy jonkin verran erilaisia piirteitä alueella sekä alueen maanpinnan muodot.



Kuvat 11. Kylän tilojen paikoista laadittu kartta Kuorsalo-seuran verkkosivuilla⁹. 1800-luvun kirkonkirjoissa mainitaan useita samannimisiä perhekuntia, mikä näkyy myös laaditulla kartalla.

4. Kirkonkirjatiedot ja muut historiatiedot

Arkistotutkimuksessa ei käyty läpi järjestelmällisesti Kuorsalon historiaa ja historiallisia lähteitä. Näin esimerkiksi Vehkalahden kirkonkirjatietoa Kansallisarkistosta¹⁰ ei tarkasteltu laajemmin. Seuraavassa esitetään kylän historiasta vain lyhyt kooste.

Kuorsalon saarella on arvioitu olleen asutusta jo keskiajalla. Tähän viittaa se, että 1540-luvulla saarella oli jo viisi taloa. Näistä neljä autioitui vuoteen 1567 mennessä ja ilmeisesti vuoden 1576 jälkeen koko saari oli parikymmentä vuotta autiona. (Korhonen 1981: 511.¹¹) Yleensä on tulkittu, että 1540-luvun verotetut tilat ovat hyvin todennäköisesti syntyneet jo keskiajan kuluessa. Vanhin maininta lähteissä 1300-luvun lopulta Korusaloista satamapaikkana¹² tukisi myös tulkintaa siitä, että saarella on ollut ainakin jonkinlaista pysyvää asutusta keskiajalla.

Saariston liikkuvan väen valvonta ja veronkanto oli 1500–1600-luvulla haasteellinen tehtävä. Peltoalaa ei taloilla välttämättä ollut, vaan vain niittyä. Varsinainen elanto saatiin kalastuksesta ja luotsauksesta ja kaupankäynnistä. 1600-luvun alussa luotsausta tekeville myönnettiin verovapaus, joka sittemmin peruttiin. Sen

⁹ Kuorsalon Vanhakylän talojen sijainti. https://www.kuorsalo.fi/_files/ugd/3eb63d_9f15478b575c438b87057c74fca01727.pdf

¹⁰ Vehkalahden kirkonkirjat. Vehkalahden seurakunnan arkisto, Pää- ja rippikirjat.

¹¹ Martti Korhonen, 1981. Vehkalahden pitäjän historia II. Vehkalahti.

¹² Diplomatarium Fennicum. <https://df.narc.fi/document/957>

sijaan kustakin luotsauksesta maksettiin erillinen palkkio. Kuorsalolaiset laskettiin ”kruunun perämiehiin”. (Korhonen 1981: 48.)

1600-luvun alussa Kuorsalossa oli kaksi ilmeisesti toisilleen sukua olevaa isäntää Lommi-nimellä, joka lienee nimenä keskiaikaista perua. Talot muodostuivat erilaisten rakennusten rykelmistä. Vuonna 1626 Kuorsalossa oli kolme tynnyrinalaa peltoa ja 10 heinäpalmasta niittyä. Hieman aikaisemmin vuonna 1624 mainitaan sama niittymäärä, joka jakautui tuolloin jo kolmelle talolle. Tuona vuonna taloilla oli yhteensä 13 nautayksikköä, joka voi koostua niin hevosista, nautaeläimistä, sioista kuin vuohista ja lampaista tietyn laskentatavan mukaan. Vuonna 1687 Kuorsalossa mainitaan olleen edelleen kolme tynnyrinalaa peltoa ja vuonna 1695 taloja mainitaan olleen neljä. (Korhonen 1981: 71, 270, 286, 511, 513.) Niityn ja eläinten määrä viitataan siihen, että maanviljelyn sijaan kotieläinten hoito oli saarella tärkeämpää. Niukasta peltoalasta suhteessa niittyjen määrään kertovat myös 1700–1800-luvun kartat.

1700-luvun alun isovihan ja pikkuvihan ajat olivat kylän väelle tuhoisia. Isovihan hyökkäykset vaikuttivat asukkaisiin voimakkaasti ja monta perhekuntaa hävisi. Pikkuvihan vaikutuksesta mainitaan saarella kaikkien kuolleen yhtä perhettä lukuun ottamatta. On kuitenkin mahdollista, että saaresta olisi vain paettukin. 1740-luvulla perhekuntia ja siten talojakin oli kuusi, joista yksi, Tommila, autioitui 1700-luvun puolessa välissä. Varsinaisesti saaren väkiluku alkoi kasvaa 1800-luvulla. (Korhonen 1981: 511, 513.)

Talojen nimet periytyivät kylässä henkilöiden nimistä. Osa nimistä oli perua isänniltä ja osassa tapauksista vävy otti puolisonsa ja sitä kautta talon aiempaan isäntänä olleen henkilön nimen itselleen. Vanhinta nimikerrostumaa edusta Lommi, joka voi olla jo keskiaikaisperäinen nimi. 1600-luvun nimikerrostumaa edustanee Korjus ja 1700-luvun alkupuolen nimikerrostumaa Arvilommi, Tommila, Sipari ja Korjuslommi. (Korhonen 1981: 270–271, 274, 275.)

Kuorsalon talojen väki eli perhekunnat mainitaan vanhimmissa kirkonkirjoissa vuosilta 1744–1766 useammalla lehdellä. Asutuksina mainitaan tuolloin nimeltä Korjus-Lommi, Korjus, Tommila, Arvilommi, Sipari ja Lommi. Noin sataa vuotta myöhemmin vuosina 1844–1854 mainitaan Sipari, Arvi Lommi, Korjus-Lommi, Korjus, Lommi, Pohjala ja Niemelä, edelleen osa useammilla kirkonkirjan lehdillä. Vuosina 1855–1864 eli juuri ennen isonjaon aikaa mainitaan Sipari, Arvi-Lommi, Korjus-Lommi, Korjus ja Lommi, ja näistäkin osa useammalla kirkonkirjan lehdellä. 1800-luvun puolivälissä kirkonkirjoissa mainitut nimet ovat yhtenevät esimerkiksi vuoden 1914 kartalle merkittyjen tilojen nimien kanssa. Kyseisen kartan mukaan Sipari, Lommi sekä Korjus ovat sijainneet kylän länsilaidalla ja Arvilommi sekä Korjuslommi kylän itälaidalla. Isojakokartan perusteella pääteltynä näistä tiloista jäivät vanhalle kylän paikalle Lommi ja Korjuslommi.

Lopulta vanhalla kylän paikalla oli enää Lommin talo vuoden 1866 kartan perusteella tulkittuna. Se näyttäisi olevan asuttu tai ainakin kartalle merkitty vielä 1900-luvun puolella vuosien 1925–1940 kartan perusteella arvioituna. Swecon perinnebiotooppien inventoinnin raportissa mainitaan kylän paikalla olleen talon vielä 1920-luvulla. Vuoden 1945 Eija Laannin kuvauksen perusteella vanhan kylän alueella oli tuolloin enää muutama lato ja kujat leikkasivat toisiaan niiden välitse, ja alueen viimeisen talon kohdalla oli enää nurmettunut kumpu ja kivijalka (Arvilommi 2010¹³). (Vrt. myös kuva 12.) Vaikuttaakin siltä, että viimeistään vuonna 1945 kylä olisi ollut jo asutuksesta autio, mutta toisaalta kylässä saattoi kuitenkin olla enemmän rakennuksia mahdollisesti jopa vielä 1950-luvulla kuin Laannin kuvauksesta voisi päätellä (vrt. kuvat 12 ja 13).

¹³ Markku Arvilommi. Kuorsalon paikannimistä Eija Laantin mukaan v. 1945. <https://www.kuorsalo.fi/kuorsalon-paikannimista-eija-laanti>



Kuva 12. Valokuva vuodelta 1951 on Kuorsalon vanhalta kylän paikalta. Kuva on ilmeisesti Museoviraston kokoelmista, mutta kuvaa ei saatu arkistotutkimuksen aikana identifioitua. (Silenti¹⁴.)



Kuva 13. Kuorsalon vanhaa kylää, taustalla Vanhakylänlahti. Oikealla voi olla ehkä asuinrakennus savupiipusta ja ullakkoikkunasta päätellen. Kyseessä voisi olla tällöin mahdollisesti vuosien 1925–1940 kartalla näkyvä Lommin talo. Kymenlaakson museo, KyM. YLEV51856:143. A. F. Aalberg 1950–1959. Finna¹⁵.

Huom: kuvassa 13 on rakennuksia, joita kuvassa 12 ei ole. Todennäköisesti kuva 12 onkin otettu kuvaa 13 myöhemmin. Kuvien 12 ja 13 ajoitustiedot eivät vaikuta täysin luotettavilta.

¹⁴ Tuomo Silenti. Postinkuljetuksesta Kuorsaloon ja takaisin. <https://www.kuorsalo.fi/postinkuljetus>

¹⁵ Finna. <https://www.finna.fi/Record/kymenlaaksonmuseot.YLEV35248:1?sid=5026533856>



Kuva 14. Kiinteä muinaisjäänös Yrjönkallio (1000056102) vuoden 1997 käynnillä. P. Maaranen 1997¹⁶.

5. Maastokäynti kohteelle vuonna 1997

Maastokäynti Kuorsaloon tehtiin kesällä 1997 yhdessä FM Johanna Sepän kanssa vapaa-ajalla. Saarella viivytettiin muutaman tunnin ajan ja sinä aikana käytiin katsomassa kolmea kohdetta. Saarella katsottiin vanhaa kylän paikkaa, rökkiökohdetta ja yhtä kivilouhoksista. Käynnistä ei ole laadittu raporttia, mutta siitä on muutamia arkistoimattomia diakuvia. Diakuvia ei voitu tätä arkistotutkimusta varten skannata, sillä käytössä ei ollut diaskanneria. Sen sijaan muutamasta parhaimmasta diakuvasta otettiin kännykällä valokuva diaprojektorilla seinälle heijastetusta kuvasta. Kännykän kuvista leikattiin osa tämän arkistotutkimuksen kuvitukseksi.

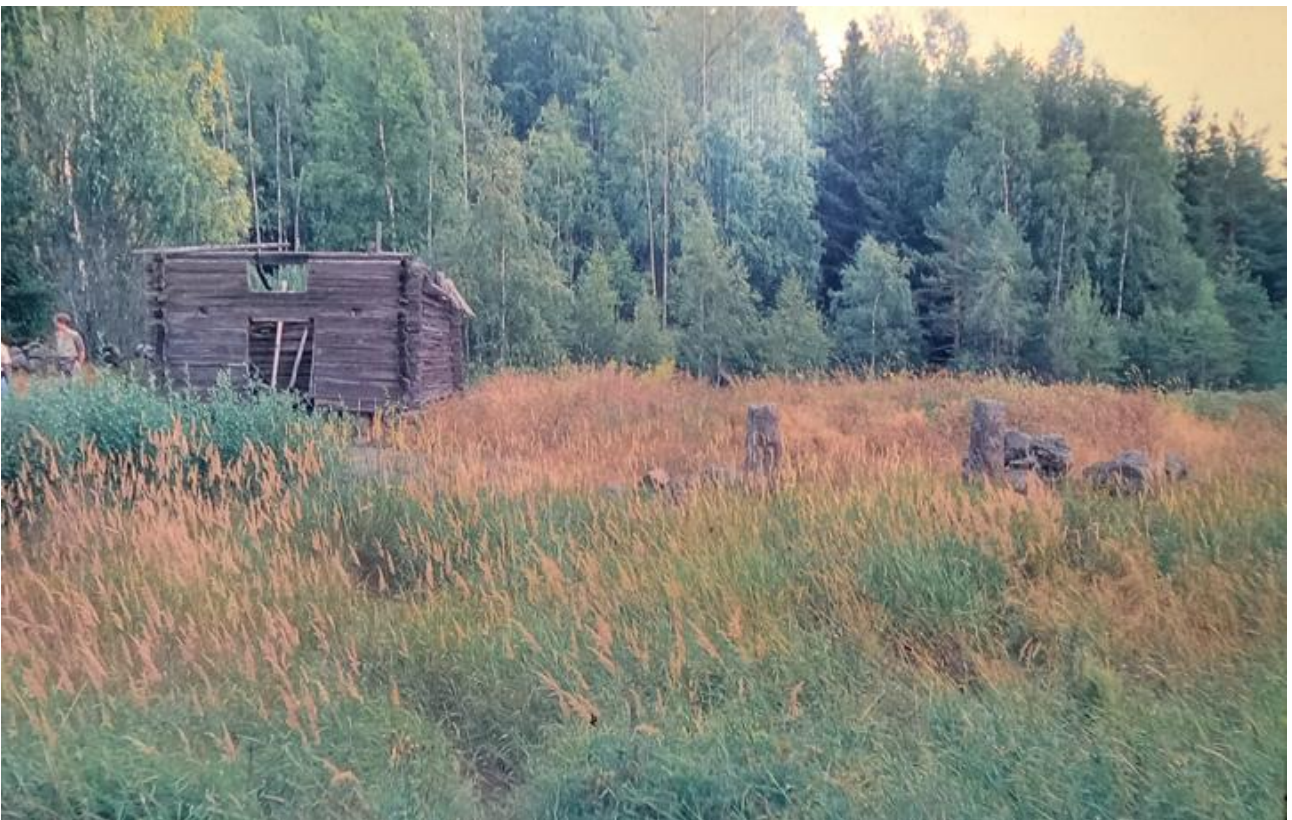
Louhos oli maastokäynnillä otettujen kuvien perusteella siinä tilassa, missä se oli ollut louhostoiminnan loputtua. Kyseinen louhos on silokallion laella oleva matala louhospaikka, mistä on ilmeisesti otettu katukiveä. Louhos lienee sama, kuin mikä on muinaisjäänösrekisterissä nimellä Yrjönkallio (1000056102). Kyseistä kohteesta käytetään ilmeisesti paikallisnimenä Katukivet-nimitystä rekisterin tekstin mukaan. Kohde sijaitsee vanhan kylän paikan länsipuolella kallioalueella noin 350 metrin päässä. (Kuva 14.)

Rökkiökohde nimeltä Savilahti (917010054) oli käyntihetkellä hyvässä kunnossa. Se oli tuolloin otettujen valokuvien perusteella siinä tilassa, mihin se oli vuoden 1991 kaivausten jälkeen entisöity. Rökkiöstä poistettiin hieman siihen kasvanutta vesakkoa hoitotoimenpiteenä. (Kuva 15.)

¹⁶ Kuva on julkaistu mustavalkoisena sivulla 216 julkaisussa Arkeologinen inventointi. Opas inventoinnin suunnitteluun ja toteuttamiseen. Museovirasto. 2000. P. Maaranen & T. Kirkinen (toim.). Julkaisussa on virheellinen kuvateksti, jonka mukaan kyseessä olisi Kuorsalon Pörstingissä oleva kivilouhos. Tämä on toimittajan P. Maarasen virhe, sillä maastokäynnillä vuonna 1997 ei käyty Pörstingissä.



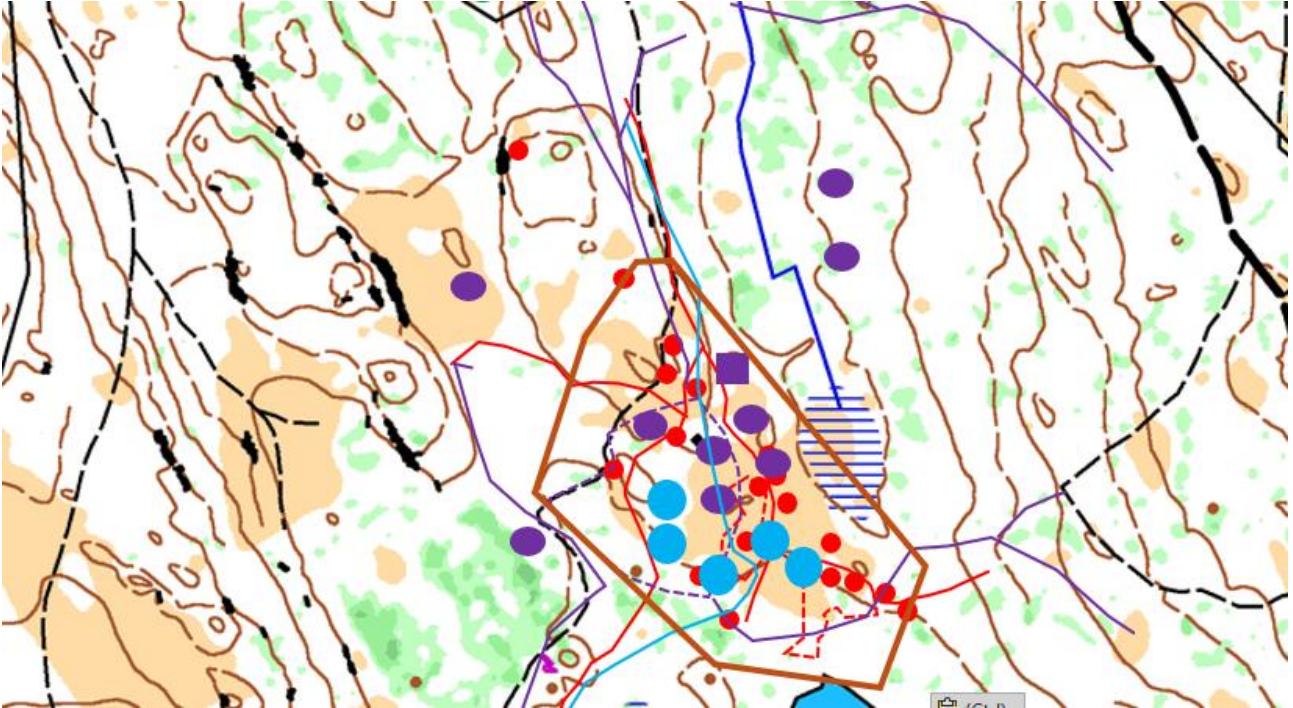
Kuva 15. Kiinteä muinaisjäänös Savilahti vuoden 1997 käynnillä. P. Maaranen 1997.



Kuva 16. Yleiskuva vanhan kylän niityltä vuoden 1997 käynnillä. Kuvan vasemmassa laidassa Johanna Seppä.

Vanhan kylän paikka kasvoi maastokäynnin hetkellä voimakkaasti korkeakasvuista heinää. Kohde oli tuolloin vielä melko avoin, mutta voimakkaasti umpeenkasvamassa (kuva 16). Paikalla oli muun muassa kiviainetta ja rakennuksen perustuksia sekä aitojen kulkuaukkoja reunustavia pystykiviä. Maastokäynnin aikaan

paikalla oli myös hirsirakennuksen jäännös, jonka päädystä oli ovi alempana ja avoin akkunamainen luukku ylempänä. Rakennuksessa ei ollut enää kattoa. Rakennus lienee sama kuin mikä näkyy vuoden 2006 inventointiraportin kuvassa jokseenkin heikosti kuvan oikeassa reunassa. Samaisessa inventointiraportin kuvassa näkyy arkistotutkimuksen kuvien 9 ja 10 rakennus ilmeisesti jokseenkin saman kuntoisena kuin kuvassa 9.



Kuva 17. Eri-ikäisten karttojen antama tieto asutuksen sijainnista ja kulkureiteistä sekä niiden sijoittuminen suhteessa muinaisjäännösrekisterin punaruskealla viivalla merkittyyn muinaisjäännöksen aluerajaukseen MapAnt-maastokartalle merkittynä. Turkoosilla vuoden 1775 kartan, punaisella 1860-luvun kartan ja lilalla vuoden 1886 merkinnät. Pisteet ovat rakennuksia, viivalla merkityt linjat kulkureittejä ja katkoviivalla merkityt tontteja/pihapiirejä. MapAnt-maastokartta: Paikkatietoikkuna.

6. Yhteenveto

Yhteenvetona voi todeta, että Kuorsalon kyläpaikalla on voitu asua jo keskiajalla. Kohde sijoittuu Itämeren Suomen alueen eteläreunaa kulkevien itä-länsi-suuntaisten merireittien varrelle. Lisäksi Suomen etelärannikolta tiedetään käydyn vilkasta kauppaa keskiajalla ja uuden ajan alussa etelään Viron rannikolle ja Tallinaan. Asutus paikalla on päätynyt viimeistään 1900-luvun alkuvuosikymmeninä.

Maastosijaintia tarkemmin tarkasteltaessa huomiota kiinnittää kylän itäpuolelle pohjoisesta työntyvä 2,5 metrin korkeuskäyrä MapAnt-maastokartalla (kuva 17). Näyttää siltä, että Kuorsalon saari on muodostunut varhemmin kahdesta saaresta, joita on erottanut kapea saarten väliin jäävä salmi. Rannankorkeus on ollut alueella keskiautakaudella (500 jkr.) arviolta noin 5 m mpy (vrt. Laulumaa 2024: 16¹⁷). Tämän pohjalta voi varovasti päätellä, että keskiajan alussakin paikalla olisi voinut olla vielä kapea, hieman mutkitteleva salmi. Maankohoamisen vaikutuksesta salmen eteläpää on vähitellen muodostunut Vanhankylänlahdeksi ja

¹⁷ Laulumaa, Vesa et. al. 2024. Sivu 16. Itärata. Linjausvaihtoehtojen arkeologinen esiselvitys 2024. Tutkimusraportti. Museovirasto, Arkeologiset kenttäpalvelut. <https://www.itarata.fi/wp-content/uploads/2024/10/Itarata.-Linjausvaihtoehtojen-arkeologinen-esiselvitys-2024-1.pdf>

pohjoispää Haminanlahdeksi, jotka näkyvät hyvin esimerkiksi 1800-luvun kartoilla. Haminanlahden perukka on työntynyt pitkälle kylän paikan itäpuolelle ennen maatumistaan. Mataluutensa perusteella pitkänomainen etelään työntynvä lahti on saattanut olla hyvä kutupaikka ja pyynnin kannalta otollinen. Vanha kylän paikka sijoittuu näin kiinnostavasti suojaisaan, mutta silti saavutettavaan paikkaan saarella. Sen alueella ovat olleet myös otollisimmat pelto- ja niittymaات. Kylän vieressä idässä kosteikoksi merkitty alue vaikuttaisi hyvältä siitepölykairanäytteiden ottopaikaksi. Siellä saattaisi olla myös kosteikkoarkeologisesti kiinnostavaa havainnoitavaa.

Kohteessa ei ole tehty kajoavia arkeologisia tutkimuksia. Täten keskiaikaisesta tai 1500–1600-luvun asutuksesta paikalla ei ole arkeologisia havaintoja ja siten varmaa tietoa. Todennäköisesti asutus on kuitenkin sijainnut jokseenkin samalla paikalla 1800-luvun puoliväliin saakka, minkä jälkeen se alkoi viimeistään siirtyä pohjoisemmaksi merenrannan tuntumaan. Osittain tähän lienee vaikuttanut Vanhankylänlahden mereen etelään johtajan salmen umpeenkasvu, mutta osittain myös väen kasvu 1800-luvulla sekä isonjaon vaikutus maa-alueiden jakautumiseen kiinteistönomistajien kesken. Vanhan kylän paikka on kooltaan jokseenkin pieni kooltaan ja kasvavalle väelle tarvittiin lisää tilaa.

Karttojen ja ilmakuvien tarkastelun perusteella pääosa vanhan kylän paikalla näkyvistä jäännöksistä lienee 1800–1900-luvulta, mutta osa voi ajoittua myös 1700-lukuun. Tätä vanhempia jäännöksiä paikalla ei ole välttämättä säilynyt näkyvissä. On kuitenkin mahdollista, että arkeologisissa kaivauksissa voitaisiin löytää myös vanhempia rakennusten tai rakennelmien jäänteitä.

Vanhakylä-nimi vaikuttaa muodostuvan paikalle 1800-luvun kuluessa ja se näkyy useilla kartoilla 1800-1900-luvulla hieman eri muodoissa. Nimisamossa¹⁸ alueelle paikantuu muutamia nimiä, jotka ovat Myllypelto, Ojamaa, Sipinkallepelto ja Haasiapelto.

Arkistotutkimuksen yhteydessä tarkasteltiin myös kohteen aluerajausta muinaisjäännösrekisterissä. Se perustuu vuoden 2006 inventoinnissa määriteltyyn ja siten maastossa havaittuihin rakenteisiin sekä arvioon. Arkistotutkimuksen perusteella rajausta voisi jossakin määrin ajatella tarkennettavaksi jonkin verran esimerkiksi itä- ja pohjoisosissa. Kartta-analyysin ja topografian tarkastelun täydennykseksi kohteessa olisi kuitenkin perusteltua tehdä tarkempi kartoitus maastossa, missä näkyvissä olevat jäännökset paikannetaan (GPS) ja dokumentoidaan valokuvaamalla. Tällaisen kartoituksen pohjalta oli perusteltua tehdä myös alueen rajauksen tarkennukset.

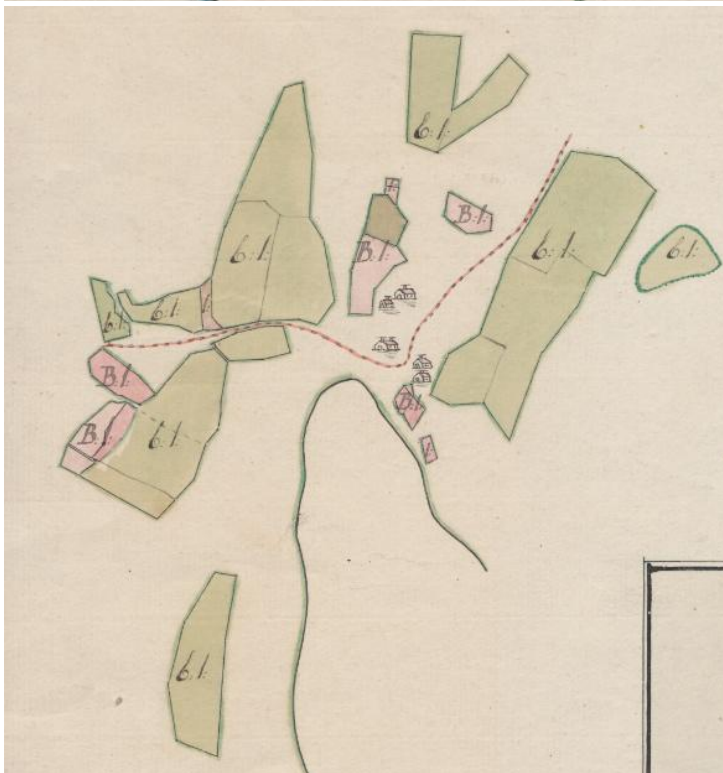
Helsingissä 21.5.2025



Päivi Maaranen / erikoisiantuntija, arkeologia

¹⁸ Nimisampo. <https://nimisampo.fi/fi/>

Liite 1. Historialliset kartat ja ilmakuvat



Otteet vuoden 1775 kartalta. Maanmittaushallituksen verollepanokartat. 125:1 Viipurin läänin verollepanokartat. 125 Vehkalahti 18:1a-c Charta öfver Kuorsallöö och Stammöö Byes Ägor i Kymmenegårds Prowince och Härad samt Weckelax Sockn Till skattläggning afmätte. (1775-1775). Tiedosto 3. Kansallisarkisto, Astia. <https://astia.narc.fi/uusiasia/viewer/?fileId=5706774475&aineistoid=2405602734>

Kohde näkyy Vanhankylänlahden pohjoispuolella viisine taloineen. Talot ryhmittyvät lähekkäin kylätontiksi tulkittavaksi rypääksi tien kahden puolen. Kartalla on lisäksi ilmeisesti peltoa punaisella merkittynä ja niittyä vihreällä merkittynä.



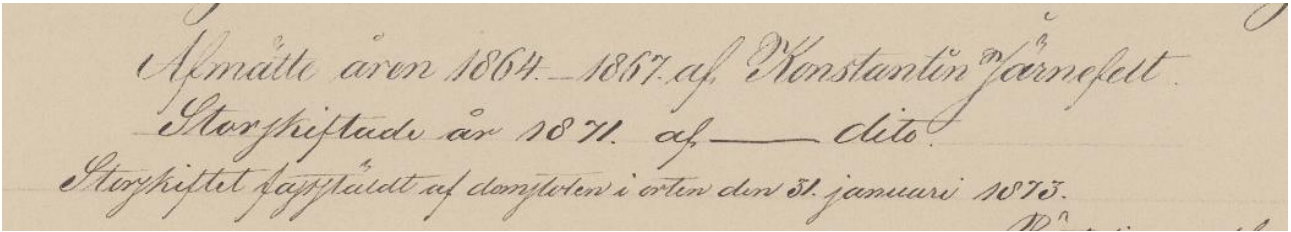
Ote vuoden 1855 kartasta. [Helsinki] :, Voenn. Top. Depo, 1855-1856. [Kalmbergin kartasto] Vehkalahti, Virolahti, Hamina, Kotka, Kymi. Doria. <https://www.doria.fi/bitstream/handle/10024/117467/fc20050988.jpg?sequence=2&isAllowed=y>

Kohde näkyy kartalla nimellä Kursalo. Kohteeseen ei ole merkitty asutusta, mutta Vanhankylänlahti näkyy kartalla. Sen mukaan lahti on vielä avoin, eikä yhteyks mereen ole umpeenkasvanut.



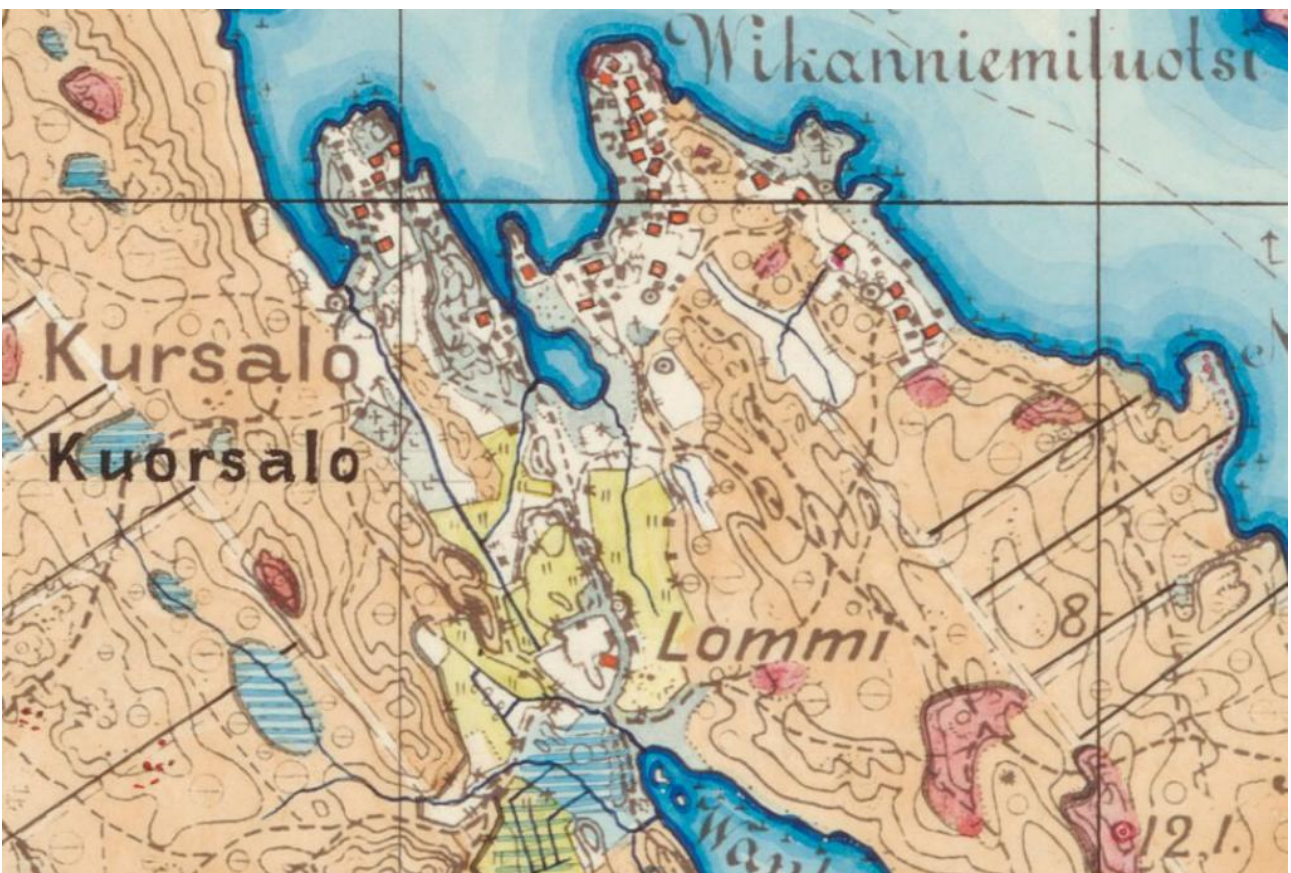
Ote vuoden 1864 kartasta. Maanmittaushallituksen historiallinen kartta-arkisto (kokoelma) - 3041 09 la.* -/_3 Vehkalahti, jakso 1; Kansallisarkisto, Astia. <https://astia.narc.fi/uusiastia/viewer/?fileId=5823814251&aineistoid=2388115538>

Kohde näkyy kartalla osana isoa vihreällä rajattua kylän aluetta nimeltä Kuorsalo bolby. Kartan perusteella Vanhankylänlahden uoma mereen ei ole vielä kasvanut umpeen.



Kartan on laatinut Konstantin Järnefelt. Kuorsalo; N:o 1 tässä kylässä ja N:o 1 Tammion (Stämö) kylässä, isojaonkartta jakokirja nautintaselitys, pöytäkirja ja pyykkiselitys; G17:25/1-30, tiedosto 4. Kansallisarkisto, Astia. <https://astia.narc.fi/uusiastia/viewer/?fileId=7909749799&aineistoid=2542272754&ocr=>

Kohteeseen on merkitty useita rakennuksia punaisella, muutama pieni viljelyala keltaisella ja todennäköisesti valkoisella sekä niityt vihreällä. Lisäksi kartalla näkyvät alueella kulkevat tiet ja kallioalueet. Vanhakylänlahti ei näy kartalla kokonaan. Karttaselitteen (tiedosto 11) mukaan tarkastellulla alueella ovat tontti 98: Jeremias Johansson Lommi ja tontti 130: Karl Johansson Korjuslammi.



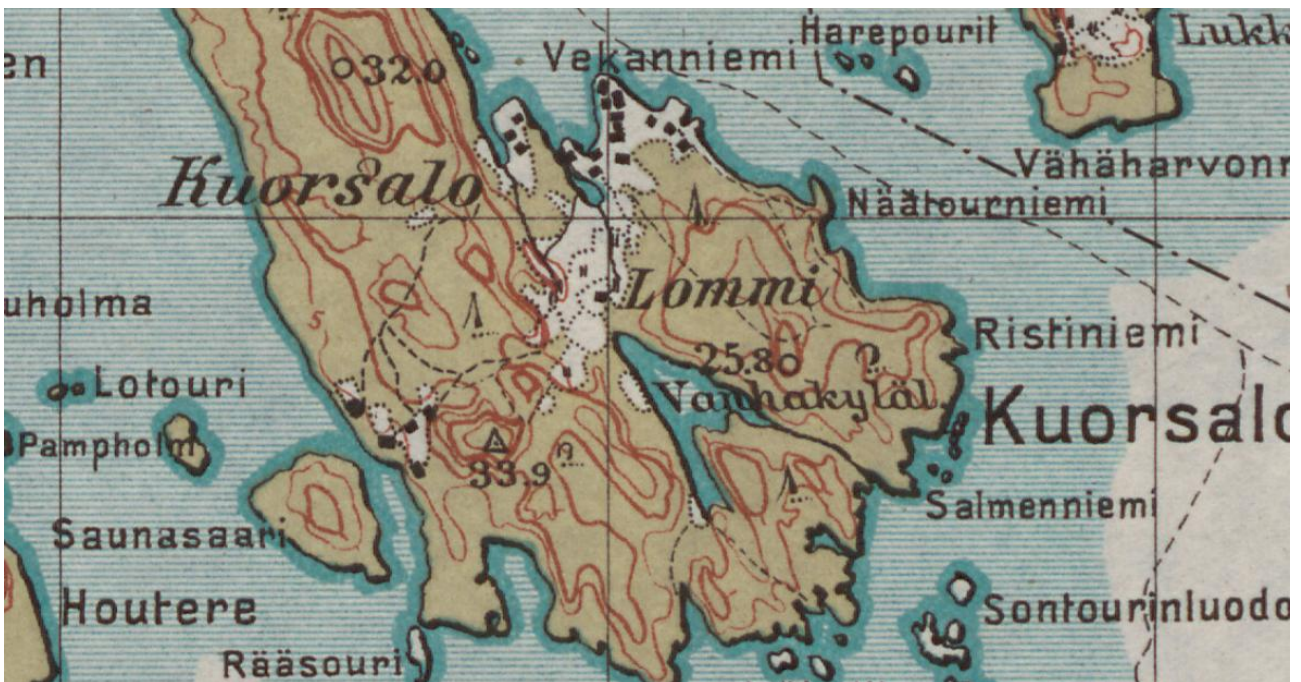
Ote vuoden 1886 kartasta. Maanmittaushallituksen historiallinen kartta-arkisto (kokoelma) - IX 42 [Vehkalahti], jakso 1: Kuorsalo - Osa Virolahtea. Kansallisarkisto, Astia. <https://astia.narc.fi/uusiastia/viewer/?fileId=5978710706&aineistoid=2388205777>

Kohteessa on Lommi-niminen tila. Kylän niityt on raivattu tilan pelloiksi. Kartalle on merkitty runsaasti talusrakennuksia sekä tilan asuinrakennus. Lisäksi kartalla näkyvät alueen tiet. Vanhakylänlahden vesiuoma mereen on kaventunut hyvin kapeaksi uomaksi. Lommin tila vaikuttaisi kattavan 1860-luvun isojakokartan Lommin ja Korjuslommin tilojen tontit. Näin tilat ovat ilmeisesti yhdistyneet isojaon jälkeen toisiinsa.



Ote vuoden 1914 kartasta. Suomen taloudellinen kartta. [Helsinki]: Maanmittaushallitus, 1914 (Lilius & Hertzberg) Maanmittaushallitus. Doria. https://www.doria.fi/bitstream/handle/10024/123091/Suomen_taloudellinen_kartta_1_100000_kihlakunnankartta_Finla.pdf?sequence=1&isAllowed=y

Kohteessa on asutusta ja sinne on merkitty viisi tilaa sekä peltoa niiden yhteyteen. Tilat ovat Sipari, Lommi, Korjus, Arvilommi ja Korjuslommi. Kartan antama tieto poikkeaa tarkempien karttojen antamasta tiedosta. Saakin vaikutelman, että tieto kohteesta on otettu joltakin vanhemmalta kartalta ja viety kartalle sellaisenaan ilman päivittämistä. Vanhankylänlahden vesiuoma on kaventunut ohueksi laskuomaksi mereen.



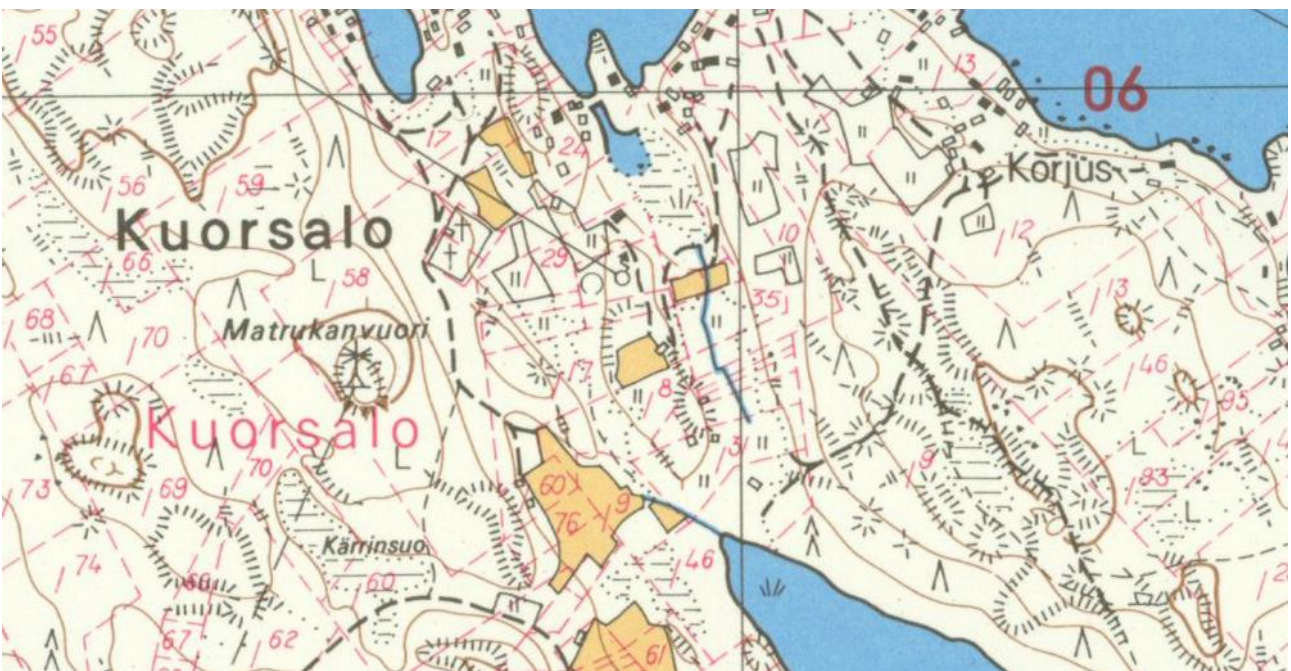
Ote vuosien 1925–1940 kartalta. Topografikarttojen kokoelma; Sarja. Suomalaiset topografikartat 1:50 000. III:r. Kansallisarkisto, Astia. <https://astia.narc.fi/uusiastia/viewer/?fileId=&aineistoid=1543790544>

Kohteessa on ilmeisesti peltomaata ja Lommin tila. Vanhankylänlahden vesiuoma on kaventunut ohueksi laskuomaksi mereen.

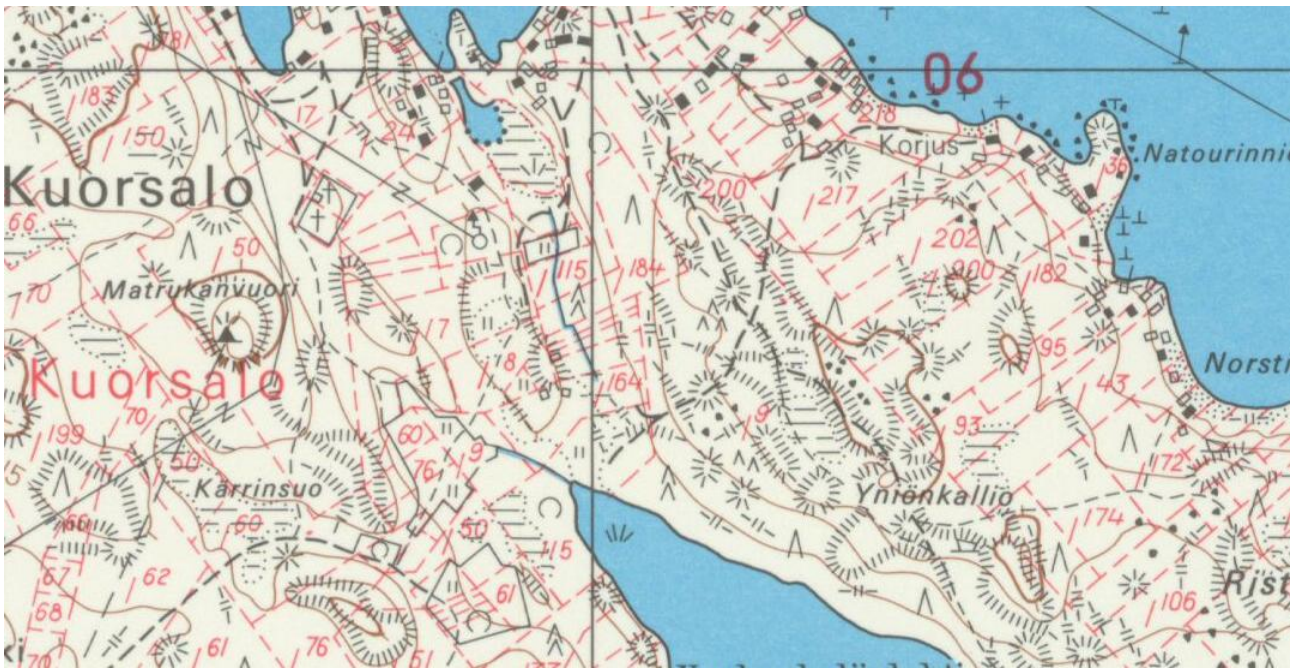


Ote merikartasta, laatimisvuosi ei tiedossa. Kymenlaakson museo, KyM YLEV35127:1. Finna. <https://www.finna.fi/Record/kymenlaaksonmuseot.YLEV35127:1?sid=5025408999&imgid=1>

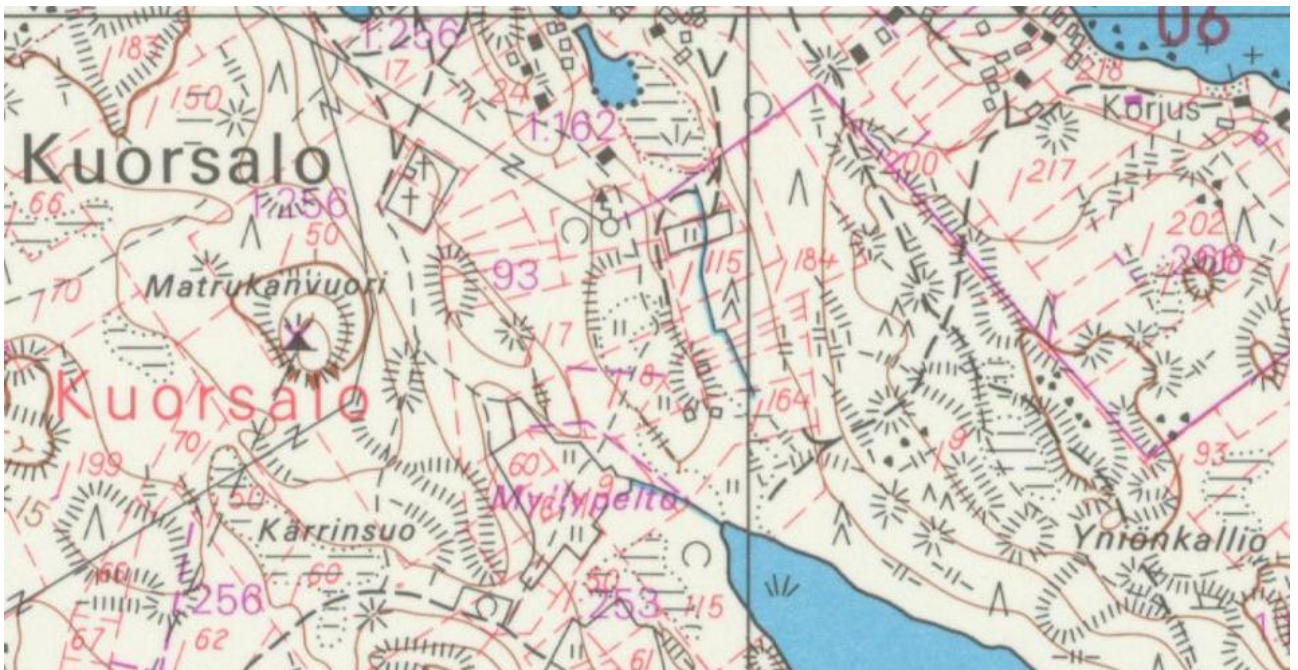
Kohteessa on pelto tai niittyalue sekä paikannimi Vanhakylä. Alueelle on merkitty rakennuksia, mutta ei enää asuttuja rakennuksia. Ilmeisesti Lommin tila ei ole enää alueella. Rakennuksista osa vaikuttaa olevan 1886 kartalla näkyviä rakennuksia. Vanhankylänlahden vesiuoma on kaventunut ohueksi laskuomaksi mereen. Kartta lienee vuotta 1940-lukua nuorempi mutta 1960-lukua vanhempi, kun vertaan kohteen peltoalaa koskevia tietoja eri-ikäisillä kartoilla.



Ote vuoden 1969 kartalta. Peruskartta 304109. Maanmittauslaitos, Vanhat painetut kartat. Kohteessa on vielä jonkin verran peltoaloja, muutamia rakennuksia ja muutama kulkutie.



Ote vuoden 1983 kartalta. Peruskartta 304109. Maanmittauslaitos, Vanhat painetut kartat.
Kohteessa on ei ole enää peltoa, mutta siellä muutamia rakennuksia ja muutama kulkutie.



Ote vuoden 1987 kartalta. Peruskartta 304109. Maanmittauslaitos, Vanhat painetut kartat.
Kohteessa on ei ole enää peltoa, mutta siellä muutamia rakennuksia ja muutama kulkutie.



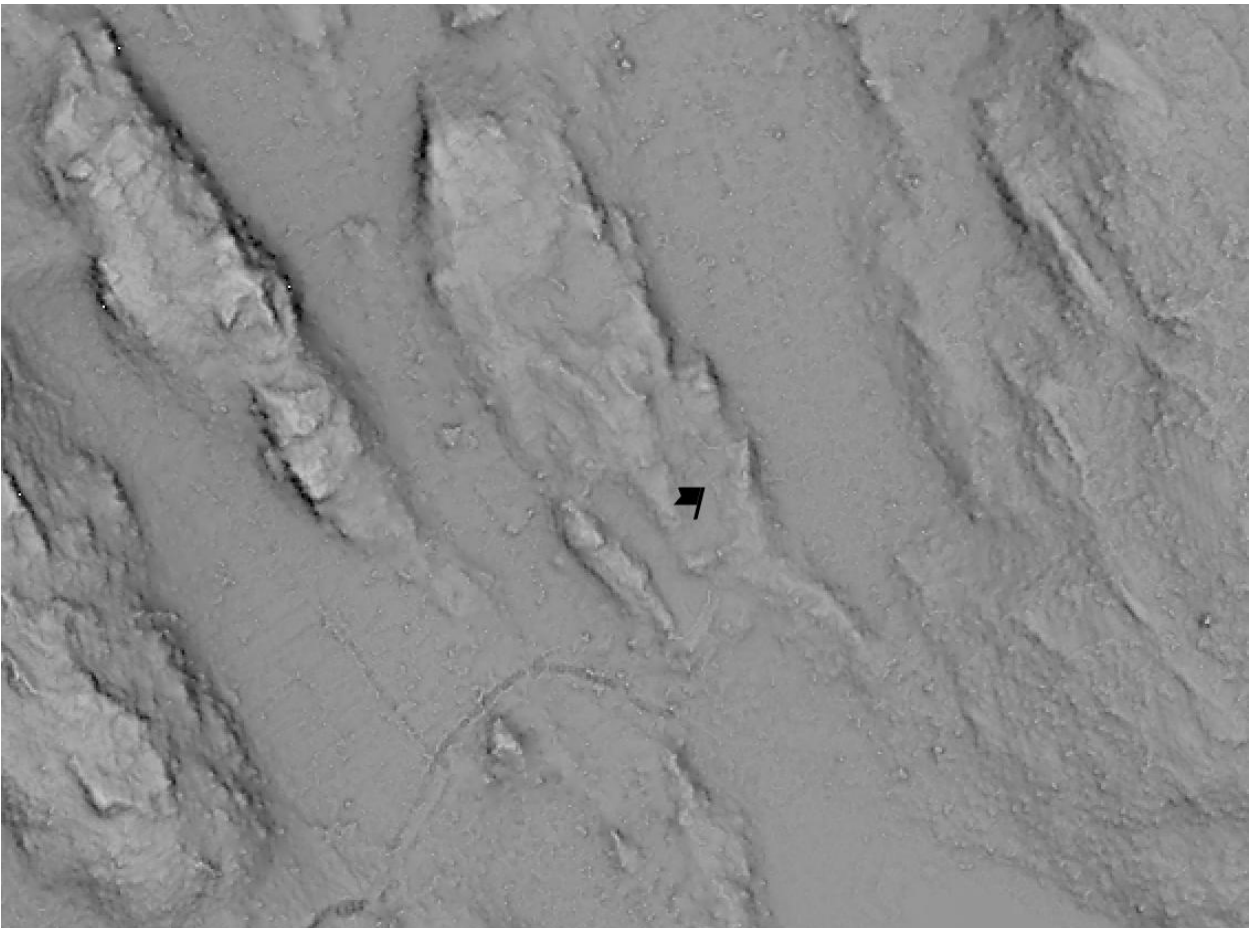
Ilmakuva vuodelta 1994. Paikkatietoikkuna.

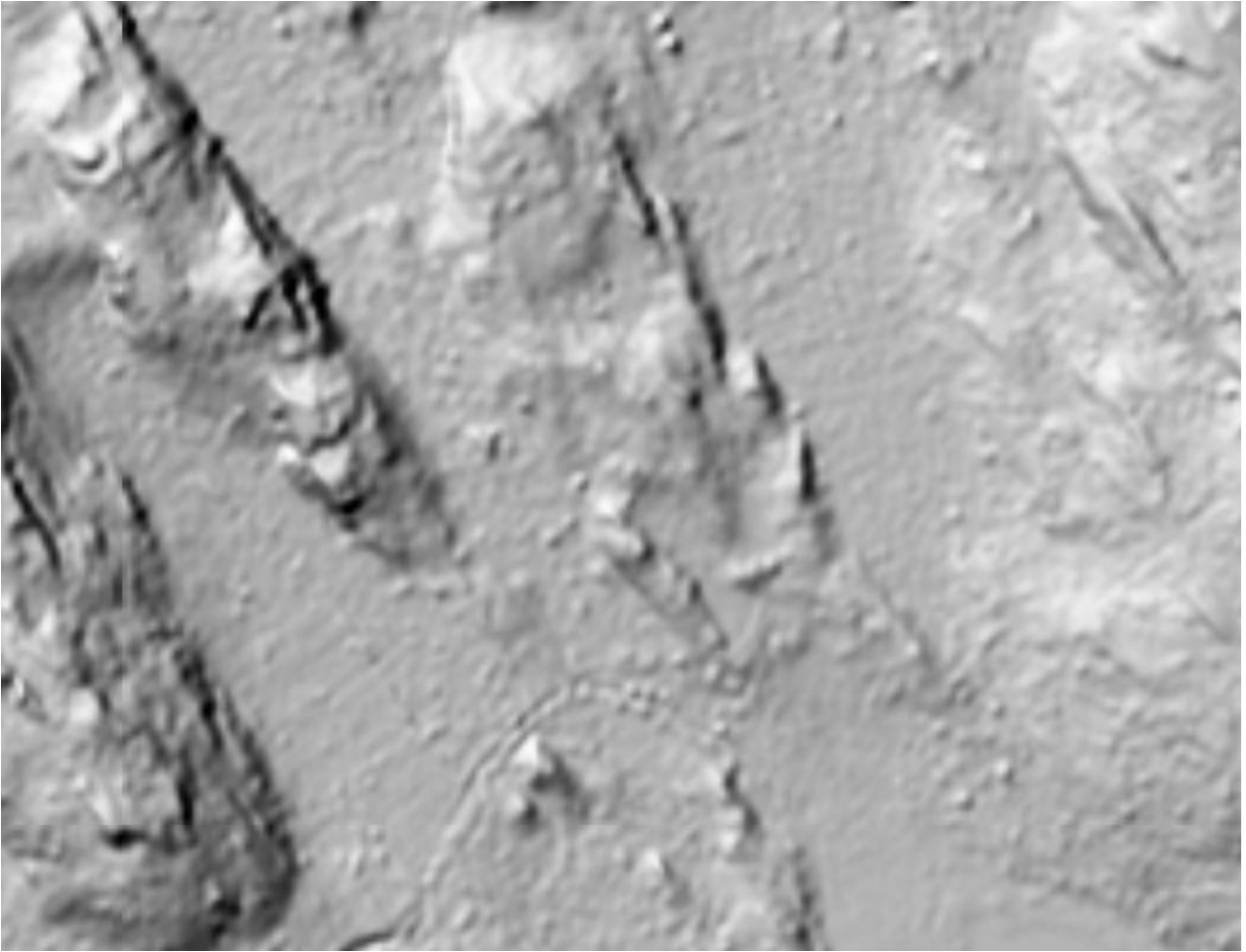
Kohteen alue on alkanut kasvaa umpeen. Sama koskee nuorempia ilmakuvia.





Vuoden 2011 ilmakekuva edellisen sivun alaosassa ja 2014 ilmakekuva yllä.
2010-luvun ilmakekuvilta näkyy jonkin verran muun muassa kohteessa olevia kivirakenteita.





Otteet Museoviraston laserkeilausaineistosta edellisellä sivulla ja Maanmittauslaitoksen rinnevarjosteesta tällä sivulla.

Laserkeilausaineistossa näkyy erilaisia piirteitä riippuen siitä, miten tarkka aineisto on kyseessä. Museoviraston ja Maanmittauslaitoksen laserkeilausaineistossa näkyy kiinnostavasti topografia, osa tien kulku-uraa sekä niitty-/peltoalueiden ojitukseen liittyviä piirteitä.

Tarkimman keilausaineiston pohjalta voisi tehdä parhaiten päätelmiä ainakin joistakin maastossa havaittavista rakenteista, mutta alueelta ei raportin laatimishetkellä ollut käytettävissä tarkinta aineistoa. Kohteen kartoittamista maastossa tarkempi aineistokaan ei korvaisi.