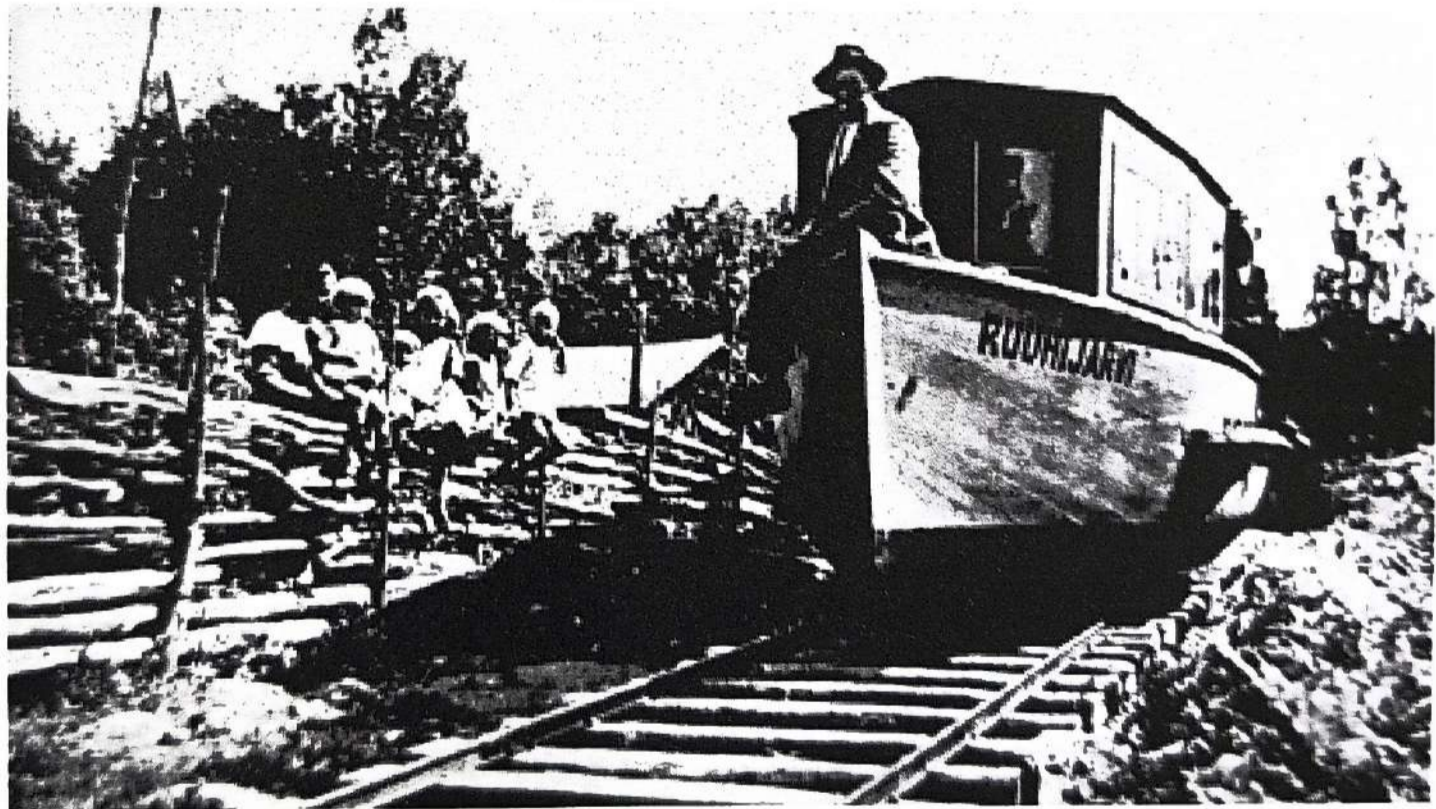


Ruuhijärven Kyläsanomat

Ruuhijärven kyläyhdistyksen
tiedotuslehti 2010



Kunnallistekniikkaa
Ruuhijärvellä s.4

Bionerergialla tuotettua
paikallista kaukolämpöä s.6

Ruuhijärvi-laiva, vedessä ja
maalla s. 8

Ruuhijärven kylän historiallinen vuosi 2010!

Vuosi 2010 tulee olemaan Ruuhijärven kylän historian kannalta eräs merkittävimmistä. Kylää ollaan vahvasti kytkemässä kunnallistekniikan piiriin keskitetyn jäte- ja talousveden jakeluverkon kautta. Samalla on mahdollista laittaa tietoliikenneyhteydet kerralla tasolle, johon ei ihan joka taajamassakaan päästä. Kun tähän vielä lisätään kaukolämmön jakelua harjoittavan yhtiön perustamisen selvitystyön eteneminen, niin väite kylän historian merkittävämmästä vuodesta ei ole ollenkaan liioiteltua.

Hankkeista saat lisätietoa tämän lehden artikkeleista. Hankkeiden suhteen ajantasaisena tiedostuskanavana toimii edelleen www.ruuhijarvi.com ja tietysti kylän ilmoitustaulut, seuraa ilmoittelua !

Ruuhijärven kyläsanomat on Ruuhijärven kyläyhdistyksen julkaisema kylälehti, jossa kerrotaan Ruuhijärven kylän eri yhdistysten ja muiden toimijoiden tapahtumista ja toiminnasta. Lisäksi lehdessä luodaan katsaus menneisyyteen ja pohditaan tulevaisuuttakin.

Lehden painosmäärä on 500 kpl vuonna 2010. Lehti jaetaan Ruuhijärven vakituisille ja kesäasukkaille sekä jakelupisteisiin.

Yhteystiedot: kyläyhdistyksen puheenjohtaja Petri Honkanen
040-7394537, palaute@ruuhijarvi.com

**Auto ja konekorjaamo
Amin paja**

Vierumäentie 109 19160 HUUTOTÖYRY
Puhelin: 03 7627218



Ruuhijärven tapahtumakalenteri 2010

Tanssit seurantalolla klo 20-01, liput 10€

- 24.4.2010 Timanki
- 22.5 Wernet
- 26.6 Olaset

Muut tanssit katso www.ruuhijarvi.com

Seurantalons viikoittaiset tapahtumat

- Tiistaisin Naisten jumppa, wellamo opiston järjestämänä. klo 19-20
- Keskiviikkoisin, Lasten salibandy klo 18 – 19 (1.10. - 30.4.)
- Perjantaisin, Aikuisten salibandy klo 19-21
- Kahvio-Pub avoinna joka perjantai ja lauantai klo 20:00- 02:00

Muut tapahtumat

- 20.3 Bingo ns.talolla klo 17-19
- 27.3 Juice konsertti, maakansa brothers. ns. talolla klo 19-, liput 10€
- 9.4 Lasten disco ns.talolla klo 18-21.30
- 8.6 Maastajuoksukilpailut urheilukentällä, kilpailut ovat osa Nasevan maastajuoksu cupia.
- 3.7 Rantajuhlat klo 13-16, Seppälänrannassa
- 10.7 Rockabilly festarit

Sureshots (UK)
Mike Bell & Belltones
Flatbroke Trio
B. Cupp & the Strapless Trio

- 17.7 ja 18.7 Akvarelli-kurssi klo. 10-15 jatkuu 24-25.7

Lisää tapahtumia tulossa, katso www.ruuhijarvi.com

Kiinteistökohtainen jätevesisuunnittelu

Suunnittelupalvelu P.Honkanen
Salakkaniementie 10, 15580 RUUHIJÄRVI
040-7394537

Keskitetyn jäte- ja talousveden jakeluverkko lähellä toteutumista Ruuhijärvellä



Perusteet

Ruuhijärven kylän alueelle ollaan rakentamassa keskitettyä vesihuoltolinjaa. Hankeen perusteena on etenkin Ruuhi- ja Salajärvien vesien tilan parantaminen ja haja-asutusalueen vesihuollon kehittäminen. Toteutuessaan hanke lisää merkittävästi Ruuhijärven kylän vetovoimaa sekä lisää alueen tonttien kiinnostavuutta. Hankkeen voidaan sanoa rehellisesti olevan Ruuhijärven historian merkittävin hanke ja toteutuessaan se luo hyvän pohjan kylän pitkäjänteiselle kehittämiselle.

Viiden kunnan yhteishanke

Hanke on osana ylikunnallista vesihuoltohanketta, jossa ovat mukana Nastola, Hollola, Heinola, Iitti ja Lahti. Vesihuoltolinja sisältää talous- ja jäteveden jakeluverkon. Hankkeen yleissuunnitelma on valmistunut ja sen mukaan runkolinja kulkee Iitin Vuolenkoskelta Järvisten kautta Ruuhijärvelle ja edelleen Salajärven pohjoispuolelta Luhtaanmaalle. Hankkeen aikana on tutkittu myös muita runkolinjan reitin vaihtoehtoja.

Nyt valittu yhteys on selkeästi muita vaihtoehtoja edullisempi.

Rahoituksessa mukana useita tahoja

Runkolinjan rahoituksesta vastaa Nastolan ja Iitin kunnat sekä Kymen ja Hämeen ELY-keskukset. Nastolan kunta on sitoutunut hankkeen rahoitukseen, mikäli ELY-keskukset osallistuvat hankkeeseen 40 % rahoitusosuudellaan. Rahoitus varmistuu vuoden 2010 syksyyn mennessä. Lisäksi Nastolan kunnan osallistumisen ehtona on 2 M €:n kokonaiskustannuksista puolen kattamisen liittymäkustannuksina.

Tietoliikenneasiat myös järjestykseen

Samaan kaivantoon vesihuoltolinjan kanssa ollaan asentamassa valokaapelia, joka mahdollistaa 100 Mb:n tiedon- siirtonopeuden. Nopeat tietoliikenne-yhteydet mahdollistavat tulevaisuudessa myös täysin uudentyyppisten palvelujen kehittämisen. Tulevaisuudessa esimerkiksi vanhuksat voivat asua kotona pidempään etä- terveydenhuollon avulla.

Valokaapeli mahdollistaa mm. TV, internet ja muiden viihdepalvelujen uudentyypin hyödyntämisen. Nykyisellä tekniikalla toteutetut tietoliikenneyhteydet eivät mahdollista näiden palvelujen tehokasta toteutusta. Hankkeesta vastaa, joko tietoliikenneosuuskunta, tai palvelusta vastaava kaupallinen yritys. Ratkaisu tähän saadaan vesihuoltolinjan rakennuspäätökseen mennessä.

Kaivannon hyödyntämisestä on käyty neuvotteluja myös sähköyhtiöiden kanssa sähkökaapeleiden asentamisesta pylväistä maan alle. Näin saavutetaan sähkön toimitusvarmuudelle selkeää parannusta.

Ratkaisut

Hankkeen toteutus selviää siis kuluvan vuoden aikana. ELY-keskusten rahoitus on ratkaisevassa roolissa hankkeen toteutumisen suhteen. Koska hanke edesauttaa jätevesiasetuksen toteutumista, pidetään tuen mahdollisuuksia todella hyvinä. ELY-rahoituksen lisäksi Nastolan kunnan rahoituksen edellytyksenä on riittävän liittymäärän toteutuminen. Keskitetyn vesihuollon tuomat edut ovat etenkin talous- ja jäteveden toimitusvarmuuteen ja huolettomuuteen kiistattomat verrattuna kiinteistökohtaisiin ratkaisuihin. Liittyjiä hankkeelle saadaan varmasti.

LVI-APAJA Oy

ilmalämpöpumppu asennukset,

huolto ja myynti. Jari Koski

Koivurinne 24, 01680 Vantaa. p. 0400744941. sp. jari.koski@pp.inet.fi



Hotel- Café - Restaurant
CRONIN'S
Café & Guesthouse

Kausantie 4, Myllyoja REINOLA
www.croninsguesthouse.com
Puh. 03 718 8566
Katso aukioajat nettisivuiltamme

AITO IRLANTILAISSUOMALAINEN
MAJATALO & RAVINTOLA
- vain 20 minuuttia Ruuhijärveltä!
Tule meille maistelemaan perinteisiä irlantilaisia herkkuja kuten lihapataa, kermaista kala-äyriäisruukkaa tai meheviä lammasruokiamme. Kesälistaltamme löydät myös tuttuja suomalaisruokia, kuten esim. voissa paistettuja muikkuja. Jälkiruoksi on melkein pakko kokeilla isännän leipomia suussasulavia leivonnaisia sekä maan parasta Irish Coffeeta!
Aurinkoisella kesäterassillamme on rentouttavaa istuskella talon antimista nauttien. Tervetuloa!
☺ Äitienpäivälounas ☺ Perhe- ja yritysjuhlat
☺ Saunaillat ☺ Kokoukset
☺ Live Music Dead Food Festival 30.-31.7.10
☺ myös vuokramökki Villa Selina Ruuhijärvellä



Kunta vahvasti mukana hankkeessa

Ruuhijärven keskustan alueen omakoti- tai vapaa-ajan asuinnoilla ja maataloille tarjoutuu mahdollisuus liittyä kaukolämpöverkon piiriin kuluvan vuoden aikana. " Ruuhijärven alueella sijaitsevien kunnan omistamien kiinteistöjen, eli koulun ja palotallin liittäminen suunniteltuun kaukolämpöverkkoon on jo lähes varmaa" toteaa hankkeen puuhämies **Petri Hietala**. Kunnan kanssa käydyt keskustelut ovat sujuneet hyvässä hengessä ja koulun liittäminen paikallisella bioenergialla tuotettuun kaukolämpöön voi olla mahdollista jo kuluvan vuoden aikana Hietala jatkaa. Myös Ruuhijärven seurantaloon liittäminen kaukolämpöverkkoon on taloudellisesti kannattavampaa, kuin nykyinen öljylämmitys. Hallinnollisesti toiminnan toteuttamiseksi on olemassa kaksi vaihtoehtoa: lämpöosuuskunta tai osakeyhtiö. Viimeksi mainittu on tässä vaiheessa todennäköisempi selkeimpien pelisääntöjensä ja laajempien jatkomahtoisuuksiensa vuoksi.

Yksityisiä asiakkaita tarvitaan

Jos jakeluverkkoon saadaan asiakkaaksi 5-8 omakotitaloa hankkeen toimintaedellytykset toteutuvat. Jos omakoti- tai muita asiakkaita ei liity

riittävästi, eivät myöskään kokonaisu-hankkeen toimintaedellytykset täyty. Hietalan mukaan koulun, palotallin ja seurantaloon lämmittäminen ei kata jakeluverkon ja lämmöntuottoyksikön rakentamisesta aiheutuneita kustannuksia.

Myös energian tuottajia kaivataan

Kaukolämmön tuottaminen perustuu pääasiassa hakkeen polttamiseen. Myös viljan polttaminen voi tulla kysymykseen. Energiaa yhtiö ostaa ensisijaisesti osakkailtaan sopimushintaan perustuen. Paikallisilla metsänomistajilla onkin hyvä tilaisuus hankkia lisätuloja energiapuun tuottamisen muodossa. Myös eurojen jääminen omaan kylään tuo hankkeelle lisäarvoa.

Päätökset pikaisesti

Hankkeen tiedotustilaisuus järjestetään 15.4.2010 Ruuhijärven nuorisoseuran talolla klo 18:00. Täällä käydään lävitse hankkeen eri vaihtoehtoja ja alustavia kustannuksia. Paikalle toivotaan kaikkia asiasta kiinnostuneita erityisesti kaukolämmön ostamisesta, lämmitysosuuskunnan osakkaiksi ja energiana tuottamisesta kiinnostuneita tahoja.

Lisätietoja: Petri Hietala : 040-5308039
ja Teuvo Jussila: 050-3263766

Rivitaloja Ruuhijärvelle ?

Rivitalon rakentaminen Ruuhijärven kylän keskustan tuntumaan on herättänyt kasvavaa kiinnostusta. Rivitalo mahdollistaa uudentyyppisen asumismuodon maaseudulla, joko kylälle muuttavien lapsiperheiden tai ikääntyvämmän väestön helpon asumismuodon kautta. Toteutuessaan keskitetty vesihuolto ja bioenergialla tuotettu paikallinen kaukolämpö luovat hankkeelle toteutumisedellytykset. Maanomistajien kanssa käytyjen alustavien neuvottelujen perusteella rivitalolle on olemassa jo useampiakin sijoitusvaihtoehtoja.

Ruuhijärven kyläyhdistys selvittää hankkeen toteutusvaihtoehtoja vuoden 2010 aikana. Hankkeen toteutumisen edellytyksenä on luonnollisesti asuntojen riittävä kysyntä. Aiheesta kiinnostuneita toivotaan paikalle myös 15.4. klo 18 Ruuhijärven nuorisoseurantalolla järjestettävään kaukolämpötilaisuuteen keskustelemaan aiheesta.

Lisätietoja : Petri Honkanen 040-7394537

Ruuhijärven kyläyhdistys kaipaa palautettasi !

Jos sinulla mielessäsi Ruuhijärven kylätoimintaan liittyvää palautetta, risuja, ruusuja ajatuksia, tai ideoita, otamme ne mielihyvin vastaan. Pyrimme kehittämään ja parantamaan kyläyhdistyksen toimintaa ja palveluita.

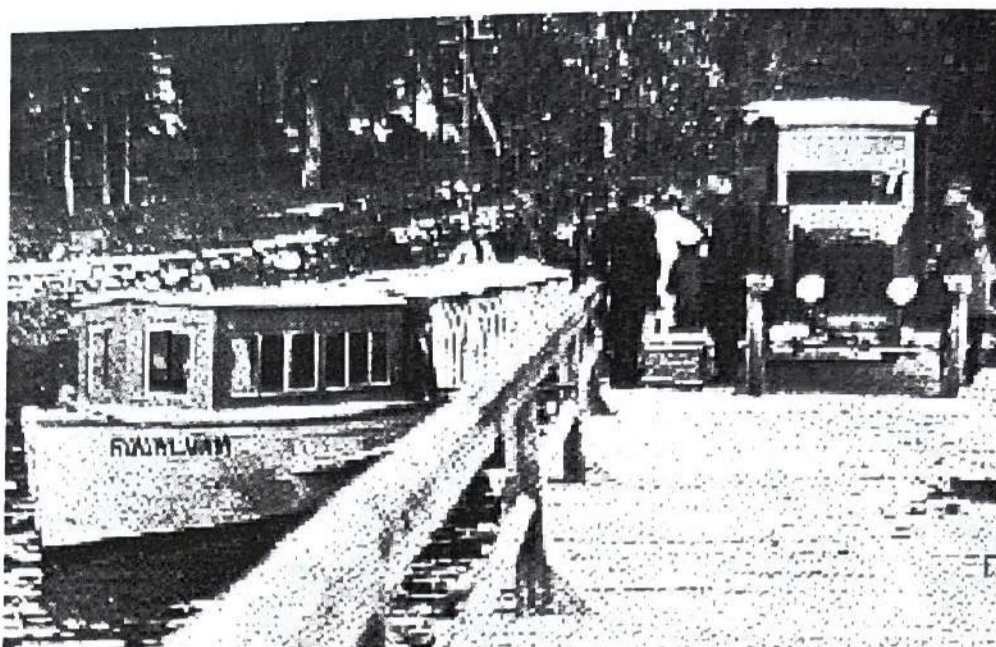
Palautteen voit jättää joko alla olevalla palautelapulla tai vapaamuotoisena Ruuhijärven seurantalons pääovella sijaitsevaan palautelaatikkoon. Voit lähettää palautteen myös sähköpostilla osoitteeseen palaute@ruuhijarvi.com

leikkaa irti →

Palaute / Ruuhijärven kyläyhdistys

Palautteen aihe:

Historiaa: Ruuhijärvi-laiva



Ruuhijärvi- ja Salajärvillä seilasi 1920-luvulla pohjoismaisella tasollakin harvinainen näky. Laiva, joka kulki myös maalla!

Ruuhijärvi-laiva välitti liikennettä Ruuhijärven ja Nastolan kirkonkylän välillä vuosina 1923-1926. Lähtölaituri oli Ruuhijärven Kylän kohdalla. Ruuhijärvestä siirryttiin Salajokea pitkin Salajärveen, jossa poikettiin kahdessa laiturissa. Kiskoille laiva nousi Kumian kannaksella ja laskeutui takaisin veteen Kukkaseen, jota pitkin matka jatkui Nastolan kirkonkylän laituriiin Karhunsillan kupeeseen. Siitä kuorma-auto otti matkustajat ja rahdin ja kuljetti ne kolmenkilometrin päähän Nastolan pysäkille.

Laivan omisti yhtiö, jonka muodostivat maanviljelijät *Ilmari Sällälä*, *Hemming Huovila* sekä insinööri *Pauli Helén*, joka oli suunnitellut laivan. Alus rakennettiin Lahdessa, mutta tekijästä ei ole tietoa. Laiva kuljetettiin Lahdesta rautateitse Nastolaan, mistä se hevosten vetämänä pitkien tukkien ja pyörivien pölkkyjen avulla tuotiin Kukkajärveen

Varsinkin tuulisella säällä kiskoille pääsy vedestä käsin oli vaikeaa. "Pakkia täytyi usein ottaa ennen kuin onnistui. Jos toinen pyöräpari osui oikeaan, saattoi toinen mennä pieleen"

Laivan henkilökuntaan kuuluivat kapteeni ja perämies. Oman kylän mies *Severus Laaksonen* koulutettiin laivuriksi ja perämiehenä toimi *Anselmi Haapalahti*. Myöhemmin mainitaan myös *Nestori Nurminen*. sittemmin Laaksonen toimi 29 vuotta Tiirismaa laivan päällikkönä Päijänteellä. Ensimmäisillä matkoillaan oli laivalla vaikeuksia, kun kuljettajat eivät tunteneet laivan moottoria, vaan olivat tottuneet höyrykoneen käyttöön. Oli muitakin vaikeuksia: ruuhijärveläiset odottivat laivaansa ensimmäiseltä matkalta niin innokkaasti, että saippuantekokin meni joltakulta pilalle järvelle tähyilyssä.

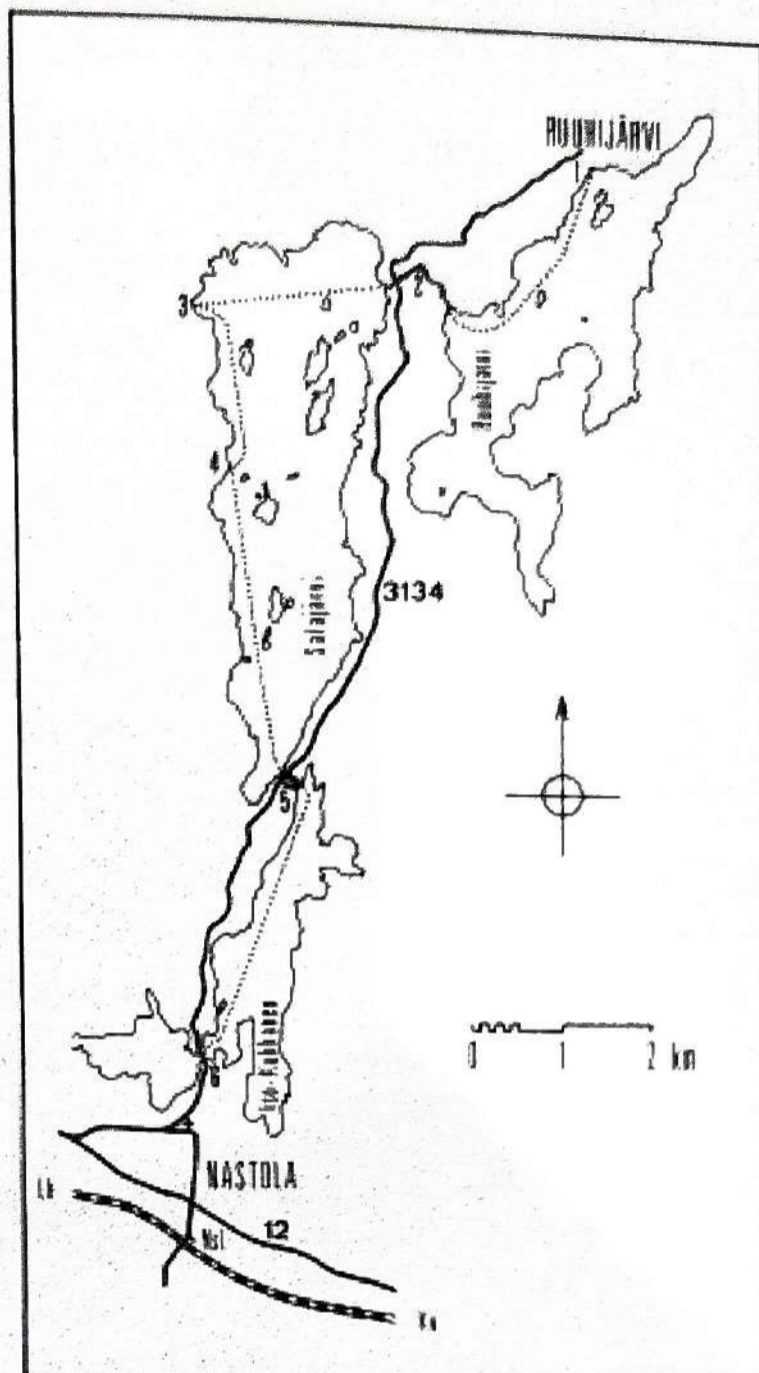
Laiva lähti aamuisin Ruuhijärveltä ja palasi iltapäivällä takaisin. Laivassa kulki matkustajia ja tavaraa, mutta tariffeista ei ole tietoa. Aluksi rahastus tapahtui laivassa, mutta myöhemmin lippuja myytiin myös Nastolassa leipuri Liittolassa. Varsinaisen liikenteen lisäksi tehtiin huvi- ja iltamatkoja.

Ruuhijärvi-laivan pituus oli 14 metriä, sen ulkoväri oli vaalean harmaa. Laivan kone oli tiettävästi vesijäähdytteinen petrolimoottori. Alus kulki saman moottorin voimalla sekä vedessä että rataosuudellaan. Laivassa oli kaksi kiinteäakselista pyöräparia, joista toinen kytkettiin vetämään alusta tämän omalla koneella kiskotietä pitkin. Kiinteäakselisuus vaikeutti kulkua radan Kukkasen puoleisessa päässä sijainneessa kaarteessa, sillä valetut pyörät tahtoivat murtua.

Maamatkan pituus oli 300-400 metriä. Kerrotaan, että kun moottori ei kiskotiellä saanut lauhdevettä, se kuumentui joskus niin, että voiteluöljy paloi. Kannaksen kummassakin päässä laiva liukui alamäkeä veteen, ja usein oli vaikea käynnistää konetta maamatkan jälkeen.

Salajoen madalluttua syyspuolella laiva pääsi vai salajoen yläsuuhun. Talveksi laiva ajettiin kiskotielleen Kumian kannakselle. Laivan kunnostus ja huolto lienee ollut melko olematonta. Tärkein rahti oli Kaukaan Seestaan tehtaan raakarullat, joita vietiin Salajärven rannalta Nastolaan, josta edelleen yhtiön kuorma-autolla. Myös maitoa ja myllykuormia kuljetettiin, sillä Kumian kannaksella oli mylly. Raakarullarahdin loputtua päättyi pian myös Ruuhijärvi-laivan liikennöinti.

Lähde: Resiina-lehti 2-1979



Ruuhijärvi-laivan vakioriehti (A. Parosen mukaan). Kartan numeroiden selitykset.

- 1 = Lähtölaituri Ruuhijärvellä.
- 2 = Salajoki, jossa otettiin matkustajia.
- 3 = Rullien lastaus- ja matkustajalaituri.
- 4 = Luhtaanmaan laituri.
- 5 = Kumian karvas.
- 6 = Kirkonkylän laituri Karhusillan kupeessa.

Maanteiden numerot vastaavat nykyistä tilannetta (1979).

Rakennus-saneeraus Tuominiemi Oy

Kaikki rakennusalan työt

Juha Tuominiemi
0440929500.

Järvistentie 21 15580 Ruuhijärvi.

Ruuhijärven nuorisoseura 102 vuotta



Ruuhijärven nykyinen seuratalo valmistui talkoilla 1979

Nastolan vanhin nuorisoseura perustettiin Ruuhijärvelle 11.3.1906 kokouksessa, jossa opettaja K.P.Anttonen selosti noin 30 osanottajalle nuorisoseura-aatetta, niin vauhdikkaasti, että saman tien päätettiin rakentaa oma talo ja pitää helluntaina arpajaiset rahavarojen kartuttamiseksi. Tämän jälkeen valittiin väliaikainen johtokunta hankkimaan säännöille vahvistusta ja kutsumaan koolle varsinainen perustava kokous. Väliaikaiselle johtokunnalle annettiin myös huoleksi ostaa talo seuralle. Talo kauppaa hierottiin monen isännän kanssa kunnes J.Huovilalta päätettiin ostaa huone.

Nuorisoseuran säännöt allekirjoitettiin 10. huhtikuuta 1907. Nuorisoseura oli epäkirkollinen liike, sillä sen huvia pidettiin kernaasti juhlapyhinä, vastoin papiston kantaa. Toisaalta nuorisoseura oli myös puhtaasti, epäpoliittinen sillä kaikkien työväenyhdistyksien pyynnöt vuokrata tiloja torjuttiin jyrkästi. Seurassa pyrittiin kasvattamaan jäsenistä toiset huomioon ottavia yhteiskuntakelpoisia kansalaisia. Innostus laantui välillä, niin että jäseniä oli vuonna 1910 32 henkeä.

Seuratalo tuhoutui tulipalossa 70-luvun puolivälissä. Uutta taloa alettiin rakentamaan talkoilla jotka olivat valtava voimannäyttö kyläläisiltä.

Tukki- ja sahaustalkoot puutavaran saamiseksi pidettiin 1977 ja talon varsinaiseen rakentamiseen päästiin 1978. Uuden seuratalon avajaiset tanssittiin maaliskuussa 1979.

Nuorisoseuran 100-vuotisjuhlat pidettiin 17.11.2007.

Nykyisin seurantalolla pidetään monenlaisia tapahtumia. Jolla pidetään yllä kylän yhteishenkeä ja kerätään varoja talon ylläpitämiseksi. Kesäisin järjestetään noin kerran kuussa tanssit.

Ruuhijärven koulu käyttää seurantaloa juhlasalinaan sekä liikunta tilanaan, seurakunnan kerho toimii seuratalon tiloissa, viikoittain on sählyvuoroja niin aikuisille kuin lapsillekin sekä muita peli-iltoja ja muita ohjattuja harrastus mahdollisuuksia.

Seurantalolla toimii baari jonka tuotto menee suoraan seuratalon ylläpitoon. Nuorisoseura järjestää pitkin vuotta monia yhteisiä tapahtumia joista ehkä kuuluisin ja näkyvin on Rocka Billy festivaalit heinäkuussa. Nuorisoseura vuokraa tilojaan myös yksityistilaisuuksia varten. Tämän hetken jäsenmäärä on noin 50 henkeä joista osa on tiiviisti mukana seuran toiminnassa ja osa ns. kannatusjäseniä.

Ruuhijärven palveluhakemisto 2010

Lomamökkien vuokraus

- Timo Toivolan lomamökit, 03-7627 127. Myös lyhytaikaiset vuokraukset
- Kimmo Honkasen lomamökit, 03-7627 107
- Matti Terho, 03-7627 128
- Myllylammen maja, Taisto Kapulainen, 03-7627 212
- Ruuhijärven riistapiha, huvilan vuokraus sekä rapu- ja villisikailtojen järjestäminen, 0400-547 291
- Villa Selina, 03-718 8666,

Maanrakennus, traktori ym. työt

- Pauli Lehtonen, 0400-367039
- Arto Leikkola, 0400-121365
- Ruuhijärven pojat 0400-169 991, 045-121 9836
- E.Tammelin Ky. 0500-491087 Myös sorat ja murskeet.

Puutavara ja sahaus

- Raimo Honkanen, 040-8365279, puiden kaadot tontilta

Polttopuut

- Raimo Honkanen, 040-8365279
- Mikko Huhti, 050-3271140
- Kimmo Kunnas, 0400-222865

Puusepäntyöt

- Kimmo Kunnas, 0400-222865

Metallialan työt

- Karimet Oy, 0400 - 495 948
- Amin paja, 040-7165952

Muut yritykset

- Mökkitalkkari, Pauli Lehtonen, 0400-367039
- SAM-yhtiöt. Ari Suominen, 040-8212773.
- Tmi. Merja Suppi, Hiven Oy alue-edustus, erikoisrehut ym. 0400-358 015
- Suomen Laatu puhdistus Oy, 040-9112827
- Tmi. Suunnittelupalvelu P.Honkanen, jätevesisuunnitelmat 040-7394537
- Ruuhijärven Baari, Ruuhijärventie 978
- S-palvelut, talonmies ja siivouspalvelut 044-5806119
- Lahti-Rahti transport Ky, 0400-313833
- Rakennus-saneeraus Tuominiemi Oy, 044-0929500

Kalastusluvut

- Paavo Pohjankoski, Ruuhijärventie 820, 0400-795172