

# *Sipoonjoki*



**Lions club Sipoonjoki**

## SISÄLLYS

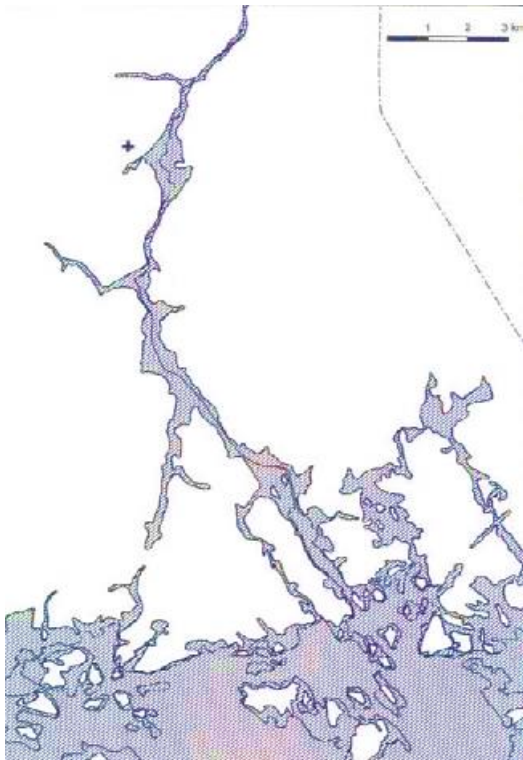
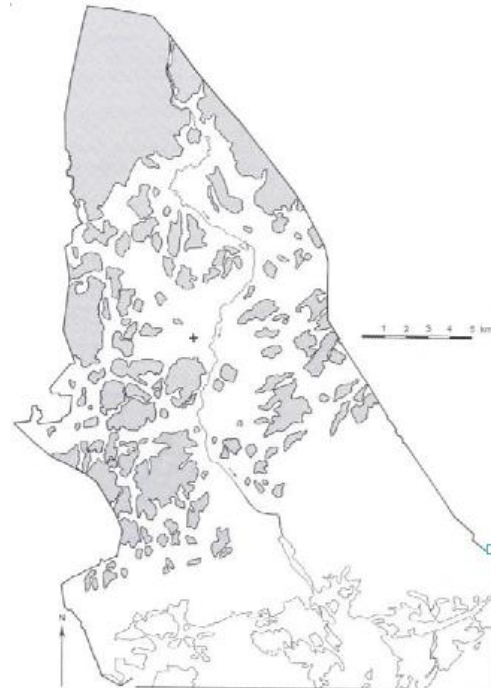
|                                       |           |
|---------------------------------------|-----------|
| <b>Vähän joestamme osat 1-8</b>       | <b>3</b>  |
| <i>Tapani Alaterä</i>                 |           |
| <b>Muistumia Sipoonjoesta</b>         | <b>21</b> |
| <i>Markku Rintala</i>                 |           |
| <b>Kuvia Sipoonjoesta</b>             | <b>22</b> |
| <i>Matti J. Koski</i>                 |           |
| <b>Kartta, Sipoonjoen alkupiste</b>   | <b>23</b> |
| <i>Ote Maastokartat sovelluksesta</i> |           |

## Vähän joestamme, osa 1/8

Aikoinaan oli käsitys, että maan kohoaminen (meren aleneminen) johtui vedenpaisumuksesta, kun vesi oli vielä laskussa. Nyt tiedämme kysymyksessä olevan jääkaudesta. Viimeisimmän jääkauden päättymisestä on n. 10 000 vuotta ja olemme matkalla kohti uutta jääkautta. Kun kilometrien paksuinen jää vetäytyi, oli Sipoomme tietenkin meren peitossa, mutta vähitellen korkeimmat paikat nousivat esiin saarina. Ylempi kartta kuvaa tilannetta n. 8500 vuotta sitten. Siihen on merkitty vanhan kirkon paikka ja saaristo nyky muodossaan.

Maan kohoaminen hidastui vähitellen, mutta se on vieläkin Suomenlahdella n. 1 – 3 mm vuodessa. Karkeasti voidaan olettaa meren pinna laskevan täällä ihmisiässä n. 20 cm. Vanhoja satamatietoja seuraamalla moni satama on menettänyt merkityksensä. Nykyinen ilmastomuutos ei tietenkään sovi tähän kuvaan. Kun Sipoonranta rakennettiin, otettiin meren nousu huomioon korottamalla rakennuspengertä kaksi metriä.

Alemmasta kartasta nähdään tilanne n. 3000 vuotta sitten. Siinä Sipoonjoki on leveänä jokilaaksona. Se on laskenut edellisestä kartasta n. 20 metriä.



Sipoon alueelle satava vesi ohjautuu 55 prosenttisesti Sipoonjoen kautta mereen. Varsinkin kunnan länsiosa on jokemme aluetta. Vedenjakaja Sipoon ja Keravan välillä kulkee kutakuinkin kuntarajaa pitkin. Vaikka Keravanjoki on lähellä, maasto viettää Sipoonjoen suuntaan. Itäosan sadevedestä merkittävimmän osan juoksuuttaa Nevas-joki. Jokemme on eri lähteitten mukaan hieman eri pituinen, alkupisteen määrittelemisestä riippuen. Tässä käytän pituutena 47 kilometriä. Joen alkulähteet ovat joitakin kilometrejä Pornaisten puolella Parkkojan Metsäkylässä. Latvavedet ovat n. 40 m merenpintaa ylempänä. Joen varrelle sijoittuu kaksikin merkittävää koskea. Useat sivujoet/purot saavat alkunsa kunnan länsirajalta. Kun ruotsalaisasutus vakiintui, oli meren pinta kolmisen metriä korkeammalla.

Uusimaa on ollut varhaisempina aikoina harvemmin asuttua kuin muu Suomi. Syinä pidetään rannikkoseudun vaarallisuutta ja maaperän sopimattomuutta kaskiviljelyyn. Toki jokia pitkin kuljettiin sisämaahan ja rannikolle kalastamaan. Aikaisemmasta asutuksesta ovat merkkeinä esim. kivikautiset löydöt ja entiseltä merenranta-alueelta jäänteinä pronssikautiset hautaröykkiöt. Varsinaisen väestönsä, jonka perua mekin olemme, Sipoo sai tuhat luvun alussa.

Mannerjään vetäytyessä, joihinkin kohtiin syntyi aikojen kuluessa luonnollisesti syvänteitä, järviä.

Eteläsipoolaisten järvien pohjalietettä on tutkittu. Ne kertovat kuin pinossa olevat sanomalehtien vuosikerat historian viestin siitepölynäytteitten perusteella. Senti pohjalietettä kertoo noin 50 vuoden historian. Alussa oli tietenkin tyypillistä merenrantaa, joka vähitellen muutti metsämaaksi. Näytteet kertovat lempeästä lehtipuujuoksosta, joka hyytyi kylmemmäksi havupuukaudeksi n. 3500 vuotta sitten ja maa happamoi-tui. Ihmisen läsnäolo on päätelty heinien ja katajan lisääntymisellä, on siis raivattua maata ja joittenkin metsäpalojen on ajateltu olevan kaskeamista. Varsinainen pysyvä asutus on päätelty rukiin ja hampun siitepölyn räjähdysmäisellä lisääntymisellä. Eletään 1100 – 1200- lukua.

Mistä nämä ihmiset tulivat? Varmana mielipiteenä pidetään heidän muuttaneen Ruotsista vähitellen pitkin Pohjanlahden ja Suomenlahden rannikkoa etsimään uusia asuinalueita. Viljelymaan puute ja vanhimman pojan perintöoikeus maahan vei jo viikinkiaikana nuoremmat veljet seikkailuun.

Sipoon synnyn voisi kertoa näinkin: *Muinoin ruotsalaiset tekivät ryöstöretkiä Suomen puolelle, mutta koska sen aikaiset purret olivat kiikkeriä, täytyi niihin lisätä kölipainoa. Tavallisesti painoksi kannettiin kiviä. Oli kuitenkin käytännöllisempikin tapa; otettiin konnia ja rikollisia, jotka kävelivät alukseen ihan itse. Sitten Suomea ryöstettyään kölipainot laskettiin rannalle vapaaksi ja saalis toimi painolastina. Täällä me nyt olemme.*

(Lähteenä käytetty etupäässä Rantasen ja Kuvajan Sipoon pitäjän historiaa)

T. A. 2020



## Vähän joestamme, osa 2/8



Ruotsiin pystytettiin viikinkiajalla riimukiviä sankareitten muistoksi. Useissa kerrottiin heidän lähteneen ”Saarien merelle”, eikä koskaan palanneen. Käytännössä se tarkoitti Ahvenanmaan tai Turunmaan saaristoa. Siitä itään matkatessa oli edelleen hyvää saariston suojaa kulkea ja yöpyä. Jos huhupuheina oli levinnyt tieto hyvästä Sipoonlahdesta, ei se välttämättä olisi löytynyt. Sen suu on syvällä saariston sokkeloissa. Tulva-aikana joen suun saattaa havaita meriveden samentumana. Joki työntää humuspitoista eriväristä vettä mereen.

Kuvassa Porvoonväylä ylittää lahden. Etelään johtava sivutie päättyy Eriksnäsiin. Suuri saari vasemmassa yläkulmassa on Löparö ja kuvan yläreunan yläpuolella tavoittamattomissa on Sipoonselkä ja sen takana Kaunissaari. Kauempana vasemmalla on Pirttisaari, jonne kummiveteraanimme Ülo rantautui.

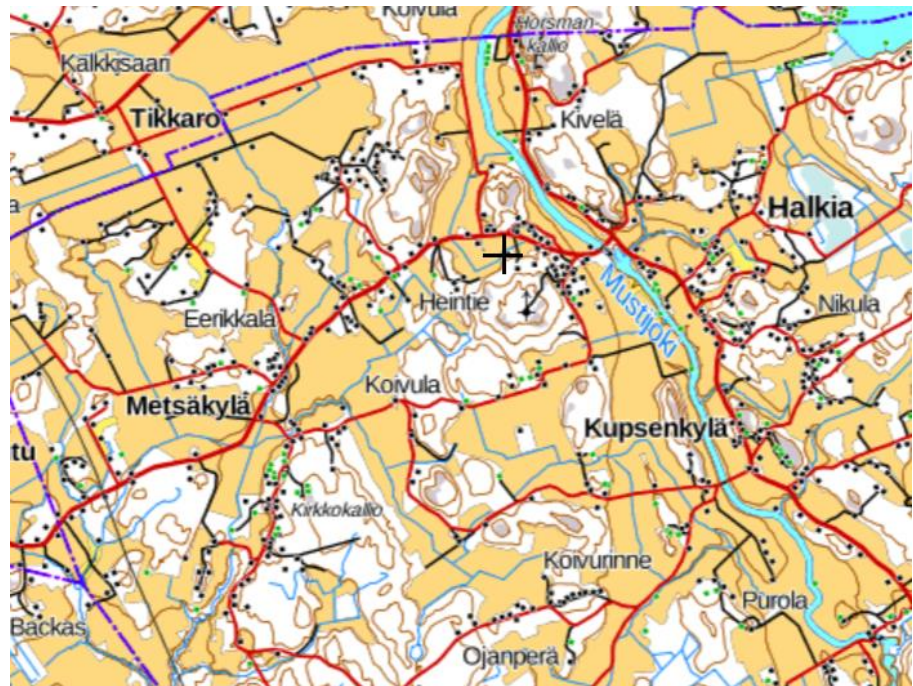
Kuvasta näkee, miten joki purkautuu kalliopainanteen väliin Sipoonlahdeksi. Lahti oli hyvä ratamoottoriveneitten nopeuskokeisiin, ei ollut tuulta eikä aallokkoa ja virtauskin vähäinen. Matka ajettiin edestakaisin ja yhteisaika ratkaisi. Stig-Olof Fagerström saavutti monta nopeuden maailmanennätystä yhden hengen veneluokassa tällä alueella 1960-luvulla. Saman suvun toinen haara omistaa veneveistäjä Marinon, jonka pääkonttori on ylempänä joessa.

Joen suun jälkeen on kahden saaren välinen salmi, jossa on pienen pieni saari. Oikeanpuoleinen isohko saari on Bärgholmen. Toinen panssarilaivoistamme, Väinämöinen, oli hyvin naamioituneena saaren jyrkässä kalliojyrkänteessä väylän varressa kesän 1943 alusta vuoden 1944 loppuun. Se toimi parinkymmenen laivan johtoaluksena. Kun muistolaatta paljastettiin, oli klubimmeikin paikalla. Lady



Margareta edusti kuntaa. Pornaisten ja Mäntsälän rajamaiden ylängölle satavalla vedellä on kolme reittivaihtoehtoa merelle. Jos valituksi ei tule Mustijoki eikä Keravanjoki, on todennäköinen valinta Sipoonjoki.

Mistä joki on saanut nimensä? Siitä ei ole varmaa tietoa. Nimi Sipoo esiintyy ensi kerran kirjallisena kuninkaan kirjeessä vuodelta 1352, jossa Sipoo mainitaan Porvoon kappelina. Nimen arvellaan johtuvan joen varrelle asettuneen uudisasukkaan Sibben mukaan.



*Ilmakuvan alalaidassa on Parkkojan koulu tien 1493 varressa hieman koilliseen sanasta Google. Vastaavaa kohta kartassa on taajaman Eerikkalan ja Metsäkylän välissä. Ilmakuva peittää n. peukalon alan kartasta.*

Kartassa on osa Pornaista Mustijoen varrella pohjoisosassa kuntaa. Sen keskuspaikkana voidaan pitää Parkkojan alakoulua. On makuasia, mikä joen haaroista on tärkein. Usein kiinnitetään huomiota pituuteen. Niin tässäkin.

Sipoonjoki alkaa kosteikosta karttasana Tikkaro kohdalta tavallisena sarkaojana. Kun sen matka etenee ja tahto voimistuu, se alkaa murtaa omanlaistaan uoma. Koulun ohitettuaan se palaa vielä tasamaalla suoraksi pelto-ojaksi, mutta sitten se menee menojaan.

*Sulo Heinonen toimi Parkkojan koulun pitkäaikaisena johtajana. Hän ehti olla usean vuoden ajan mukana klubimme toiminnassa niin kuin naapurikoulunkin johtaja Haasasen Olavi. Olisipa veli Sulo tiennyt, että klubista tulee joskus LC Sipoonjoki.*

*Molemmat koulut olivat pieniä kyläkouluja, nyt ne ovat saman katon alla.*

(Kuvat on poimittu netistä ja esitteestä.)

T.A. 2020

## Vähän joestamme, osa 3/8

Suomea koetteli nälänhätä rajusti viimeksi 1860-luvun lopulla, oli ollut useita katovuosia peräkkäin. Sipoonkin kuolleisuus kolminkertaistui noina vuosina. Nälänhätä ei kurittanut saaristoja niinkään, koska silakkaa tuli kuten tavallisesti ja muutakin kalaa. Sipoonjoellakin on kalastuksellista merkitystä. Kun kalakantaa tutkittiin vuonna 2007 ja verrattiin vuoden 1992 tutkimuksiin, saatiin alempana oleva tulos.

| Laji            | Tietellinen nimi                   | 1992 | 2007 |
|-----------------|------------------------------------|------|------|
| Taimen          | <i>Salmo trutta</i>                | *    | *    |
| Kirjolohi       | <i>Oncorhynchus mykiss</i>         | *    |      |
| Kuore           | <i>Osmerus eperlanus</i>           | *    |      |
| Hauki           | <i>Esox lucius</i>                 | *    | *    |
| Särki           | <i>Rutilus rutilus</i>             | *    | *    |
| Lahna           | <i>Abramis brama</i>               | *    |      |
| Pasuri          | <i>Blicca bjoerkna</i>             | *    |      |
| Sorva           | <i>Scardinius erythrophthalmus</i> | *    |      |
| Suutari         | <i>Tinca tinca</i>                 |      | *    |
| Törö            | <i>Gobio gobio</i>                 |      | *    |
| Säyne           | <i>Leuciscus idus</i>              | *    |      |
| Seipi           | <i>Leuciscus leuciscus</i>         | *    |      |
| Turpa           | <i>Leuciscus cephalus</i>          | *    | *    |
| Ruutana         | <i>Carassius carassius</i>         | *    |      |
| Sulkava         | <i>Abramis ballerus</i>            | *    |      |
| Salakka         | <i>Alburnus alburnus</i>           | *    | *    |
| Kiiski          | <i>Gymnocephalus cernuus</i>       | *    | *    |
| Ahven           | <i>Perca fluviatilis</i>           | *    | *    |
| Kuha            | <i>Sander lucioperca</i>           | *    |      |
| Silakka         | <i>Clupea harengus membras</i>     | *    |      |
| Made            | <i>Lota lota</i>                   | *    | *    |
| Ankerias        | <i>Anguilla anguilla</i>           | *    |      |
| Kivenuoliainen  | <i>Noemacheilus barbatulus</i>     | *    | *    |
| Kymmenpiikki    | <i>Pungitius pungitius</i>         | *    | *    |
| Kolmipiikki     | <i>Gasterosteus aculeatus</i>      | *    | *    |
| Nahkiainen      | <i>Lampetra fluviatilis</i>        | *    |      |
| Pikkunahkiainen | <i>Lampetra planeri</i>            | *    | *    |

Taulukosta huomataan usean lajin poistuneen ja muutaman tulleen lisää. Kalakanta on tyypillinen Uudenmaan rehevien vesien särkivaltainen. Kutuainkana saadaan runsaampi tulos, koska Sipoonlahteen ja alajuoksulle nousee merestä kudulle. Brobölen pato on selvästi jonkinlainen este, vaikka siinä onkin kalaporras.

**Itä-Uudenmaan ja Porvoon vesien ja ilmansuojeluyhdistys ry.** teki perusteellisen tutkimuksen Sipoonjoesta ja sen sivupuroista kalastuksen kannalta. Se teki myös lukuisia ehdotuksia joen parantamiseksi kalastus huomioiden. Myös rapukanta tutkittiin. Se on ollut merkittävä luonnonvara padon yläpuolisilla alueilla, mutta nyt romahtanut. Kalakanta on runsaimmillaan Sipoonlahdella, jossa sitä myös säädelään rauhoituksilla. Joen ja muutamien sivupurojen vesialue kuuluu Natura 2000-

hankkeeseen. Saviset pellot, viettävä maa ja maatalous kuormittavat veden laatua. Se on luokiteltu välttäväksi tai huonoksi käyttökelpoisuudeltaan.

Kun Nikkilään rakennettiin kunnallistekniikka, johdettiin jätevedet kallioon louhittuun luolaan, joka sijaitsee hieman ennen Brobölen siltaa Nikkilästä tultaessa. Siellä ne puhdistettiin ja johdettiin jokeen Brobölen padon kohdalla. Silloin kerrottiin ylpeästi veden olevan puhtaampaa kuin joen vesi. Enää ei jätevettä lasketa jokeen. Nyt ne johdetaan kokoojaviemäriin, joka kuljettaa ne umpiputkessa Viikin puhdistamoon ja sieltä käsittelyn jälkeen mereen Katajaluodon ulkopuolelle.



Nyt tarpeettomana oleva jäteveden purkupuutki Brobölen padolla.

Viereinen kuva kertoo paljon Sipoonjoen vesistä. Vasemmalta purkautuu joen päävirta ja alavasemmalta Byabäcken. Päävirta kulkee laakeitten peltojen kautta tuoden humusta. Siihen liittyvä Byabäcken kulkee suuren metsäalueen, Sipoonkorven, kautta. Puro on selvästi kirkkaampi. Uudellamaalla mereen laskevissa joissa, vain kolmessa on oma taimenkantansa. Kaksi muuta ovat Sipoonjoen lisäksi Ingarskilanjoki Inkoossa ja Siuntionjoki. Sipoonjoessa taimenkantaa keskittyy vain Byabäckeniin.



Entsyymigeneettisten tutkimusten perusteella Sipoonjoessa elävä taimenkanta poikkeaa huomattavasti muista tunnetuista kannoista. Kannan alkuperästä ei ole varmuutta, mutta on mahdollista, että Sipoonjoen kanta on alun perin purotaimenta. Syitä, selvään geneettiseen erilaistumiseen on etsitty muun muassa yhteyksistä vaellusesteisiin ja vaeltamattomuuden aiheuttamasta ekologisesta erilaistumisesta. Sipoonjoen meritaimenkanta on nykyään erittäin uhanalainen. Sipoonjoen sivupuroista Byabäckenin ja siihen laskevan Ritobäckenin



koskialueiden vuosittainen poikastuotanto on korkeintaan muutamia kymmeniä poikasia. Samanlaisena se esiintyy vain omassa purossaan, eikä kantaa saa yrittää elvyttää muualla tuoduilla istutuksilla. Ne ovat jokemme erikoisuus. Kooltaan ne saattavat olla yli kaksikymmentä senttiä. Niiden elinoloja on yritetty parantaa mm. katusoraikkoja kunnostamalla. Eräs maanomistaja Hindsbyssä sai ankarat nuhteet yrittäessään kaivurilla parantaa vedenjuoksua purossaan.

*Keravalaiset partiolaiset ovat retkeilleet Sipoonkorvessa iät ja ajat tietämättä olevansa edes Sipoonkorvessa. He retkeilivät Hindsbyssä tai Gillessä (Gilleberget). Eräänkin sukupolven edustaja, kun leiri oli saatu valmiiksi, rakenteli vitsaksista ritilän, jolle ei ollut vielä paistettavaa. Vaan kohta oli. Hän oli käynyt purolla ja tuonut taimenet tullessaan. Siihen aikaan ei ollut vielä tietoaakaan kalastuskiellosta. Myöhemmin hän valmistui kalatalousteknikoksi, kunnes kouluttautui lisää.*

(Lähteenä käytetty Itä-Uudenmaan ja Porvoon vesien- ja ilmansuojeluyhdistys ry:n tutkimusta)

## Vähän joestamme, osa 4/8

Sana linnavuori tuo mieleemme korkean turvallisuuden mäen, jonne oli hyvä paeta lähestyvää vihollista ja mahdollisesti puolustautua. Sibbesborg täyttää osittain nämä tunnusmerkit. Tarinan mukaan kolme viikinkipäällikköä; *Helsinge, Sibbe ja Borg* olivat matkaamassa itään, mutta jäivätkin näille seuduille. Yksi rakensi linnansa Helsingin Vartiovuorelle, toinen Porvooseen ja Sibbe Sipooseen. Tarinaa voi pitää hyvin keksittyinä, koska Uudellamaalla on vain nämä kolme linnoitettua vuorta.



*Vasen kuva on vuodelta 1909. Siinä on näkymä linnasta merelle. Linnan omistaja hallitsee koko lahtea. Toinen kuva kertoo joen ja Uuden Porvoontien sijainnin. Korkein kohta on 20 m yli merenpinnan.*

Sibbesborg sijaitsee heti Sipoonlahden jälkeen jokisuistossa. Rakentamisensa aikoihin se oli saari, joka vartioi koko vesireittiä linnasta ylöspäin. Sitä voidaankin perustellusti pitää eräänlaisena rajatarkastusasemana. Se, joka hallitsi linnaa, kontrolloi vesiliikennettä. Vuonna 1909 tehtyjen kaivausten perusteella on voitu rakennustilistä päätellä linnan ajoittuvan aikaisintaan 1100-luvulle. Tanskalaistyylinen muuraustekniikka antaa vihjeen, että linna voisi olla tanskalaisten tänne tekemän ristiretken perua. Juutit tulivat hillitsemään Baltian pakanoitten riehumista pohjolassa. Linnoitettuna on saaren eteläpää, joka nousee äkkijyrkkänä merestä. Sen edustalla oli myös lyöty paaluja mereen rantautumisen estämiseksi. Pohjoispuolelle oli kaivettu kaksikin vallihautaa. Korkeimmalla kohdalla on ollut n. 20 metriä pitkä ja 12–14 metriä leveä tornilla varustettu rakennus. Vaatimattomat esine- ja nykyiset kasvilöydöt viittaavat



siihen, että linnoitus saattoi olla myös asuttu. Ajan kuluessa monet tiili- ja muut rakenteet ovat löytäneen käyttönsä muihin tarkoituksiin.

Sibbesborgin tutkimiselle on vielä tarvetta. Viime vuosina on alueelta kaadettu puita ja rai-vattu vesaikkoa umpeen kasvamisen estämiseksi ja heinikko niitetty pari kertaa vuodessa. Tammimetsä saarekkeessa on Söderkullan metsänvartijakoulun istuttama vasta yli sata v

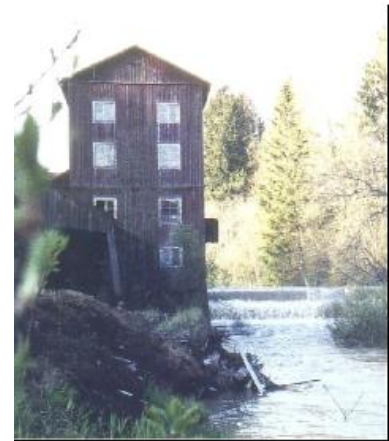
Entisinä aikoina hyvä voiman yksikkö oli hevosvoima. Jos se ei riittänyt, otettiin toinen hevo-nen avuksi. Tuulesta ja virtaavasta vedestä saatiin korvaamaton ja väsymätön renki. Esimer-kiksi Kaunissaaressa toimi suuren mittaluokan sahalaitos tuulivoimalla. Sinne puut kuljetet-tiin Paippista ja Martinkylää myöden uittamalla pitkin sivupuroja ja Sipoonjokea. Hyvä esi-merkki tuulivoimasta on veli Harryn kodin sijaitseminen *Myllykallion* kupeessa.

Vesivoimaa saatiin joen ja purojen virtapaikoista. Oli siunaukseksi, jos sattui omistamaan ve-sioikeuden koskeen. Hyvistä myllypaikoista piti maksaa veroa. Sipoonjoen vesistöissä on ollut yli puolensataa vesimyllyä. Puroissa olevat myllyt olivat vaatimattomia ja joskus matalan ve-den aikana ne eivät edes toimineet. Sipoonjoessa on kaksi merkittävää koskipaikkaa. Toinen on Paippisten Hommannäs ja toinen on Broböle. Molemmissa on ollut mylly.



*Kuva on vuodelta 1909. Mylly on kiviperustalla ja saha ulkona katoksessa. Taaemmassa rakennuksessa asui myllärin perhe. Näyttää elinvoimaiselta paikalta, vaikka nyt hiliainen.*

Brobölen koski on ollut ammoisista ajoista myllypaikka. 1820-luvulla nimismies Henrik Tallgren ja Henrik Broberg saivat luvan rakentaa padon ja uuden myllyn. Isot vesirattaat pyörittivät kahta myllynkiviparia. Vuoden 1853 kevättulvat veivät myllyn mennessään ja sen osia ajautui alavirtaan saakka. Mylly rakennettiin uudelleen. Myöhemmin omistajat vaihtuivat ja vuonna 1903 myllyn viereen rakennettiin menestyvä saha. Myöhemmin 1900-luvulla toimitti turbiini myös sähköä Nikkilään. Konserni oli menestyvä, se oli merkittävä.



*Työntekijät tauolla ja ryhmäkuvassa 1950-livulla. Näyttää olevan tekemisen meininki. Oikealla on vehnämyllyn torni sellaisena kuin se oli rappion aikana ennen purkua.*



*Koski tänä päivänä kalaportaineen. Keskellä patoa on luukku, jolla veden koreutta yläpuolisessa vesistöissä voidaan säädellä.*

*Vielä pätkä historiaa, olenhan sitä itekin ikäni perusteella. Muistan lapsuudestani, miten meiltä lähetettiin mies vehnämyllyyn Broböleen. Oli hevonen ja rattaat ja sopiva määrä vehnää juutisäkeissä, oli eväät miehelle ja hevoselle. Päivä siinä meni. Paluukuormassa oli jauhettu vehnä tiiviissä kangassäkeissä ja toisissa leseitä. Syksyn ensimmäinen myllymatka oli tärkeä. Kohta tul-taisiin tietämään, miten jauhot leipoutuisivat. Samaa olisi sitten koko vuosi. Brobölen mylläri (Kantén) perusti sittemmin oman vehnämyllyn Martinkylään. Silloin olin jo niin iso, että tein omat myllymatkani sinne, aluksi hevosella.*

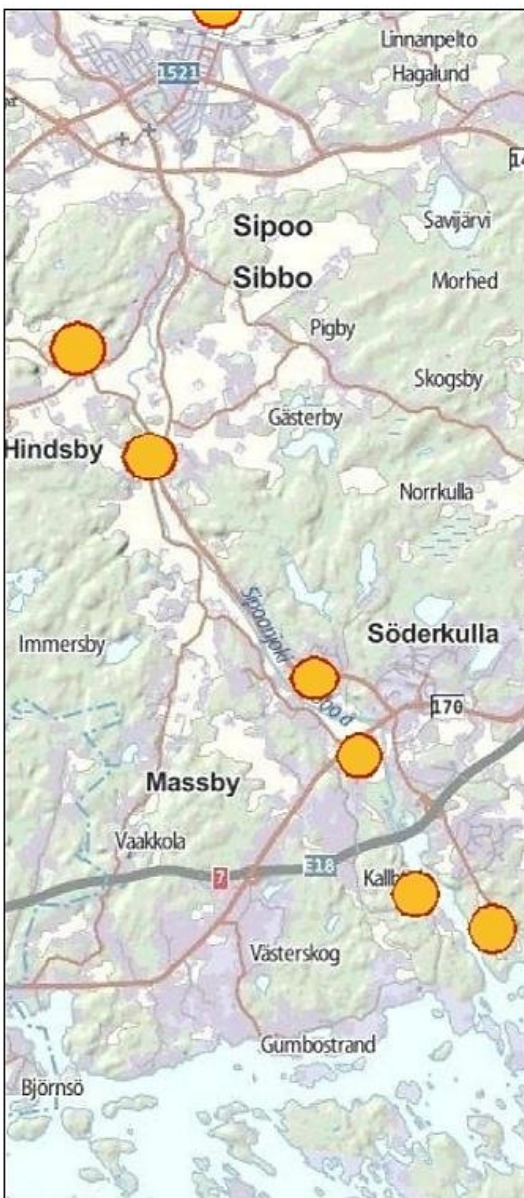
(Lähteinä Sipoon historioita)

T.A. 2020

## Vähän joestamme, osa 5/8

Ruotsinvallan loppuaikoina aloitettiin yleisen liikenteen kehittäminen. Sen oli määrä tapahtua vesireittejä kehittämällä ja kestiekievarikyytejä parantamalla. Tarkoitusta varten perustettiin Kuninkaallinen koskienperkaustoimikunta.

On selvää, että ne, joille se oli mahdollista, olivat jo varanneet parhaat asuinsijat. Yhteys merelle oli ensisijainen päämäärä. Kartano tarkoittaa tavallisesti aatelisen omistamaa tilaa tai muuten vain kartanomaisesti elettyä asumusta. Sipoon kartanot eivät olleet kovin suuria, eikä omistaja läheskään aina asunut niissä. Seuraavassa mainitut kartanot olivat aatelisten. Sipoon saariston sokkeloissa olivat Östersundomin ja Löparön kartanot, mutta kyllä niitä riitti Sipoonjoenkin varten. Rautateitten tulo loi aikanaan uusia ”herkkupaikkoja”.



**Nikkilän** kartanon voi juuri ja juuri laskea joen vaikutuspiiriin. Merkittävä omistaja oli Nassokin-suku. Sen päärakennus on kunnan vanhimpia. Maat on kaavoitettu asutukseen.

**Hoffgårdin** päärakennus on katveessa pienen kukulan takana Hindsbyssä, eikä tontti yllä jokeen. Aikoinaan kartano omisti suuren osan nykyistä Sipoonkorpea.

**Norrkullan** kartano tunnetaan useammankin nimismiehen virkatalona. Nykyisin se toimii menestyvänä maatilana.

**Söderkullan** kartano on ollut monessa mukana. Siellä on ollut tiilitehdas, metsänvartijakoulutusta jne. Viimeinen omistaja antoi Amiraali-nimen taa-jaman kadulle ja kartano koko alueelle.

Skräddarbyn kartanolla on pitkät perinteet, mutta A. I. Virtanen muutti nimen muotoon **Joensuu** hankittuaan sen ja aloitettuaan tutkimustoiminnan. Nykyisin tilalla on monimuotoista toimintaa. A. I. Virtanen oli suomalaismielinen.

**Hitän** omistajat tunnetaan 1500-luvun lopulta, mm. Wrede-suku. Läheinen meri antoi mahdollisuuden suurisuuntaiseen silakan kalastukseen ja vientiin Rääveliin.

**Eriksnäsin** eräs omistaja oli Nordbergin suku. Myöhemmin suku tunnettiin Nordenskiöldinä. Päärakennus on vuodelta 1810.



Aikaisemmalla sivulla oli kuva isohkoista purjeveneistä Sipoonjoella. Purjeet olivat hyvä ja edullinen tapa edetä, kunhan oli aikaa ja sopivaa tuulta. Höyrykoneen tuominen laivoihin avasi uuden teollisen aikakauden. Nyt voitiin laatia aikataulut ja pysyä niissä.

Matka maitse kunnan eteläosista Helsinkiin oli hankala. Ensin oli mentävä Gesterbyhyn ja sieltä oikaistava Myyrakseen. Vesitie Sipoonjokineen oli hyvä vaihtoehto. Useimmat laivareitit päättyivät Helsinkiin. Laivat lähtivät aamuisin maakunnasta, ajoivat päivän rahtia ja palasivat matkustajineen illaksi kotiin.

Sipoonjoella laivat kulkivat Norrkullan kartanon alapuolelle saakka, johon oli kaivettu paikka, jossa laiva pystyttiin kääntämään.

Kaikella on kuitenkin aikansa. Uusi Porvoontien silta katkaisi laivayhteyden 1930-luvun puolella välissä. Se toi eteläisen Sipoon autoliikenteen piiriin. Nyt tarvittiin nopeutta.



*Östra Skärgården* lähti joka aamu klo 7 pitkin Sipoonjokea Helsinkiin. Matka kesti viisi tuntia ja alus pysähtyi kaikilla laitureilla. Alus rakennettiin Helsingissä vuonna 1904, sen pituus oli 19,20, leveys 4,20 ja syväys 1,99 m. Kuvassa se on juuri ohittanut kiskoilla siirrettävän sillan ja siirtynyt Sipoonjokeen. Musta aukko laivan kyljessä on halkojen lastaamista varten.

## Vähän joestamme, osa 6/8



Klubilla on kokemusta saaristopurjehduksesta muutaman vuoden takaa. Teimme kevättapaamisemme retkenä Porvooseen J.L. Runebergillä. Se vastaa suurin piirtein Sipoonjoessa kulkeutta alusta. Ne olivat saman ikäisiä, mutta Östra Skärgård oli pituudeltaan vain 2/3 J.L. Runebergistä, jonka kone oli muutettu dieseliksi vuonna 1960.

Höyrykonemiehet ovat intohimoisia harrastajia. Heitä on paljon sisävesillä, he pitävät yllä suurta joukkoa vanhoja hinaajia.

Höyryaluksen kulku on tärinätöntä, tasaista ja lähes äänetöntä, se lipuu veden halki. Norrkulla-laiva on ennen Sipoon saaristossa seilannut höyryalus, joka on seikkailuvuosiensa jälkeen kunnostettu ja saanut pitää höyrykoneensa. Nyt sen palveluja voi tilata.

Laivan höyrykone on työläs hoidettava ja se vaatii jatkuvaa lämmittämistä ja tilaa vievää polttoainetta (halkoja). Kattilan lämmittäminen pitää aloittaa hyvissä ajoin ennen lähtöä, jotta saadaan höyryn paine nousemaan. Koneessa ei ole vaihteita. Kun halutaan peruuttaa, pitää kone pysäyttää ja laittaa pyörimään toisin päin.

*Sisävesillä oli laiva reitillään ja taas tulemassa kapeikkoon ja tilanne näytti uhkaavalta.*

*Kapteeni ilmoitti puhetorvella konehuoneeseen: ”Ota par laakia pakkia, ollaan menossa kiville.”*



Sipoolaisilla on aina ollut merkittävä naapuri. Aikaisemmin se oli Porvoo, sitten Helsinki. Niihin oli mentävä. Kuinkahan monta matkaa sipoolaiset ovatkaan tehneet veneillään esimerkiksi Suomenlinnaa rakentamaan. Lähimenneisyudessa monet kalat, perunat ja vihannekset ovat kulkeneet Kauppatorille. Sipoonjokea pitkin kulkeneista tunnetuin on ehkä Hjalmar Ingman, joka vei torille omassa saunakamarissa valmistamaansa viiliä. Hänen tiedetään aloittaneen viilin valmistuksen vuonna 1928 ja vieden sen soutaen perille, myöhemmin varmasti moottoriveneellä. Viilin valmistus kotona loppui vasta vuonna 1961. Tuli tehdas, tuli uusi suurempikin. Nyt purkeissa lukee Arla.



Perinteikkäällä Joensuun tilalla on monenlaista toimintaa. Jokeen liittyvä on suuri satamapalvelu monin oheistuottein. Kaksi suurta satama-allasta on kaivettu jokisuistoon ja yhdistetty kanavalla jokeen. Alueella on myös telakointi talveksi. Porvoonväylän silta rajaa pois mastolliset veneet. Alueelle on myös kaivettu laaja makean veden maauimala.



Joensuun tilaa pitää kotisatamana muinaisuisko Sotka, joka on Viikinkiajan laiva ry:n ylläpitämä. Joukko kiinnostuneita nuoria on ajatuksen takana ja tutkimusten jälkeen he päättivät rakentaa mahdollisimman tarkan jäljennöksen menneiden aikojen uiskosta. Sotka valmistui vuonna 1999 ja se on täysin merikelpoinen purjein ja airoin (kuvassa viisi aioparia) varustettu. Nyt jo paljon meriä nähnyt. Se on pituudeltaan 12,5 m, leveydeltään 3,1 m ja syväykseltään 0,5 m. Ehkä juuri tällaisilla aluksilla ruotsalaisväestö purjehti jokisuistoon.

(<https://www.viikinkiajanlaiva.fi/sotka>)



Tor-Björn Fagerström aloitti lasikuituveneitten pioneerina vuonna 1954. Hän oli myös kiinnostunut kilpailemisesta moottoriveneillä. Hänen yrityksensä toimi useassa paikassa, kunnes vuonna 1967 Marinon tehdas valmistui Sipooseen.



Marino on ollut menestystarina, se on ollut useana vuonna Helsingin venenäyttelyn suosikki. Marinolla on ollut toimintaa myös Pohjanmaalla, jossa on rakennettu isompia malleja. Nykyinen hittituote on retromalli Marino Swing. Sen tuotanto aloitettiin jo vuonna 1972.



Joen vedellä on ollut suuri merkitys käyttövetenä. Kuvassa on paippislaista karjaa päästetty juomaan joelle. On vaikea sanoa, onko syksy vai kevät, mutta veden korkeus viittaa kuitenkin tulvahetkeen. Kasvien kasteluun jokivesi on mainiota, mutta esimerkiksi kamelien juottamiseen joen vedellä ei ole suurtakaan merkitystä, vaikka vettä olisi riittävästi. (Tämä edellinen lause on lisätty vain lukijan pitämiseksi valppaana.)

T. A. 2020

## Vähän joestamme, osa 7/8



Teiden ja siltojen kunnosta vastasivat paikalliset. Osuudet niistä oli jaettu heidän hoidettavakseen. Esimerkki 1400-luvun lopulta: Talonpoika Anders Karvalakin vastuulla oli Kirkonkylässä, lähellä nykyistä tilapäistä kunnantoimistoa, sillan hoito. Erään ritarikunnan hevonen oli katkaissut jalkansa sillan huonon kunnan vuoksi ja Karvalakki joutui korvaamaan vahingon, koska ei ollut huolehtinut sillastaan. Sakkoa tuli. Sillat pyrittiin aina rakentaa mahdollisimman edulliseen kohtaan, koska rakenteiden kantovälit olivat rajalliset. Molemmilla rannoilla oli silta-arkut, joskus välilläkin, tukipisteinä. Puusillat jouduttiin uusimaan aika ajoin. Kummassakin viereisessä kuvassa on sama silta joessa Brobölen luona. Kuvat ovat eri vuosilta ja eri veden korkeuksilta. Korkeuseroa voi verrata suuren joessa olevaan kiveen. Kivi on vieläkin nähtävissä. Sipoon tärkeitä siltoja ovat olleet Brobölen silta ja Nikkilässä Uudensillantiellä oleva silta. Sitä kautta kulki pitkään koko Itä Suomen liikenne. Uusi 30-luvun tulo on Uuden Porvoontien silta ja uudempi kaarella oleva Porvoon väylän silta. Sekä Brobölen silta, että Uuden Porvoontien silta on muutama vuosi sitten uusittu. Paikallisesti ei niin vankkoja siltoja olisi tarvittu, mutta uudistuksilla taattiin korkeitten suurkuormien kuljettaminen Vuosaareen. Tunnelit rajoittivat. Viereisen kuvan arvorakennus on kaikkien tuntema Pumppuhuone. Kun sairaala rakennettiin, tehtiin myös jokitöyräeseen pohjavesikaivot. Niiden vesi ei ollut laadultaan riittävän hyvää ja niin jäi pumppuhuone käyttämättömäksi. Uusi pohjavesi otettiin sairaalan eteläpuolelta. Pumppuhuoneessa myös asuttiin. Nyt sille on tulossa uusiokäyttöä. Aluksi sairaala puhdisti jätevetensä itse ja laski jokeen, myöhemmin kunnan järjestelmään.

**Ely-keskus toteutti vuosina 2017 ja 2018** veden laatutarkkailua kolmessa joessa. Sipoonjoen lisäksi olivat mukana Lepsämänjoki Nurmijärveltä ja Taasianjoki Loviisan Tesjoelta. Eri-laisilla antureilla mitattiin mm. jokien virtaamaa, happipitoisuutta, sameutta ja lämpötilaa. Tulokset olivat samankaltaisia kaikissa joissa, mutta yleisesti voidaan todeta, että Sipoonjoen veden laatu oli happipitoisuuden, johtokyvyn ja sameuden perusteella joukon huonoin. Happipitoisuuden ja veden sameuden perusteella Taasianjoen veden laatu oli seurannan joista toiseksi paras ja Lepsämänjoen paras. Lepsämänjoen veden laatua parantaa erityisesti pelloilla tehdyt aktiiviset vesiensuojelutoimet, joista talviaikainen kasvipeitteisyys vähentää eroosiota ja fosforihuuhtoumaa selvästi. Peltoalueiden vähentynyt eroosio vähentää myös todennäköisesti orgaanisen aineksen huuhtoutumista jokeen, jolla voi olla positiivinen vaikutus esimerkiksi veden happipitoisuuteen.

Kaikilla tämän tutkimuksen kohteina olleilla joilla veden laadun ja määrän vaihtelu oli seuranta-aikana hyvin voimakasta. Ilman automaattiseurantaa ei esimerkiksi Sipoonjoen happipitoisuuden voimakasta vaihtelua ja toisaalta hyvin pieniä pitoisuuksia olisi havaittu. Samoin Sipoonjoen lyhytaikainen pH-piikki tai Taasianjoen huippukorkeat sameusarvot olisivat jääneet havaitsematta. Sipoonjoen ja Taasianjoen korkeat sameudet kertovat valuma-alueella tapahtuvasta suuresta eroosiomäärästä.

Veden sameus koetaan helposti epämieluisaksi ominaisuudeksi virtavesissä. Samea vesi Sipoonjoessa ja Taasianjoessa tarkoittaa myös suuria kiintoainehuuhtoumia ja mahdollista uhkaa vaelluskalojen lisääntymisalueiden liettymiselle.

Sipoonjoen ja Taasianjoen alueilla olisi varmasti kysyntää alueen viljelijöiden ympäristötietoutta lisääville maatalouden vesiensuojeluhankkeille. Jos kasvipeitteisyyden lisääminen nopealla aikataululla on näillä alueilla haastavaa, voidaan väliaikaisina ensiapukeinoina harkita kipsin, rakennekalkin ja ravinnekuittujen hyödyntämistä ravinnehuuhtomien vähentämisessä.

LIITE 1. Vesinäytteiden analyysitulokset

| Sipoonjoki       |               |     |                   |                        |
|------------------|---------------|-----|-------------------|------------------------|
| Pvm ja klo       | Sameus<br>FNU | pH  | johtokyky<br>mS/m | Happipitoisuus<br>mg/l |
| 27.6.2017 13:00  | 49            | 7,4 | 26,6              | 7,2                    |
| 21.8.2017 12:00  | 90            | 7,2 | 26,4              | 4,6                    |
| 29.9.2017 11:00  | 120           | 7,1 | 26,2              | 5,0                    |
| 19.12.2017 13:00 | 98            | 7,1 | 11,3              | 11                     |
| 1.2.2018 14:00   | 65            | 7,1 | 12,7              | 13                     |
| 18.4.2018 16:00  | 230           | -   | -                 | -                      |
| 16.5.2018 11:00  | 130           | 7,2 | 21,1              | 6,6                    |
| 12.6.2018 13:00  | 19            | 7,7 | 31,8              | 9,0                    |
| 7.9.2018 5:00    | 26            | 7,3 | 30,4              | 4,9                    |



*Kalanpoikasista istutetaan Sipoonjokeen Eriksnäsin kohdalla. Aluetta pidetään hyvänä kuhavetenä.*

(Lähteenä: Lepsämänjoen, Sipoonjoen ja Taasianjoen automaattiseuranta 2017–2018, Pasi T.A. 2020)

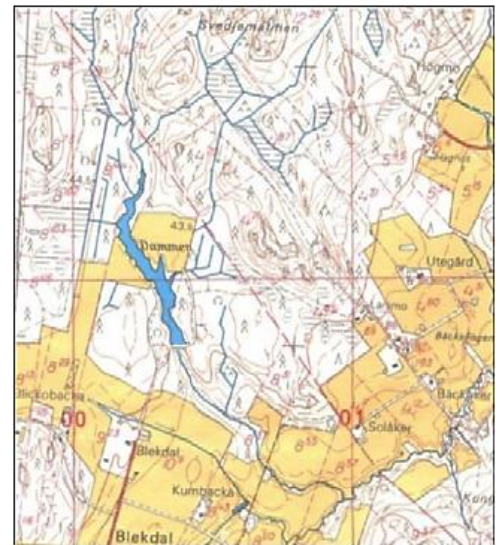
## Vähän joestamme, osa 8/8

*Seison Martinkyläntiellä Sipoon ja Keravan rajalla, nokka kohti Nikkilää. Oikealla puolellani on viettävä rinne, jossa on presidentti Paasikiven istuttamat sembrämännyt Keravan puolella ja Sipoon puolella vesakoitunutta peltoa. Alempana kulkee Porvoon rata, mutta sitä ennen on vaattimaton oja, joka virtaa Nikkilää kohti, vaikka Keravanjoki on noin kilometrin päässä takanani. Tästä ojasta alkaa **Minun Sipoonjokeni**.*

*Oja muuttuu puroksi, se luikertelee radan viertä, kulkee pienen suon läpi entisen Vanikon seisakkeen kohdalle, tulee sieltä pellolle tulviakseen mahtavasti keväisin. Sitten se koukkaa radan alta ja jatkaa matkaa kohti Talmaa.*



*Itse jatkan maantietä pitkin. En malta olla katsomatta vasemmalle Golf Talman risteyksessä. Siellä näkyy golfväyliä vesiesteineen. Ne ovat padottua toista puroa, joka jatkaa usein jyhkeässäkin kanjonissa kulkien kohti Sipoonjokea, jonka se saavuttaa Etelä-Paippisissa. Matkalla siihen liittyy sivupuro, joka tulee patoaltaasta "tammesta". Maanomistaja patosi puron 1920-luvulla ja muodosti kilometrin pituisen tekojärven, johon hän sijoitti generaattorin sähköä tilalleen tekemään. Aikoinaan allas oli kylän suosima uimapaikka.*



*Palaan omalle joelleni. Tavoitan sen Talmassa ennen Talma Ski:tä. Siinä se luikertelee Talmantien alitse. Poikasena olimme kuulleet jokiravuista. Päätimme kokeilla. Meillä oli merta, sellainen pyöreä, jossa oli syötti keskellä ja narut nostamista varten. Säädetyin ajan kuluttua palasimme takaisin purolle ja tempaus. Ei ollut rapua, mutta oli yli kymmensenttinen hauenpoikanen. Puro oli asuttu! Vuosikymmeniä myöhemmin laskimme samasta paikasta kevättulvan aikaan kanoottimme vesille. Olin tietoinen purouitosta. Alku menikin hyvin, vettä oli tarpeeksi ja virtaus vuolas. Nykyisin osa puron vedestä on johdettu altaaseen ja pumppuhuoneeseen. Sieltä se otetaan lumitykkeihin rinteitten lumettamiseksi. Suurin osa lumesta, joskus kokonaan, on Sipoonjokea.*

*Melonta purolla alkoi tulla hankalaksi. Koskien kivikossa oli kanoottia nostettava ja sitten virrassa oli kaatuneita puita siikin sokin. Oli raivattava tai koukattava rannan kautta. Vasta peltoaukealle tullessa helpotti. Nyt ymmärsin, että jos puroittoa harrastetaan, on jokea myös huollettava. Se on mainio väylä hetken aikaa vuodesta. Tavoitimme*



*Martinkyläntien, ylitettyämme ensin radan. Ylitimme, koska rummusta en mahtunut melomaan alitse korkean veden aikana. Olimme lähes veli Sepon pihapiirissä ikkunan alla. Siinä teimme päätöksen: joskus toiste sitten jatketaan. Vielä ei ole tullut toiste. Edessä olisi ollut Martinkylän entisen aseman kohdalla levennys, jossa pienenä pulikoimme ja teimme mahtavia sukelluksia. Ennen Sipoonjokeen liittymistä puro kulkee upeassa kanjonissa ulkoilulenkien varressa Nikkilässä. Puro tavoittaa joen rautatien pohjoispuolella. Joki on ollut jo pitkän matkaa nimeltään Ollbäcken.*

*Nikkilästä, rautatiesillan kupeesta, olen laskenut kanoottin useamminkin kerran jokeen. Ylempää ei kannata aloittaa joen vähäisen veden, kapeuden ja mutkaisuuden vuoksi. Keväisin partiolippukunta Åfararna on tehnyt sankarisuorituksia melomalla Paippisista, mutta vain tulvan aikaan.*

*Matka kylän läpi on helppo, Brobölen pato takaa vedelle vakiokorkeuden. Joskus vähän nolottaa, kun kanootti lipuu ihan ranta-asukkaiden intiimissä pihapiirissä.*

*Koskessa kanoottia on tietenkin kannettava ja arvioitava mistä kohtaa kannattaa jatkaa. Taas ovat kaatuneet puut ja kivet kiusana. Erään retken teimme hakataksemme kirveellä tien auki seuraaville tulijoille. Padon alapuoli on petollinen. Siellä on kivikkoa ja äkiksiyvänteitä, joita virtaava vesi tekee. Kerrankin vyötäröön saakka. Melonnasta on kammottaviakin muistoja. Kerran oli autooni murtauduttu. Voro oli saatu kiinni ja oli kertonut heittäneensä lompakkoni Uudensillantien sillalta jokeen. Siellä minä sitten simmarit ja lassa kahlasin joessa ja tunnustelin pohjaa konstaapeli Gustafssonin päivystäessä virkapuvussaan sillalla. Virta lienee vienyt lompakon pidemmälle. Vähän alempana on kohta, jossa Nikkilän sairaalan potilas hukutti koulumme oppilaan, jota itsekin olin opettanut. Moni potilas on tuolla sillalla tehnyt oman lopullisen ratkaisunsa. Eräs sellainen oli ajautunut kosken alapuolelle ja takertunut juurakoon. Oli keskeytettävä melonta ja käveltävä soittamaan poliisille.*

*Koskipaikasta selviämisen jälkeen matka helpottuu, meno tasaantuu. Molemmiin puolin rannan puut kaartuvat ylväänä galleriametsänä joen yli. Rantojen tutut paikat näyttävät käänntöpuolelta. Joki ei ole mikään loistokas melottavaksi, mutta se on omamme. Kun olen Eriksnäsin laiturilla, nostan kanoottin virrasta. Tästä jatkankin tavallisesti purjein.*



*Hankiihdossa on ollut helppo tavoittaa Pohjois-Paippinen ja Sipoonjoki sieltä. Metsässä hanki ei vain useinkaan kestä hiihtäjää, ja joki on syvässä uomassa ja rannat vesakkoiset. Se on rämpi-mistä.*

*Onko Sipoonjoki minulle tärkeä? On se. Mutta mikä on joen kohtalo? Käykö sille niin kuin kävi Nurmijärvellä? Se antoi nimen pitäjälle ja sitten se kuivattiin. Viime aikoina on kuultu puheita sen järveksi palauttamisesta.*

*Sipoonjoki ei voi hävitä, mutta mikä on sen tehtävä, onko sille käyttöä? Maisemallisesti se on kaunis Nikkilän läpi puistossa virratessaan. Ilta-auringossa Hansasin luota katsottuna se on kuin kultainen virta. Yksi koulukin on nimetty sen mukaan ja toinen melkein.*

*Klubi ei tässä miehityksessä pystyne suuriin ruumiillisiin ponnistuksiin. Kerran oli puhetta, että voisimme raivata Sibbesborgin heinikkoa. Voisimme ehkä palkata viikatemiehen. Miten olisi joelle nimetty vuosittainen tapahtuma, esim. "Teemana Sipoonjoki" tai anottava stipendi? Mikä on sinun ehdotuksesi?*



T.A 2020

Sarjassa lähteinä olen käyttänyt mm.

Rantanen – Kuvaja: Sipoon pitäjän historia vuoteen 1868 osa I ja II

Museovirasto: Hiidenkivi ja Tulikukka

Sibbo Hembygdsforskningförening: Entisajoista nykypäivään

Thure Malmberg: Skärgårdsbotar i Sibbo

Sirkka Liisa Tuovinen: Inhimillinen Nikkilä

Moniste panssarilaiva Väinämöisen muistolaatan paljastustilaisuudesta

Tekstissä mainittujen tahojen nettisivut

## Muistumia Sipoonjoesta

### Hyvät Sipoonjokilaiset

Kiitokset Tapanille nimikaimamme Sipoonjoen olon esittelystä.

Tuo ensimmäinen juttu toi mieleeni 50/60-lukujen moottoriveneiden nopeus ME:t ja miten niiden selostukset lehdissä olivat ensimmäisiä fysiikan havainnollistajia kohdallani. Nopeuskokeethan tehtiin aina lokakuisina aamutunteina. Miksikö? Silloin veden lämpötila oli lähimpänä +4 astetta, eli tiheimmillään. Toiseksi ilma aamu-usvaisena oli hapekkaammillaan. Näin potkuri sai parhaan vasteen vedestä ja moottori hapekkaimman seoksen. Ennätykset olivat pienistä kiinni.

Toinen mielikuva tuli toisen jutun kalaluettelosta. Siinä nahkiainen oli ensimmäisen koekalastuksen saaliina. Mutta ei toisessa.

Minä pääsin naapurin Markun kanssa "kalaan" Brobölen koskelle, joskus 50-luvun lopulla. Silloin siellä oli vielä sahalaitos toiminnassa ja laudat ja lankut tapuleissa kuivumassa. No, isolla Markulla oli konstit hallussa, ja niin me raahasimme pitkät lankut alasuvantoon ja asetettiin viistoon kahta puolen niin, että lankkujen väliin jäi haaville sopiva aukko. Sitten sain määräyksen mennä heittelemään kiviä ylemmäs padon ja lankkusuppilon väliin. Iso-Markku mestarina piteli haavia suppilon suulla. Aikamme touhuttuamme tuli pyydyksen kokemisen aika. Saalis oli moninainen. Salakoita, särkiä, kiiskiä ja joitakin oudompia, ilmeisesti kivennuoliaisia tms. Ja sitten pienen käärmeen näköinen luikero. En ollut koskaan nähnyt, saati tuntenut moista oliota. Mutta eipä hätää. Sain oitis biologian oppitunnin. Kato, nahkiainen. Näetkö, sillä on tolanen imukuppisuus? Se on sen takia, että se syö ruumiita imemällä. No, eipä tullut koeteltua, miltä otus käsissä tuntuisi, eikä sitä mestarimmeakaan mukaansa ottanut, joten emme sillä keralla Sipoonjoen nahkiaiskantaa verottaneet, vaan päästimme sen etsimään ruumiita imeskelväviksi.

*Markku Rintala*

Partiolippukunta Åfararnan kevätmelonta Sipoonjoella 9.4.2007. Joki oli vielä osittain jässä.



Melonta alkoi Herralantien (Hertsby) sillan läheltä



Lähestytään rautatien alitusta



Rautatien ja Dalskärrin sillat on alitettu



Lähestytään Uudensillantien alitusta



Tavoite saavutettu, Brobölen pato  
*Melontaretken kuvat Matti J. Koski*



Retken yhteenveto ja napostelua

### Sipoonjoen alkupiste

